



UiT Norges arktiske universitet

Institutt for arkeologi, historie, religionsvitenskap og teologi

En lite bemerkelsesverdig skjå?

En samtidsarkeologisk studie av tinglige og menneskelige minner

Maren Gjerdrum

Masteroppgave i arkeologi ARK-3900 mai 2021



Forsidebilde: skjåen i forfall. Foto: privat

Sammendrag

Denne oppgaven handler om en skjå som ble revet for noen år siden. Skjåen var eid av min familie. Oppgaven har hatt flere målsetninger. Den ene var å finne ut hva som kunne skjule seg i jorda der skjåen en gang sto, og hva min nærmeste familie kunne fortelle om dem. Det andre var å utfordre synspunktet om at arkeologiske utgravninger ikke har særlig relevans i samtidsarkeologien. Resultatene viser at utgravninger så avgjort kan ha ei betydning. I denne oppgaven er utgravning kombinert med en annen metode, intervjuer. Gjenstandene som ble funnet har vært sentrale i å avdekke minner som gjennom intervjuer og samtaler har ført til historier, som ellers kanskje ikke ville blitt fortalt. Denne kombinasjonen av utgravning, ting, intervjuer og erindring har ført til ny kunnskap om gården og menneskene som en gang holdt til der. Den har også skapt et kollektivt minne for oss i familien. Noen av tingene som ble funnet har vi riktignok ikke forstått helt, mens andre ting ble forbigått og oversett. Mange av tingene som ble funnet igangsatte en umiddelbar eller «ufrivillig» erindring, mens andre ting måtte sparre litt med den menneskelige hukommelsen før de avslørte seg. Tingene avslørte heller ikke bare seg selv, men også minner om ei tid som var, og praksiser som i stor grad er utgått, minner om spesielle hendelser, og minner om mennesker og dyr som hadde tilhold på gården.

Summary

A shed that once belonged to a small farm, now owned by my parents, was torn down in 2017. My interest in contemporary archaeology made me think of it as a possible subject for my master's thesis, and I decided to find out what could be left of the things which the shed once hosted. Or more precisely, what could the things left in the soil recall of memories of the farm and those who lived there? In order to achieve this I have used two different methods; interviews with my own family, and an archaeological excavation of the very shed site. Interviews is a common method in contemporary archaeology, but, interestingly, excavation not so much, even though there are examples of it. My goals with this thesis were, number one, to find the artefacts hiding in the soil, and see if my family would have any memories or recollection of them. The other goal was to show that excavation can be a very rewarding method also in contemporary archaeology. In my opinion, the results speak for themselves. The artefacts found during the excavation were essential to reveal memories that otherwise may not have been recalled. The combination of excavation, things, and memory, created new knowledge, but also a collective memory for my family and myself. There were, however, things that resisted interpretations and also object that were considered indifferent to my purposes. Many of the things found nevertheless had the inherent ability to create involuntary memories, memories that immediately were triggered upon encounter. Some of them, though, had to interact and "tune in" with the human recollection before they revealed themselves. The things, moreover, did not just disclose themselves and their own past, but also recalled more embracing memories of vanished practices and different pasts, memories of special happenings, and memories of people and animals that once lived on the farm. It calls for reflection that without excavating them and recovering these things, we would most likely not have been able to add these recollections to our collective memory.

Forord

Snipp, snapp, snute. Det har vært fantastiske fem år på Institutt for arkeologi ved UiT, og det er litt vemodig at det er over. Dyktige ansatte og medstudenter har skapt et trygt, inspirerende og lærerikt miljø å være i, så tusen takk for det.

Jeg vil også takke Hans Peter Blankholm, som var seminarleder det første året, for de nyttige tilbakemeldingene i oppstartsfasen av denne oppgaven. Jeg vil også takke Anatolijs Venoccev, som var den første til å høre idéen til denne oppgaven, og som har tatt seg tid til å hjelpe meg underveis også. Takk for ditt engasjement, råd og samtaler.

Hadde det ikke vært for at min nærmeste familie hadde vært villige til å stille opp, hadde ikke denne oppgaven vært sånn som den ble. Så derfor vil jeg takke mamma, pappa og Nora. Jeg er virkelig takknemlig for at dere har latt dere dra inn i dette prosjektet, latt meg skrive ned hvert ord dere har sagt, og svart på utallige meldinger med mas fra meg. Takk til min samboer Hans, for å ha presset meg når det har vært nødvendig og rost meg når jeg har trengt det.

Til sist vil jeg takke min veileder Bjørnar Olsen. Tusen takk for å ha inspirert meg og guidet meg gjennom dette. Det har vært fantastisk å bli veiledet av en som er så flink i sitt fag.

Innholdsfortegnelse

1 INNLEDNING	1
1.1 Relevante temaer og diskusjoner innenfor samtidsarkeologien	2
1.2 Kort om Breivikeidet og Skoglund	4
2 SAMTIDSARKEOLOGI OG MINNER	7
2.1 Introduksjon	7
2.2 Arkeologiske tilnærminger til samtida	8
2.2.1 Millie's camp	9
2.3 Minner og materialitet – eksempler på undersøkelser	10
2.3.1 Brake-prosjektet: familiarkeologi	11
2.3.2 Hein Bjerck: tingenes erindringer	13
2.3.3 Caitlin DeSilvey: forfall og nye minner	14
2.4 Oppsummering	16
3 INTERVJU – VÅRE EGNE MINNER	17
3.1 Metodisk introduksjon	17
3.2 Intervju som metode	18
3.2.1 Uformell intervjuing	18
3.3 Intervjudeltakerne	19
3.4 Gjennomføring	20
3.5 Minnene om skjåen	21
3.6 Avslutning	22
4 ARKEOLOGISK UTGRAVNING PÅ SKOGLUND	24
4.1 Innledning	24
4.2 Min gjennomføring av utgravninga	26
4.3 Opplevelsen av feltarbeidet	28
4.3.1 Innledning	28

4.3.2 Forventninger og spenning	29
4.3.3 Erfaringer – på godt og vondt	29
4.4 Funnene: en liten forhåndpresentasjon	32
5 TINGENE – DERES KATEGORISERING OG MINNER.....	38
5.1 Introduksjon	38
5.2 Det arkeologiske materialet i dybden.....	40
5.2.1 Oppbevaring og emballasje	40
5.2.2 Andre husholdningsartikler og personlige eiendeler	48
5.2.3 Verktøy og utstyr	51
5.2.4 Byggematerialer	54
5.2.5 Diverse	55
6 ERINDRING SOM SAMSPILL MELLOM TINGLIGE OG MENNESKELIGE MINNER.....	57
6.1 Tingenes ulike typer av minner.....	57
6.1.1 Minner om ei annen tid.....	57
6.1.2 Umiddelbare minner.....	59
6.1.3 Gåter.....	61
6.1.4 De forbigåtte og minnesløse tingene.....	62
6.2 Muntlige fortellinger og minner.....	64
6.3 Konklusjon.....	67
Litteraturliste	69
Appendiks 1: funnliste	76

Figurliste

Figur 1 Breivikeidet sett i forhold til Tromsøya. Skjerm bilde fra Google Maps.	4
--	---

Figur 2 Skjerm bilde fra Norge i bilder, https://www.norgebilder.no/?x=676369&y=7733161&level=17&utm=33&projects=1987&layers=1&plannedOmlop=0&plannedGeovekst=0	5
Figur 3 Forenklet familietre.....	6
Figur 4 Underveis i rivninga av skjåen. Foto: privat	21
Figur 5 Skjåtomta kan ses ca. midt i bildet.....	24
Figur 6 Oversikt over feltet. Hver rute er 1 x 1 meter.....	27
Figur 7 Omtrentlig areal av skjåen.....	32
Figur 8 Funn 201: brunt glasskår in situ.....	33
Figur 9 Deler av det sørøstlige feltet, med mye ved i jorda.	34
Figur 10 Data fra tabell 1 som sektordiagram.	35
Figur 11 Fordeling av glasskår etter type/farge.....	36
Figur 12 Fordeling av spiker etter type.	36
Figur 13 Funn 219: bølgeblikkspiker in situ.....	37
Figur 14 Øverst til venstre: brune medisinflasker med ulik type kork. Øverst til høyre: flasker i blankt glass. Nederst: Medisinflasje in situ.	42
Figur 15 Coca-Cola-flaske.....	44
Figur 16 Funn 261: blå-hvit kaviartube.....	45
Figur 17 Funn 60 til venstre sammenlignet med kjøpt eske til høyre.....	46
Figur 18 Funn 188: Basudin-flaske.....	47
Figur 19 Funn 106 og 25: tefat.	49
Figur 20 Funn 27: Hestesko in situ.	52
Figur 21 Patronhylsa. R. A. kan svakt skimtes på bildet øverst til venstre. Øverst til høyre er in situ.	53
Figur 22 Funn 197: keramikkflis in situ.....	55
Figur 23 Funn 167: til dels nedbrutt kommag.	58
Figur 24 Funn 266: brynestein.....	60

Tabelliste

Tabell 1 Oversikt over funnkategorier med antall og prosentandel.....	35
---	----

1 INNLEDNING

I vår tid går utviklingen i teknologi og samfunnsforhold stadig raskere; så raskt at den «nylige fortiden» svinner fortere. I følge arkeologene Harrison og Schofield (2010) rettferdiggjør dette en arkeologi om samtiden. Jo raskere fortiden svinner, jo raskere svinner den også fra både det individuelle og det kollektive minnet (Harrison og Schofield 2010:7). Samtidig kan det reises tvil om fortiden egentlig forsvinner, men at den heller blir overflødig, unyttig eller marginalisert? Uansett, det gjør ikke en arkeologi om samtida mindre relevant.

I samtidarkeologien er ting og tingenes verdi i fokus. Et sentralt tema er at ting, uansett hvor gamle eller nye de er, har et eget minne. Disse minnene kommer gjerne av menneskers samhandling med tingene, hvordan de er laget, brukt, eller forlatt. Samhandlingene fører ikke bare til at tingene får minner, gjennom de spor de bærer med seg, men at de også hjelper den menneskelige hukommelsen til å erindre mennesker, steder og hendelser man ellers ikke hadde kommet på. Mens det i arkeologi er vanlig å tenke på arkeologisk materiale som noe verdifullt fordi det er gammelt, og fra ei tid der det ikke finnes andre kilder til historie og kultur, er samtidsarkeologien også opptatt av det moderne, våre egne ting, og også det som ikke nødvendigvis blir ansett på som spesielt verdifullt.

Den nærmest grenseløse tilgangen på informasjon kjennetegner den tida vi lever i. Veldig mye dokumenteres både skriftlig og gjennom fotografi, video og lydopptak, og veldig mye av det er enkelt og elektronisk tilgjengelig. Det er enkelt å låne bøker og filmer, og det er enkel tilgang til medier og digitalt lagret informasjon gjennom internett. Der er derfor nærliggende å spørre hva vi skal med en arkeologi om ei samtid hvor tilsynelatende «alt» er dokumentert, kjent og lett tilgjengelig. Likevel, alt fanges ikke opp, og paradoksalt nok er det ofte det alminnelige, det som er hverdagslig og lite bemerkelsesverdig som forbigås. Det er i denne forbindelsen at tingene kommer inn, med sine egne minner. Det er også her arkeologien til en lite bemerkelsesverdig skjå kommer inn.

Gårdsbruket Skoglund på Breivikeidet ble drevet av min slekt til utpå 1980-tallet, med hovedhus, fjøs og en skjå. Når skjåen ble bygget er vi ikke helt sikre på, men den ble revet i 2017, og det er nettopp den som er utgangspunktet for denne oppgaven. Skjåen har gjennom gårdsdrift-tiden vært brukt som hestestall, vedskjul, tørkeskjå, arbeidsplass og ble til og med brukt som tak over hodet da hovedhuset ble bygd. Etter at min far Arild overtok, har skjåen

hatt roller som lagringsplass, vedskjul, rom for barnelek – og til slutt bare en plass for å oppbevare ting som ikke har hørt hjemme noe annet sted.

Denne oppgaven er et samtidsarkeologisk prosjekt som kombinerer to metoder for å innhente informasjon: intervjuer med tidsvitner og en tradisjonell arkeologisk utgravning. Denne kombinasjonen av metoder er ikke veldig vanlig i arkeologien, men for målsettingen med dette prosjektet har den vist seg å være nyttig. Jeg ønsket å finne ut om de ulike livsfasene skjåen har hatt, ville vise seg i det som eventuelt skjulte seg i jorda der den en gang sto. Jeg har mine egne minner om skjåen, og ønsket å bruke intervjuer til å finne ut hva min familie har opplevd og erindrer om den. Disse minnene kan også gå tilbake til den tida det ble drevet gård. Dette dannet et utgangspunkt; hva husket man om skjåen gjennom den menneskelige hukommelsen alene? Deretter skulle jeg gå mer arkeologisk til verks, og foreta en utgravning av skjå-tomta. Ville funn føre til at flere minner kommer tilbake? Ville det dukke opp ting ingen visste hva var? Kunne eventuelle fortrenge minner komme frem? Det var spørsmål som var ubesvart, men som kanskje kunne besvares av en utgravning.

I samtidsarkeologien har det vært mye fokus på overflateundersøkelser (jfr. Harrison 2011), og ikke så mye utgravninger. Denne oppgaven har imidlertid som utgangspunkt at en utgravning, og de funn som dukker opp, kan bidra som minneshjelp og anspore erindring. Jeg ønsker å få svar på følgende spørsmål: Hvordan vil de minner som framkom gjennom intervjuer og *samtaler om skjåen* sparre med de som kom til gjennom *funnene fra skjåen*? Vil funn av glemte ting føre til oppkomst av glemte minner? Hvilken rolle kan en utgravning spille i en families erindring om sin egen nære fortid?

1.1 Relevante temaer og diskusjoner innenfor samtidsarkeologien

I følge Anders Andrén (1997) er arkeologien grenseløs, hvor de første menneskene i øst-Afrika for arkeologer kan oppleves like interessant som William Rathjes søppelarkeologi i Arizona (Andrén 1997:11, Rathje 1977:37). Samtidig sier han at arkeologien *har* grenser, hvor grensen mellom forhistorisk og historisk arkeologi er viktig. Dette er henholdsvis perioder uten og med skrift (Andrén 1997:11). Samtidsarkeologi er arkeologi av en periode med skrift, og faller dermed innenfor kategorien historisk arkeologi. Det samtidsarkeologien også har tilgang til, og som skiller den fra historisk arkeologi, er tidsvitner og muntlige kilder. Schofield (2013) hevder at arkeologien har muligheten til å nå steder og mennesker på en

annen måte enn andre disipliner. I tillegg til resultatene kan samtidsarkeologi også omfatte mulighetene, involveringen, og selve prosessen som skjer på veien. Det mener han knytter godt an til nyere diskusjoner som omhandler en mer framtidsretta arkeologi, som angår de mennesker som omfattes av den materielle kulturen og de stedene arbeidet pågår (Schofield 2013:466).

Rodney Harrison (2011) har fremmet et annet syn for å få en mer fremtidsretta arkeologi. Han har uttalt seg kritisk til utgravningers sentrale plass i arkeologien, og mener at samtidsarkeologiske undersøkelser burde dreie seg om overflateundersøkelser heller enn utgraving. Han mener det er negativt at fortiden anses som noe begravd og gjemt, og at arkeologiske utgravninger dermed kun dreier seg om å avdekke en skjult fortid. Dette skaper ifølge han en aktiv distansering av fortid fra nåtid. Han peker også på det motsetningsfylte som ligger i samtidsarkeologiske ambisjoner om å skulle gjøre det kjente ukjent, å fremmedgjøre det, og også distansere observatøren fra deres egen materielle verden (Buchli og Lucas 2001). På samme tid har det blitt uttrykt at samtidsarkeologer ønsker å *minske* avstanden mellom fortid og nåtid, og å gjøre fortiden mer tilgjengelig (Harrison 2011:141-142). Harrison mener at arkeologien har blitt bundet til metaforer som avdekking, oppdagelser, dybde og søket etter opprinnelse. For å kunne skape en arkeologi om og for samtiden, ønsker han at denne bindingen til utgraving og stratigrafisk dybde opphører. Bare da mener han at arkeologien kan bli mer fremtidsretta og anvendelig (Harrison 2011:153).

Harrison mener altså at utgravninger gjør at fortiden blir distansert fra nåtiden. Personlig mener jeg at utgravninger fører til at man nettopp *får* se hvordan fortiden griper inn i nåtiden – som Harrison selv ønsker samtidsarkeologien skal handle om. Han nevner at samtidsarkeologien fører til at observatøren distanseres fra sin egen materielle verden og fremmedgjør den. Jeg mener heller det er tvert om. Gjennom min utgraving fikk jeg ny innsikt og ny kunnskap, også på et nært nivå, om en materiell verden jeg har hatt tilgang på, men ikke helt visst om. Jeg har fra starten av vært overbevist om at dette materialet, kombinert med minner, vil føre til en nærmere tilknytning til gjenstandene, menneskene og skjåen på flere måter.

1.2 Kort om Breivikeidet og Skoglund



Figur 1 Breivikeidet sett i forhold til Tromsøya. Skjerm bilde fra Google Maps.

Breivikeidet ligger i Tromsø kommune, ca. 49 km øst for Tromsø. Eidet strekker seg fra Fagernes i Ramfjord i vest til Breivik ved Ullsfjorden i øst (Thorsnæs 2018). I 2018 var det 44 innbyggere i grenda (Thorsnæs 2020). En rapport om status og utvikling av jordbruket i Nord-Norge fra 2010, skrevet av Puschmann og Stokstad (2010) forteller at det gjennom 1900-tallet var en stor økning i antall bruk i landsdelen. Det kom av nyrydding eller bruksoppdeling, og førte til at det etter andre verdenskrig var mange små gårdsbruk. På 1950- og 60-tallet begynte dette å snu, og har siden resultert i en stor tilbakegang (Puschmann og Stokstad 2010:5). Slik har det nok også vært på Breivikeidet. Det er mange spor etter

gårdsdrift i grenda, men i følge et saksframlegg i forbindelse med ny landbruksplan i Tromsø kommune var det i 2012 kun ett gårdsbruk som var i drift her (Tromsø kommune 2012).

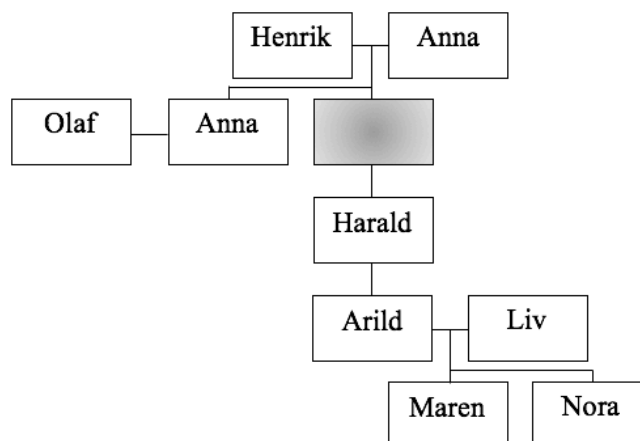


Figur 2 Skjerm bilde fra Norge i bilder,
<https://www.norgebilder.no/?x=676369&y=7733161&level=17&utm=33&projects=1987&layers=1&plannedOmlop=0&plannedGeovekst=0>

Skoglund er en av de gårdsdriftene som etter hvert opphørte. I følge grunnboksbladet til eiendommen ble Skoglund i 1926 fradelt den opprinnelige eiendommen, og overdratt til Henrik og Anna. I september 1945 tok dattera Anna og mannen hennes Olaf over. Deretter, i 1980, ble eiendommen overdratt til deres nevø Harald, før hans sønn Arild tok over i 1983.

Figur 2 er et flyfoto fra 2016, som viser gårdstunet med hus (øverst), skjå og fjøs (nederst).

Slik har det sett ut siden 1950-årene da dagens hus ble bygget. Gammelhuset var plassert bak dagen hus, altså i toppen av bildeutsnittet. Den røda pila peker til skjå-bygninga, som ble revet i 2017. Noe av interiøret i skjåen ble tatt vare på, mens det meste ble kasta. Som nevnt tidligere har vi ikke klart å finne ut når skjåen ble bygget. Det er likevel grunn til å tro at skjåen er noe av det første som ble satt opp på gårdsplassen,



Figur 3 Forenklet familietre.

da det har blitt sagt at den ble brukt som midlertidig bolig da huset ble bygget. I 1950-årene ble dagens hus satt opp, og det gamle revet. Der bodde Henrik og Anna sammen med sin datter og svigersønn frem til de døde. Anna og Olaf holdt kyr, sauer og et par hester. Min far Arild var ofte på besøk, og som barn var han der gjerne hele sommeren. Gårdsdriften ble etter hvert gradvis lagt ned, men de hadde sauehold helt til Olaf gikk bort i 1985. De beholdt bruks- og borette på eiendommen etter at Harald hadde tatt over. Anna flytta på sykehjem i Tromsø på slutten av 80-tallet, og sommeren 1990 flytta Arild og Liv til Skoglund. Der bodde de noen år før de flytta til Tromsø noen år, og flytta tilbake til Breivikeidet igjen. I 1999, nå med både Nora og meg på lasset, flytta vi igjen til Tromsø. Siden den gang har Skoglund vært en fritidseiendom, men har vært, og blir fortsatt, hyppig besøkt.

2 SAMTIDSARKEOLOGI OG MINNER

2.1 Introduksjon

Den samtidige verden ble en del av det arkeologiske feltet særlig da den prosessuelle arkeologien og dens interesse i etnoarkeologi vokste frem på 1950- og 1960-tallet (Harrison og Schofield 2010:22, González-Ruibal 2014:1683). Studier av nålevende mennesker og deres materielle kultur ble studert for å oppnå bedre analogier til å forstå tidligere samfunn, eksemplifisert ved de kjente studiene av Binford om Nunamiut-eskimoer og Yellen om Kalahari-folket (Harrison og Schofield 2010:23, Binford 1978, Yellen 1997). Selv om disse studiene ikke ble brukt til å danne kunnskap om samtida, dannet de bakgrunnen for en arkeologi om samtida. William Rathjes «garbologi»-prosjekt og Michael Schiffers studier av moderne teknologi fra 1970-tallet anses som de første publikasjonene om samtidsarkeologi (Rathje og Murphy 1979, Gould og Schiffer 1981, se Harrison og Schofield 2010:23). I følge González-Ruibal (2014) skapte disse publikasjonene en interesse for søppel, moderne teknologi og katastrofer i samtiden (González-Ruibal 2014:1684).

Ut over miljøet i USA, spesielt Tucson, fikk ikke dette i følge González-Ruibal noe større faglig nedslag i arkeologien. Han peker videre på en økende interesse i Storbritannia tidlig i 1980-årene under post-prosessuell innflytelse (Hodder 1987, Shanks og Tilley 1987). Dette festet seg heller ikke, da antropologien gjennom det innflytelsesrike «material culture studies» i miljøet ved University College London «overtok» mye av de materielle studiene om samtiden (Miller 1987, 1998). 2001 ble derimot året da González-Ruibal og mange andre mener at samtidsarkeologien ble «gjenfødt», gjennom publiseringen av boka «Archaeologies of the contemporary past», redigert av Vicor Buchli og Gavin Lucas (2001). De sørget for å fremme en teoretisk bakgrunn for samtidsarkeologi, som González-Ruibal sier fortsatt er befestet i store deler av forskningsfeltet (González-Ruibal 2014:1684). Et viktig mål med samtidsarkeologien var i følge Buchli og Lucas å gi et nytt og «forstyrrende» perspektiv på vår egen kultur for å få oss til å tenkte nytt om vår egen samtid, men også å bruke arkeologien til å avdekke forhold som ellers ikke ville bli sett (Buchli og Lucas 2001:9). I følge Harrison og Schofield (2010) tok boka opp temaer som fortsatt er sentrale i samtidsarkeologien i dag: sammenhengen mellom produksjon og forbruk, hukommelse og glemsel, forsvinning og avsløring, og tilstedeværelse og fravær (Harrison og Schofield 2010:31-32).

Så hvilket tidsperspektiv snakker vi om når det gjelder samtidsarkeologi? Harrison og Schofields fokuser er på den post-industrielle tida etter 1950, tida som inkluderer deres liv og opplevelser, og globaliseringen av teknologi (Harrison og Schofield 2010:2). Burström (2007) mener forholdet mellom materialitet og minnet står sentralt når samtida skal avgrenses. I følge han strekker samtida seg så langt tilbake som det levende menneskelige minnet strekker seg. I dette inkluderer han en levende persons egne minner, og det som er blitt overført gjennom andres minner som denne personen har møtt. Et menneske på 90 vil kunne huske tilbake til i alle fall 10-årsalderen, og om han da traff et menneske som var blitt tilsvarende gammelt, vil det direkte levende minnet i beste fall kunne strekke seg 180 år tilbake (Burström 2007:13-14). González-Ruibal gir en annen definisjon. De forskjellige tidsfasene vedvarer i ulik grad, og den til en hver tid eksisterende samtida utgjøres av alle fortider, som i kraft av sitt varige materiell fortsatt eksisterer i dag (González-Ruibal 2014:1685). Det er altså ikke et fasitsvar på hvor langt samtida strekker seg tilbake i tid, men González-Ruibals definisjon fanger opp et interessant aspekt ved begrepet *samtid*, nemlig de (for)tidene som eksisterer sammen og utgjør nåtida.

2.2 Arkeologiske tilnærminger til samtida

Det finnes mange måter å arbeide med samtidsarkeologi på. Søppelarkeologi er et eksempel, hvor William Rathjes arbeid, som utviklet seg til å omhandle blant annet diett og ernæring, matsvinn, konsum, resirkulering og avfallsdeponier, har blitt svært kjent (Rathje og Murphy 2001). Graffiti er et annet eksempel, hvor arkeologen Frederick (2009) har sammenlignet avbildninger i dagens graffiti med skikkelser kjent fra bergkunsten, og Figenschau (2019) arkeologiske undersøkelser omkring nordnorske fangeleirer fra andre verdenskrig. Det vil bli for omfattende, og også irrelevant, å gå inn på alle de ulike aspekter og tendenser i samtidsarkeologisk forskning (for slike oversikter se Harrison og Schofield 2010, Burström 2015, Harrison og Breithoff 2017, González-Ruibal 2019). Jeg har derfor valgt å presentere noen utvalgte prosjekter med direkte relevans til mitt eget prosjekt. Dette er prosjekter der arkeologene familiært, eller på annet vis, har særlig tilknytning til sitt objekt, og hvor erindring står sentralt. Først vil jeg imidlertid vise til en studie som ofte er brukt som en advarende pekefinger på hvor feil arkeologer kan ta når deres tolkninger kan testes mot gjenlevende vitner. Studiet «Millie's camp» viser hvor detaljert man kan gå til verks, samtidig som man i et forsøk på å finne ut så mye som mulig også lettere kan trå feil.

2.2.1 Millie's camp

I 1968 utførte Robson Bonnichsen (1973) det han kaller et arkeologisk metodisk eksperiment. En nylig forlatt Cree-leirplass i den kanadiske delen av Rocky Mountains, Alberta, ble objektet for dette eksperimentet. Bonnichsen forklarer at det er gjort lite for å teste gyldigheten til arkeologiske slutninger. Han tester denne gyldigheten gjennom å undersøke leiren for så å teste sine tolkninger mot kunnskapen til sin informant Millie, som tidligere bodde i denne leiren (Bonnichsen 1973:277). Han påpeker han i forkant av undersøkelsen hadde besøkt Cree-leirer i området, og at han hadde lest etnografiske arbeider om Cree og andre indianergrupper i området. De tolkninger han gjorde var ofte intuitive analogier basert på denne etnografiske konteksten, men også hentet fra industrialiserte samfunn (Bonnichsen 1973:279).

Undersøkelsen ble utført med utgangspunkt i at strukturer og tilhørende artefakter på stedet reflekterte atferden og organiseringen til de som bodde der (Bonnichsen 1973:277). Det ble ansett for å være totalt 10 aktivitetsområder i leiren: 1) matlagingsområde, 2) teltplass, 3) telt, lager eller menstruasjonsområde, 4) søppeldeponi, 5) oppbindingsplass for hund, 6) matlagingsområde, 7) skinnbearbeiding, 8) søppeldeponi, 9) innhegning for hest, og 10) stier gjennom leirområdet (Bonnichsen 1973:278). Bonnichsen fremmet en hypotese om at det hadde vært to familier på leirplassen, begrunnet i to matlagingsområder, to teltområder og to søppeldeponier. Basert på gjenstandene besto den sørliggende gruppen av en voksen mann, en kvinne og en liten gutt, og nordlige gruppen av en mann, en kvinne, en gutt og en baby, samt en hest (Bonnichsen 1973:284).

Millie ble konfrontert med resultatene, og kunne fortelle at de som bodde på plassen var henne selv, hennes tenåringsdatter og hennes 8 år gamle sønn. Millies mann og to voksne sønner jobbet i gruvene i området, og kom tilbake i helgene. De voksne sønnene bodde da i det ene teltet, mens resten av familien bodde i det andre. Etter at et rådyr var blitt felt og brakt til leiren, ble matlaginga flyttet fra område 1 til område 6, der også kjøtt ble røyka og skinn bearbeidet. Søppel ble nå kastet i område 8. Det var også flere andre feiltolkninger. Det hadde ikke vært noe hest i leiren, men det kan ha vært en der før eller etter at de forlot plassen. Område 3, som Bonnichsen hadde tolket til enten teltplass, lagringssted eller opphold under menstruasjon, viste seg altså å være helgebosted for to voksne menn. Gjenstander tolket som snarer for fangst var brukt til lek, men figurer som var skåret inn i barken av et tre, og tolket

som symbolske representasjoner av sivilisasjonen, viste seg å være tenåringsdatterens avbildninger av en høyspentlinje sør for leiren (Bonnichsen 1973:285-286).

Bonnichsen konkluderer med at det ble gjort flere feil under tolkningen av Millies leirplass. Objekter ble uriktig identifisert og feiltolka i forhold til funksjonalitet. Det ble gjort uriktige assosiasjoner mellom objekter, aktivitetsområder ble tolka feil, og forholdet mellom aktivitetsområdene ble også feiltolka. Han utdyper at ett feiltolka objekt kan gi skadelige ringvirkninger, hvor også hele aktivitetsområdet, og dermed også kanskje forholdene mellom aktivitetsområdene blir tolka feil. Dermed kan en hel rekonstruksjon påvirkes av noen få feiltolkninger (Bonnichsen 1973:286).

Som nevnt er Millie's camp blitt brukt som en pekefinger mot arkeologens tolkninger kun basert på materiell kultur (se Blaising *et al.* 2017:6, Legendre 2017:141). Laurent Olivier (2017) påpeker for eksempel hvordan prosjektet viser at man ikke nødvendigvis kan slutte noe i fra materielle levninger (Olivier 2017:15). Det som ikke trekkes frem var at det faktisk var en hel del som stemte i Bonnichsens tolkninger. Det som heller ikke dras frem er det utrolige rike materiale av matemballasje, sjokoladepapir, brusflasker, tobakksvarer, kaffe, te, etiketter til klær, filmruller, parfyme, hårprodukter, plaster, medisin osv. som til slutt listes opp i en appendiks (Bonnichsen 1973:287-290). Alt dette materialet husker veldig godt uten at det ble lyttet til; de mange og varierte måltidene, hendelser fanget på film, lukta av røkt kjøtt, omsorg for et sykt barn, smaken av en pipe tobakk. Millie hadde neppe kunnet husket alt dette som alle disse tingene erindrer, og hun ble heller aldri spurt. Spørsmålet er derfor om man kan bruke menneskelig erindring som en «fasit» for å teste arkeologiske tolkninger. Minnet er i seg selv gjenstand for tolkninger, og det kan være tilfeller av feilerindring eller noe som er fortrenget og ikke vil huskes. Som eksemplene nedenfor viser, blir menneskelig minne også påvirket av ting, arkeologiske funn inkludert, og kanskje er det langt mer interessant, også metodisk, å se på dette som en dialog mellom minne og materiale. Det vil si: hvordan ting hjelper en å bringe fram latente minner, men også bidrar til nye og uventede erindringer.

2.3 Minner og materialitet – eksempler på undersøkelser

I mitt prosjekt er det et fokus på forholdet mellom materialitet og minne, og det har også en sterk familiær vinkling gjennom at dette angår fortiden til min familie. Derfor vil jeg fokusere

på undersøkelser som omfatter materiell erindring i slike familierelasjoner, som de utført av Hein Bjerck (2014) og Joyceanne og Jamie Brake (2015, 2016, 2017), men også Caitlin DeSilvey (2006) som ser på forholdet mellom materialitet og minne. Disse prosjektene er også relevante på et metodisk og teoretisk plan, som jeg vil komme tilbake til i kapittel 3. I motsetning til Bonnichsen (1973), som først gjør en undersøkelse og deretter sjekker «fasiten» med disse metodene løsrevet fra hverandre, er de tre jeg skal presentere nå preget av dialog mellom ting og erindring, og der forsker og forskningsobjekt er situert i en relasjon.

2.3.1 Brake-prosjektet: familiearkeologi

Sønnen Jamie og moren Joyceanne Brake (2015, 2016, 2017) har gjennom tre år arbeidet med et familiearkeologisk prosjekt i Gander Bay i Newfoundland. Gjennom samtaler, undersøkelser og prøvegravninger utført sammen med familiemedlemmer, har de søkt etter spor av strukturer på eiendommen der Joyceanne Brake vokste opp. Brake og Brake påpeker selv hvordan prosjektet var noe uvanlig, siden det ble gjort arkeologiske undersøkelser som angikk samtidige medlemmer i familien (Brake og Brake 2015:8). Idéen for prosjektet var å finne ut om det fortsatt var noe igjen av strukturene som hadde vært på området eid av foreldrene til Joyceanne fram til de flyttet i 1962. Disse strukturene var blant annet familiehjemmet, et vandrevet sagbruk, et vinterhus, et motorhus, ei smie og flere andre uthus (Brake og Brake 2015:7).

I forkant av prosjektets start i 2015 hadde Brake og Brake gjort uformelle intervjuer med andre familiemedlemmer. De utførte også arkeologiske undersøkelser som prøvestikk og grundige registreringer av området. Synlige strukturer ble dokumentert, blant annet rester etter sagbruket og smia. De oppdaget også en svak forhøyning i området der vinterhuset hadde vært (Brake og Brake 2015:14). Arbeidet fortsatte i 2016, og målet var denne gangen å få informasjon særlig om foreldrene til Jocyannes far; Frank og Mary. Frank var den første i Saunders-slekta til å bosette seg i Gander Bay (Brake og Brake 2016:8-9). De ønsket å finne Frank og Marys vinterhus, det originale sagbruket og demningene som tilførte sagbruket vann.

Vinterhuset var av særlig betydning fordi familien året før hadde ytret et ønske om å finne nettopp det, og det var ingen som kunne huske dets nøyaktige beliggenhet. Det aktuelle området var imidlertid uberørt, så det var håp om at de arkeologiske sporene ville være intakte (Brake og Brake 2016:13). Det hadde også forskningsinteresse fordi det var få kjente

lokaliteter av europeiske vinterhus i Newfoundland som hadde blitt undersøkt (Brake og Brake 2016:13). Gjennom luftfoto fant de to lysninger i skogen i det aktuelle området for vinterhusets plassering. Prøvestikk ga positive resultater i begge lysningene, men ved hjelp av Frank og Marys sønn fant de ut at huset hadde stått på den sørliggende. Prøvestikkene resulterte i funn av blant annet takrester, spiker, linoleum, kull og sålen på en sko fra tidlig 1900-tall. Metallsøking ga utslag på de samme områdene de allerede hadde funnet strukturer (Brake og Brake 2016:13-14). I tillegg kunne eieren av naboeiendommen informere om at rester etter sagbruket kom frem under veibygging i 1962 (Brake og Brake 2016:12), hvor de fant deler av et betongfundament som antakelig tilhørte sagbruket (Brake og Brake 2016:15).

Feltarbeidet i 2017 foregikk på Change Islands og dreide seg blant annet om å finne hjemgården til Edward og Mary; besteforeldrene til tidligere nevnte Frank. Calvin, Franks eldste sønnesønn, ble sentral i arbeidet med å finne hjemgården. 60 år tidligere hadde Calvin fått se grunnmuren til familiegården, og husket enda hvor den var. Han pekte ut området, og flyfoto fra 1949 viste en struktur på samme sted. Den var ikke lenger synlig, men en stein lå riktig i forhold til plasseringen av grunnmuren. Dermed ble det foretatt prøvegravning ved denne steinen, som resulterte i keramikk og glass fra tidsperioden Saunders-familien bodde der. Steinen ble antatt for å være en del av grunnmuren på huset. Resultatene dette året gjorde Brake og Brake sikre på at det hadde funnet hjemgården til Edward og Mary, de første i Saunders-familien som bosatte seg på Newfoundland (Brake og Brake 2017:9-15).

Det Brake og Brake satt igjen med etter prosjektets slutt var funn av arkeologisk materiale som kan fortelle mer om familien og det landskapet den hadde tilhold i, men også bevaring av muntlig historie gjennom å kunne forbinde den med faktiske steder (Brake og Brake 2017:15). De synes dessuten det ga området de studerte en større betydning ved å se hvordan det inneholdt spor og var formet av deres slekt fra fortiden og frem til i dag (Brake og Brake 2015:16). De konkluderer også med at muntlige fortellinger om Saunders-slekta var sentralt i arbeidet. Slike bidrag førte til plassering av både vinterhuset og det opprinnelige sagbruket (Brake 2016:16-17). Dette prosjektet er interessant av flere grunner. Brake og Brake kombinerer bruken av intervjuer, fortellinger og personlige minner med arkeologiske undersøkelser av landskap og strukturer. En stor del av familien har i tillegg fått tatt del i prosjektet, både gjennom å bidra med informasjon, delta i undersøkelsene, og fremme ønsker om hva som skal skje videre. For hele familien har dette prosjektet ført til ny informasjon og

videre bevaring av denne informasjonen, og en sterkere tilknytning mellom fortid, nåtid og fremtid.

2.3.2 Hein Bjerck: tingenes erindringer

Mens Brake og Brakes prosjekt var et resultat av ønsket søken etter informasjon, ble arkeolog Hein Bjercks (2014) samtidarkeologiske prosjekt igangsatt av noe helt annet. Da hans far gikk bort var familien etterlatt med et hus som måtte tømmes. Da Bjerck kom tilbake til barndomshjemmet innså han, at ved hans fars død, så var det ikke lenger et hjem. Det var blitt til en konstruksjon av ting og materielle strukturer. Han kjente på at det menneskelige som holdt tingene på plass, som utgjør relasjonen mellom menneske og ting, var borte (Bjerck 2014:109).

Da Bjerck og hans to brødre begynte å rydde og fjerne ting fra farens hjem, oppdaget de gjenstander de husket og gjenkjente, ting de hadde glemt, men også ting som for dem var ukjente. Tingene de fant minnet dem om farens interesser og særegenheter, tidene og stedene han hadde vært en del av, personene som var en del av hans liv – hans biografi. De fant også morens gamle hårføner med vifte og hette. Bjerck prøvde den, og kombinasjonen av viftens varme og lukten av plastikk brakte tilbake minner om de spente forventingene til festen som skulle holdes senere den for lengst glemte lørdagen (Bjerck 2014:112).

«Alle disse tingene ledet oppmerksomheten min mot den uendelige rekkevidden av mine minner. Det var som en «garderobe» av tingteori: sammenfiltrede tider, ting som minner, ting som avslørte mer enn seg selv – deres tid, den verden de hadde vært en aktiv del av, og alle endringene som hadde skjedd for sakte for det blotte øyet, men som var fanget i min fars tinglige rike» (Bjerck 2014:112-113, egen oversettelse).

De tingene Bjerck fant i sin fars hjem var fortsatt i en tilstand av påvente av å bli brukt videre, som de syv nyinnkjøpte, perfekte bananene (Bjerck 2014:110). Hans fars ting var ikke overgitt med vilje, de var ikke ment til å bli søppel enda. Og det var nettopp i denne tilstanden av å fortsatt være underveis mot en forventet framtid at de var overlatt til å fortelle om hans (daglige) liv. Erindringene de fremkalte kan ikke meningsfylt forstås ut fra kategoriene «rett» eller «feil», som i Bonnichsens studie, men ut fra de stemninger og assosiasjoner de ga opphav til, og også til helt ukjente sider ved sin egen far.

2.3.3 Caitlin DeSilvey: forfall og nye minner

På samme vis opplevde Caitlin DeSilvey (2006) å få (ny) informasjon gjennom sitt prosjekt. I motsetning til de to nevnte studiene fikk hun tilgang på et materiale som for henne var ukjent, hvor det bare var tingene i seg selv som kunne informere. I sin studie fra 2006 ser DeSilvey på om det er mulig at prosesser som nedbrytning og forfall kan føre til skapning av nye minner, selv om prosessene i seg selv ødelegger andre typer minner. Hennes arbeid er fra en forlatt gård i Montana, USA, hvor hun startet sine undersøkelser i 1997. Gårdsbruket fra 1889 ble drevet av Randolph-familien fram til 1990-årene, og da familiens yngste sønn døde i 1995 etterlot han, som DeSilvey beskriver, et kompleks av falleferdige skur og bygninger fulle av restene fra flere tiår (DeSilvey 2006:318-319).

DeSilvey ble ansatt som konservator for å finne verdifulle gjenstander som kunne bevares. Hun sier imidlertid at dersom hun skulle fulgt alminnelige strategier for å sortere tingene som enten gjenstander med museal verdi eller som søppel, ville nesten alt bli kastet på grunn av deres tilstand. Gårdens særegne materialitet trengte en spesiell type oppmerksomhet for å gi de mening, og som fordret at man heller måtte jobbe *med* den enn mot den (DeSilvey 2006:320). Det kan eksemplifiseres gjennom hennes funn av en trekiste full av fliser, frø og plommesteiner, samt flere lærinnbundne bøker som mus hadde tatt bolig i, blant annet *An Encyclopedea of Practical Information*. Hva skulle hun gjøre med denne underlige blandingen? Konservatoren i henne sa at hun skulle ta vare på bøkene og utstille dem som et eksempel på et skadet, men interessant eksempel på utdatert kunnskap. Det var som om hun hadde snublet over en materiell reorganisering som hadde rotet til de kategoriene som verden ellers var ordnet etter. Da hun fikk summet seg visste hun at det hun helst ville gjøre, var å finne ut hva det var som var der, og hvordan det var blitt slik (DeSilvey 2006:322).

Ofte vil oppmerksomheten retta mot ett aspekt ved objektet, føre til utelatelser av andre aspekter ved samme objekt. Men kanskje er det ikke et spørsmål om enten eller. Forfall kan ikke kun anses som bare ødeleggelse av minner, det kan også bidra til å skape eller tilbakekaller minner. Boksen med bøker og musereir krevde denne spesielle typen utvidete oppmerksomhet; boksen blir da en del av en dynamisk arv og inngår i både kulturelle og naturlige formasjonsprosesser, og i blandingen av avfall og liv (DeSilvey 2006:323-324). DeSilvey valgte dermed å se på hvordan tingene på gården blir «uskarpe» eller tvetydige fordi natur og kultur blir vanskelig å skille fra hverandre. Hun trekker fram at en av mange definisjoner på minne er «muligheten et materiale har til å vende tilbake til en tidligere

tilstand etter at en begrensning er fjernet» (DeSilvey 2006:325, egen oversettelse, Collins English Dictionary). Hun mener at materialet på gården gjennom å ha blitt løst fra begrensningen med å være enten/eller (natur/kultur, søppel/kulturarv) muliggjør en slik tilbakevending i tillegg til å ta del i en dynamisk utvikling mot andre tilstander (DeSilvey 2006:325-326).

Et annet eksempel DeSilvey bruker er en gammel selvbinder (et redskap for innhøsting av korn) som i løpet av tiden hadde blitt en del av voksende tre. Den ødelagte maskinen var et minne om en økonomi som en gang var robust, og om markeder og jordbruk, mens treet symboliserte naturens gjenerobring av en plass overlatt til sine egne økologiske betingelser. Dersom binderen hadde vært saget løs fra treet, reparert og stilt ut sammen med andre mekaniske jordbruksmaskiner, ville ikke disse tolkningene kunne gjøres. Som grodd fast i treet står selvbinderen der som en uberegnelig og flyktig erindringsmåte, som er tvinna inn i fortiden og når umerkelig inn i fremtiden. Kombinasjonen av treet og binderen utgjør noe som skjer i nåtiden, hvor fortiden hele tiden endres og omskrives, mens den samtidig former framtiden. Også dette eksemplifiserer hvordan glemselen som skjer gjennom nedbrytning og forfall, samtidig fører til en annen form for erindring (DeSilvey 2006:328).

DeSilvey avslutter artikkelen med følgende sitat:

«... ting forfaller og forsvinner, reformeres og regenereres, skifter frem og tilbake mellom forskjellige tilstander, og vipper alltid på kanten av forståelighet. Minner kommer til sin rett som en balansegang (...) som innhenter mening fra forkastede ting og avslører kompleksiteten av våre sammenfildrede materielle erindringer» (DeSilvey 2006:336, egen oversettelse).

For DeSilvey ble resultatet av dette prosjektet en ny måte å se ting på. Boksen med det varierte innholdet ble samlet og fikk en sammenheng på tross av at tingene i seg selv ikke hadde en sammenheng (DeSilvey 2006:335-336). Bøker hadde egentlig ikke noe å gjøre sammen med museekskremitter, frø, plommesteiner og trevirke i samme boks, men ved å se på bøkene som både lagring av menneskelig kunnskap og som råmateriale for musereir, dukket denne koblingen opp. Dette er altså en måte å arbeide med ting som er i en nedbrytningsfase, men som likevel ikke må anses som ødelagte og minnesløse. Tingene kan fortsatt fortelle historier, om enn andre enn de vi har forventet av dem. De kan tilføre nye

erindringer, erindringer som har kommet til i ettertid, og som kanskje var ukjente for de som levde med tingene.

2.4 Oppsummering

I dette kapitlet har jeg sett på fire eksempler på samtidsarkeologiske tilnærminger.

Bonnichsen (1973) viser hvordan kunnskap man allerede innehar kan påvirke til å trekke slutninger om materiale. Prosjektet hans viser også hvordan materialet kan tolkes, med fokus på det som faktisk feiltolkes. Uten å sjekke gyldigheten av tolkningene med informanten sin Millie, ville tolkningen av leirplassen vært helt annerledes. Samtidig ligger det også svakheter i å bare støtte seg på det menneskelige minnet, for mennesker kan huske feil og man kan fortrenge og utelate noe. Menneskets bevisste erindring er ofte preget av slike forskyvninger i retning av det ønskede og rasjonelle, der trivielle, ubehagelige, og inkonsistente minner lett blir fortrenget. Brake og Brake (2015, 2016, 2017) befinner seg i en litt annen situasjon. De har en viss kunnskap om noe som har vært, men søker etter å utvide denne kunnskapen. Gjennom en kombinasjon av samtaler med familie som fungerer som informanter, og arkeologiske metoder klarer de å få mer informasjon om sine slektninger og deres tilknytning i landskapet. Ved å involvere sin familie gjør de at historien kan fortelles av flere og bevares videre.

Undersøkelsen til Bjerck (2014) viser derimot hvordan ting kan fortelle og også få en til å huske. Ved å gjennomgå tingene hans far hadde samlet og tatt vare på gjennom mange år, ble han selv minnet på situasjoner og hendelser han ikke ville ha husket om ikke tingene var der for å fortelle og å minne om. Også DeSilvey (2006) viser relasjonen mellom ting og minner, men i motsetning til Bjercks kjente ting, var tingene for henne helt ukjente. Siden tingene ikke kunne tilføre henne personlige minner relatert til gården og dets innhold, måtte hun se dem i et annet lys. Deres tilstand gjorde henne oppmerksom på hvordan forfall ikke betyr at tingene blir minnesløse, men at de tilføres noe nytt. De representerer en sammenfiltring av da- og nåtid. De tre sistnevnte prosjektene eksemplifiserer ulike måter å arbeide med ting på. Minner om noe kan bekreftes gjennom å finne ting, ting kan føre til tilbakekomsten av spesielle minner, og ting kan produsere andre minner i sin forvitring og forfall. Videre i dette arbeidet vil disse måtene berøres i ulik grad, men først skal jeg presentere intervju som metode.

3 INTERVJU – VÅRE EGNE MINNER

3.1 Metodisk introduksjon

Det metodiske og empiriske grunnlag for prosjektet består av en kombinasjon av intervjuer og arkeologisk utgravning. For å kunne besvare problemstillingene må disse tilnærmingene benyttes slik at de best mulig utfyller og er i dialog med hverandre. Tradisjonelt er utgravning og intervjuer metoder som forbindes med ulike fagfelt. Mens utgravning er nært forbundet med arkeologi, er intervjuer forbundet med ulike fagområder, som blant annet sosiologi, etnografi og folkeminnevitenskap. Det er derfor også nødvendig å si noe om hvordan disse to metodene vil bli kombinert i denne oppgaven, som en samtidsarkeologisk metode. Som beskrevet i forrige kapittel eksemplifiserer Bonnichsens (1973) studie hvordan arkeologiske tolkede kontekster kan totalt endres ved tilgang til muntlige kilder. Prosjektene til Brake og Brake (2015, 2016, 2017) hvor viktig muntlige kilder kan være for å igangsette, utvikle og kaste lys over studier der utgravning inngår. Maria Persson (2009, 2014) har også gjennom egne studier, som blir beskrevet nærmere i kapittel 4, vist hvordan disse to metodene kan spille sammen. Brake og Brake, og Persson, viser at dette kan fungere, og jeg ønsker å benytte meg av samme tilnærming.

Målet med å utføre intervjuer av personer med tilknytning til skjåen er å innhente minner om tiden den var i bruk. Skjåen hadde et langt liv som flere generasjoner fikk oppleve. Den har vært gjennom flere faser etter hvert som økonomiske og sosiale forhold har endret seg gjennom tiden. Det er derfor sannsynlig at de jeg intervjuer vil ha ulike minner om drift og om personlige opplevelser og inntrykk. Arild opplevde skjåen som barn mens den enda var del av gårdsdrifta, mens Liv fikk oppleve skjåen gjennom å flytte sammen med Arild som voksen. Nora og jeg har vokst opp med den, den var der fra vi ble født til den ble revet etter at vi var voksne – og vi er helt uten egenerfarte minner om gårdsdrift. Et av delmålene med intervjuene blir dermed også å kartlegge hvordan svarene fra de forskjellige fordeler seg. Vil for eksempel barndom være sentralt for Arild og Nora, vil gårdsdrifta stå sterkt i minne hos Arild?

For å belyse forbindelsen mellom utgravning og intervju ble intervjuene utført i forkant av utgravninga. Dette for at minner og erindringer ikke skulle være påvirket av materialet som dukket opp. Etter utgravninga ble det utført oppfølgende samtaler sammen som gruppe for å sjekke om materialet innhentet fra utgravning førte til oppkomst av tidligere glemte minner.

På denne måten håper jeg å kunne vise noe av det erindringspotensialet som ligger i ei arkeologisk avdekking av nyere materiale.

3.2 Intervju som metode

Målet med intervjuene er å samle inn erfaringsbaserte data, også kjent som empiri. Sett ut fra en sosiologisk eller samfunnsvitenskapelig forståelse kan empiri forstås som «opplysninger eller informasjon om faktiske forhold i samfunnet» (Grønmo 2004:47). Sosiolog Sigmund Grønmo forklarer at disse opplysningene eller informasjonen er basert på de erfaringene vi som mennesker gjør oss om samfunnet, og det gjennom våre sanser. Siden mennesker er forskjellige vil også samfunnet kunne oppfattes forskjellig fra person til person. Dette kan gjøre at resultatene av en empirisk undersøkelse kan være vanskelig å tolke, og det er derfor viktig at det som samles inn er relevant til problemstillinga. Når denne informasjonen innsamles og registreres systematisk, gjennom bestemte regler og prosedyrer, er den blitt empiri eller data, og kan være kvantitativ eller kvalitativ (Grønmo 2004:47). Den arkeologiske empirien kan forstås på samme måte, selv om den i stor grad er basert på innsamlet fysisk materiale.

Innsamlet data blir ofte omtalt som enten kvalitativ eller kvantitativ, som sier noe om egenskapene til dataen. Kvantitativ data er de data som kan omformes til tall eller andre former for mengder (få-mange, færre-flere osv.), mens kvalitativ data er de data som ikke kan uttrykkes på samme måte (Grønmo 2004:22), som for eksempel synspunkter, meninger og minner. Disse må beskrives og formuleres med ord. I intervjuene har jeg utelukkende vektlagt kvalitativ data.

3.2.1 Uformell intervjuing

Når målet med et intervju er å samle inn kvalitativ data, kalles det uformell intervjuing. Temaet er på forhånd valgt av forskeren, men retningen intervjuet tar avhenger i stor grad av hvordan respondenten svarer og bidrar med av informasjon (Grønmo 2004:167). Det betyr at man ikke kan planlegge intervjuet i detalj på forhånd, men Grønmo mener likevel det er noen forberedelser som må gjøres i forkant. Dette innebærer blant annet å utforme en intervjuguide som i grove trekk beskriver hvilke tema som intervjuet vil dreie seg om. Den må være så detaljert at forskeren får informasjonen den ønsker samtidig som den ikke begrenser intervjuet (Grønmo 2004:168). I en kvalitativ undersøkelse kan man til dels gjøre forarbeid til analysen gjennom stikkord og notater som nedskrives underveis i undersøkelsen. Man har også

mulighet til å gå tilbake og innhente mer informasjon der materialet viser seg å være manglende i analysen (Hellevik 1995:103). Grønmo bruker også begrepet *informasjonsbehov*. Det omhandler hva slags informasjon man ønsker å samle inn, og i et uformelt intervju kan ikke det bestemmes endelig i forkant. I en slik setting kan også informasjonsbehovet endres underveis på bakgrunn av erfaringer og innsikt som fremkommer under intervjuet (Grønmo 2004:168-169). Det samme kan i enda sterkere grad sies om den arkeologiske empirien; man kan ikke i forkant vite hva man vil finne, og den endelige analysen må ta hensyn til det man faktisk fant. Her kan det også trekkes paralleller mellom intervju og utgraving. I forkant av en utgraving vet man ikke hva som skjuler seg, og man kan støte på ting som gjør at man må endre strategi. Et eksempel på det er man oppdager noe som gjør at man må utvide feltet. Dette kan sammenlignes med kommunikasjon og tilpasning av intervjuet etter hvilken vei samtalen går.

3.3 Intervjudeltakerne

Det er i forbindelse med innhenting av forskningsdata et krav om konfidensialitet og anonymisering. Siden jeg hadde et ønske om å bruke lydopptak i intervjuene, som gjør at stemmer kan gjenkjennes, måtte jeg melde prosjektet til Norsk senter for forskningsdata (NSD) og få det godkjent. Prosjektet ble godkjent 27.02.2020, og innebærer at det må innhentes informert samtykke fra respondentene. I dette prosjektet kunne deltakerne velge om de ønsket å la seg identifisere, eller om de ville være helt eller delvis anonymiseres. De ble også informert om at de kunne trekke seg fra studien når som helst før publikasjon, så lenge det var innen rimelig tid. Gjennom oppgaver er ingen levende personer omtalt, foruten de som har latt seg identifisere.

Når det gjelder kilder har jeg valgt å begrense det til min næreste familie, min far Arild, mor Liv og søster Nora. Det kunne være aktuelt å utvide det til andre nære slektninger også, men jeg følte utvalget jeg gjorde var greit. Dette er blant annet på bakgrunn av at det er nærmeste familie som har eierskap til stedet, det er vi som har vært der, og vi representerer ulike faser av skjåens livsløp. Dessuten er det umulig å få et representativt utvalg synspunkter på et slikt familiært prosjekt. I tillegg er det ikke store mengder tilgjengelige kilder. Det er snakk om et lite gårdsbruk i ei lita bygd, hvor siste generasjons gårdbrukere Anna og Olaf aldri fikk egne barn. Min farfar Harald var nevøen deres, og har blitt min families forbindelse til gården i dag. Familien har alle frivillig latt seg identifisere i denne oppgaven. På bakgrunn av at det

ikke deles noe sensitiv informasjon i forbindelse med datainnsamlingen har det også vært et ønske av meg at de lot seg identifisere.

3.4 Gjennomføring

Planen var som tidligere nevnt å bruke lydopptak under intervjuene. Dette måtte i følge UiT Norges arktiske universitets retningslinjer ikke foregå med eget utstyr. Da universitet stengte på grunn av Covid-19 ble det vanskelig å få skaffet utstyr fra universitetet. Dermed valgte jeg å gå bort i fra lydopptak, og heller notere ned det som ble sagt underveis i intervjuene. Det hele foregikk i en uformell situasjon, hvor jeg dro på besøk og intervjuet de en av gangen. I forkant forberedte jeg noen spørsmål, både spesifikke og åpne. Dette gjorde jeg av to årsaker: den ene var at jeg var ute etter å finne ut om det ville være forskjellige mengder og typer informasjon i fra deltakerne. Dette bunnet i de ulike opplevelsene jeg forventet de ville ha av skjåen. Den andre grunnen var i tilfelle det skulle bli vanskelig for en eller flere å fortelle fritt. Da ville det være ok å ha fastlagte spørsmål å snakke ut i fra.

Det første jeg gjorde som intervjuer var å informere om målsettingen med denne innhenting av informasjon. Deretter avklarte vi om de samtykket til å la seg identifisere i teksten, og i hvilken grad. Det ble deretter oppfordret til å snakke og fortelle fritt, men det ville også bli stilt spørsmål underveis. Det første jeg ba deltakeren om å gjøre var å beskrive skjåen med ett ord – det første ordet de kom på. På slutten av intervjuet tok jeg opp dette ordet de hadde valgt seg på nytt, og spurte om det var et annet ord de ville beskrive den med nå. Dette var en måte å gripe fatt i om den umiddelbare oppfatningen av skjåen endret seg etter å ha tenkt tilbake og blitt påminnet noe som kanskje ikke ble tenkt over så ofte.

3.5 Minnene om skjåen

«Beskriv skjåen med ett ord».

«Rød og falleferdig».

«Vindskjev».

«Jeg tenker bare på rødt». «Hvorfor valgte du det ordet?»

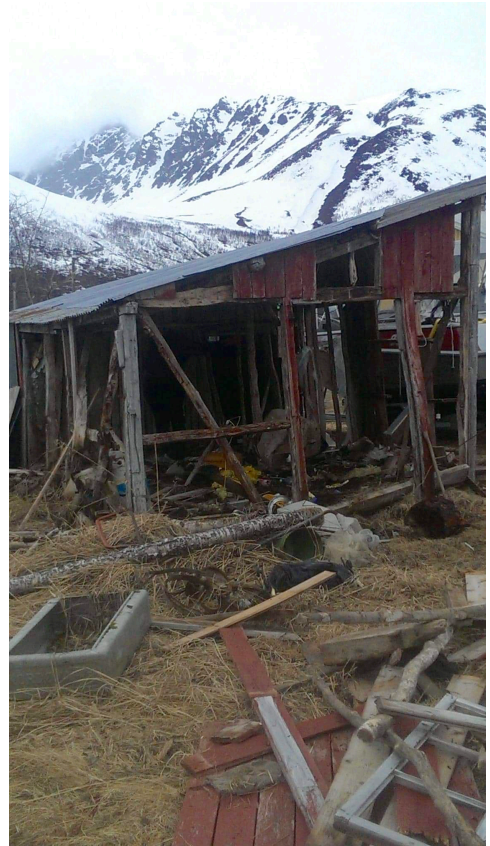
«Fordi skjåen var rød. Og skjev? Var den det? Litt».

Dette var de tre svarene på det første spørsmålet jeg stilte. For alle tre var det synsinntrykket av skjåen som var fremst i hodet. Et slitent bygg som en gang for lenge siden ble malt rødt. Videre i intervjuene viste det seg at det var noe mer med skjåen enn bare det. Utdypede resultater vil presenteres i analysekapittelet, men noen overordnede resultater presenteres her.

Ikke overraskende var det Arild som hadde flest minner og som fortalte mest. Nora hadde flere minner tilknyttet skjåen enn Liv, men Liv fortalte friere og utdypet mer enn

Nora. Forventningene jeg hadde til hvem som hadde flest og færrest minner viste seg å stemme. Både Arild og Nora har vært mer aktiv i skjåen enn Liv, som kan underbygges av at de førstnevnte opplevde skjåen også i sin barndom. Jeg hadde også forventa at Arild og Liv ville ha lettere for å fortelle og prate om sine minner. Det er på bakgrunn av både deres alder og hvordan jeg kjenner dem som mennesker.

Arild og Nora, som opplevde skjåen både som barn og voksen, sa de har flest minner fra barndommen. De beskrev den som en lekeplass og noe som tilbydde seg som en plass å lete etter saker og ting. Liv sa også dette, men hun så dette i hovedsak gjennom øynene til Nora og meg; hvordan det for oss var et sted å leke. Da de ble bedt om å beskrive deres personlige forhold til skjåen relaterte Arild og Nora begge det til barnelek, mens Liv trakk fram mer huslige gjøremål, som for eksempel en plass å hente ved. Spesielle hendelser tilknyttet skjåen knyttet Nora også til barnelek, og Liv til også å hente ved en snørik vinter, hvor skjåen omtrent måtte graves fram først. Arilds respons til dette spørsmålet var derimot hverdagslige gårdsgjøremål hvor han hjalp Olaf med vedkløyving, og da Olaf sagde opp frossenfisk som de skulle ha til middag. På generelt grunnlag beskrev Arild flere levende situasjoner tilknyttet både mennesker og ting, mens Nora knyttet flere av sine minner til bestemte objekter. Et



Figur 4 Underveis i rivninga av skjåen. Foto: privat

fellestrekk for de er at de begge opplevde skjåen som mer ubetydelig når de kom i voksen alder. Livs beskrivelse er mer situasjonsbasert, hvor hun forklarte enkelthendelser som har festa seg på minnet. De to andre fremstilte flere av sine minner som noe som gjentok seg flere ganger.

Når det gjelder fysiske ting de husker fra skjåen, nevnte de alle tre de mange medisinflaskene som befant seg der. Arild fant de som barn: *«og så husker jeg på baksida på skjåen, der sto det ei hundgammel lofotkiste. Den sto ute og råtne opp, og den var full av gamle medisinglass»*. Liv husket hvordan vi alle var sammen da de dukket opp igjen i jorda, og når vi først fant ei, fant vi mange flere. Nora trakk frem flaskene som noe hun særlig knytter til skjåen. Hun husket deres utseende, både formen og fargene, som hun sa var grønn, brun og blank, og at de hadde naturkork. Hun fortalte også at hun brukte de i lek, hvor hun blandet «medisin» som hun «ga» til hundene. Både Liv og Nora trakk frem skolester i tre som hang i tak og på vegger inne i skjåen. Liv husket også at det hang dyrebjeller der, og *«sunnrusta gamle hermetikkbokser full av rustspiker»*. Arild mintes redskapene der inne, og hvordan han særlig benytta seg av øksene. Barkeskraper, hjemmelagde brodder og et halvferdig børtre nevnte han også.

«I starten av intervjuet beskrev du skjåen med ordet xxx. Er det et annet ord du vil beskrive den med nå?»

«Nei... lekestue og... vedlager».

«Tja... det var jo egentlig en ganske spennende plass å oppholde seg for unger. Det er jo sånne barndomsminner som kommer frem gjennom denne mimringa (...)»

3.6 Avslutning

Ovenfor er altså noen av resultatene intervjuene førte til. Om noen av disse minnene kunne finnes igjen fysisk i skjåtomta vil fremkomme videre i teksten. Samtidig har jeg innsett at det ikke er bare uproblematisk å snakke om minner tilknyttet noe i forkant av ei utgravning som omhandler det samme stedet. Som menneske blir man farget av fortellinger. Å samle inn informasjon som potensielt kan tilskrives funn i en arkeologisk kontekst bidrar også til det. Når denne informasjonen i tillegg kommer fra nær familie, som omhandler et sted man har personlig tilknytning til, kan man bli særlig påvirket. Kanskje blir en fortalt noe nytt og overraskende, men som man samtidig kan knytte til noe annet man har hørt tidligere. Det blir som en slags hukommelseshjelp du putter inn i ditt eget fortolkningsunivers. Det er ikke

sikkert det er eller var sånn i virkeligheta, men man fortelles andres kontekstuelle historier som en selv forsøker å forklare. Det kan bli en problemstilling en nødvendigvis ikke er klar over før man står midt i det; det er en slags risiko der. En risiko jeg ikke ble utsatt for gjennom de historiene jeg ble fortalt, men den er der. De minnene man innhenter, og samtalene i forkant, kan medføre en føring for videre arbeid. Det kan påvirke arkeologens forventninger om hva som kan finnes i materialet som snart skal avdekkes. Akkurat dette skjedde ikke med meg, men gjennom et minne som dukket opp hos Arild i forbindelse med et funn, begynte *mine* tanker å spinne til en tid jeg selv ikke var tilstede i.

4 ARKEOLOGISK UTGRAVNING PÅ SKOGLUND



Figur 5 Skjåtomta kan ses ca. midt i bildet.

4.1 Innledning

Philip Barker (1993) forklarer i sin «guide» til arkeologiske utgravninger at utgravning noen ganger kan være den eneste kilden til informasjon, og særlig gjelder det informasjon om forhistorisk tid. På samme måte kan den også gi informasjon om historisk tid der skriftlige kilder ikke eksisterer eller er mangelfulle. Meningen med en arkeologisk utgravning er i følge han å løse eller belyse problemer som ikke kan studeres på noen andre måter, og arkeologens rolle er å fremskaffe data av så god kvalitet som mulig. Her er det også særlig viktig å gjøre et så godt arbeid og så god dokumentasjon som mulig, da en arkeologisk lokalitet ødelegges i prosessen, og feiltolkninger eller uklarheter ikke kan testes på nytt i etterkant (Barker 1993:13-14, se imidlertid Lucas 2001).

Barkers beskrivelse er en tradisjonell forståelse av arkeologiske utgravninger, det vil si som en metode for å fremskaffe informasjon om skriftløse samfunn. I samtida har vi tilgang på mange kilder, men også her kan en utgravning gi innblikk i andre aspekter enn disse kildene dekker eller ikke har kjennskap til, og der vi mangler annen data. Når det gjelder

samtidsarkeologien har det likevel vært diskusjoner om hvorvidt utgravninger har noe hensikt, som beskrevet i kapittel 1. Én sektor hvor utgravning likevel har vært sentral innenfor samtidsarkeologi er krigs- og konfliktarkeologi. Det har blitt brukt for å kartlegge og undersøke krigsforbrytelser og andre konflikter, og for identifisering og repatriering av menneskelige levninger (Harrison og Schofield 2010:72, Powers og Sibun 2013). I Norge har særlig fangeleirer fra andre verdenskrig blitt undersøkt som del av samtidsarkeologiske prosjekter. For eksempel har Ingar Figenschau (2020) utført arkeologiske utgravninger av utvalgte fangeleirer fra andre verdenskrig som var en del av Lyngelinja i Nord-Troms. Han begrunner bruken av denne metoden med å «vise hvilken styrke en slik arkeologisk tilnærming har og hvilke andre historier det kan avdekke» (Figenschau 2020:3). I en årrekke har arkeologer gjort arkeologiske utgravninger av krigsfangeleiren på Sværholt i Finnmark. Forskerne ønsket å se hva en arkeologisk tilnærming kunne fortelle om fangeleiren, stedet, hverdagslivet og omstendighetene til fangene (Grabowski *et al.* 2014:4, se også Olsen og Witmore 2014). Også Figenschau og Arntzen (2019) har brukt en arkeologisk tilnærming i sitt arbeid med fangeleiren Kalvik i Nordland. De forklarer hvordan «de materielle sporene kan fremheve de uuttalte og «banale» dimensjonene fra vår krigshistorie, og gi en mer tinglig og menneskelig vektlegging av krigshistorien» (Figenschau og Arntzen 2019:7). Et annet eksempel på samtidsarkeologiske utgravninger utført av arkeologer fra Tromsø, er Þóra Pétursdóttirs (2013) undersøkelser i tilknytning til den forlatte sildoljefabrikken på Eyri, Island. Hun understreker utgravningens fenomenologiske betydning, at den kan fremme «ei tilnærming til tingene», og også «the always present factor of *not knowing* what will emerge may be argued to bring forth an ultimate and sincere care for things *qua things*» (Pétursdóttir 2013:74).

Arkeologiske utgravninger innenfor samtidsarkeologi har altså dels vært begrenset til visse typer av lokaliteter, og også kritisert. Maria Persson (2014) har i sin doktorgradsavhandling gitt flere gode argumenter for bruk av utgravning i også denne greinen av arkeologi. Hun mener at utgravninger kan føre til mer enn bare å oppdage skjult materiale, og her er særlig involveringen av publikum viktig. Tidligere har Persson (2009) poengtert hvordan funn er interessante i forhold til deres sammenheng og omstendigheter som de forteller oss om. Innen samtidsarkeologien har de i tillegg en annen rolle, nemlig påvirkning av minnet. Mennesker med tilknytning til det aktuelle stedet og tiden kan påminnes om hendelser gjennom de arkeologiske funn som fremkommer, og kan derfor være svært viktige i samtidsarkeologiske utgravninger (Persson 2009:33-34). Siden samtidsarkeologien dreier seg om perioder som

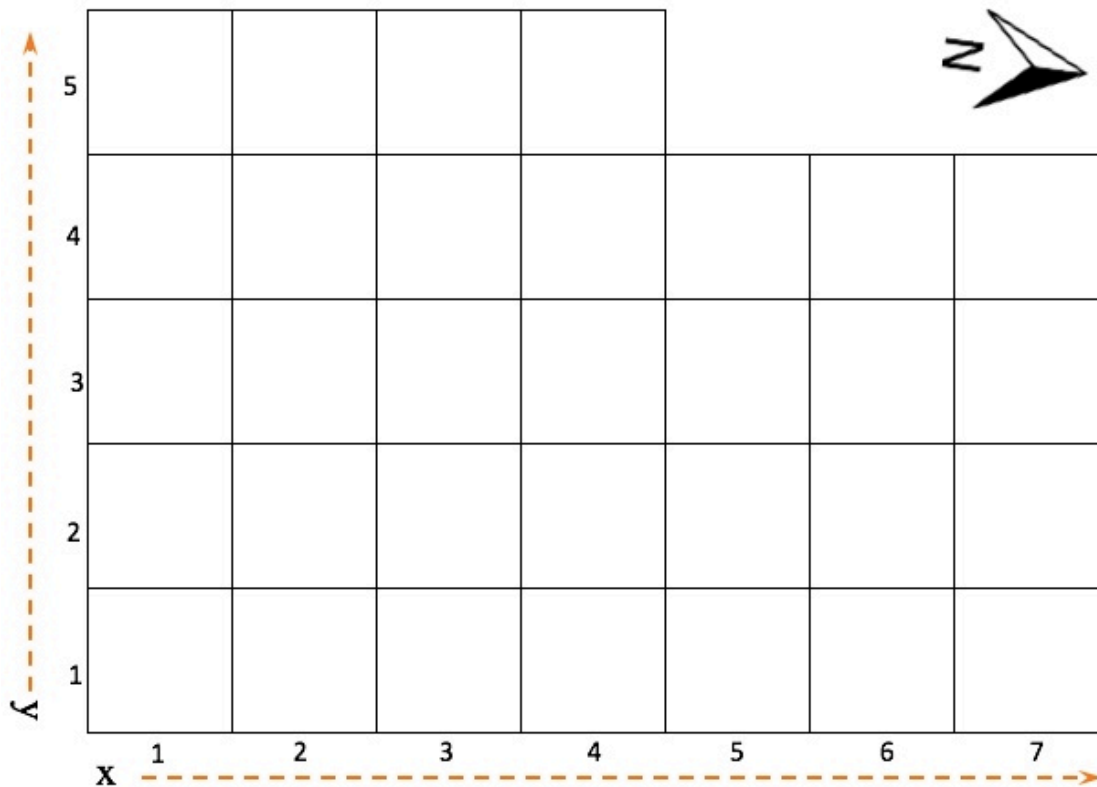
folk har minner om, kan en inkludering av disse menneskene i prosessen føre til realisering av det hun da mente var et uutviklet potensiale. Persson sier også at et samarbeid mellom arkeologer og mennesker med minner og erfaringer kan resultere i unike tolkninger av materialet (Persson 2014:19-20). I sin avhandling omtaler Persson samtidsarkeologi som tverrfaglig, hvor flere ulike metoder og kildematerialer samspiller. Her er særlig de muntlige kildene sentrale (Persson 2014:18-19). Hennes arbeid har vært viktig inspirasjon for mitt eget arbeid, da hun kombinerer tidsvitner og arkeologisk utgravning.

4.2 Min gjennomføring av utgravninga

Til tross for diskusjoner om hvilke feltundersøkelser som er «korrekte» i forbindelse med samtidsarkeologisk materiale, valgte jeg å utføre ei utgravning. Det var på grunn av at jeg *visste*, gjennom personlig kjennskap til det aktuelle området, at ei utgravning med stor sannsynlighet ville tilføre og avdekke mye mer enn kun overflateundersøkelser ville. Som Barker sier: det er begrensninger på hva man kan få ut av en lokalitet gjennom bare overflateundersøkelser (Barker 1993:14).

I forkant av utgravningen var jeg bestemt på å ta prøvestikk, blant annet for å avgjøre om noen deler av skjåtomta kunne utelates fra utgravningen. Det baserte jeg på at det var kjent at det hadde vært lagt tregulv på stein i ett av rommene i skjåen. Da jeg kom i gang med utgravningen oppdaget jeg fort at jeg ikke kunne utelate noe, for det var mye funn allerede i overflaten. Jeg var ellers bestemt på å gjøre en fullstendig, systematisk utgravning, samle inn og dokumentere funn både ved plotting på millimeterpapir samt med foto, føre funnlister der funnene ble foreløpig kategorisert, og så videre. Å totalgrave skjåtomta viste seg imidlertid å være umulig med den tida og kapasiteten jeg hadde. Både størrelsen, antall funn og jordsmonnet spilte inn negativt her. Dokumentasjonen og måten jeg gravde på ble likevel utført systematisk, og stort sett likt over hele feltet. Feltet ble delt inn i kvadrater på 1x1 meter, og gravd litt etter litt, til likt nivå. Det hadde ikke dannet seg torv, så vanlig avtorving var umulig, og også topplaget måtte graves. Angående sålding var jeg forberedt på å måtte se det an; både i forhold til om det var nødvendig, men også om det ville la seg gjøre i forhold til jordmassene. Jeg endte med å sålde tre bestemte kvadrater etter topplaget var gravd ut, som resulterte i tre såldefunn. Årsaken til at topplaget ikke ble såldet var fordi det var så mye vegetasjon jeg måtte fjerne underveis. Funn lå helt oppi overflaten, og det var bare et helt tynt topplag hvor det var begynt å vokse til med kjerringrokk og noe gress.

Identifisering og kategoriseringen av funn ble i stor grad gjort intuitivt, og de ulike typer av funn framsto som relativt tydelig. Det ble ikke gjort noen systematisk typologisering underveis, men dette ble gjort i etterkant og skal beskrives senere (se kapittel 5). Alle funn ble som nevnt fotodokumentert og plottet inn på millimeterpapir. Der oppsto det noen problemer underveis, både bruk av feil fotoobjektiv og innføring av funn på feil plass i koordinatsystemet. Feilplasseringen ble heldigvis oppdaget raskt, og jeg fikk retta opp i det ved hjelp av funnlista jeg noterte underveis. Bildene *in situ* er det dessverre ikke å gjøre noe med nå i etterkant. Alle funnene er tatt inn og oppbevares inntil videre. Siden materialet som er gravd frem ikke omfattes av Kulturminnelovens bestemmelser om fredning (Lov om kulturminner), trengs det ikke å gjøres noe med i etterkant.



Figur 6 Oversikt over feltet. Hver rute er 1 x 1 meter.

4.3 Opplevelsen av feltarbeidet

4.3.1 Innledning

Når man utfører ei utgravning, er fokuset gjerne på det man finner i jorda. Funnene er også det som blir prioritert når forskningen skal legges frem. Likevel er hele situasjonen en opplevelse. Til tross for dette hevder Christopher Tilley (2008) at arkeologiske utgravninger er «fruktbare grobunner for institusjonalisert makt og egoene til deres ledere» (Tilley 2008:273, egen oversettelse), og tidligere har han til og med beskrevet utgravning som «arkeologiens patalogi» (Tilley 1989:275). Han mener det er en klar forskjell mellom arkeologisk landskapsfenomenologi og arkeologiske utgravninger. I landskapsfenomenologi brukes de menneskelige sansene for å oppleve landskapet, for landskapet består av det man ser, kan ta på, det man hører, lukter og smaker. Landskapsfenomenologen, som i Tilleys forståelse bare vandrer rundt i landskapet og registrerer, opererer uten kostbare teknologiske verktøy og den ekspertisen som er nødvendig for å benytte disse. Ut over sin egen kropp og det den kan gjøre, bruker fenomenologen kun notatblokk, penn og kamera (Tilley 2008:272-273). Men er det virkelig slik at vi gravende arkeologer bare bruker tekniske duppeditter? Alle som har vært med på ei arkeologisk utgravning har jo erfart at sansene brukes underveis. De fleste opplever at det å lese om en boplass eller et område er noe annerledes enn å oppleve det selv. Bilder kan gi et inntrykk av området det rapporteres om, men vi kjenner ikke lufta i ansiktet, luktene fra miljøet rundt, lydene fra naturen. Disse opplevelsene forsvinner ikke selv om vi bruker tekniske hjelpemidler i utgravninger, faktisk kan de også forsterke dem. Selv om ei graveskje ikke er en naturlig del av mennesket, fungerer den likevel som en forlengelse av kroppen. Vi kan kjenne at graveskjea tar borti noe, vi kan kjenne om det er «mykt» eller hardt, vi kan høre at lyden er annerledes.

Feltarbeid blir ofte i vitenskapelige arbeider fremstilt som ren datainnsamling. Det er jo det som er formålet med en arkeologisk utgravning, men denne fremstillingen distanserer den menneskelige arkeologen fra *opplevelsen* og *erfaringen* av å grave, og fra møtet med tingene. Bjørnar Olsen (2012) påpeker hvordan dette er en del av det han kaller den arkeologiske spenningen, og som er med på å gjøre arkeologi spennende. Alt som eksisterer omkring feltarbeidet; vær, insekter, flora og fauna, landskap og miljø, er med på å gjøre feltarbeidet en *opplevelse* (Olsen 2012:26). Det er noe jeg ønsker å få frem i denne teksten så godt det lar seg gjøre – selv om det, også her, selvsagt er svært annerledes å lese om det kontra å være til stede.

4.3.2 Forventninger og spenning

Når det gjelder planleggingen av et feltarbeid bygger det seg gjerne opp forventninger om hva som skal skje. Kanskje særlig blir det sånn når man er fersk i arkeologifaget, og skal kaste seg ut i felt på egenhånd og være sin egen sjef. Man må stå for planlegginga, utføringa og etterarbeidet selv, problemer som oppstår underveis må løses på egenhånd, og man må gjøre mange av disse erfaringene underveis. Man vet ikke helt hva som skjuler seg under jordoverflata, og hvilken tilstand eventuelle funn vil være i. Man føler kanskje at man kaster seg uti noe uten å helt ha den kontrollen man kanskje ønsker å ha.

Masteravhandlingen og problemstillingen min var fra starten «avhengig» av at den arkeologiske utgravningen ville gi resultater å diskutere. Jo lengere jeg kom i planleggingen, og jo nærmere jeg kom startdatoen for utgravningen, jo mer nervøs ble jeg. Jeg ble plutselig engstelig for at feltet var for stort og jeg ikke ville klare å grave alt, før jeg så tenkte det kanskje det var for lite. På tross av min opprinnelige overbevisning om det motsatte, ble jeg redd for at jeg ikke skulle finne noe som helst. Hva ville da skje med oppgaven? Denne spenningen følte jeg på helt til jeg satte ned første spiker som markerte første funn. Da innså jeg at jeg i alle fall hadde *noe* å presentere. Da var jeg i gang, og de situasjonene jeg hadde skapt i hodet var ikke så farlig lengere. Det ble mer en innstilling om at «okay, nå tar vi det som det kommer». Lettelse kan den følelsen beskrives som. Men det er langt i fra den eneste følelsen som oppstår under ei utgravning. Av og til kan man begynne å tvile og bli oppgitt. Skal jeg bare finne masse spiker? Det må snart dukke opp noe mer *spennende*. I tillegg til egne forventninger kjente jeg også på forventninger fra mine nærmeste. De var involvert helt fra starten av prosjektet, både som deltakere villige til å dele av sine minner, men også som familie.

4.3.3 Erfaringer – på godt og vondt

Feltarbeid handler ikke bare om å finne noe, å ha noe og presentere som funn. Feltarbeid er også erfaringer. Det er mange følelser underveis. Og det er hardt fysisk arbeid, man blir sliten og stiv i kroppen. Man kan ha dager i feltet som ikke oppleves som så givende. For hvert funn som dukker opp innser du at du får enda mer å dokumentere, dagen blir enda litt lengere. Faktorer som vær, vind og insekter påvirker psyken din. Det skjedde i alle fall med meg. På formiddagene og tidlig ettermiddag var det ofte for vindfullt til at det gikk bra å ha med seg

millimeterpapir og tegnefolie ut for å plote inn funnene. Vinden løyet ofte på sen ettermiddag, men da ble insektene skikkelig intense. Da var det om å gjøre å være kjapp med å måle inn funnene, skrive på posene, og pakke de med seg før dagen kunne avsluttes. Andre dager var det topp å være ute. Arbeidet gikk effektivt, det var deilige arbeidsforhold og følelsene var positive.

«Ei skikkelig bra økt i dag! Fint vær, lite insekter ... Avslutta dagen med funnregistrering over hele feltet. Bikka 200!» (utdrag fra dagbok 1. august).

Når arbeidet man utfører er kroppsarbeid og utendørs, kan det oppstå situasjoner en selv ikke rår over. Etter å ha bladd i dagboka jeg skrev under feltarbeidet, oppdaga jeg at jeg hadde starta med å jobbe kun to dager før det ble fire dagers pause i arbeidet. Det kom av skikkelig guffent regnvær, og fokuset ble flyttet over på oppgaver som måtte utføres innendørs (det kan vel anses som både det positive og negative med å ha utgravning utenfor sin egen dør...?)

«Etter flere dagers pause, til dels pga. været og dels pga. oppussing innendørs, er jeg i gang igjen. I forbindelse med maling av taket har jeg pådradd meg senebetennelse...» (utdrag fra dagbok 25. juli).

Samme dag jeg kom i gang igjen fikk vi besøk av slekt, så dagen ble forkortet av både besøket og det vonde håndleddet. De påfølgende dagene var derimot svært effektive, helt til dagen jeg stakk meg på glass... Glasbrottet hadde en sylskarp pigg i den ene enden, som stakk rett opp av jorda. Litt for raske sveip med graveskjea resulterte i at jeg ikke så glasset før jeg kjente et stikk i ringfingeren, og blodet strømmet umiddelbart gjennom hansken. Da var det bare å legge ned arbeidet, få rensa såret og stoppe blødningen.

«I dag har jeg åpna 1x1y, 4x1y og 7x1y. Til dels også 5x1y fordi jeg fant glass der etter å tatt opp ei gressstue. Senere stakk jeg meg i fingeren, og arbeidsdagen ble ufrivillig stoppa» (utdrag fra dagbok 5. august.)

Desto lengere ut i feltarbeidet jeg kom, desto mer ble jeg lei. Mot slutten ble jeg nærmest desperat for å komme til det punktet hvor jeg kunne si jeg var ferdig. Jeg var fysisk sliten, og tankene var allerede på det neste stadiet: hvordan skal jeg klare å analysere alle disse greiene?

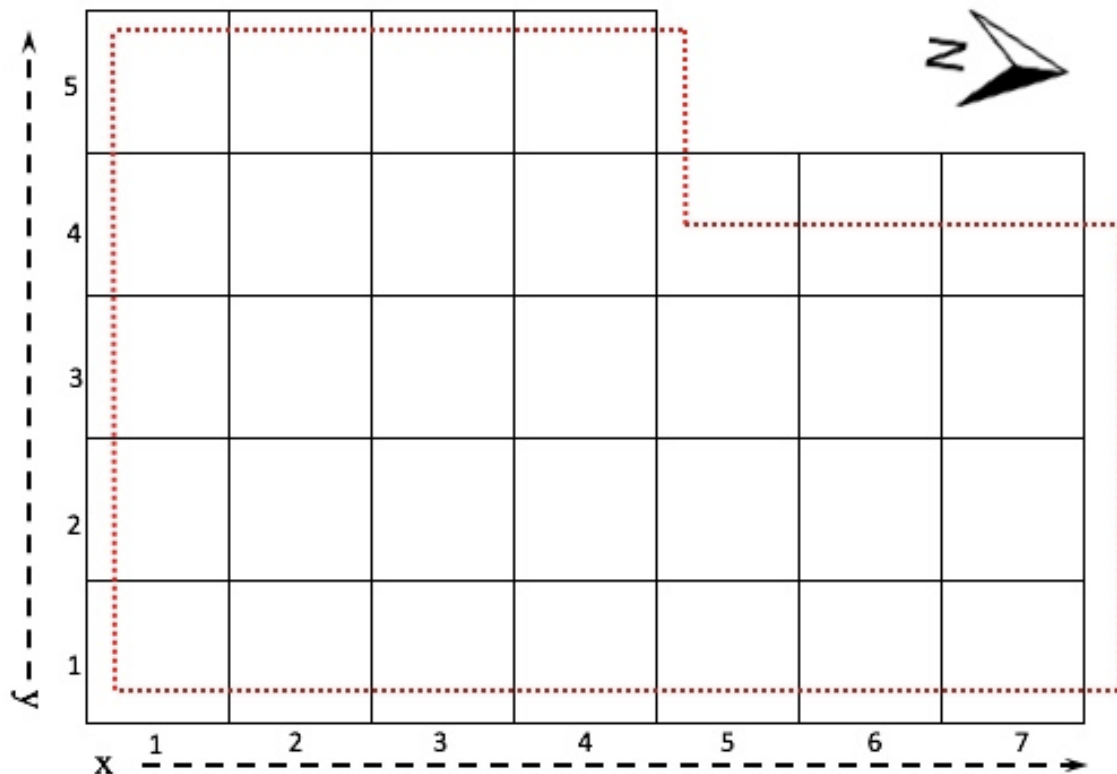
Min egen opplevelse av dette endret seg på et påfallende vis. Den gikk fra spenning og nervøsitet, til en følelse av lettelse, for gravingen ga resultater. Til slutt følte imidlertid disse resultatene som noe som aldri ville ta slutt – selv om jeg ønsket det. I ettertid tror jeg at det har noe å gjøre med liten erfaring, da jeg bare hadde vært med på to utgravninger tidligere, hvor det var lokaliteter fra yngre steinalder som ble undersøkt. Der var det en helt annen stratigrafi og fordeling av funn, hvor funnmengden økte gradvis nedover i lagene, før den igjen avtok gradvis. Lagene som ble gravd avslørte i større grad hva en kunne forvente seg videre. Ei samtidsarkeologisk utgravning hvor det var masse funn fra første sveip med graveskjea var svært annerledes. I min egen utgravning opplevde jeg ikke denne overgangen fra lite, mye, lite. Det var funn på funn, og det ble ikke den «naturlige» avslutningen jeg tidligere hadde opplevd. Jeg måtte sette meg en annen grense for avslutningen av arbeidet, som lenge var flytende. Feltet ble større enn jeg først hadde sett for meg. Først hadde jeg tenkt at det ville bli omtrent 15 kvadratmeter, men i realiteten ble det 32 kvadratmeter. Altså mer enn dobbelt så stort!

«... Feltet ble så målt opp og markert med spiker og snor. Resultatet ble større enn forventet; 4,5m x 7m, da er jeg i alle fall ganske sikker på å være utafør de fire veggene» (utdrag fra dagbok 19. juli).

«I dag fikk jeg tatt første lag på alle de «åpna» kvadratene, i tillegg utvida med fire kvadrat i sørøst. 91 funn så langt!» (Utdrag fra dagbok 27. juli).

Som dagboknotatene mine viser, endra størrelsen på feltet seg flere ganger. Tanken bak dette var at det skulle være en sikkerhetsmargin som gjorde at jeg ikke gikk glipp av funn. Etter hvert begynte jeg å lure på om jeg hadde tatt for «hardt» i, og gjort feltet altfor stort. Når jeg sto å så utover det, virket det så enormt i forhold til hvordan jeg kunne huske skjåen. Tvilen kom altså tilbake, og jeg lurte på om det var nødvendig å grave 1y (se figur 6). Jeg kontaktet min veileder for å rådføre meg, og ble anbefalt å grave i alle fall 1x, 4x og 7x. Det viste seg å være lurt, for det var absolutt ting å finne der, og jeg endte opp med å grave hele raden fra 1x1y til 7x1y. Forhåndsplanleggingen jeg hadde gjort ble altså avvirket fra underveis. Alt blir ikke som man planlegger, og det man graver fører arbeidet i litt andre retninger enn man kanskje hadde opprinnelig tenkt. Det er en spennende faktor i å arbeide med slikt materiale, for hadde du visst hvordan det ble å gå og hva du ble å finne, hadde du kanskje ikke trengt å grave det ut? Likevel, som figur 7 viser, ble kanskje ikke feltet helt korrekt i forhold til hvor

skjåen egentlig sto. Den røde stiplede linjen viser den omtrentlige plasseringen av veggene. Selv om det helst skulle vært slik at feltet strakk seg ut over alle veggene, er det ikke sikkert



Figur 7 Skjåens utstrekning og form i forhold til gravefeltet er markert med rødt stiplet linje..

det har hatt så mye å si i forhold til det helhetlige bildet.

4.4 Funnene: en liten forhåndpresentasjon

I funnlista har jeg oppført 286 funn, som er antall poser med funn samlet inn fra utgravningen. I disse posene er ofte flere ting samlet, som vil si at antallet gjenstander samlet inn er større enn 286. Her skal jeg på et generelt og foreløpig nivå presentere funnene, samt observasjoner og antydninger. Alle funnene ble som nevnt plottet inn, men den romlige fordelingen viste ingen klare mønstre, og er derfor utelatt her. Dette har også sammenheng med at det er de utgravde tingene, og deres erindring og rolle som minneshjelp, som er fokus for denne oppgaven.

Gjennom utgravninga ble det snart tydelig at noen kategorier av funn opptrådte langt hyppigere enn andre. Spiker og glasskår utmerket seg raskt som godt representert i materialet, som er ganske naturlig når vi har å gjøre med et bygg av tre med vinduer. Likevel var det ikke bare klart, eller blankt, vindusglass som dukket opp. Det var også en del brunt glass, og noe grønt. Også en del metall- og jernsaker ble funnet, som kan forklares med at det var en skjå

hvor det ble oppbevart diverse verktøy og ting å ta vare på. Fragmenter av plast, både hard og myk, var likeledes å finne. Noe av dette var det mulig å gjenkjenne, mens annet var så fragmentert at det ikke umiddelbart lot seg gjøre. Dette, samt isopor som også fantes kan tenkes å ha vært



Figur 8 Funn 201: brunt glasskår in situ.

emballasje. En kategori

som til en viss grad utmerket seg i antall, og som ikke er helt selvfølgelig å finne i en skjå, er keramikkfliser og -fragmenter. Ut over selve funnene ga også innholdet i jorda noe informasjon. I vestlige del av skjåen har jeg blitt fortalt at kullbingen befant seg. Det viste seg å være utrolig mye hard kull i den nordvestlige delen av feltet. I sørøst var det oppbevaring av ved. I deler av feltet i dette området var det merkbart mye av dette i jorda (se figur 9). Det nærmest spruta opp trefliser, det var lett å grave og jorda virket nesten porøs.



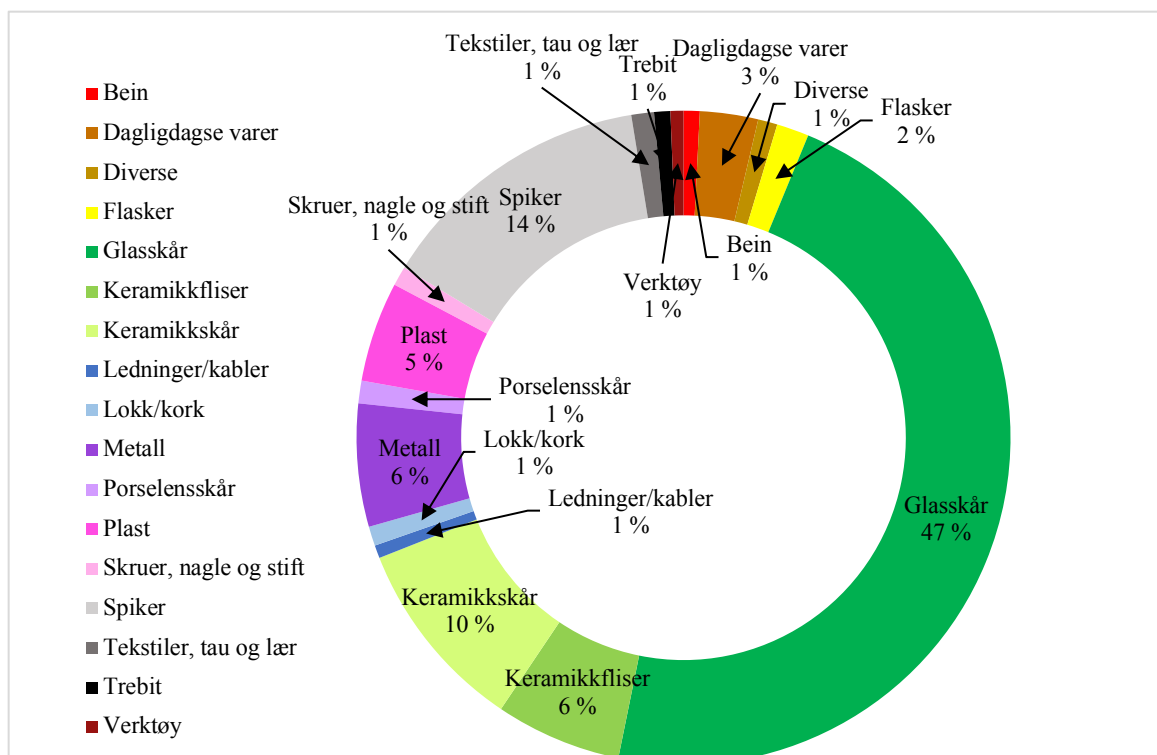
Figur 9 Deler av det sørøstlige feltet, med mye ved i jorda.

For å gi en oversikt over det jeg fant, har jeg gjort en grov kategorisering. Jeg har studert funnlista og plukket ut de største kategoriene, samt slått sammen noen mindre kategorier. Antall funnposer tilsvarer ikke antall faktiske funn, så for å få eksakte tall har jeg talt hvert funn i hver pose. For eksempel er antall funnposer med glasskår totalt 68, men det faktiske antallet glasskår er totalt 294 stk. Det innebærer også at et funn med for eksempel «spiker + glasskår, brun» telles som både en spiker og et brunt glasskår, selv om det er ført opp som ett funn i funnlista.. *Tabell 1*¹ viser funnfordelingen både i antall og prosentvis fordeling, og *figur 10* viser det samme, men som sektordiagram.

¹ Kategorien dagligdags varer omfatter: aluminiumsfolie (3), glidelås, rundpensel, mynt, Paracet-brett, sølvfarget papir, tuber (2), sikring til bil (2), isopor (6). Kategorien diverse omfatter: hestesko (2), kulehylser (2), perler (2). Kategorien metall omfatter: jern, uidentifiserte objekter, wire, håndtak av sink. Kategorien plast omfatter: hard og myk plast, både fragmenter og emballasje. Kategorien verktøy omfatter: øksehode, S svenskpilk, sagblad og slipestein.

Kategorier	Antall	Prosentandel
Bein	5	0,8 %
Dagligdagse varer	18	2,9 %
Diverse	6	1,0 %
Flasker	10	1,6 %
Glasskår	294	47,0 %
Keramikkfliser	39	6,2 %
Keramikkskår	60	9,6 %
Ledninger/kabler	4	0,6 %
Lokk/kork	6	1,0 %
Metall	38	6,1 %
Porselensskår	7	1,1 %
Plast	31	5,0 %
Skruer, nagle og stift	6	1,0 %
Spiker	86	13,7 %
Tekstiler, tau og lær	7	1,1 %
Trebit	5	0,8 %
Verktøy	4	0,6 %
Total	626	100 %

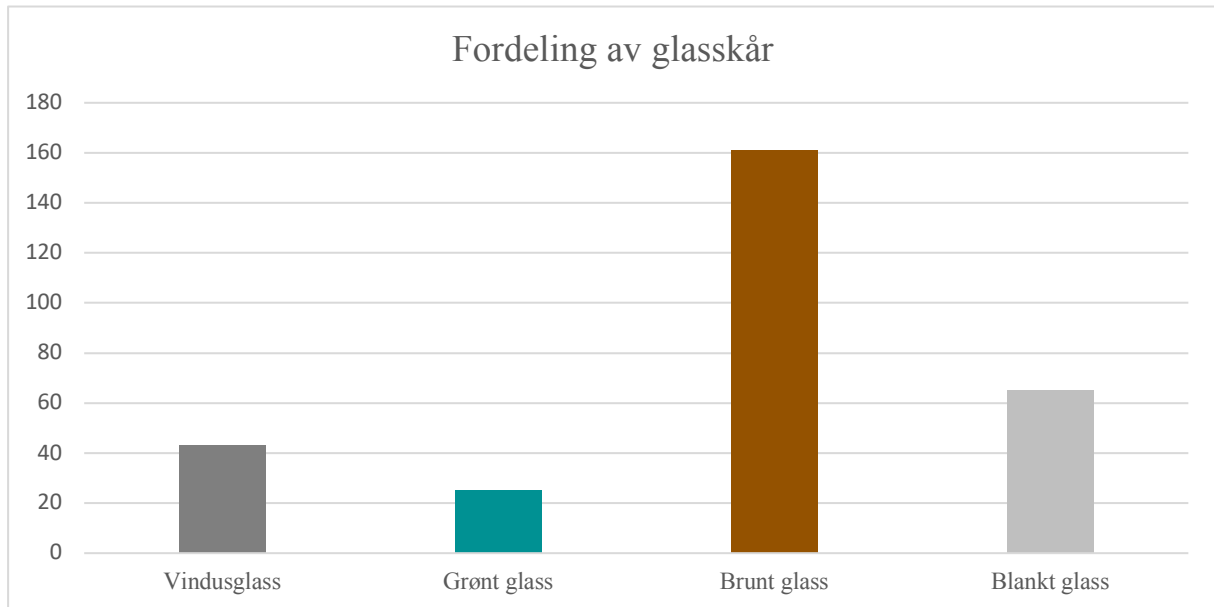
Tabell 1 Oversikt over funnkategorier med antall og prosentandel.



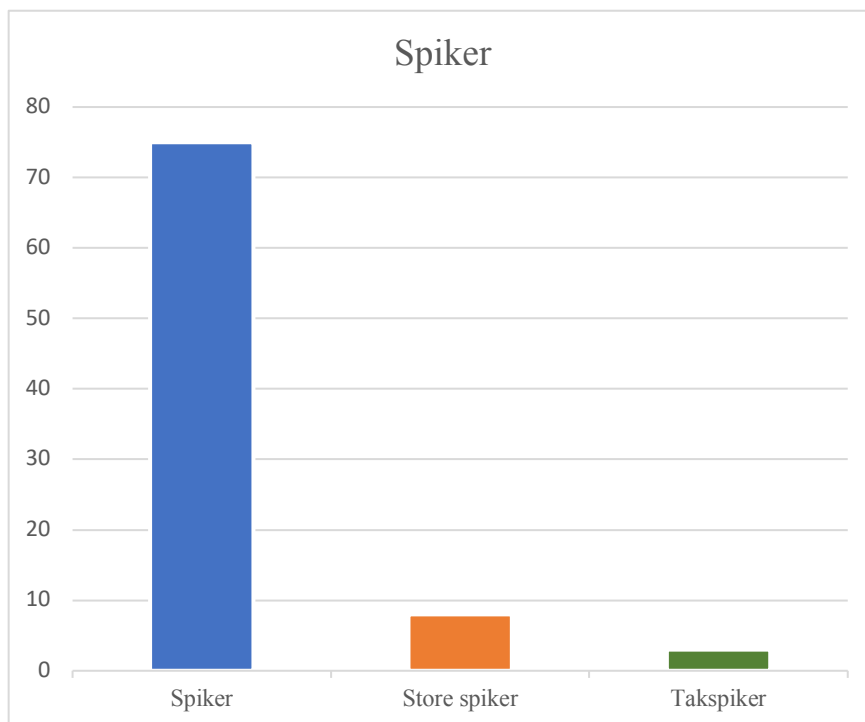
Figur 10 Data fra tabell 1 som sektordiagram.

De to største kategoriene er glasskår, herunder *vindusglass, blank, brun og grønn*, med en total på 294, og spiker, herunder «vanlige» spiker, store spiker og takspiker, med en total på

86. Utover vindusglass er det nærliggende å tro at en del skår stammer fra medisinflasker eller lignende. Som *figur 11* viser, er det desidert flest skår fra brunt glass, som også var fargen på medisinflaskene.



Figur 11 Fordeling av glasskår etter type/farge.



Figur 12 Fordeling av spiker etter type.

Når det gjelder det man gjerne forbinder med «vanlige» spiker, finnes det flere ulike typer. Det jeg har kategorisert som «spiker» er de som for eksempel brukes til å bygge opp en skjå. Takspiker kalles egentlig bølgeblikkspiker, og har antakelig vært brukt til å feste bølgeblisset som utgjorde taket. De store spikerne kalles

klippspiker, og varierer fra 13 cm til 20,5 cm i lengde. Det er absolutt størst andel av vanlige spiker, med en totalt på 75 stykker. Klippspiker utgjør 8, og takspiker/bølgeblikkspiker er kun 3.

Kategoriene *glasskår* og *spiker* utmerket seg, som tidligere nevnt, kvantitativt – og til dels også sanselig – underveis i feltarbeidet, og har derfor blitt presentert kort her. Som jeg skal komme tilbake til i diskusjonen betyr imidlertid ikke kvantitet nødvendigvis noe for funnenes erindringspotensiale. Måten funnene her er kategorisert på kan også dekke over meningsbærende forskjeller. I det neste kapitlet skal jeg derfor presentere funnene mer grundig, hvordan de kan kategoriseres, og se nærmere på det de bærer med seg eller kan fremkalle av minner. Her vil funnene også bli brakt i dialog med menneskelige minner, både slik de framkom i intervjuene gjort i forkant av utgravningen, og gjennom påfølgende samtaler om materialet.



Figur 13 Funn 219: bølgeblikkspiker in situ.

5 TINGENE – DERES KATEGORISERING OG MINNER

5.1 Introduksjon

Etter endt utgravning skulle funnene analyseres. Dette gjorde også at jeg innså at den mer intuitive kategoriseringen som lå til grunn for den ordningen som var gjort i felt, måtte revurderes og gjøres til gjenstand for en grundigere tilnærming. Jeg måtte også tenke over hvordan klassifikasjon og ordning av materialet i ulike kategorier kunne hjelpe den videre analysen.

Klassifisering er noe vi som mennesker hele tiden gjør, som Bowsker og Star uttrykker det; «to classify is human» (Bowsker og Star 2000:1). Hele vår oppfatning av virkeligheten er basert på at vi grupperer og skiller mellom ting og fenomener. Det gjelder alt fra bibliotek til dagligvarebutikker, inndeling av kunnskapsfelt, skille mellom kultur og natur og så videre. Språk er også basert på kategorisering, og begreper er knytta opp mot kategorier av fenomener (Bowsker og Star 2000). I arkeologien ble det utviklet spesielle metoder og prinsipper for å ordne det stadig voksende materialet. Inndelingen av materialet i typer, og den typologiske metode, var et uttrykk for det (Montelius 1900). Denne var delvis basert på formkriterier og delvis på funksjon. I den tidlige arkeologien var imidlertid kriteriene ofte uklare, og erfaring og intuisjon ble ofte fremhevet som nødvendige egenskaper for å kunne etablere en «rett» typologi. På 1960-tallet, ikke minst gjennom den nye arkeologiens fremvekst, ble det diskusjoner omkring mangelen på teori innad i arkeologien, og typologisering var noe av det som ble aller mest kritisert. Her pekte man på fraværet av gode objektive og kvantitative metoder, som ofte resulterte i at materialet ble kategorisert i ikke-målbare enheter som for eksempel «store», «mellomstore» og «små». På 1960- og 1970-tallet ble derfor behovet for mer objektive og eksplisitte kriterier for klassifisering åpenbart, og der målbare, kvantitative data ble vektlagt (Olsen 1997:84-86).

Klassifisering er uansett vanskelig og forbundet med en rekke dilemmaer. Bowker og Star (2000) fremstiller det som vil være et ideelt klassifikasjonssystem: det består av konsekvente og unike klassifikasjonsprinsipper der kategoriene er gjensidig eksklusive, og der systemet er komplett og dekker alt. Dessverre er det ikke et eneste klassifikasjonssystem som kan oppnå dette samtidig. Hvordan noe skal klassifiseres vil det som regel derfor alltid være diskusjoner omkring. Bowker og Star bruker et bibliotek som eksempel på hvordan avvikende og ad-hoc-kategorier bryter med etablerte systemer som forfatter, årstall og tema. Dette skjer ved at for

eksempel svært dyre eller kontroversielle bøker oppbevares i en mindre tilgjengelig avdeling, og da er ikke lenger klassifikasjonsprinsippene unike og konsekvente. De mener også at rasjonelle forhold og ønsket om et operasjonelt system gjør at man ofte ignorerer data som vil komplisere det eksisterende systemet, og som derfor, for eksempel, kan gjøre at nye kategorier eller fenomen lett blir oversett (Bowker og Star 2000:10-12). Dermed kan man si at det ikke finnes et perfekt, komplett klassifikasjonssystem.

Det har også vært diskusjoner i arkeologien omkring hvorvidt klassifiseringer, kategorier og typologier materialet ordnes etter, samsvarer med kategoriene til de menneskene som lagde og brukte dem – eller om dette bare er kategorier skapt av arkeologen. Nona Palincas (2005) trekker blant annet frem debatten mellom Albert Spaulding og James A. Ford, to amerikanske arkeologer, som foregikk på 1950-tallet. Spaulding mente at typer utgjorde reelle historiske kategorier som også var erkjent av fortidas mennesker, og som kunne avdekkes gjennom gode statistiske analyser av kombinasjoner av attributter. Ford var kritisk til dette, og mente at attributter og typer var en idé skapt av arkeologen som et hjelpemiddel for å analysere et materiale. Ford erkjente at variasjon i artefaktene kunne representere faktiske kulturelle forhold, som etnisitet og sosiale forhold, men at dette kunne vi strengt tatt ikke vite noe om. Ford mente at typer primært måtte sees som et analytisk hjelpemiddel laget av arkeologer, med henblikk på deres vitenskapelige målsetninger og at disse nok i visse tilfeller kunne, men ikke alltid eller nødvendigvis, samsvarte med de fortidige menneskenes egne inndelinger (Palincas 2005:223-225).

Den korte introduksjonen til kategorisering og typologisering ovenfor viser at det ikke er enkelt å finne den korrekte løsningen å kategorisere et materiale på. Kanskje skulle man tro at det var lettere å klassifisere et kjent, moderne materiale, der typene og kategoriene ofte er kjent, men jeg vil kanskje si at det innebærer minst like store utfordringer som med et forhistorisk. Dette fordi potensielle klassifikatoriske variabler og kriterier ofte er langt flere enn de vi treffer på i et forhistorisk materiale, som for eksempel produsent, kvalitet, pris, osv. Samtidig må det skapes et system som er overskuelig nok til at det lar seg anvende, og i forhold til det materialet som presenteres i denne oppgaven var første runde å velge mellom å klassifisere etter materiale («råstoff») eller funksjon. Jeg fant ut at det var størst ulemper med den første. Om man velger å klassifisere etter materiale vil man kanskje ende med å skille noe som ellers er nær hverandre i funksjon. Et eksempel på det er skillet mellom glass og plast, hvor da flasker av glass og plast havner i ulike kategorier. Jeg har derfor valgt å klassifisere

materialet etter funksjon. Dette er heller ikke uproblematisk, men jeg mener det blir *mest* riktig i forhold til det materialet jeg har til rådighet, som er et nytt materiale som jeg mener bedre utspiller sin rolle når det klassifiseres etter hva det har blitt brukt til.

5.2 Det arkeologiske materialet i dybden

Å fastsette funksjonelle kategorier kan likevel være utfordrende. På den ene siden må man passe på å ikke ha alt for mange og spesifikke kategorier. Samtidig må det ikke være for få kategorier, for da blir inndelingen for generell. Den perfekte løsningen finnes heller ikke her, så utfordringen blir å finne den gylne middelvei. Til dette materialet har jeg valgt å gå for en løsning med fem hovedkategorier, og deretter flere underkategorier ved behov.

Hovedkategoriene (med underkategorier) er som følger: 1) *Oppbevaring og emballasje* (emballasje, oppbevaringsemballasje, merket oppbevaringsemballasje); 2) *Andre husholdningsartikler og personlige eiendeler*; 3) *Verktøy og utstyr*; 4) *Byggematerialer*, og 5) *Diverse*. I presentasjonen av materialet har jeg i de fleste tilfeller utelatt størrelse og vekt, da jeg mener disse variablene sjelden tilfører materialet noe mening i den konteksten det her analyseres. Der de likevel tas med gjelder det tilfeller hvor det er nødvendig for å nærmere identifisere funnene. Etersom det sentrale med analysen er erindring og tingenes minnespotensiale, er fokuset på ting som lar seg identifisere.

5.2.1 Oppbevaring og emballasje

Nesten en tredjedel (ca. 31%) av funnene kan klassifiseres som oppbevaring og emballasje, hvor 197 av 626 gjenstander er plassert i denne kategorien. Noe av det er merket slik at det er mulig å identifisere det konkret, mens andre ting kan bare delvis identifiseres. Funn som inngår i denne kategorien som er mer generelle er glassflasker, plastemballasje, og hermetikk. Det er også funn av mer konkrete typer oppbevaring og emballasje, som en kaviartube og ei pilleeske. I de følgende avsnitt kommer en presentasjon av funnene i denne kategorien.

Emballasje

Emballasje som har ligget i skjåen og skjåtomta kan ha kommet til av flere årsaker. Noe kan være bevisst lagring, for å gjenbruke for videre oppbevaring. Andre ting kan defineres som søppel, uten større potensiale for videre bruk. Herunder vil jeg regne blant annet toppen av en rød kaffepose, som tydelig er kuttet av med kniv. Det kan være snakk om å ha kokt seg bålcaffe og søpla har blitt slengt dit, eller at det har blitt tatt med vinden. Jeg fant også flere små biter av sammenkrøllet aluminiumsfolie. Det har i mange år vært et søppelbål like i

nærheten av der skjåen sto, så det er mulig at vinden kan ha dratt med seg emballasje som ikke har blitt brent.

Det ble funnet to handleposer, og som nok er plassert i skjåen for å oppbevare saker og ting. Den ene handleposen har logoen «Marte's» eller «Marte», med ei dame med kokkelue eller lignende, på en oransje- og hvit-rutet bakgrunn. Søk etter denne logoen har ikke resultert i noe. Arild mener den kan stamme fra butikken som var på Breivikeidet, men det er usikkert. Den andre handleposen er fra Shell. Den er merket med «Shell super plus motor oil» på svart, rød og hvit bakgrunn. Logoen er i bruk på produkter fra Shell også i dag, men logoen på posen er speilvendt i forhold til dagens produkter. Selve Shell-logoen har endret seg over tid, men på posen vises den dessverre veldig svakt. Dermed kan den ikke brukes for å tidfeste handleposen nærmere.

Nevnes her kan også et rundt, hvitt stykke i hardplast med teksten «Norgesplaster A/S» trykket på. Den har vært en bit av emballasjen som brukes til blant annet sportsteip-ruller, som vel er relativt vanlig i ei husholdning. I denne kategorien havnet også et hvitt plastlokk som har tilhørt ei bøtte, syv biter isopor og et lite stykke sølvfarget papir.

Oppbevaringsemballasje

I denne kategorien inngår oppbevaringsemballasje som flasker og bokser som ikke er merket eller har etikett. Mange av glasskårene stammer trolig fra glassflasker, og de skårene som sikkert tilhører flasker vil bli omtalt under. Men først de hele flaskene. Her skiller to små, blanke flasker av litt ulik størrelse og form seg ut. Den minste av de to har hvit kork, og er åttekantet. Den største er også åttekantet, men med mer avrundede hjørner. Den har gul kork. Den minste tenkte vi først kunne være til konditorfarge, men det viser seg at i alle fall dagens konditorfargeflasker er runde. Arild foreslo at det kunne være romessens, fordi han husket at Anna brukte det i bakverk. Søk i DigitalMuseum resulterte i flere muligheter. Flasker fra flere ulike leverandører har likhetstrekk med flaskene i mitt materiale, men ut i fra mål ser det ut til at den minste flasken kan være fra Pam Kjemiske Fabrikker i Sarpsborg. Når det gjelder den største passer det med essens-flasker fra Elgesæter Fabrikker, Trondheim, men jeg har ikke

klart å finne noen avbildet med samme gul-fargede kork. Andre alternativer kan være medisin, myggolje eller munnskyll. Arild husker godt at Anna og Olaf hadde flasker med myggolje.



Figur 14 Øverst til venstre: brune medisinflasker med ulik type kork. Øverst til høyre: flasker i blankt glass. Nederst: Medisinflaske in situ.

I tillegg ble det funnet 5 hele brune flasker, også disse små. I intervjuene forut utgravningen nevnte alle sammen «de brune medisinflaskene» som noe de tenkte på i forbindelse med skjåen, og som derfor kunne dukke opp. Disse er av to typer; en med plastkork og en med smal hals for korkpropp. Ingen korkpropper ble funnet, men særlig Nora har et sterkt minne om disse. Det var derimot flere svarte plastkorker i materialet, både skrudd fast på flasker men også tre korker for seg selv. Av de fem flaskene var fire flasker av typen med plastkork, og én av typen med korkpropp. I tillegg er omtrentlig alle de brune glasskårene antakelig fra disse, eller større flasker av samme type. Det er blant annet fem flaskebunner i samme størrelse som disse, men også fire som er større men av samme merke. I tillegg er det en bunn som ser ut til å være i en litt mindre størrelse enn de største. Av de større typene er den ene bunnen merket 150 og den andre 250. Det er noe forskjell i størrelse på disse, så det er mulig det indikerer volum. Når det gjelder skår med hele eller deler av flaskehalsen, er det funnet tre stykk som tilhører flasker med propp-kork og 10 til typen plastkork, hvor to av disse har

korka på. I tillegg er det funnet en større variant av begge typer flaskehals. I materialet er det også en flaskehals av blankt glass med type propp-kork som er større enn de andre, samt en bunn fra en rund beholder. Det ble også funnet en bunn og en flaskehals av blankt glass som ser ut til å være lik som flasker som ligner de fra Pam Kjemiske Fabrikker nevnt tidligere. Det er helt tydelig at det ble samlet på glassflasker, og Arild fortalte også at han som barn fant ei lofotkiste full av gamle medisglass, som sto bak skjåen. *«Da jeg oppdaga den var den bra morken og lokket var delvis råttent. Så den hadde stått ute i mange år. Den var full av medisinflasker, sikkert fra oldeforeldrene mine, med kamferdråper og sånn».*

Av annen oppbevaringsemballasje fant jeg en åpen, rund hermetikkboks med horisontale riller. Den er lett av vekt, med en diameter på ca. 8,5 cm. Høyden er maksimum fire cm. Omtrent halve boksen er nedklemt, som om noen har tråkket på den. Den har ingen merking eller påskrift, så hva den har inneholdt og hvor gammel den er kan ikke fastslås nærmere. Den ble ikke gjenkjent av noen i familien, så det kan nok hende at den er fra Anna og Olafs tid. Det er flere typer hermetikk som oppbevares i lave bokser, som for eksempel Turistproviant, Snurring, Vesteraalens fiskeboller, og diverse hermetikk fra Bjelland. Jeg har ikke klart å identifisere boksen som noen av disse. Det kan også hende at innholdet ikke har vært mat, men for eksempel motorolje, fett eller annen type smurning.

Merket oppbevaringsemballasje

Forskjellen mellom underkategoriene

oppbevaringsemballasje og *merket oppbevaringsemballasje*

er at emballasjen i denne kategorien er merket slik at

innholdet kan identifiseres. Et av de første funnene jeg

gjorde var ei Coca-Cola glassflaske. Flaska er merket med

500ml, har ikke etikett, men aluminiumskorka er rød og det

står «Coca-Cola Coke. Reg. varemerker» på den. Flaska er

ca. 29 cm høy og rommer 0,5 liter, så den er høyere og

smalere enn glassflaskene med Coca-Cola som selges i dag.

Coke-Collector.com har en stor samling som er fotografert

og datert, og denne har jeg brukt for å komme nærmere ei

datering for flaska jeg fant. To design, henholdsvis fra

1985² og 1992³, ser ut til å være identisk i utforming. *Coke-*

Collector.com har ikke skrevet mål på flaskene, men ut i fra

bildene ser de nokså like ut. Den fra 1985 er riktig nok ei 1-

litersflaske, men korka er lik den jeg fant. Flaska fra 1992

ble laget til OL i Barcelona, og inneholdt 0,5 liter (*Coke-Collector.com*). Den ser svært lik ut i

fasong, men den er avbildet uten kork så jeg får ikke sammenlignet den. Uansett kan det se ut

til at flaska er fra 1980- eller 90-årene basert på både flaska og korkas utforming. Liv var

ganske sikker på at det var noe de hadde kjøpt, og ettersom de flytta til Skoglund i 1990 er det

mest sannsynlig at det er 1992-utgaven det er snakk om.



Figur 15 Coca-Cola-flaske.

² <https://coke-collector.com/nettbutikk.html#!/flasker/products/norsk-coca-cola-glassflaske-fra-1985>

³ <https://coke-collector.com/nettbutikk.html#!/flasker/products/norsk-coca-cola-glassflaske-ol-i-barcelona-1992>

Et annet funn som lett lot seg identifisere var en kaviartube, med godt bevart farge og tekst. Kaviartuben er merka med 190 gram innhold, og den kosta 7,45,-. Bakpå tuben står det «Produsert av FOODIA AB, Lysekil, Sverige for NORGES KOOPERATIVE LANDSFORENING, Oslo». I følge www.coop.no ble Norges kooperative landsforening



Figur 16 Funn 261: blå-hvit kaviartube.

(NKL) til Coop NKL BA i 2001 (Coop), som kan tyde på at kaviartuben ble produsert før år 2001. Knut Kirknes (2004) har i sin hovedoppgave i historie sett på samvirkelagenes blå-

hvite varer fra 1980 til 1994, og det kan tyde på at denne kaviartuben var en del av de blå-hvite varene. I følge Kirknes lanserte nettopp NKL i 1980 merkeløse varer med blå og hvit emballasje. Disse eksisterte mellom 1980 og 1994, men begynte gradvis å forsvinne fra år 1992. Varene skulle hete det de inneholdt (Kirknes 2004:1-2). Selv om mange av varene ble mindre populær i årene etter lansering, solgte kaviaren i følge Kirknes bra helt til den gikk ut av produksjon (Kirknes 2004:76). Angående best før-dato på kaviaren står det på tuben 8*.05.13. Jeg tenkte umiddelbart at dette var best før mai 2013, men siden varene ikke ble produsert senere enn 1994 kan ikke det stemme. Jeg mistenker derfor at datoen er stemplet motsatt av hvordan det gjøres i dag, og utløpsdatoen er 13. mai en gang i 1980-årene.

Ei pilleeske jeg ikke viet så mye oppmerksomhet da jeg fant den ble etter hvert interessant. Det var ikke noe skrift igjen på lokket, men da jeg tok den med for å vise familien, åpna Arild den. Inni lokket sto det «GRAND PRIX og Guldmedaljer Paris og Brüssel 1907 Kristiania 1914» (se figur 17). Et søk på internett ledet meg til en salgsannonse på finn.no som hadde gode bilder. På mitt eksemplar var det delvis intakt tekst på bunnen av eska, og en sammenligning med bildene i annonsen viste at det hadde vært det samme innholdet. Det kan konkluderes med at eska har inneholdt 50 stk. avførende piller av merket Sagroid, laget



Figur 17 Funn 60 til venstre sammenlignet med kjøpt eske til høyre.

av legemiddelselskapet AS Apothekernes Laboratorium for Specialpræparater. Jeg endte opp med å kjøpe pilleeska som var til salgs for å kunne se nærmere på den og sammenligne de to. Det er noen forskjeller; den jeg fant er blank inni med blå skrift mens den kjøpte er mørkere med hvit skrift. Når man legger de med bunnen opp er også skrifta på baksida trykket opp ned på ei av eskene. Bortsett fra disse forskjellene er både størrelse, mønster og tekst akkurat lik.

Av annen gjenkjennelig emballasje var en tube merket «Panter gummi solution». Tuben var hel, med klar gul- og rødfarge og tekst intakt. Arild husket denne godt, og at det ble brukt til å lappe sykkeldekk. Den hadde nok kanskje sin naturlige plass i skjåen, da også syklene ble oppbevart der. Ellers var det et brett Paracet, av merket Weifa. Alle tablettene var poppet ut, men teksten og fargen på baksiden viste tydelig at det er typen Paracet vi kjenner til i dag. En aluminiumsring som tilhører lokket til et Norgesglass ble også funnet, og det samme med en emballasje-pose som har inneholdt fryseposer for isbiter. Isbit-emballasjen er nok helt sikkert fra etter at Arild og Liv overtok. Ei svart plastflaske med hvit skrukork ble også funnet. Det var et hull i flaska der platen hadde sprukket. Nora og jeg tenkte umiddelbart at det var Sana-Sol, mens Arild mente det kanskje kunne være en annen type vitamindrikk som Anna og Olaf brukte, men han husket ikke navnet på den. Selve kork-designet er slik som jeg kan huske det fra da vi fikk Sana-Sol, men korka i bruk i dag er gulfarget. Dersom den alltid har vært gul, har nok Arild rett i at det er en type vitamindrikk av annet merke.

Til sist i denne kategorien er en flaske i metall merket Basudin 25, i følge merkinga brukt mot skadedyr i frukt- og bærhager, grønnsak-kulturer og på prydplanter. Om denne kunne Arild fortelle at Anna brukte å ta seg ei skje av innholdet når hun hadde vondt i magen. Dette til tross for at flaska er tydelig merket «ADVARSEL, GIFT! Forsiktig/ Må ikke tas inn» (for ordens skyld har flaska et stort hull og er helt tom). I følge *Plantevernguiden.no*, et samarbeid mellom Mattilsynet og NIBIO, er denne trukket av importør, og var tillatt å bruke til 01.01.2000. Basudin 25 ble erstattet av Basudin 600 EW, men denne er i følge *Plantevernguiden.no* også blitt trukket (av parallellimportør) (*Plantevernguiden.no*). En



Figur 18 Funn 188: Basudin-flaske.

artikkel i Bergens Tidene fra 2001 skriver om bruken av diazinon, som er i Basudin, i norsk grønnsaksproduksjon. Artikkelen tar opp økningen i rester av plantevernmidler i mat, hvor det i tilfeller ble avdekket så høyt restinnhold at det var ulovlig å selge. Basudin 600 EW blir i artikkelen nevnt som en av verstingene i den norske produksjonen (Bergens Tidene 2001). Dette gir jo et interessant innblikk i hvilke holdninger de hadde til slike midler, spesielt når de faktisk ble inntatt med viten og vilje.

5.2.2 Andre husholdningsartikler og personlige eiendeler

I denne kategorien inngår ting som er vanlige å ha i ei husholdning, og som ikke passer direkte i andre kategorier. Innholdet her inkluderer kjelehåndtak, skår fra fat, mindre saker som en mynt, perler, ei snor, og to bilbatteri, ei ledning, en glidelås og en kommag. I denne kategorien er det 74 gjenstander, og utgjør ca. 12% av totalen.

Husholdningsartikler

I materialet er det to håndtak til to ulike kjeler eller kar. Arild husker det ene karet (funn 13). Det var i følge han er stor sink-kar som blant annet Anna brukte til å koke klær i. Det andre håndtaket (funn 68) mener han tilhørte en gammel kjele, og denne eller lignende ble brukt til å blande potet og kraftfôr til dyrene. Begge håndtakene stammer nokså sikkert fra Anna og Olafs tid.



Figur 19 Funn 106 og 25: tefat.

Det ble også funnet to store skår av to ulike tefat. Det ene (del av funn 106) er hvitt med blått blomstermønster, mens det andre er hvitt med en blå, smal strek rundt kanten (del av funn 25).

Sistnevnte har på undersiden stempelet til

Porsgrunds Porselænsfabrik. I følge en oversikt over ulike stempler gjennom tidene ble dette stemplet brukt fra 1930 til 1945. Stemplet for tiden 1915-1930 er svært likt, men de har ulike stavemåter. I årene 1930-1945 ble navnet stavet Porsgrunn (Nordiskporselen.com 2020), som er med det på dette fatet. Når det gjelder fatet med blomstermønster er det knust slik at hele stemplet ikke er med. Det går likevel an å se «in China» og noen kinesiske bokstaver, altså er det nok laget i Kina. Ingen hadde noen minner om fatet fra Porsgrund, men det Kina-produserte kan både Liv og Nora huske at de har sett innendørs. Det vil si, de er ikke sikre på at det er det samme fatet, men i alle fall en del av samme servise. Hvorfor disse har havnet i skjåen er ikke sikkert, men det er ingen hemmelighet at Nora og jeg som barn brukte å leke kjøkken i skjåen og dermed kan ha «lånt» ting fra huset. Det er også slik at vi som familie i «alle» år har brukt tefat utendørs til å ha tente myggspiraler på. Merkene på undersida av fatet fra Porsgrund kan minne om misfarginga som kan komme fra asken til myggspiralen.

Av andre ting var det ei tekstilsnor i rosa farge, som kanskje kan ha kommet fra ei vevd fillerye. Jeg ble fortalt at det ble oppbevart slike i skjåen. I tillegg var det to andre tøysnører. Det var også 60 keramikkskår av steingods og fajanse, hvor flere skår var svært små. Steingodset er nok ganske sikkert fra blomsterpotter. I tillegg var det ei vinkork i materialet.

Personlige eiendeler

Denne underkategorien kan være litt vanskelig å avgrense. Noen av tingene plassert i andre kategorier kunne kanskje også hørt til her, og noe innhold i denne kategorien kunne kanskje puttes i for eksempel i *husholdningsartikler*. Forsøket er å plassere de funnene som antakelig har tilhørt bare en person, og ikke husholdningen som helhet.

Først ut er en 1-øre stemplet 1948, og stempelet forteller oss dermed at den er fra Anna og Olafs tid. Det er mest nærliggende å tro at den har blitt mista i skjåen. I følge nettstedet *Myntkatalogen Norges mynter* er den laget av bronse (norgesmynter.no), og det har oksidert slik at mynten i dag er helt grønn. Andre små ting i denne kategorien er to ulike typer perler. Den ene er ei gul plastperle av typen røperle man gjerne bruker på perlebrett. Den har nok tilhørt Nora og meg. Den andre perla er rund, sølvfarget og med hull tvers gjennom. Den kan muligens komme fra et smykke eller andre typer anheng.

Det er også noen ting i denne kategorien Arild mener kan ha tilhørt hans far Harald. Først er det to sikringer, ei gul og ei rød, som har tilhørt en bil eller traktor. Det er også ei ledning med ulike pluggere i hver ende. I følge Arild hadde Harald et smalfilmkamera av typen Super 8, som han mener den kanskje kan ha tilhørt. Jeg har studert Super 8-kameraer på internett, men har ikke klart å finne nevnt eller avbildet ledninger i tilknytning til kameraet. Derfor er det ikke sikkert at det er riktig tolkning, men ingen av oss kan se det den i sammenheng med noe annet heller.

De to siste funnene i denne kategorien er tilknyttet påkledning. Det ene er en svart glidelås. Den er kort, ikke delbar, og selve låsen er kraftig og i metall. Derfor mener jeg den har tilhørt ei bukse. Til sist har vi funnet som kanskje er eldst, eller i alle fall ett av de eldste. Det er rester av sålen og underdelen til en kammag i lær, som naturen virkelig har begynt å ta tilbake (se *figur 23*). Arild tror at de kan være så gamle at det var foreldrene til Anna og hans farmor som brukte disse; Anna og Henrik. I følge han garva de lær og sydde kammager selv. Sålen ser relativt smal ut, og lengden ser ut til å tilsvare omtrent størrelse 37. Det er likevel vanskelig å avgjøre sikkert, for den har blitt stiv og læret har kanskje trukket seg noe sammen.

5.2.3 Verktøy og utstyr

Verktøy

Av verktøy som dukket opp under utgravninga ser alt ut til å ha tilhørt Olaf. Et av disse var et øksehode, med litt av skaftet igjen i hodet. Det ser ut som det er fabrikklagd, men at det er gammelt. Tungt er det også, og vi alle reagerte på vekta. I følge Arild hadde Olaf ganske mange økser. Sagbladet som ble funnet er også mest sannsynlig ferdigkjøpt, men det ble brukt i en tømmer svans som de lagde selv. Dog husker Arild at de lagde sagblad selv, blant annet grove grindsager de brukte til å felle trær. Da brukte de å file kantene for hånd. En brynestein mente Nora umiddelbart hadde tilhørt oss, men Arild er helt sikker på at denne også er Olafs. *«Se hvor godt den er brukt. Olaf brukte den til å kvesse ljåen, han var ekspert på det. Han brukte å spytte på den og si «pi og pi»».*

Også funnet av en malerkost knekt like over kosten, mener han hadde tilhørt Olaf. Den er helt stiv av svart inntørka maling. Nora nevnte i det første intervjuet at hun malte vinduskarmene i skjåen svart, og lurte umiddelbart når hun ser kosten om det var den samme hun brukte. I denne kategorien tilhører også et beslektet funn, ei malerullbøyle. Jeg fant også det som viste seg å være kjede for motorsager. Da jeg fant kjedet var det bare en stor klump med uidentifisert masse, men jeg tok det inn som et funn fordi jeg kjente at det ikke var bare jordmasser. Jeg så ikke nærmere på denne før jeg skulle vise familien funnene. Denne klumpen var et mysterium inntil jeg begynte å skrape og vaske vekk all jorda. Sakte men sikkert ble kjedet avdekka, men det var så rusta sammen at det fortsatt var i en klump. Da Arild fikk se dette kunne han umiddelbart fortelle at dette tilhørte ei av de små motorsagene Olaf hadde. *«Han kjøpe billige små-sager som ble ødelagt etter ei lita stund. De var 50% ubrukelige».*

Utstyr

Av annet utstyr dukket det opp to hestesko i tomta. Da jeg fant den første (*figur 20*) tenkte jeg umiddelbart på da Nora og jeg som barn var i den gamle brønnen som sto i bunnen av bakken bak skjåen. Der fant



Figur 20 Funn 27: Hestesko in situ.

vi en hestesko, og akkurat da vi tok den ned derifra kom det en høy skjærende lyd som skremte oss, og vi sprang opp og inn i huset. Da jeg viste hesteskoene til de andre fortalte Arild at det i brønnen ble hengt hestesko over stokker for å henge melkespann nedi vannet. Jeg nevnte da at det kanskje kunne være den samme som vi hadde vært å henta, og da fortalte også Nora uoppfordret om den «alarmen» som gikk av. Ved presentasjon av hestesko nummer to spurte Arild om vi hadde henta denne også, men det var kun én å finne i brønnen. Han mente da han kunne minnes at det hang en hestesko over skjådøra, og Liv mener at det hang en eller to inne i skjåen også. På gården var det i alle fall to hester, og sannsynligvis minst en til. Arild mener nemlig at Henrik, Annas far, hadde minst en hest ut i fra hva han har sett på bilder. Olaf hadde to fjordinger, først var det Lenda som døde da Arild var barn. Deretter fikk han May, og Arild er helt sikker på at May ikke brukte sko. Det betyr i så fall at hvis noen av de tidligere hestene brukte sko, ble de tatt vare på. Dersom ingen av hestene ble skodd er det mulig de fikk (eller fant) hestesko for å bruke i brønnen.

Av andre ting i denne kategorien er en rull gjengeteip brukt for å tette vannrør, som kan ha tilhørt Olaf, Harald eller Arild, samt en taustump og en bit av en hageslange.

En svenskepilk av en eldre type, som har tilhørt Olaf, var jeg litt i tvil om jeg skulle plassere i denne underkategorien, eller lage kategorien «rekreasjon» i tillegg. I dag forbinder de fleste fiske med rekreasjon, mens det for han kan ha vært nødvendig arbeid for matauke. Jeg har derfor latt svenskepilken være under utstyr. Da jeg viste denne til familien kunne Arild

fortelle en historie ikke noen av oss hadde hørt før: «Det her er antakelig noe som kom fra den gamle motorbåten til Olaf, ho Trulte. Ja, motorbåten het Trulte. Den ble rent i senk av Forsvaret sine prammer i havna da den lå der fortøyd». Nora kommenterte at pilken var full av slagmerker, og Arild måtte innrømme at han kanskje hadde forårsaka en del av dem.

Ett funn som særlig har fått meg nysgjerrig er ei patronhylse som dukket opp. I utgangspunktet var ikke det så rart, da Arild har jaktet i mange år, og nå også jeg. Jeg studerte ikke hylsa så nøye da jeg fant den, men da vi satt alle sammen og så gjennom funnene skjønnte jeg at den ikke tilhører «oss». Da

Arild først så den trodde han det kunne komme fra andre

verdenskrig, for Anna og Olaf hadde ikke noe kulegevær. Etter en nærmere kikk på hylsa oppdaga vi at det sto «1929» og «R. A.» i bunnen. Arild kobla det med en gang til Raufoss Ammunisjonsfabrikk, og dermed kunne vi konkludere med at den er norsk. Etter å ha undersøkt dette nærmere på internett har jeg funnet ut at mål og vekt stemmer overens med at den er av kaliber 6,5x55 mm. Siden det er bare hylsa igjen har jeg ikke noe informasjon om kula som satt i, men dersom typen var ei D-kule betyr det i følge www.kvf.no at produksjonen av denne typen foregikk fra en gang i 1910-årene og fram til 1941 (Kongsberg Våpenhistoriske Forening). Det stemmer også overens med årstallet 1929 stemplet i bunnen. Denne, sammen med kommagen, antar vi er de eldste funnene. Etter å ha undret for meg selv hvordan denne hylsa kan ha dukket opp i skjåen, måtte jeg snakke med Arild på nytt. Jeg lurte på hvordan de slaktet dyrene på gården, om det var slik den kunne ha kommet dit. I følge han brukte de slaktemasker, men han hadde også kommet på at de hadde våpen på gården. Da krigen brøt ut måtte de gjemme disse for at de ikke skulle bli inndratt, og ble gravd ned i skogen. Han aner ikke hva som skjedde med disse våpnene i etterkant, og for alt vi vet ligger de fortsatt nedgravd i området. Det ble også funnet ei tomhylse tilhørende salongrifle, men



Figur 21 Patronhylsa. R. A. kan svakt skimtes på bildet øverst til venstre. Øverst til høyre er in situ.

denne kunne hundre prosent sikkert tilskrives Arild. Verktøy og utstyr er den minste kategorien i antall, og utgjør ca. 2% av totalmengden.

5.2.4 Byggematerialer

Kategorien byggematerialet har 138 gjenstander knyttet til seg, og utgjør ca. 22% av totalmengden. Denne kategorien inneholder materialer brukt for å bygge eller holde noe sammen.

I kapittel fire var jeg kort innom kategorien spiker, hvor fordelingen var følgende: 75 vanlige spiker, klippspiker 8 stk. og bølgeblikkspiker tre stk. 14 av de vanlige spikerne er definert som nyere spiker, og har derfor ikke vært brukt til å bygge skjåen. Mange av de 61 resterende spikerne er bøyd, som vitner om at de har vært brukt. Det er mulig trevirket de har stått i har råtna, eller at de har blitt trukket ut og bare blitt etterlatt i marka. I de innledende intervjuene beskrev også Liv minnet om rustne hermetikkbokser fulle av rustne spiker. Da kan det også tenkes at hermetikken har gått i oppløsning, og spikrene har falt ut. Som nevnt tidligere er bølgeblikkspikerne brukt til å feste bølgeblikk på taket, mens klippspikerne ble brukt til feste av mer solid trevirke (bjelker, åser) enn panel eller planker. For sistnevnte var vanlig spiker tilstrekkelig. Som allerede nevnt ble det funnet 14 nyere spiker. Disse blir definert som en nyere type da de ikke er rusta. Ingen av disse er bøyd, så de har trolig bare gått tapt. Det ble funnet tre skruer.

Når det gjelder vindusglass er det noe av det som har ligget i marka over lengere tid. Noen av vindusrutene i skjåen hadde vært knust lenge, mens resten knustes da skjåen ble revet. Antall skår er totalt 43. Noen av glasskårene har også svartmaling på seg, som en tydelig materiell erindring etter Noras lek med maling. Til slutt kan nevnes funnet av et metallbeslag av ukjent type, men som Arild mener nok er relatert til bygginga av skjåen. Da det ble funnet var det knekt i to deler, men det er tydelig at de egentlig har vært i ett stykke.

Ellers i denne kategorien er det en u-formet stift, som kalles krampe. Disse ble brukt til å feste gjerder eller gjerdetråd til staur eller til hesjer. Det ble også funnet en wire sammensurret i endene, antakelig brukt rundt hesjestaurene, og ei ledning eller lignende i en svak rødfarge. Det er ikke kjent hva dette ble brukt til. I tillegg ble det funnet fem korte, smale treplanker.

5.2.5 Diverse

I denne kategorien befinner naturlig nok alt som har vært vanskelig å plassere i andre kategorier. Det omfatter blant annet keramikkfliser, glasskår utenom vindus- og flaskeglass, plastfragmenter, samt noen flere ting som vil framkomme videre i teksten. De tidligere kategoriene utgjør ca. 67% av total antall gjenstander, og selv om ikke det som fremkommer videre utgjør at totalen blir 100%, kan nok likevel de utelatte gjenstandene plasseres i denne kategorien.

Når det gjelder fliser, enten hele eller fragmenter, var antallet 39 (som *tabell 1* også viser). Det har aldri vært lagt fliser i noen av byggene tilknyttet gården, så de nokså store mengdene keramikkfliser var umiddelbart overraskende for meg. I samtaler med familien min kom det frem at disse flisene faktisk sto på ei søyle i gangen i huset vårt i Tromsø. Hverken jeg eller Nora kunne huske disse. Antakelig har de fulgt med til Breivikeidet med treavfall som skulle brennes. Det har aldri vært planer for gjenbruk av flisene, men det har kanskje skjedd med de som med mye annet. I stedet for å kaste flisene umiddelbart, som er noe endelig, har de blitt lagt i skjåen som en slags mellomstasjon. I skjåen har de kanskje ligget og venta, kastinga har blitt utsatt. Det er vel noe mange kan kjenne seg igjen i; og av og til føles det enklere å legge noe ute av syne (og ut av minne) i stedet for å ta den endelige avgjørelsen om å kvitte seg med noe.



Figur 22 Funn 197: keramikkflis in situ.

Det ble også funnet en samling (funn 121) av tykkere, blanke glasskår med mønster, som Arild mente kunne ligne på smørskåla Anna og Olaf hadde på kjøkkenet med en smørklump i. Den hadde sin faste plass i smørskuffa. Hvorfor den har havna i skjåen er et lite mysterium, og det er to teorier omkring det. Enten har den knustes inne og blitt båret ut, eller så har den blitt en del av lekekjøkkenet til Nora. Nora fortalte også i intervjuet at hun brukte å leite etter garnkuler eller glasskavler i skjåen. Jeg tenkte derfor at noen av de tykke glasskårene, og da særlig de grønne skårene, kunne stamme fra slike kavler, men det ser ikke ut til at noen skår passer overens med en slik form.

Foruten de som er omtalt tidligere, ble også en del andre plastfragmenter funnet, både av myk og hard plast og ulike farger. Det er totalt åtte fragmenter av hardplast, hvorav fire passer

sammen i det som må ha vært to forskjellige ting. De resterende fire er fra like mange ting, slik at det samlet sett dreier seg om seks ting. Av myk plast er det funnet totalt 10 fragmenter. Henholdsvis tre og fire fragmenter ser ut til å høre sammen. Noe kan være deler av emballasje, men det er vanskelig å si noe sikkert om det. Skjåen har jo vært brukt som både oppbevaringsplass og verksted, så at ting i en verksted-relasjon forblir i verkstedet, som emballasje og lignende, er ganske naturlig. Det var heller ikke gulv i hele skjåen, så hvis ting ble mista, tråkket på og gikk i stykker var det ikke sikkert det var så enkelt å finne igjen. En stor andel av plastfragmentene var nok kanskje allerede definert som søppel da det havna i marka. Også en del metall ble funnet, som ikke har vært mulig å identifisere utover det.

En ting som jeg undres over er en ring med to anheng i. Begge anhengene er knekt, men andre halvpart til det ene anhenget lå sammen med resten. Den siste delen har ikke blitt funnet. Arild mener det kanskje kan ha vært dekorasjon til ei lampe, men det er noe usikkert. Det dukket også opp ei vinklet metall- eller aluminiumslist. Først var det ikke noen gode teorier om hva dette kunne ha tilhørt, men da Arild hadde studert den noe fant han ut at det kunne minne om lista som en gang hadde vært på kjøkkenbenken inne i huset. Liv sa seg enig i det, og påpekte at lista var avrunda, som kan styrke den teorien. Arild fortalte hvordan lista lå langs kanten og det var voksbelegg videre inn på benken. *«Og en plass var det et merke etter ei av de småflaskene du hadde, som var myggolje i. Det var sølt myggolje på flaska, og så ble den satt ned på den plastbelagte benken, og myggoljen etsa i benken. Det blæra seg opp og var der helt til benken ble kasta ut».*

Til sist i denne kategorien er det fem dyrebein. Ut i fra Arilds erfaringer dreier det seg mest sannsynlig om tre bein fra lam eller sau (funn 58, funn 114 og 75: ribbein og funn 140: del av lårbein). Funn 221 er et ribbein. Fårebeina er nok ganske sikkert fra Anna og Olafs tid, da vi i familien aldri har spist særlig av fårekjøtt. Det vites ikke om de drev med matstell i skjåen, eller om restavfallet har blitt frakta dit i etterkant. Det er også mulig at beina kan stamme fra det tidligere omtalte avfallsbålet.

I dette kapitelet har kategorisert og presentert en oversikt over funnene som ble gjort og de minnene som er tilknyttet dem. I neste kapittel vil jeg se på hvordan funnene kan knyttes til ulike typer av erindring og diskutere disse minnene videre.

6 ERINDRING SOM SAMSPILL MELLOM TINGLIGE OG MENNESKELIGE MINNER

Hva har dette prosjektet resultert i? Hva er den arkeologiske verdien av en samtidsarkeologisk undersøkelse som denne? I dette avslutningskapittelet skal jeg løfte blikket litt og se på sammenhengen mellom intervjuene, utgravinga og samtalene familien har hatt. Jeg vil se nærmere på temaer som kan diskuteres i forhold til resultatene undersøkelsen har gitt, hvor forholdet mellom minner og materiale er sentralt. Jeg vil også presentere tanker som har dannet seg underveis i arbeidet. Som utgangspunkt for den videre drøftingen skal jeg kort sammenfatte og gruppere de ulike typer av minner som kan sies å være representert i de funnene omtalt i kapittel 5.

6.1 Tingenes ulike typer av minner

Ut fra gjennomgangen av funnene i forrige kapittel har jeg funnet det relevant å skille ut fire ulike typer av erindringer som funnene kan relatere til, og som oppsummeres i kategoriene A, B, C og D. Den første kategorien (A) omhandler materielle minner som forteller om, og gir innsikt i, ei annen tid med forhold forskjellig fra våre egne. Den andre kategorien (B) er umiddelbare minner om hendelser, personer med mer, som umiddelbart vekkes gjennom tingene. Den tredje (C) består av gåter og funn som vekker undring, og den siste er kategorien (D) hvor tingene, på tross av at de gjenkjennes, bare passerer uten å vekke oppmerksomhet eller konkrete minner. De to førstnevnte kategoriene kan ansees som hovedkategorier, hvor ting med minner direkte tilknyttet seg faller inn. Kategori C og D skiller seg ut, om enn på svært forskjellig vis, ved å ikke ha direkte assosiative minner. Noen ting kan havne i flere av disse kategoriene, som jeg vil henvise til etterhvert i teksten. Nedenfor skal jeg se litt nærmere på disse ulike typer av erindringer.

6.1.1 Minner om ei annen tid

«Minner om ei annen tid» kan kanskje høres ut som noe veldig gammelt. Det er det ikke i denne sammenhengen. I dette tilfellet handler det for det meste, men ikke utelukkende, om tida fra tidligst 1920-årene og seinest midten av 80-årene; perioden da Skoglund eksisterte som aktivt gårdsbruk og senere bare som hjemmet til Anna. Enden på denne «epoken» gir seg naturlig da Anna flyttet til sykehjem i Tromsø, og Arild og Liv tok over eiendommen. De var to generasjoner yngre enn Anna og Olaf, og kom inn med andre interesser. Tingene i denne kategorien bærer med seg minner om andre forhold, forskjellige liv, og gir innblikk i hvordan

hverdagslivet på gården ble praktisert. De vitner om praksiser og holdninger som var naturlig ut fra forholdene som eksisterte da. Husholdningen var for eksempel i større grad avhengig av selvberging og arbeid, gjennom å skaffe eget brensel, og der koking av tøy lenge var deres måte å vaske klær på. Det kan også eksempel dreie seg om nøysomhet og gjenbruk, noe som for mange i vår del av verden ikke er like aktuelt i dag. Kaviartuben, en blå-hvit vare som skulle være billigere enn andre merker (Kirknes 2004:1), viser derfor ikke bare til måltider og pålegg på brødskiva. Den sier også noe om nøysomhet og sparing, noe som understrekes av hvordan den ble klemt for å få all kaviaren ut (se figur 16). Glidelåsen er et annet eksempel, det er sjelden man i dag ser den form for gjenbruk – og derfor vekker en enslig bukseglidelås oppmerksomhet. Den slår oss som annerledes, på tross av at vi daglig erfarer dem i sin monterte sammenheng. Et tredje eksempel er kommagen. Ikke bare representerer den en annen tid med



Figur 23 Funn 167: til dels nedbrutt kommag.

sin *type* sko, men også hele praksisen med å lage sitt eget fottøy. Den er et eksempel på hele prosessen, fra å garve læret til å sy den, og til slutt høste sennagresset som var inni.

På et mer generelt nivå vises dette gjennom hvordan ulike emballasje tydeligvis er tatt vare på. Kanskje har noe vært brukt til å holde orden i skjåen, men andre ting har trolig blitt lagt dit fordi det ikke var klart for å kastes. Handleposer med innkjøpte varer kan ha blitt satt i skjåen om varene tilhørte der, eller de kan ha blitt tatt dit for å oppbevare andre saker i. Arild husket at medisinflasker og andre små glassflasker bevisst ble samlet i lofotkista. Andelen hele flasker og skår i det utgravde materialet indikerer at dette stemmer. Annen emballasje som ikke nødvendigvis har sin naturlige plass i skjåen er vitamindrikk-flaska og pilleeska, men de kunne potensielt bli fylt med annet innhold for videre bruk i skjåen. For eksempel skruer, fiskekroker, og andre små ting man kunne trenge å oppbevare i noe. Dette er alle ting som de fleste i dag kaster i søpla uten å tenke seg om. Man trenger altså ikke å dra særlig langt tilbake i tid før tingene gir en arkeologisk erindring om praksiser og holdninger som var annerledes

enn nå. Verden har utviklet seg fort de siste tiårene med tanke på både teknologi og tilgjengeligheten på varer, og det er tankevekkende å se dette uttrykt i det arkeologiske materialet og pusle det sammen med menneskelige erindringer. Den tida og utviklinga, som tilsynelatende bare har hastet forbi uten at vi har sanset det, er på en måte satt på pause i disse forlatte tingene, og det gir rom for ettertanke og erindring.

6.1.2 Umiddelbare minner

Noen ting «treffer» oss slik at du øyeblikkelig erindrer noe, du blir dratt tilbake i tid, og ser det hele klart for deg. Det er det Olsen (2010) beskriver som forstyrrelser i vår samhandling med ting. Det er en måte å erindre noe på, og kan skje gjennom lukter, lyder, syn eller berøring (Olsen 2010:118), slik som det Bjerck (2014) opplevde i sitt møte med morens hårføner, beskrevet i kapittel 2. Et annet, klassisk eksempel på det er forfatteren Marcel Prousts (2003) beskrivelse av opplevelsen med madeleinekaken, omtalt av blant annet Burström (2007) og Olsen (2010). I det smaken av te og kaken traff ganen ble fortelleren grepet av en følelse, «... a shiver ran through me» (Proust 2003:60). Han skjønnte først ikke hva som hadde skjedd, før det gikk opp for han at denne kombinasjonen av smaker utløste et minne. Tante Léonie brukte å servere ham dette på morgenen hver søndagen i Combray, og plutselig åpenbarte hele hans barndoms landsby seg for han (Burström 2007:92-93, Olsen 2010:118). Dette er ufrivillige minner som oppstår plutselig, og som i følge Olsen er uforutsigbare og alltid involverer tilfeldigheter og overraskelse (Olsen 2010:118).

Minner som trigges umiddelbart (kategori B), er representert i materialet blant annet av barnelek, «Trulte», og ting som knyttes til både mennesker og dyr som levde der. Hestekoer, medisinflaskene, og malerkosten brakte fram Noras sterke minner om lek og rampestreker i skjåen. Hestekoer er også et eksempel på to ulike typer umiddelbare minner, nemlig barnelek for Nora og meg, mens det for Arild er minner om hestene på gården. Da vi snakket om hestekoer Nora og jeg fant i brønnen, beskrevet i kapittel 5, kom Nora også på da vi krangla om hvilken vei den skulle henge for å bringe oss lykke. Funnet av sagkjedet fra ei av motorsagene til Olaf er et annet eksempel på et slikt sanselig utløst minne.



Figur 24 Funn 266: brynestein.

Tilkomsten her var riktignok ikke like umiddelbar. Som nevnt i forrige kapittel var dette funnet noe som gikk fra å være en uidentifisert klump av «noe», til å bli et kjede, og deretter et motorsagkjede – og da, umiddelbart, et minne om en bestemt type sag. Samtidig er det et minne om Olaf og hans forhold til motorsager. Brynesteinen er et annet eksempel på det. Dens bruksmerker viser at den var i hyppig bruk, og dette blir forsterket av Arilds minne om hvor flink han var til å kvesse ljàen. Ikke minst vitner brynen om en mann som tok vare på verktøyet sitt, som slipte og slo høy for hånd, og som derfor også faller under kategori A. Minner fra ei annen tid, om nøysomhet og strev.

I denne kategorien finnes det også funn som skapte minner som kanskje aldri ellers ville blitt vakt til live og fortalt videre. Funnet av svenskepilken førte til at vi fikk vite om fiske og om Olafs båt, «Trulte». Flasken som hadde inneholdt Basudin fortalte om Annas noe utradisjonelle medisinerer. I stor grad, som jeg vil komme tilbake til senere, dreier minnene tilknyttet materialet seg om hverdagslivet og hendelser som kanskje ikke ble satt ord på. Det ville kanskje være unaturlig å dele over kjøkkenbordet at «Anna brukte å ta seg ei skje sprøytemiddel mot magevondt» eller at «Olaf hadde noen dårlige motorsager». Det er hendelser som var en del av livet på ei viss tid, som var del av en for oss helt fremmed normalitet, og derfor som ikke-interessant å dele videre, eller noe man rett og slett ikke husker tilbake til i en villet erindring. Konfrontert med funnene, og dertil plassert i en situasjon hvor målet er å erindre mest mulig, blir det derimot naturlig å grave også i vår egen hukommelse

og fortelle om de vi fant. Og en del av disse minnene hadde neppe kommet tilbake hadde det ikke vært for muligheten til å se tingen som forbindes med nettopp *det* minnet. På mange vis skaper tingene «ufrivillig» erindring, hvor det er tingene, noe utenforliggende, som trigger erindringene (Olsen 2010:117-118).

6.1.3 Gåter

Som navnet tilsier omfatter denne kategorien ting som skaper spekulasjon og undring fordi man ikke har direkte minner tilknyttet dem. Man kan undres på hva de er eller hvordan de havnet der. I noen tilfeller kan man komme nærmere et svar gjennom å undersøke og lete etter hva det kan ha vært eller inneholdt, eller når det er fra. Andre ting skulle man gjerne ha vist mer om, men tilstanden til tingene gjør at de ikke lenger kan formidle det klart.

Hvorfor er det slik at noen ting skaper undring og får tankene til å vandre? Jeg tror en av årsakene er at vi som mennesker ønsker å vite og derfor trigges av det som ikke umiddelbart lar seg forklare. Filosofen Jeff Malpas (2012) hevder at når ting framstår som ukjente kjenner vi på en undring som vi ønsker å finne ei forklaring til eller et svar på (Malpas 2012:258). Dette er grunnlaget for filosofien og for forskning mer generelt, og Malpas mener også at undringen utgjør en drivkraft og har en egenverdi. Som for eksempel følelsen i selve det øyeblikket en uventet ting dukker opp av jorda. I noen tilfeller er det selve tingen man kan undre over, i andre tilfeller kan det være situasjonen eller livet omkring tingen. En annen årsak til denne undringen og spekulasjonen, i alle fall i dette tilfellet, tror jeg kommer av at det er et materiale man har nær tilknytning til. Det er nært på to måter, både i form av tilhørighet gjennom slekt, men også i tid. Man vet gjerne hva tingen *er*, men ikke *hvorfor* den er *der*. Hvis de samme tingene hadde blitt presentert til andre, ukjente mennesker og situasjoner er det ikke sikkert de hadde skapt slik undring og blitt oppfatta som gåter.

Her skal jeg trekke fram to gåter, de to hestekoene og patronhylsa. I kapittel 5 skrev jeg om forundringen knyttet til disse tingene, og jeg skal kort oppsummere her. Arild kan ikke minnes at hestene brukte sko, og er helt sikker på at Olafs siste hest May ikke var skodd. Patronhylsa er også et overraskende funn fordi det er noe usikkerhet om de hadde rifle på gården. Det var i så fall før Arild var født. Generelt sett er det ikke uvanlig med verken hesteko eller våpen og ammunisjon på en gård. Det som gjør det interessant i dette tilfellet er at det ikke er annet enn disse tre funnene som indikerer skodde hester eller riflebruk. Arild erindret etter hvert å ha blitt fortalt at de måtte gjemme våpenet/våpnene da andre verdenskrig

brøt ut, men hadde aldri sett noe til de(t). Det er heller ikke gjort noe funn av samme type ammunisjon noen steder på gården, så hvis det stemmer at de ble gjemt ble de kanskje aldri hentet fram igjen.

Når det gjelder hesteskoene er de to funnet i skjåtomta de eneste vi per i dag har. Flere i familien husker å ha sett hestesko i skjåen, men om det er de samme to vites ikke. Det er flere hypoteser om hvorfor de hadde hestesko på gården. Som tidligere nevnt kan det hende hesten(e) før May var skodd, eller at de fikk tak i hesteskoene for å bruke dem i brønnen. En annen mulighet er at de også ble brukt som dekorasjoner eller lykkebringere. Hesteskoene er for øvrig interessant på en annen måte. Den ene er klart tilknyttet det umiddelbare minnet Nora og jeg deler om lek. Da den første hesteko dukket opp i tomte mintes jeg umiddelbart leken, og den er således også et eksempel på et slikt minne (kategori B). Her er det altså snakk om to hestesko, hvor bare den ene er tilknyttet erindring. Likevel skaper de begge spekulasjoner om *hvorfor* de var der.

6.1.4 De forbigåtte og minnesløse tingene

Av de fire typene erindring står vi igjen med kategori D, tingene som bare passerer som ukommentert. Innledningsvis beskrev jeg disse som potensielt lite spennende eller som for vanlig og hverdagslig. Det hverdagslige tror jeg er en sentral del av hvorfor man ikke snakker så mye om det. Det var for eksempel veldig mye spiker i materialet, men det var ikke slik at jeg tok med meg alle posene med spiker for å vise frem til familien min. Spiker ble rett og slett ansett som noe helt naturlig å finne i tomte til ei bygning av tre. I min egen behandling av materialet, også det som skulle diskuteres, utviklet det seg slik at de forventede funnene, blant annet bygningsmaterialer, ble «uinteressante». Det kan kanskje oppfattes som noe merkelig gitt kildematerialet, som var nettopp ei bygning. I akkurat dette tilfellet har nok innstillingen jeg gikk inn i utgravningen med mye å si. Utgangspunktet for hele utgravninga var å finne en sammenheng mellom materielle ting i skjåen og erindring, og i den sammenheng blir vel materialer som spiker, planker og vindusglass heller manifestasjoner av det som en gang var rammeverket for det skjåen inneholdt.

Så hvorfor er spiker eller vindusglass mer hverdagslig enn for eksempel kaviartuben, som ble ansett som et litt artig og spennende funn? Spiker er viktig, og skjåen ville ikke eksistert uten dem. Og det er det mange andre ting som også er. Ofte er det slik at det mest nødvendige ikke drar oppmerksomhet. For å dra en parallell til eldre arkeologisk materiale; avslag i en

steinalder-kontekst er ikke særlig spennende om det er mye annet å finne. I min kontekst visste jeg dessuten at skjåen hadde stått der, og hva den var laget av; det jeg ikke visste var hva den eventuelt skjulte. Materialet som ble ansett som uinteressant hadde rett og slett ikke noe å si i forbindelse med hva jeg ønsket å finne ut.

Likevel er det noe urovekkende og paradoksalt ved denne utelatelsen, og som kan være verdt å reflektere over. Ikke minst i en samtidsarkeologisk kontekst, hvor hverdagens materialitet ofte hevdes å stå i fokus. Filosofen Martin Heidegger (1962) gjør et interessant fenomenologisk skille når det gjelder omgangen vår med ting, og som kan være relevant her. De aller fleste tingene, sier han, er oss «til-hånden» - det er de tingene vi omgås med daglig, og som gjerne brukes i forbindelse med noe annet. Det kan være en datamaskin vi bruker til å skrive og surfe på internett med, en bryter for å skru lyset av og på, en nøkkel for å låse opp døra, og så videre. Disse tingene vekker ikke oppmerksomhet, nettopp fordi de er så vanlige og naturlige i livene våre (Olsen 2010:69-71). Når man samarbeider med de hverdagslige tingene, som for eksempel å hamre inn spiker, så tror jeg det må skje noe med denne samhandlingen for at den skal vekke oppmerksomhet og minnes. Kanskje det var dårlig vær mens man holdt på, man slo seg på tommelen, man bomma og måtte trekke ut spikeren. Da blir spikeren og hammeren det Heidegger kaller «for-hånden», plutselig «ser» vi dem og blir dem bevisst ved at de rives ut av våre rutiner. Et annet eksempel fra Olsen (2010) er når strømmen går. Da blir vi straks oppmerksomme på alt vi har i hjemmene våre som krever elektrisitet for å fungere. Plutselig er strøm, noe som til vanlig er til-hånden, blitt for-hånden (Olsen 2010:72).

Dette kan også knyttes til hvordan vi erfarer arkeologiske funn under ei utgravning. Vanlige og forventede funn vekker ikke så mye oppmerksomhet, mens ting som uventa eller spektakulære får status som «for-hånden». De tiltrekker seg oppmerksomhet nettopp fordi de er det de er; uventa eller spesielle i en uventa situasjon. Spikerne tiltrekker seg ikke en slik oppmerksomhet fordi de er forventet i en revet trebygning. Det er selvfølgelig materielle minner, som erindrer skjåen, byggingen, og rivningen. Men dette er mer et latent kroppslig minne, det filosofen Henri Bergson (2004) kalte «vane-minne» (habit memory). Disse kan sies å knytte an til den ubevisste «til-hånden»-omgangen med tingen heller enn en bevisst erindring av dem (Olsen 2010:116-117). Kanskje kan spikerne fra skjåen ha skapt en for-hånden-situasjon og bevisst erindring, men deres anonymitet gjør dem ikke – i alle fall i denne konteksten – spesielt egnet for å utløse direkte personlige minner med mindre noe

spesielt har skjedd. Selv om noen erindringer manifesterer seg «dårligere» i noen fysiske ting, betyr det likevel ikke at disse tingene er minnesløse, og dermed verdiløse i en arkeologisk sammenheng. Et eksempel er når man hygger seg på trappa med en kopp te når sola er tilbake. Koppen er det ikke noe spesielt med i utgangspunktet. Den er en naturlig del av hverdagen som man ikke tenker noe på, men den er med på å danne et grunnlag for en situasjon man kan tenke tilbake på og minnes som hyggelig. Samtidig, hadde koppen blitt mista og deretter dukket opp igjen i en annen uvanlig setting, som en utgravning, ville kanskje koppen vært denne situasjonens madeleinekake.

Det er altså en sammenheng mellom til-hånden og for-hånden. Mange ting er til-hånden inntil det oppstår noe uventa som gjør at man blir oppmerksom på dem, og de blir for-hånden. Samtidig er noen ting oss nærmest konstant for-hånden, som et kunstverk eller et kulturminne som Stonehenge, noe man ikke kan la være å vie oppmerksomhet til fordi de skiller seg sånn ut. Det er også en annen interessant sammenheng her. De oversette og forbigåtte tingene utgjør også en bakgrunn som setter de andre tingene i et relieff. Disse hverdagslige tingene gjør på et vis at de tingene som blir ansett som mer uventa eller spennende også skinner sterkere. Under utgravninga kjente jeg ofte på skuffelse da jeg fant *enda* en spiker, og når det kom flere spiker på rad så var det bare fortvilende. Når neste funn ble noe annet ble gleden derimot stor, og sorgene glemt. Så har vi de tingene som ikke helt kan defineres. Det kan være fragmenter som er så små at man vet ikke helt hva de opprinnelig var en del av. Noen av tingene kunne kanskje blitt gåter, men det er så minimalt med informasjon å gå ut i fra at man bare må la de passere.

6.2 Muntlige fortellinger og minner

Minner og muntlige fortellinger om tingene har vært helt sentralt i dette arbeidet. De har vært en del av å kunne bestemme mange av tingenes opprinnelige tilstand. Uten disse ville ikke ville ikke kapittelet med funnbeskrivelser bestå av annet enn tingenes fysiske fremtoning. I likhet med Brake og Brakes (2015, 2016, 2017) arbeider presentert i kapittel 2, vil jeg også si samtalene vi i familien har hatt underveis har ført til minner og kunnskap som kanskje ellers ville gått tapt, og i veldig stor grad har dette skjedd ved hjelp av nettopp de tingene jeg fant. Erindringer og ting kan også snakke eller sparre med hverandre. Kognitive minner kan hjelpe til å utdype historien til en ting, men tingen (og dens tilstand) husker også selv og kan hjelpe oss til å huske. Dialogen vi hadde om og med tingen blir på mange vis en hermeneutisk sirkel

mellom helhet og del, mellom kontekst og ting – en slags erindrende spiral. Tingen bærer med seg eller bringer fram et minne, som utdypes gjennom samtaler og ny kognitiv erindring, som igjen fører til at vi tilfører tingen nye miner (Olsen 1997:105). Svenskepilken som ble funnet førte til historien om båten «Trulte», og merkene på pilken avslørte at den hadde fått noe hard medfart, og da Arild så det husket han at han hadde vært å slått på den med ei øks. Disse minnene var utløst av pilken, og er nå en del av de minnene den forbindes med.

Samtalene vi har hatt når vi har sett på tingene sammen har skapt et kollektivt minne for oss. Minner vi har hatt for oss selv, og minner Nora og jeg har hatt sammen bare oss to, har nå blitt sagt høyt og blitt delt med de andre i familien. De har blitt en del av en felles erindret fortid, som ikke vil forsvinne like fort etter som vi nå kollektivt sitter på de samme minnene. Alle har selvfølgelig ikke opplevd alt, men informasjonen kommer fra tidsvitner, eller blitt fortalt videre til oss fire som har vært involvert. Samtalene har resultert i et større og mer levende bilde av livet på Skoglund før våre liv der. Underveis har det dukket opp ting vi ikke helt har klart å plassere. Undringen og spekulasjonene rundt disse gjør at man søker etter svar, noe som føles selvsagt eller naturlig. Jeg har i flere tilfeller i forrige kapittel vist hvordan jeg har brukt internett for å nærmere bestemme tingenes identitet, innhold, opprinnelse eller datering. Isolert sett er dette uproblematisk. Det som likevel kan bli problematisk er når denne søken etter svar blir brukt i et forsøk på å lage en forklaring eller skape en erindring.

På slutten av kapittel 3 reflekterte jeg over den potensielle risikoen med å snakke med familien om skjåen *før* tomte skulle utgraves. Jeg visste ikke hva som ville bli sagt i intervjuene, og om noe av det eventuelt ville vise seg i det arkeologiske materialet. Potensialet for overført erindring, for å bli ledet inn i fortolkninger, lå imidlertid der og ulmet. I samme avsnitt i kapittel 3 skrev jeg også at jeg ikke ble ledet, at jeg ikke skapte forventninger til det arkeologiske materialet jeg skulle gå i gang med å grave fram. Det kan jeg utdype nå. Min oppfatning da, og den er det samme fortsatt, var at de innledende intervjuene ikke ga spesifikk informasjon om ting som faktisk ble funnet. Minner tilknyttet ting nevnt i intervjuene som *ble* bekreftet i materialet, hadde også jeg personlige minner om. Derfor mener jeg at jeg i all hovedsak unngikk denne potensielle føringen de innledende intervjuene kunne ha hatt.

Samtalene vi hadde sammen omkring det arkeologiske materialet vil jeg derimot si har en større risiko for å ha ledet oss som gruppe inn i forsøk på å forklare, og dermed kanskje feiltolke. Fragmenter av fortellinger, eller noe man har overhørt, kan knyttes til en gjenstand

som man kanskje også har hørt noe om. Slik kan det dannes historier som kanskje ikke er reelle. Man kan huske feil. Likevel dannes det ei plausibel erindring man lett kan tro er en sannhet. Det kan ha skjedd med alle fire av oss som har deltatt i disse samtalene. Kanskje har vi alle hørt noe av det samme, og vi bygger opp hverandres historier og konkluderer. Det kan særlig gjelde de tingene bare en av oss har minner om. I kapittel 2 så jeg på Bonnichsens (1973) artikkel om Millie's camp, og brukte den som eksempel på hvordan intuitive slutninger kan vise seg uriktige. Bonnichsen hadde på forhånd, gjennom å besøke andre Cree-leirer, lese etnografiske artikler om dem, og deres påvirkning fra industrialiserte samfunn, dannet seg idéer som hele tiden var med i arbeidet og tolkningen av det de fant i Millies leir.

Noen av tingene var det ikke minner om, for eksempel Cola-flaska, pilleeska, kaviartuben og patronhylsa. Deres tilstand gjorde likevel at det var mulig å få mer informasjon om tingene. Denne søken har også tilført ny personlig kunnskap for meg, om enn kanskje ikke så viktig i det store bildet. Jeg var for eksempel ikke klar over at det en gang fantes såkalte blå-hvite varer, eller at Coca-Cola lagde ulike flaskedesign til sportsarrangementer. Selv om informasjonen ikke tilfører spesifikke minner hjelper den likevel med å få de datert eller identifisert, noe som gjør tolkningen lettere. I DeSilveys (2006) prosjekt beskrevet i kapittel 2 måtte hun finne en ny måte å se tingene på. Tingene hun arbeidet med hadde ikke alltid i seg selv videre noen sammenheng, men de var likevel ikke minnesløse. De bare fortalte andre historier enn de som var forventet. I dette tilfellet har potensielt interessante funn bare fått en overfladisk beskrivelse av innhold, type og bruksområde fordi tingen ikke klarte å avsløre det jeg ønsket. Anhenget som *kanskje* var til ei lampe er et eksempel på det. Samtidig kan man undre på om de ville vært like interessante om man hadde minner relatert til akkurat disse tingene, og at de hadde blitt forklart? Det kan jo være bare det at de er ukjente som gjør at man undrer seg over dem, slik Malpas (2012) har foreslått.

I kapittel 2 så jeg også på Bjercks (2014) beskrivelse av det å gå gjennom tingene i huset til sin avdøde far. For Bjerck ble det som et biografisk gjensyn med minner fra farens liv; tingene reflekterte ham. I forbindelse med dette prosjektet er del vel helst Arild som kan gjenkjenne denne følelsen, men det er noe annet jeg finner interessant i det Bjerck skriver. Tingene i huset ventet nemlig på å bli videre brukt, de var ikke kastet eller klar til å bli søppel enda. Det får meg til å undre på hvor mange av tingene i dette materialet som heller ikke var klar for en slik skjebne. Hvorfor endte de likevel der? Keramikkflisene omtalt i forrige

kapittel lå der på vent. Mynten, de to små perlene... De ble nok bare mista, så små som de var. Hvor mange spiker har falt ut av snekkerbuksa, hva kan ha falt ned fra sin plass og gått i stykker ved et uhell, hva har blitt forlagt og aldri funnet igjen? Det arkeologiske materialet blir ofte omtalt som søppel, avfall, det som er etterlatt og overlatt. Jeg har kanskje ansett dette materialet som søppel, noe som har fått sin endelige slutt. Men som det framgår av teksten over, var det ikke slik – ikke entydig i alle fall. Tingene har fått ny og uventa mening, for familiens hukommelse og for min utdanning.

6.3 Konklusjon

Tingene som ble funnet gir, kort oppsummert, bilder fra et dagligliv. Ingen ting kan defineres som noe spektakulært, og det er for så vidt ganske representativt for et vanlig liv. Mye, faktisk det aller meste, er dagligliv, og så er det en og annen spesiell hendelse som kan speiles i det materielle. Slik er det hvis man ser på materialet som en representasjon av et tidligere liv. For min del er det noen funn som har vært spennende, nettopp fordi de har ført til mer kunnskap om livet på Skoglund før. Historiene som har blitt fortalt har kommet gjennom møter med arkeologiske funn fra våre egne og gårdens liv. Derfor ble det ikke bare et prosjekt om tingene i skjåen, men om livet på gården. Ting vi har omgitt oss med, lekt med, ikke visst har vært der, har blitt satt i et større perspektiv, og fått litt mer kontekst. Dette var ikke noe jeg hadde forventet, jeg hadde ikke en gang tenkt over muligheten, før nå – etter å ha gravd ut tingene, snakket om de, og fått reflektert over hva de egentlig representerer. Selv om man kanskje har et ørlite håp om å finne noe stort og spektakulært, er det nettopp de små tingene som gjenspeiler hverdagslivet og har gitt mening.

Hvilke forventninger hadde jeg egentlig? Jeg startet ut med stor frykt for at jeg ikke kom til å finne noe, og om jeg gjorde det; ville det være noe å si om tingene? Etter de innledende intervjuene håpet jeg at det i alle fall dukket opp noe av det som var nevnt der for å ha noe å knytte sammen. Det skjedde til en viss grad: de brune medisinflaskene. Underveis i utgravninga reflekterte jeg forbausende lite over funnene. Det var stort sett på et overfladisk nivå, hvor de ble definert som «kjedelige», «søppel», «innehar potensiale», og så videre. Jeg tok meg ikke tid til å skape forventninger. I frykt for at prosjektet skulle ende resultatløst turte jeg ikke å glede meg over funnene før vi sammen begynte å se på tingene og prate om dem. Og først nå kan jeg vel se at mer enn noe annet har vel tingene gledet meg.

Målet med dette prosjektet var å se om det var et samspill mellom intervjuer/samtaler om minner og ei arkeologisk utgravning som avdekket fysiske gjenstander. Ville funnene bringe tilbake glemte minner? Svaret på det er enkelt og greit: ja. Mange minner ble fremprovosert av møtet med tingene, såkalte ufrivillige minner. Dette er for så vidt noe som er viden kjent at skjer, og som de aller fleste nok har opplevd. Derfor vil jeg helt til slutt fokusere på rollen utgravninga har spilt. Den var avgjørende for å avdekke og bringe frem i dagen de glemte og fysiske bortgjemte gjenstandene. For å sette det litt i perspektiv: skjåen sto ikke bortgjemt for seg selv, den var plassert sentralt på gårdstunet. I årene etter 2017, da den ble revet, har vi gått forbi og over tomte mange, mange ganger. Likevel har vi ikke hatt noen formening om hva, og hvor mye, som faktisk skjulte seg like under jordoverflata. Det har overrasket, og ikke minst har gjenstandene der overrasket. Veldig mange av tingene har en eller flere i familien kjennskap til og kunnskap om. Det er vært interessant å erfare hvordan alle disse tingene bare har forsvunnet i marka uten at vi har vært oppmerksom på det, og har bidratt til en arkeologisk formasjonsprosess. Selve utgravninga er en stor del av arkeologien, det er dens fremste metode, og er uløselig knytta til fagets identitet – både vitenskapelig og blant folk flest. Selv om den samtidsarkeologiske retninga i stor grad har fokusert på overflateundersøkelser som sin fremste metode, viser dette prosjektet at utgravning også har mye å tilføre. Mange av de minnene og historiene de førte til, ville kanskje aldri blitt delt om det ikke hadde vært for møtet med tingene som trigget disse. Og møtet med de tingene ville ikke ha skjedd uten ei utgravning.

Litteraturliste

Andrén, Anders. 1997. *Mellan ting och text. En introduktion till de historiska arkeologierna*. Brutus Östlings Bokförlag Symposion, Stockholm.

Barker, Philip. 1993. *Techniques of archaeological excavation*, 3. utgåve. Batsford, London.

Bergens Tidene. 2001. Nervegift i norske grønnsaker. *Bergens Tidene*.

Tilgjengelig fra: <https://www.bt.no/nyheter/innenriks/i/d4Gvj/nervegift-i-norske-groennsaker>

(lastet ned 10.03.2021)

Bergson, Henri. 2004. *Matter and Memory*. Dover, Mineola, New York.

Binford, Lewis R. 1978. *Nunamiut Ethnoarchaeology*. Academic Press, New York.

Bjerck, Hein. 2014. My Father's Things. I: Olsen, B. og Pétursdóttir, Þ. (red.) *Ruin Memories. Materialities, Aesthetics and the Archaeology of the Recent Past*, s. 109-127. Routledge, London.

Blaising, Jean-Marie, Driessen, Jan, Legendre, Jean-Pierre og Olivier, Laurent. *Clashes of Time. The Contemporary Past as a Challenge for Archaeology*. Presses universitaires de Louvain, Louvain-la-Neuve.

Bonnichsen, Robson. 1973. Millie's Camp: An Experiment in Archaeology. *World Archaeology*, Vol. 4 No. 3, *Theories and Assumption*, s. 277-291.

Bowker, G.C. og S. L. Star. 2000. *Sorting Things Out: Classification and Its Consequences*, s. 1-16. MIT Press, Massachusetts.

Brake, Jamie og Joyceanne Brake. 2015. Family Archaeology in Gander Bay, Newfoundland. I: Hull, S. og Mercer, D. (red.) *Provincial Archaeology Office 2015 Archaeology Review*, s. 7-19.

Brake, Jamie og Joyceanne Brake. 2016. Family Archaeology in Gander Bay, Newfoundland 2016. I: Hull, S. (red.) *Provincial Archaeology Office 2016 Archaeology Review April 2017 Volume 15*, s. 8-18.

Brake, Jamie og Joyceanne Brake. 2017. Saunders Family Archaeology in Change Islands, Newfoundland. I: Hull, S. og Mercer, D. (red.) *Provincial Archaeology Office 2017 Archaeology Review*, s. 8-16.

Buchli, Victor og Lucas, Gavin. 2001. *Archaeologies of the contemporary past*. Routledge, London.

Burström, Mats. 2007. *Samtidsarkeologi. Introduktion till et forskningsfält*. Studentlitteratur, Stockholm.

Burström, Mats. 2015. *Skärvor av 1900-tal: arkeologiska essäer*. Nordic Academic Press, Lund.

Coke-Collector.com. u.å. Norsk Coca-Cola glassflaske fra 1985.

Tilgjengelig fra: <https://coke-collector.com/nettbutikk.html#!/flasker/products/norsk-coca-cola-glassflaske-fra-1985> (lastet ned 24.03.2021)

Coke-Collector.com. u.å. Norsk Coca-Cola glassflaske – OL i Barcelona 1992. Tilgjengelig fra: <https://coke-collector.com/nettbutikk.html#!/flasker/products/norsk-coca-cola-glassflaske-ol-i-barcelona-1992> (lastet ned 24.03.2021)

Collins Dictionary. u.å. Memory.

Tilgjengelig fra: <https://www.collinsdictionary.com/dictionary/english/memory> (lastet ned 07.05.2021)

Coop Norge SA. u.å. Coops historie.

Tilgjengelig fra: <https://coop.no/om-coop/virksomheten/coop-norge-sa/historie/historie/> (lastet ned 17.02.2021).

DeSilvey, Caitlin. 2006. Observed Decay: Telling Stories With Mutable Things. *Journal of Material Culture* 11(3), s. 318-338.

Figenschau, Ingar. 2020. *Fangeleirer, kulturminnevern og arkeologi. Materielle erindringer fra Lyngenlinjen*. Doktorgradsavhandling. Institutt for arkeologi, historie, religionsvitenskap og teologi, UiT – Norges arktiske universitet.

Figenschau, Ingar og Arntzen, Johan E. 2019. *Arkeologiske undersøkelser av Kalvik krigsfangeleir 2017*. Institutt for arkeologi, historie, religionsvitenskap og teologi, UiT – Norges arktiske universitet.

Frederick, Ursula. 2009. Revolution is the New Black: Graffiti/Art and Mark-making Practices. *Archaeologies: Journal of the World Archaeological Congress* 5(2), s. 210-237.

González-Ruibal, Alfredo. 2014. Archaeology of the Contemporary Past. I: Smith, C. (red.) *Encyclopedia of Global Archaeology*, s. 1683-1694. Springer, New York.

González-Ruibal, Alfredo. 2019. *An Archaeology of the Contemporary Era*. Routledge, London.

Gould, Richard og Schiffer, Michael. 1981. *Modern Material Culture: The Archaeology of Us*. Academic Press, New York.

Grabowski, R., Olsen, B., P, Pétursdóttir og C. Witmore. 2014. Teillager 6 Sværholt: The Archaeology of a World War II prisoner of war camp in Finnmark, Arctic Norway. *Fennoscandia Archaeologica* 31, s. 3-24.

Grønmo, Sigmund. 2004. *Samfunnsvitenskapelige metoder*, 2. utgave. Fagbokforlaget, Bergen.

Harrison, Rodney. 2011. Surface Assemblages. Towards an Archaeology *In and Of* the Present. *Archaeological Dialogues* 18(2), s. 141-161.

Harrison, Rodney og Breithoff, Esther. 2017. Archaeologies of the Contemporary World. *Annual Reviews of Anthropology*, Vol. 46(1), s. 203-221.

Harrison, Rodney og Schofield, John. 2010. *After Modernity. Archaeological Approaches to the Contemporary Past*. Oxford University Press, Oxford.

Heidegger, Martin. 1962. *Being and Time*. Harper and Row, New York.

Hellevik, Ottar. 1995. *Sosiologisk metode*, 2. utgave. Universitetsforlaget, Oslo.

Hodder, Ian. 1987. *The Archaeology of Contextual Meaning*. Cambridge University Press, Cambridge.

Kirknes, Knut. 2004. *Reell handel – ikke sirkus. Samvirkelagenes blå-hvite varer 1980-1994*. Hovedoppgave i historie, Universitetet i Oslo.

Kongsberg Våpenhistoriske forening. U.å. Raufoss Ammunisjonsfabrikk – 6,5x55 mm – Skarp – D-kule (191x-1941).

Tilgjengelig fra: <http://www.kvf.no/vaapen.php?type=Ammo&weaponid=AMM0995> (lastet ned 12.02.2021).

Legendre, Jean-Pierre. 2017. Pandora's Box: Ethnological Data as an Evaluative Tool for Archaeology. I: Blaising, J.M, Driessen, J., Legendre, J.-P. og Olivier, L. (red.) *Clashes of Time. The Contemporary Past as a Challenge for Archaeology*, s. 141-157. Presses universitaires de Louvain, Louvain-la-Neuve.

Lov om kulturminner (kulturminneloven). Lov av 15.02.1979. Tilgjengelig fra: <https://lovdata.no/dokument/NL/lov/1978-06-09-50> (lastet ned 07.05.2021)

Lucas, Gavin. 2001. Destruction and the Rhetoric of Excavation. *Norwegian Archaeological Review* 34 (1), s. 35-46.

Malpas, J. 2012. *Heidegger and the Thinking of Place. Explorations in the Topology of Being*, s. 251-268. MIT Press, Massachusetts.

Miller, Daniel. 1987. *Material Culture and Mass Consumption*. Blackwell, New York.

Miller, Daniel. 1998. *Material Cultures*. UCL Press/University of Chicago Press, London.

Montelius, Oscar. 1900. Typologien eller utveckling-släran tillämpad på det mänskliga arbetet. *Svenska Fornminnesförenings Tidskrift X*, 1899, s. 237-269.

Myntkatalogen Norges mynter. u.å. 1-øre 1908 - 1952.

Tilgjengelig fra: <https://norgesmynter.no/produkt/1-ore-1908-1952/> (lastet ned 22.03.2021)

Nordiskporselen.com. u.å. Porsgrund Porselænsfabrikk (Norge).

Tilgjengelig fra: <https://www.nordiskporselen.com/no/pp/stpl/noppstpl1930.php> (lastet ned 11.03.2021)

Olivier, Laurent. 2017. I Can't Get No Satisfaction. I: Blaising, J.M, Driessen, J., Legendre, J.-P. og Olivier, L. (red.) *Clashes of Time. The Contemporary Past as a Challenge for Archaeology*, s. 11-22. Presses universitaires de Louvain, Louvain-la-Neuve.

Olsen, Bjørnar. 1997. *Fra ting til tekst. Teoretiske perspektiv i arkeologisk forskning*. Universitetsforlaget AS, Oslo.

Olsen, Bjørnar. 2010. *In Defense of Things. Archaeology and the Ontology of Objects*. AltaMira Press, USA.

Olsen, Bjørnar. 2012. After Interpretation: Remembering Archaeology. *Current Swedish Archaeology, Vol 20*, s. 11-34.

Olsen, Bjørnar og Witmore, Christopher. 2014. Sværholt. I: Olsen, B. og Pétursdóttir Þ. (red.) *Ruin Memories. Materialities, Aesthetics and the Archaeology of the Recent Past*, s. 162-190. Routledge, New York.

Persson, Maria. 2009. *Ramneskärsparken – sentida kulturarv med arkeologisk blick*. Bricoleur Press, Lindome.

Persson, Maria. 2014. *Minnen från vår samtid. Arkeologi, materialitet och samtidshistoria*. Avhandling för filosofie doktorsexamen i arkeologi, Göteborgs universitet.

Pétursdóttirs, Þóra. 2013. *Concrete Matters. Towards an Archaeology of Things*. Doktorgradsavhandling, Universitetet i Tromsø.

Plantevernguiden. U.å. Basudin 25.

Tilgjengelig fra: https://www.plantevernguiden.no/preparation.jsp?id=NO_MT0000000023
(lastet ned 10.03.2021)

Powers, Natasha og Sibun, Lucy. 2013. Forensic Archaeology. I: Graves-Brown, P., Harrison, R. og Piccini, A (red). *The Oxford Handbook of the Archaeology of the Contemporary World*. Oxford University Press, Oxford.

Proust, Marcel. 2003. *Swann's Way (In Search of Lost Time, vol. 1)*. Modern Library, New York.

Puschmann, Oskar og Stokstad, Grete. 2010. *Rapport fra Skog og landskap 06/2010. Status og utvikling i jordbrukets kulturlandskap i Nordland, Troms og Finnmark*. Norsk institutt for skog og landskap.

Rathje, William. 1977. In Praise of Archaeology: Le Projet du Garbàge. I: Combes, J.D. (red.) *Historical Archaeology and the Importance of Material Things II*, s. 36-42. The Society for Historical Archaeology.

Rathje, William. 1979. Modern Material Culture Studies. *Advances in Archaeological Method and Theory*, Vol. 2, s. 1-37.

Rathje, William og Murphy, Cullen. 2001. *Rubbish! The Archaeology of Garbage*. The University of Arizona Press, Tucson.

Schofield, John. 2013. 'A Dirtier Reality?' Archaeological Methods and the Urban Project. I: Graves-Brown, P., Harrison, R. og Piccini, A. (red). *The Oxford Handbook of the Archaeology of the Contemporary World*. Oxford University Press, Oxford.

Shanks, Michael og Tilley, Christopher. 1987. *Re-constructing archaeology: Theory and practice*. Routledge, London.

Thorsnæs, Geir. 2018. Breivikeidet. *Store norske leksikon*.

Tilgjengelig fra <https://snl.no/Breivikeidet> (lastet ned 25.04.2021)

Thorsnæs, Geir. 2020. Breivikeidet – grend. *Store norske leksikon*.

Tilgjengelig fra [https://snl.no/Breivikeidet - grend](https://snl.no/Breivikeidet_-_grend) (lastet ned 25.04.2021).

Tilley, Christopher. 1989. Excavation as theatre. *Antiquity* 63(239), s. 275–280.

Tilley, Christopher. 2008. Phenomenological approaches to landscape archaeology. I: David, B. og Thomas, J. (red.) *Handbook of landscape archaeology*, s. 271-276. Left Coast Press, California.

Tromsø kommune. 2012. Saksframlegg. *Tromsø Kommune*.

Tilgjengelig fra:

<http://img8.custompublish.com/getfile.php/2125421.1308.bqxardwuww/Landbruksplan.pdf?return=m.tromso.kommune.no> (lastet ned 25.04.2021)

Yellen, John. 1977. *Archaeological Approaches to the Present*. Academic Press, London.

Appendiks 1: funnliste

Nr.	Beskrivelse	Koordinat	Merknader
1	Spiker	1x2y	
2	Kull	1x2y	
3	Trebit	1x2y	
4	Plastbit, hard, oransj	1x2y	
5	Glasskår, brun	1x2y	
6	Trebit	1x2y	
7	Trebiter + papir/plast	1x2y	
8	Glasskår, grønn	1x3y	
9	Plastbiter, myk	1x3y	
10	Isoporbit	1x3y	Overflate
11	Isoporbit	1x3y	
12	Glasskår, blank	1x3y	
13	Håndtak, metall	1x3y	
14	Keramikkskår	1x3y	
15	Mynt, 1-øre	1x2y	
16	Plastslange/ledning	1x3y	
17	Glasskår, blank	1x3y	
18	Keramikkfragment, flis	1x4y	Overflate
19	Keramikkfragment, flis	1x4y	
20	Glasskår, blank	1x4y	Flere skår samlet
21	Spiker	1x4y	
22	Plast, hard, blank	1x4y	
23	Plast, hard, brun	1x4y	
24	Keramikkfragment, flis og fat	1x4y	
25	Ansamling av glass og flis	1x4y	Større mengde
26	Sølvfarget papir	1x4y	
27	Hestesko	1x4y	
28	Sagblad	1x4y	Overflate
29	Glasskår, grønn	2x2y	
30	Kulehylse (salongrifle)	2x2y	
31	Plast, hard, oransj	2x2y	
32	Plast, myk	2x2y	
33	Glasskår, grønn	2x3y	
34	Jernpinne	2x3y	
35	Ledning, bit, hvit	2x4y	
36	Flak av rød maling	2x4y	
37	Metallwire	3x2y	Overflate
38	Isopor	3x3y	
39	Spiker	3x3y	

40	Spiker	3x3y	
41	Jernskruer e.l.	3x3y	
42	Spiker	3x3y	
43	Perle, sølvfarget	3x4y	
44	Spiker	3x4y	
45	Glasskår, blank	4x2y	
46	Keramikkskår	4x3y	
47	Spiker	4x3y	
48	Glasskår, brun, og spiker	4x3y	
49	Plast, myk - isbitpose	4x3y	
50	Plast, myk, hvit	4x3y	
51	Glasskår, brun	4x4y	Flere skår samlet
52	Spiker	4x4y	
53	Glasskår, brun	4x4y	Flaskehals og skår
54	Glasskår, blank	4x4y	
55	Spiker	4x4y	
56	Trebitter med mintfarget maling	3x2y	
57	Glasskår, grønn	5x4y	
58	Bein	5x3y	
59	Glasskår, brun	5x3y	Flere skår samlet
60	Metalleske	5x3y	
61	Aluminiumsfolie	5x3y	
62	Taustykke	6x2y	
63	Glasskår, blank	6x2y	
64	Glasskår, blank m/blåtone	6x3y	
65	Glassflaske, brun	6x3y	Hel
66	Trebitter med rødmaling	6x3y	Fasade?
67	Isopor	6x3y	
68	Håndtak, metall	6x4y	
69	Keramikkskår	7x4y	
70	Glasskår, blank	7x4y	Bunn av glass/flaske
71	Glasskår, blank	7x4y	
72	Plastbit, grønn	7x4y	
73	Plast, myk, hvit	7x3y	
74	Spiker	7x3y	
75	Bein	7x3y	
76	Glasskår, blank	7x2y	
77	Glassflaske Coca-Cola	1x5y	Overflate, hel
78	Glasskår, brun, og plastkork	1x5y	
79	Jern	1x5y	
80	Metall	1x5y	
81	Glasskår, grønn	2x5y	Overflate

82	Glasskår, blank	2x5y	Flere skår samlet
83	Glasskår, brun	3x5y	Bunn av glass/flaske
84	Tube "pantergummi"	3x5y	Hel, med skrift og farger inntakt
85	Jernstang	4x5y	Overflate
86	Spiker	4x5y	Overflate
87	Spiker	4x5y	Overflate
88	Glidelås	4x5y	Overflate
89	Glassflaske m/plastkork	4x5y	Hel
90	Spiker, tre stk.	4x5y	
91	Glasskår, brun	4x5y	Del av flaskehals
92	Tekstil	1x2y	
93	Keramikkskår	1x2y	
94	Metall	1x2y	
95	Spiker	1x2y	
96	Takspiker	1x3y	
97	Spiker, to stk.	1x3y	
98	Glasskår, grønn	1x3y	
99	Ledning, rød	1x3y	
100	Keramikkskår	1x3y	Tre røde, en lys
101	Bein	1x3y	
102	Metall	1x3y	To små biter
103	Plast, myk, hvit	1x3y	
104	Metall	1x4y	
105	Ansamling av glass og flis	1x4y	
106	Fat (halvt), glasskår, kork	1x5y	
107	Hermetikkboks, del	1x5y	Større mengde
108	Keramikkskår, lys	2x4y	
109	Keramikkskår, lys	2x3y	
110	Glasskår, grønn	2x3y	
111	Plastperle, gul	2x2y	
112	Jernpinne	2x2y	
113	Glasskår, blank	2x5y	
114	Bein	1x5y	
115	Glasskår, blank	2x5y	
116	Spiker, to stk. + glasskår, brun + plast, myk, grønn	3x4y	Såld
117	Spiker, to stk.	3x2y	
118	Jernspiker, stor	3x3y	
119	Jernspiker, stor	3x3y	
120	Plast, hard, rød	3x3y	
121	Glasskår, klar	3x3y	Større ansamling
122	Plastlokk, hvit	3x3y	Ca. 28 cm i diameter

123	Tøysnøre	3x3y	
124	Keramikkfragment, flis	3x4y	
125	Glasskår, brun	3x4y	
126	Isopor	3x4y	
127	Keramikkfragment, fliser	3x4y	
128	Keramikkfragmenter, fliser + glasskår, klar	3x4y	
129	Metall	3x4y	
130	Glasskår, blank	3x5y	
131	Glasskår, brun	3x5y	
132	Jernpinne	3x5y	
133	Metallwire	3x5y	
134	Tekstil	3x4y	Mulig fra hanske
135	Glasskår, brun	4x5y	
137	Keramikkskår, lys	4x5y	
137	Spiker	4x5y	
138	Keramikkfragmenter, fliser	4x5y	
139	Plast/papir	4x5y	
140	Bein	4x5y	
141	Glasskår, brun + plastkork, svart	4x4y	
142	Glassflaske, blank	4x4y	Hel
143	Glassflaske, brun	4x4y	Hel
144	Plastflaske, sort	4x3y	
145	Aluminiumsfolie	4x3y	
146	Aluminiumsfolie	4x3y	
147	Isopor	4x3y	
148	Spiker	4x2y	
149	Spiker	4x2y	
150	Spiker	5x2y	
151	Kulehylse, rifle	5x2y	
152	Keramikkskår	5x2y	Såld
153	Plast, hard, rød	5x3y	
154	Glasskår, brun + skrue	5x3y	
155	Spiker	4x2y	
156	Glasskår, brun	4x5y	Flaskebunn
157	Tekstilsnor, rosa	4x5y	
158	Jernpinne	7x4y	
159	Keramikkskår + plast, hard	6x4y	
160	Spiker, stor	6x4y	
161	Glasskår, brun	6x3y	
162	Takspiker	6x3y	
163	Jernpinne	7x4y	
164	Jern	7x4y	

165	Keramikkskår	7x3y	
166	Jern/metall	7x3y	
167	Lærsåle/-sko	7x3y	
168	Glasskår, blank	7x3y	
169	Glasskår, blank	7x2y	
170	Spiker	7x2y	
171	Glasskår, blank	6x2y	
172	Porselenskår	6x2y	
173	Spiker	1x2y	
174	Spiker	1x2y	
175	Jernpinne	1x3y	
176	Spiker, to stk.	1x3y	
177	Spiker	1x3y	
178	Jern	1x3y	Håndtak?
179	Hestesko	1x3y	
180	Nagle	1x4y	
181	Spiker, to stk.	1x4y	
182	Glasskår, brun	1x4y	
183	Paracet-brett	1x4y	
184	Spiker	1x4y	
185	Glasskår, brun	1x4y	
186	Spiker	1x5y	
187	Keramikkfragment, flis	1x5y	
188	Flaske, metall "Basudin"	1x5y	
189	Spiker	1x5y	
190	Glasskår, brun + plastkork, svart	1x5y	
191	Keramikkflis	1x5y	
192	Jern	1x5y	
193	Keramikkfragment, flis	1x5y	
194	Keramikkskår, lys	1x5y	
195	Spiker, stor	1x5y	
196	Jern	2x5y	
197	Keramikkflis	2x5y	
198	Spiker	2x5y	
199	Glasskår, blank	2x5y	
200	Glasskår, brun + plastkork, svart	2x5y	
201	Glasskår, brun	2x5y	
202	Plast, myk, blank	2x5y	
203	Plate av metall/jern	2x2y	
204	Glasskår, grønn	2x2y	
205	Spiker	2x2y	
206	Glasskår, grønn	2x3y	

207	Spiker, to stk.	2x3y	
208	Spiker	2x3y	
209	Spiker	3x3y	
210	Kost/pensel	3x3y	
211	Tekstilsnor	3x3y	
212	Håndtak av jern m/grønn plast + jern	3x3y	
213	Jernklump	3x3y	
214	Plast, myk, hvit	3x3y	
215	Jern, u-formet	3x3y	
216	Spiker	3x3y	
217	Keramikkfragment, flis	3x4y	
218	Glasskår, brun	4x4y	
219	Takspiker	4x4y	
220	Glassflaske, klar med plastkork, gul	4x4y	
221	Isopor + bein	4x3y	
222	Plast, myk, rød - kaffepose	4x3y	
223	Glassflaske, brun m/plastkork, svart	4x5y	
224	Keramikkskår, lys	4x5y	
225	Spiker	4x5y	
226	Spiker	4x5y	
227	Spiker	4x5y	
228	Jernpinne	4x5y	
229	Spiker	3x5y	
230	Spiker + glasskår, brun	3x5y	
231	Spiker, stor	3x5y	
232	Glasskår, brun	4x5y	
233	Glassflaske, brun m/plastkork, svart	4x5y	
234	*		
235	*		
236	*		
237	*		
238	*		
239	*		
240	Porselenskår	2x4y	
241	Jernpinne	2x4y	
242	Glasskår, brun	1x4y	
243	Spiker, stor	7x3y	
244	Spiker, stor	5x2y	
245	Vinkork	5x2y	
246	Glasskår, blank	5x2y	
247	Jern, rund	5x2y	
248	Glasskår, brun	5x3y	

249	Spiker, to stk.	5x2y	Såld
250	Spiker, to stk.	6x2y	Nyere
251	Rund plastsak, hard, hvit	7x2y	
252	Keramikkskår	7x3y	
253	Jern	5x3y	
254	Skrue	5x3y	
255	*		
256	Stift	5x3y	
257	Jern	6x3y	
258	Spiker + glasskår, blank	6x3y	
259	Spiker	6x4y	
260	Svenskpilk	1x1y	
261	Kaviartube + spiker	1x1y	
262	Skrue	2x1y	
263	Spiker	1x1y	
264	Spiker	1x1y	
265	Glass, klar + skrue	2x1y	
266	Brynestein + plast, hard, hvit + tre stk spiker	2x1y	
267	Metall-lokk + jern	2x1y	Norgesglass?
268	Glass, klar	2x1y	
269	Spiker	2x1y	
270	Spiker	2x1y	
271	Glass, grønn	2x1y	
272	Plast, hvit, rund	3x1y	Kork?
273	Øks	3x1y	
274	Spiker, to stk.	3x1y	
275	Spiker	3x1y	
276	Spiker	4x1y	
277	Spiker	4x1y	
278	Spiker, fire stk. + glasskår, blank	4x1y	
279	Glasskår, blank + spiker	5x1y	
280	Jern/metall i oppheng	5x1y	Pyntegjenstand?
281	Spiker	5x1y	
282	Glasskår, grønn	6x1y	
283	Glasskår, grønn	6x1y	
284	Glasskår, grønn	6x1y	
285	Spiker, stor	6x1y	
286	Sikring, gul	7x1y	
287	Metallist	7x1y	
288	Sikring, rød	7x1y	
289	Plast, hard, hvit	7x1y	

290	Plast, hard, hvit + glass, klar	7x1y	
291	Ledning/kabel	7x1y	
292	Glasskår, blank	7x1y	
293	Metall/jernstang	3x2y	
	* Funnene eksisterer ikke, det ble talt feil i felt. 286 funn totalt.		