



UiT Norges arktiske universitet

Institutt for lærerutdanning og pedagogikk

## **Skolens møte med barneverntjenesten**

En empirisk studie om lærers opplevelse og bruk av meldeplikt i skolen ved bruk av kvalitative intervjuer

Charlotte Gundersen

Masteroppgave i Ped-3900 Høst 2021



## **Forord**

Masterutdanningen min har kommet til veis ende. Jeg markerer med denne masteroppgaven i pedagogikk at mine år som student er over. I hvert fall for denne gang.

Det å skrive denne masteroppgaven har vist seg fra to sider. Det var vært spennende, givende og motiverende. Det har også vist seg fra andre siden med både frustrasjon og utfordringer. Men det er nok sånn det skal være.

Jeg vil utnytte sjansen til å takke alle som har bidratt og hjulpet meg for å komme i mål med masterutdanningen.

Jeg ønsker å takke min dyktige veileder Jon-Håkon Schultz. Takk for all hjelp og gode tilbakemeldinger. Din veiledning har vært uvurderlig.

Tusen takk til alle informantene mine. Takk for at dere stilte opp til intervju og delte deres tanker og erfaringer. Uten dere hadde det ikke blitt noen oppgave.

Jeg ønsker også å takke min familie, venner og kjæreste som har vært både hjelpsomme og støttende i denne prosessen.

Til slutt en takk til alle mine flotte medstudenter. Takk for alle kaffepauser som alltid har blitt mye lengre enn planlagt. Disse to årene på masterstudiet hadde ikke vært det samme uten dere.

Ingen nevnt, ingen glemt.

Tromsø, oktober 2021

Charlotte Gundersen

## Sammendrag

Det er skadelig for barn å leve i hjem der de ikke føler seg trygge. Gode oppvekstvilkår i barndommen gir forutsetninger for et godt liv, mens vold og overgrep påfører barn sår og traumer som preger både barndom og voksenliv (Mevik, Lillevik & Edvardsen, 2016, s. 14). Traumatiske hendelser som vold og overgrep kan virke inn på utviklingsforløpet til barnet og kan forstyrre dette. For eksempel kan søvnforstyrrelser etter et traume virke direkte inn på læringskapasiteten til barnet. Konsentrasjonsvansker er også vanlig etter traumer og kan påvirke skolearbeidet og skoleprestasjoner (Yule & Udwin, 1991 i Øverlien, Hauge & Schultz, 2017, s. 25). Lærere er i daglig kontakt med barn og har ofte nære relasjoner til elevene sine. Lærere har derfor god evne til å fange opp om det er noe som ikke stemmer hos elevene.

I denne studien har jeg derfor undersøkt hvordan lærere på barnetrinnet opplever prosessen med å sende bekymringsmelding til barneverntjenesten, og hvordan de opplever møtet og samarbeidet med barneverntjenesten. Oppgavens problemstilling er:

Hvordan opplever lærere på barnetrinnet prosessen med å henvise elever ved å sende bekymringsmelding til barneverntjenesten?

Forskningsspørsmålene mine er:

- Hva opplever lærere som sitt ansvar?
- Hvilke tegn og signaler hos elever er det som vekker bekymring hos lærere?
- Hvordan opplever lærere samarbeidet med barneverntjenesten?

Formålet med denne studien er å finne ut hvordan lærere opplever bruk av meldeplikt i skolen og hvordan de opplever møtet og samarbeidet med barneverntjenesten.

I denne kvalitative masterstudien har jeg benyttet meg av semistrukturerte livsverdensintervju av fem informanter. Noen av informantene er tidligere lærere, mens andre jobber fortsatt som lærere i dag på barneskole. Datamaterialet ble analysert i kodingsprogrammet NVivo 12 ved hjelp av en tematisk analyse. Studiens funn har blitt drøftet opp mot teori og tidligere forskning. Funnene ble delt opp i tre kategorier med underkategorier. Kategoriene tar for seg

lærerens prosess når de blir bekymret for elevens omsorgssituasjon, når det skal sendes bekymringsmelding fra skolen, og videre samarbeid med barneverntjenesten.

Studiens funn viser at det å sende bekymringsmelding til barneverntjenesten ofte er en lang prosess med mange steg på veien. Stegene i prosessen har jeg delt opp i tre. Disse er: *Hva er det jeg ser? Å sende bekymringsmelding og Møtet med barneverntjenesten.*

Informantene opplever at de har et stort og viktig ansvar i rollen som lærer. De ser på seg selv som personer som kan være med å hjelpe elevene, og de føler et stort behov for å vite hvordan elevene deres har det. Det kommer fram i studien at informantene opplever at ansvaret deres er å finne ut hvordan elevene *faktisk* har det. De forteller at de observerer tegn og signaler, men poengterer at det ikke alltid er synlige tegn å se. Tegnene de har sett og legger merke til hos elever er atferdsendring, elever som er triste, klenger, viser større grad av umodenhet. Elever som rett og slett oppfører seg annerledes enn resten av elevene. Andre observasjoner kan handle om diverse oppfølging i hjemmet. Informantene er klar over at det er bekymringsfulle forhold som ikke kan identifiseres gjennom synlige tegn. I disse situasjonene må lærerne snakke med elevene.

Funn i studien viser at opplevelsen av møtet med barneverntjenesten er delt, både positivt og negativt. Informantene ser på barneverntjenesten som riktig instans å melde til, og de synes barneverntjenesten gjør en god jobb. På den andre siden synes lærerne at det er utfordrende. Læreren ser på seg selv som en som kan være med å hjelpe eleven, men føler at de ikke får lov, eller kommer i en posisjon der de har mulighet til å hjelpe.

Lærere kan være med å begrense skader hos utsatte elever hvis de melder bekymring tidlig, og hvis riktige tiltak blir satt inn fra barneverntjenesten (Drugli, 2008, s. 9). Hvis en lærer melder bekymring på et tidlig stadium og det settes inn tiltak, kan det potensielt være med på å begrense problemutvikling senere i livet til de utsatte elevene.

# Innhold

<i>Forord</i> .....	<i>ii</i>
<i>Sammendrag</i> .....	<i>iii</i>
<b>1 Innledning</b> .....	<b>1</b>
1.1 <i>Problemstilling</i> .....	4
1.1.1 Avgrensing av studien .....	5
1.1.2 Oppgavens disposisjon .....	5
<b>2 Teori og tidligere forskning</b> .....	<b>7</b>
2.1 <i>Definisjoner og begrepsavklaringer</i> .....	7
2.2 <i>Forekomst</i> .....	9
2.3 <i>Eksempler på omsorgssvikt hos barn</i> .....	9
2.4 <i>Konsekvenser</i> .....	10
2.4.1 <i>The Adverse Childhood Experiences</i> .....	11
2.5 <i>Tegn og signaler</i> .....	13
2.6 <i>John Bowlbys tilknytningsteori</i> .....	14
2.7 <i>Barneverntjenesten og statens barnehus</i> .....	15
2.8 <i>Bekymringsmelding</i> .....	16
2.9 <i>Gangen i en barnevernssak</i> .....	17
2.9.1 <i>Hva skjer etter undersøkelsen?</i> .....	18
2.9.2 <i>Hvilke tiltak settes inn?</i> .....	18
2.9.3 <i>Målet med hjelpetiltak</i> .....	19
2.10 <i>Lover</i> .....	20
2.10.1 <i>Lov om barneverntjenester (barnevernloven)</i> .....	20
2.10.2 <i>Straffeloven</i> .....	21
<b>3 Metode og forskningsdesign</b> .....	<b>22</b>
3.1 <i>Kvalitativt design</i> .....	22

3.2	<i>Vitenskapsteori</i> .....	22
3.2.1	Fenomenologi og hermeneutikk.....	23
3.3	<i>Semistrukturert livsverdenintervju</i> .....	24
3.3.1	Intervjuguide.....	25
3.3.2	Utvalg og rekruttering.....	25
3.3.3	Presentasjon av informanter.....	26
3.3.4	Gjennomføring av intervjuer.....	27
3.3.5	Transkribering.....	28
3.3.6	Forforståelse og min rolle som forsker.....	28
3.4	<i>Reliabilitet og validitet</i> .....	29
3.5	<i>Analyse</i> .....	31
3.5.1	Tematisk analyse.....	31
3.6	<i>Etiske vurderinger</i> .....	33
3.6.1	Ivaretagelse av informanter.....	33
<b>4</b>	<b>Presentasjon av funn</b> .....	<b>35</b>
4.1	<i>Hva er det jeg ser?</i> .....	36
4.2	<i>Sende bekymringsmelding</i> .....	38
4.3	<i>Møtet med barneverntjenesten</i> .....	41
4.3.1	Hva skjer videre?.....	45
<b>5</b>	<b>Diskusjon</b> .....	<b>46</b>
5.1	<i>Hva er det jeg ser?</i> .....	46
5.1.1	Bowlbys tilknytningsteori.....	50
5.1.2	Konsekvenser.....	51
5.2	<i>Sende bekymringsmelding</i> .....	53
5.2.1	Skolens rutiner – funker de?.....	54
5.3	<i>Møtet med barneverntjenesten</i> .....	56
5.3.1	Skole-hjem-samarbeid.....	57
5.3.2	Tiltak.....	59

<b>6</b>	<b>Oppsummerende konklusjoner</b> .....	<b>61</b>
6.1	<i>Hva opplever lærere som sitt ansvar?</i> .....	61
6.2	<i>Hvilke tegn og signalaler vekker bekymring?</i> .....	62
6.2.1	Konsekvenser hvis det ikke meldes .....	63
6.3	<i>Hvordan opplever lærerne samarbeidet med barneverntjenesten?</i> .....	64
6.4	<i>Hvordan opplever lærerne prosessen med å henvise elever ved å sende bekymringsmelding til barneverntjenesten?</i> .....	65
6.5	<i>Forslag til videre forskning</i> .....	67
<b>7</b>	<b>Litteraturliste</b> .....	<b>68</b>
	<b>Vedlegg 1</b> .....	<b>75</b>
	<b>Vedlegg 2</b> .....	<b>78</b>
	<b>Vedlegg 3</b> .....	<b>82</b>

## **Figurliste**

Figur 1: The ACE Pyramid .....	12
Figur 2: Analysekategorier .....	35



Det nytter ikke å lære elevene ABC hvis de ikke har det bra inni seg. *Informant 2.*

# 1 Innledning

Pedagogikk er en vitenskap som er opptatt av mennesker og samfunn, hvordan mennesker utvikler seg, samhandler og lærer (Universitetet i Tromsø). Tjeldvoll (2018) definerer pedagogikk som læren om oppdragelse og undervisning. Barneoppdragelse er den samlede veiledningen barn og unge får til å mestre livet og utvikle seg til voksne, selvstendige mennesker. Det er foreldrene som har hovedansvaret for oppdragelsen, men både barnehage, skole og andre voksne som barn har nærkontakt med, hjelper dem til å utvikle seg til selvstendige og ansvarlige voksne (Ulvund, 2020). I Norge i dag går de aller fleste barn i barnehage og skole. Barn og unge har plikt til grunnskoleopplæring (Opplæringslova, 1998, § 2-1), derfor blir læreren en tillitsperson for elevene og som har stor mulighet til å fange opp hvis noe ikke er som det skal være.

Jeg ønsket å skrive om dette temaet fordi det handler om menneskers liv, og fordi konsekvensene hvis det ikke meldes til barneverntjenesten, kan være store. Temaet jeg har valgt er primært pedagogikk fordi temaet omhandler barns oppvekst og undervisning, men det er også et tema som strekker seg over til spesialpedagogikk. Som den ene informanten min sa så godt: *Det nytter ikke å lære elevene ABC hvis de ikke har det bra inni seg*. Formålet med denne studien er derfor å finne ut hvordan lærere opplever bruk av meldeplikt i skolen og hvordan de opplever møtet og samarbeidet med barneverntjenesten. Jeg vil finne ut hva og hvordan lærere opplever sitt ansvar når de blir bekymret for elevers omsorgssituasjoner. Barne-, ungdoms- og familiedirektoratet (2020) forteller at alle offentlige ansatte og en rekke private yrkesutøvere med profesjonsbestemt taushetsplikt, har plikt til å melde ifra til barneverntjenesten hvis de er alvorlig bekymret for et barn. Resultatet av studien kan gi en forståelse i hva lærere opplever som sitt ansvar, hvordan skolens rutiner rundt innsending av bekymringsmelding kan eller bør være. Resultatet kan også gi økt forståelse om hvordan skolen og barneverntjenesten kan jobbe tettere sammen.

Det er forsket og skrevet en god del om lærers meldeplikt i skolen. Tar du et raskt søk på google og google scholar kommer det opp både bachelor- og masteroppgaver, diverse forskning, bøker og artikler om temaet. Utdanningsdirektoratet (2019, s.26) kan fortelle at ved skoleåret 2019-2020 var det 636 250 elever ved offentlige og private grunnskoler i Norge, og det jobbet nærmere 70 000 lærere i Norge. Barne-, ungdoms- og familiedirektoratet (2021)

forteller at i 2020 mottok barneverntjenesten 56 802 bekymringsmeldinger for 48 695 barn i aldersgruppen 0-17 år. De forteller videre at det kom flest bekymringsmeldinger fra politi, barneverntjeneste og skole. Tall fra SSB viser at i 2020 ble det meldt inn 6310 bekymringsmeldinger fra skoler (Statistisk sentralbyrå, barnevern). Likevel viser Thorkildsen (2015) til tall fra Nasjonalt kunnskapssenter om vold og traumatisk stress, (heretter NKVTS), som forteller at så mange som 350 000- 400 000 nordmenn har opplevd flere typer grov vold mens de var barn. Om lag 1 av 4 kvinner og 1 av 5 av menn bekrefter minst en volds- eller overgrepshendelse i barndommen. Forskere anslår at 13 prosent av befolkningen blir utsatt for seksuelle overgrep, voldtekt og/eller alvorlig vold fra foresatte i barndommen (Thorkildsen, 2015, s. 12). Hvordan kan det da *kun* være 6310 bekymringsmeldinger fra norske skoler?

I en norsk forekomststudie (Thoresen og Hjemdal, 2014, i NKVTS, 2016) rapporterte over 20 prosent av kvinnene og nesten 8 prosent av mennene at de har vært utsatt for et seksuelt overgrep før de fylte 18 år. 9 prosent av kvinnene og 1 prosent av mennene rapporterte at de hadde opplevd voldtekt, halvparten av kvinnene rapporterte at voldtekten skjedde før de var 18 år. Nesten 1/3 hadde aldri tidligere fortalt om voldtekten til noen. 33 prosent menn, og 28 prosent kvinner hadde opplevd mindre alvorlig fysisk vold fra foreldre. 5 prosent av den norske befolkningen, like mange kvinner og menn, oppga at de noen gang i oppveksten hadde blitt utsatt for alvorlig fysisk vold fra foreldre. 10 prosent, like mange kvinner og menn, hadde opplevd fysisk vold mellom foreldrene. Når det gjelder ulykker og katastrofer vet de ikke akkurat hvor mange som har opplevd dette, fordi det her er snakk om mange forskjellige hendelser (NKVTS, 2016).

Forskere for NKVTS har skrevet en rapport som dokumenterer at lærere, barnehagelærere og barnevernspedagoger ikke får tilstrekkelig kunnskap om barns rettigheter, vold og seksuelle overgrep og samtaledidaktikk. Dette kan ifølge rapporten føre til at de utsatte barna ikke blir sett og dermed ikke får den hjelpen de trenger. Rapporten heter «Kunnskap gir mot til å se og trygghet til å handle (2007)». Nasjonalt kunnskapssenter om vold og traumatisk stress utvikler og sprer kunnskap og kompetanse om vold og traumatisk stress. De har som formål å bidra til å forebygge og redusere de helsemessige og sosiale konsekvensene som vold og traumatisk stress kan medføre (NKVTS, u.å.).

Rapporten legger fram at lærere og barnehagelærere er i den særegne situasjonen at de ser barn daglig og over tid. Det gir dem anledning til å observere barnas trivsel, endringer i atferd, tegn på skader og andre signaler som kan tyde på at barn lever i en vanskelig situasjon. Dersom lærere, barnehagelærere og andre som arbeider med barn ikke er i stand til å tolke barns ulike signaler, finnes det en risiko for at de vil vurdere barnas vansker ut fra individuelle forklaringer, som at barnet har lære- eller konsentrasjonsvansker, snarere enn å se etter årsaker i barnets livssituasjon (Øverlien & Sogn, 2007, s. 3). Barn som utsettes for fysisk vold og seksuelle overgrep kan risikere å bli betydelig hemmet i deres psykiske og sosiale utvikling. Konsekvenser kan virke inn på barnets atferd, læringsevne og konsentrasjonsevne, noe som igjen kan føre til store konsekvenser for barnets skolesituasjon (Nasjonalt ressurscenter for seksuelt misbrukte barn 2002 i Øverlien & Sogn, 2007, s. 53).

## 1.1 Problemstilling

Drugli (2008, s. 9) hevder at de aller fleste som jobber med barn, vil oppdage at noen av barna av en eller annen grunn vekker bekymring. En vil før eller siden komme i kontakt med barn som en ikke helt vet hvordan en skal jobbe med, og der vanlige prosedyrer og tiltak ikke fungerer som forventet. Dette gjelder uansett hvor en jobber, om det er i helsestasjonen, barnehagen, skolen eller i andre tjenester. Dette kan gjelde barn som er svært urolige eller ekstra trassige, som ikke innordner seg de voksnes regler og krav, er aggressive, som ikke fungerer i lek med andre barn, som virker triste og slitne, er ustelte og virker vanskjøttet, barn som er understimulerte, svært tilbaketrukket eller av en eller annen grunn vekker bekymring blant de som møter barna som en del av jobben sin (Drugli, 2008, s.9).

Alle offentlig ansatte, samt en rekke yrkesutøvere med profesjonsbestemt taushetsplikt, uavhengig av om vedkommende arbeider i det offentlige eller i det private, har plikt til å gi opplysninger til barnevernet når det er grunn til å tro at et barn blir mishandlet i hjemmet, det foreligger andre former for alvorlig omsorgssvikt eller når et barn har vist vedvarende alvorlige atferdsvansker (Barne-, ungdoms-, og familiedirektoratet, 2019). Dersom du jobber med barn og unge er det viktig at du har god kjennskap til det regelverk som regulerer nettopp din taushetsplikt, opplysningsplikt og avvergingsplikt. God forståelse og riktig praktisering av dette regelverket er avgjørende for at du sammen med politi og barnevern kan bidra til at færre barn blir utsatt for vold og overgrep (Politiet, avvergingsplikt og meldeplikt ved vold og overgrep). Problemstillingen i min masterstudie er av den grunn:

Hvordan opplever lærere på barnetrinnet prosessen med å henvise elever ved å sende bekymringsmelding til barneverntjenesten?

Hovedproblemstillingen er operasjonalisert gjennom tre forskningsspørsmål:

- Hva opplever lærere som sitt ansvar?
- Hvilke tegn og signaler hos elever er det som vekker bekymring hos lærere?
- Hvordan opplever lærere samarbeidet med barneverntjenesten?

### **1.1.1 Avgrensning av studien**

For å avgrense studien har jeg valgt å intervjuere lærere på barnetrinnet. Valget om å intervjuere lærere på barnetrinnet er tatt på bakgrunn av at lærere er i daglig kontakt med barn og ofte har nære relasjoner til elevene sine. Lærere har god evne til å fange opp om det er noe som ikke stemmer hos elevene. De ser barn daglig og over tid, noe som gir dem anledning til å observere barnas trivsel, endringer i atferd, tegn på skader og andre signaler som kan tyde på at barn lever i en vanskelig situasjon (Øverlien & Sogn, 2007, s. 3). Drugli (2008, s.9) forteller at det er mye vanskeligere å hjelpe større barn som har hatt problemer lenge, enn å hjelpe små barn gjennom tidlig intervensjon. Tidlige tiltak kan trolig forebygge mer alvorlig problemutvikling hos en stor del av barna, og for noen barn vil vanskene forsvinne, hvis de tiltakene som iverksettes er gode nok. Jeg mener da at hvis en lærer mistenker noe i elevens første skoleår, melder bekymring og det settes inn tiltak, kan dette være med å begrense problemutvikling senere i livet.

### **1.1.2 Oppgavens disposisjon**

Oppgaven er bygd opp av 6 kapitler. I kapittel 1 presenteres innledning, problemstilling, forskningsspørsmål og avgrensning av studien.

I kapittel 2 tar jeg for meg det teoretiske rammeverket. Jeg starter med å forklare definisjoner og begrepsavklaringer. Videre tar jeg for meg teori og videre forskning. Jeg redegjør for forekomsten og konsekvenser av vold, overgrep og omsorgssvikt. Videre presenterer jeg tegn og signaler fra utsatte elever. Jeg presenterer John Bowlbys tilknytningsteori. Jeg tar for meg barneverntjenesten og det praktiske rundt å sende bekymringsmelding. Før jeg går videre til neste kapittel presenteres ulike lover.

Kapittel 3 er metodekapittelet. Her beskrives studiens metode og forskningsdesign. Utvalg av informanter og gjennomføringsprosessen av intervju blir beskrevet. Analyseprosessen, studiens reliabilitet og validitet blir redegjort for. Kapittelet avsluttes med etiske vurderinger.

I kapittel 4 presenterer jeg studiens funn og i kapittel 5 blir studiens funn drøftet opp mot teori og forskning.

Kapittel 6 består av oppsummerende konklusjoner. Her oppsummeres studiens viktigste funn, og forslag til videre forskning blir presentert.

## **2 Teori og tidligere forskning**

### **2.1 Definisjoner og begrepsavklaringer**

#### **Omsorgssvikt**

Barne-, ungdoms- og familiedirektoratet (2018) forteller at omsorgssvikt er en vedvarende manglende evne eller vilje hos omsorgspersonene til å møte barnets grunnleggende fysiske, emosjonelle, psykiske og/eller medisinske behov. Omsorgssvikt kan være både utilsiktet og tilsiktet fra omsorgsgiverens side, og er sjeldent et enkelt tegn eller symptom, men et sammensatt bilde av ulike faktorer. Den manglende omsorgen kan påvirke barnets helse og utvikling i alvorlig grad (Barne-, ungdoms- og familiedirektoratet, 2018).

Alle barn har behov for kjærlighet, omsorg, trygghet og beskyttelse. Barn trenger å få ivaretatt sine fysiske, psykiske, medisinske eller følelsesmessige behov på en god måte. Omsorgssvikt kan være knyttet til ulike forhold, og det finnes ingen uttømmende liste som viser alle forhold eller livssituasjoner som er eller kan være skadelige for barn (Barne-, ungdoms- og familiedirektoratet, 2021). Killen (2009, s.29) hevder at omsorgssvikt er et sammensatt, mangefasettert og alltid smertefullt fenomen.

#### **Traumatiske hendelser**

Nasjonalt kunnskapssenter for vold og traumatisk stress har hentet sin definisjon for traumatiske hendelser fra American Psychiatric Association. Potensielt traumatiserende hendelser er situasjoner hvor en person føler trussel mot eget, eller andres liv eller helse. I situasjonen føler man seg overveldet, livredd, hjelpeløs eller skrekkslagen (APA, 2013: NKVTS, 2016).

Eksempler på potensielt traumatiske hendelser kan være ulykker, katastrofer, plutselig eller skremmende død, overfall, voldelige episoder, forsøk på eller gjennomført voldtekt, seksuelle overgrep. Man kan også oppleve hendelsen som traumatisk om man er vitne til at andre blir utsatt for denne typen hendelser, som for eksempel vold i hjemmet (APA, 2013: NKVTS, 2016).

#### **Vold og overgrep**

Verdens helseorganisasjon, WHO, definerer vold som forsettlig bruk, eller trussel om bruk,



av fysisk makt eller tvang, rettet mot en selv, andre enkeltpersoner eller en gruppe, som enten resulterer i, eller har høy sannsynlighet for å resultere i, død, fysisk eller psykisk skade, eller mangelfull utvikling. I WHO's voldsbegrep inngår både fysisk vold, seksuelle og psykiske overgrep og omsorgssvikt. Begrepet vold i nære relasjoner brukes om vold og overgrep som rettes mot familiemedlemmer. Til dette regnes samlivspartnere, barn, søsken og foreldre, eller andre som lever i stabile bofellesskap (WHO: NKVTS, u.å.).

Vold kan handle om vold direkte mot barnet, eller vold utøvd av en forelder mot en annen som barnet er vitne til. Berg (2012) forteller at det å være vitne til at noen blir slått og mishandlet kan oppleves som verre enn å selv bli slått. Barn som i oppveksten utsettes for vold, eller er vitne til vold fra en forelder mot en annen, kan utvikle en rekke psykiske lidelser. Det fortelles videre at de psykiske lidelsene kan i ungdomsalder gi utslag som atferdsforstyrrelser, rusmisbruk, selvmordstanker og selvmordshandlinger (Berg, 2012, s. 116).

Per Isdal har laget en voldsdefinisjon som er mye brukt, særlig innenfor helse- og sosialfagene i Norge: «Vold er enhver handling rettet mot en annen person, som gjennom at denne handlingen skader, smerter, skremmer eller krenker, får denne personen til å gjøre noe mot sin vilje eller slutte å gjøre noe den vil». Definisjonen er ikke en spesifikk definisjon av vold mot barn, men en generell definisjon av vold (Isdal, 2000, s. 36 i Mevik, Lillevik & Edvardsen, 2016, s. 24).

Seksuelle overgrep mot barn og unge relateres til flere typer psykiske lidelser, og anses som en sterk risikofaktor for å utvikle psykiske lidelser i voksen alder. Posttraumatisk stresslidelse, depressive lidelser, angstlidelser, selvskading og rusavhengighet forekommer hyppig. Barn som utsettes for seksuelle overgrep vokser ofte opp i familier med andre former for omsorgssvikt i tillegg (Berg, 2012, s. 116).

Øverlien, Hauge & Schultz (2017) forteller at når barn og unge blir utsatt for vold og overgrep av en eller flere som står dem nær, og som de har tillitt til – vil det ofte dreie seg om gjentatte overgrep som inngår i et større mønster av kontroll, konflikt og krenkelser. Barn som vokser opp med vold, har en hverdag som er utrygg og destruktiv, og som kan være skadelig for dem. Når barnet er utsatt for vold eller overgrep fra en eller begge foreldrene,

innebærer det at de viktigste omsorgspersonene svikter eller ikke tilbyr samme stabilitet i omsorgen (Øverlien, Hauge & Schultz, 2017, s. 96).

## **2.2 Forekomst**

Vold, overgrep og omsorgssvikt forekommer i alle land, og i familier av alle raser og religiøse grupper. WHO definerer seksuelle overgrep, omsorgssvikt og vold i nære relasjoner som et stort folkehelseproblem (Thorkildsen, 2015, s. 12). I Norge vil omtrent 1 av 5 barn oppleve mindre alvorlig vold fra foresatte, omtrent 1 av 10 barn blir vitne til vold mellom foreldre. Omtrent 1 av 20 barn vokser opp under forhold preget av omsorgssvikt, som er den vanligste årsaken til død blant unge utsatt for barnemishandling. Omsorgssvikt forekommer oftest sammen med andre typer barnemishandling. Omtrent 1 av 20 barn utsettes for alvorlig vold fra foreldre, hvorav nesten alle (9 av 10) opplever gjentatt vold gjennom oppveksten (Norsk Helseinformatikk, 2019). Forskning viser at 4 prosent av 10-12-årige barn har vært utsatt for alvorlige voldshandlinger i oppdragende hensikt fra egne foreldre en eller flere ganger (Øverlien & Sogn, 2007, s. 12). Det vises også til at kvinner er mer utsatt for flere typer vold i barndommen enn menn (Thorkildsen, 2015, s. 12).

NKVTS viser til amerikanske studier hvor det er anslått at 25 prosent opplever en eller annen traumatisk hendelse i løpet av livet (Costello, Erkanli, Fairbanks og Angold, 2002 i NKVTS, 2016). Mange av disse hendelsene vil nødvendigvis ha funnet sted i ungdomstiden.

## **2.3 Eksempler på omsorgssvikt hos barn**

Barne-, ungdoms og familiedirektoratet (2018) viser til disse eksemplene på omsorgssvikt hos barn:

- mangel på tilsyn
- usunt eller mangelfullt kosthold (over- eller undervekt)
- mangelfull hygiene
- dårlig tannstatus
- mangelfull/uegnet påkledning
- barnet er preget av dårlig stell og pleie som har vart over tid
- store bleieutslett
- ubehandlede infeksjoner (også parasitter, skabb og lus)

- manglende oppfølging av nødvendig medisinsk behandling og helsetjenester for barn
- mangel på sosial kontroll

## 2.4 Konsekvenser

Konsekvensene barn kan få av en oppvekst preget av utrygghet, omsorgssvikt, vold og overgrep kan være mange og store, og dette er forhold som utgjør en psykisk helserisiko (Berg, 2012, s. 97). Reaksjonene på det de har opplevd kan komme raskt, være voldsomme eller utvikle seg gradvis. Med tilpasset hjelp og støtte vil de fleste over tid klare seg godt (Øverlien et al., 2017, s. 15). Barn og unge som blir utsatt for vold og overgrep har ofte skyldfølelse for det de blir utsatt for, og bærer på mange følelser av skam i mange år etterpå (Øverlien et al., 2017, s. 13). Gode oppvekstvilkår i barndommen gir forutsetninger for et godt liv også i voksen alder, mens vold og overgrep påfører barn sår og traumer som preger både barndom og voksenliv. Noen barn dør som direkte følge av vold, mens mange bærer med seg betydelige psykiske sår (Mevik et al., 2016, s. 14).

Traumatiske hendelser som vold og overgrep kan virke inn på utviklingsforløpet til barnet og kan forstyrre dette. For eksempel kan søvnforstyrrelser etter et traume virke direkte inn på læringskapasiteten til barnet. Konsentrasjonsvansker er vanlig etter traumer og kan påvirke skolearbeidet og skoleprestasjoner (Yule & Udwin, 1991 i Øverlien et al., 2017, s. 25). De emosjonelle forstyrrelsene etter et traume kan påvirke barnets evne til emosjonell regulering og barnets muligheter til å lære å differensiere mellom emosjonelle uttrykk (Grasso, Greene & Ford, 2013 i Øverlien et al., 2017, s. 25).

Ved alvorlig mangel på stimulering i løpet av barnets første år, vil de svake nevraltier som er blitt utviklet i forventning av disse erfaringene, forvitne eller dø. Barna vil ikke nå de vanlige utviklingsnivåene. Mangel på tidlig stimulering kan ha livslange konsekvenser for barnet (Berger 2001, i Killen 2009, s. 114). Uforutsigbarhet og langvarig stress kan ha en negativ innvirkning på barnets hjerne som kan resultere i at enkelte deler av hjernen som er involvert i angst- og fryktreaksjoner, blir overutviklet, mens de nevraltier i andre deler av hjernen forblir underutviklet. Hvis barnet utsettes for omsorgssvikt og tidlig stress, forandres den nevraltie utvikling (Killen, 2009, s. 114).

Trine Klette for Tidsskriftet Den norske legeforening (2008) hevder at man de siste årene har påvist sammenhenger mellom ulike former for omsorgssvikt i oppveksten og senere psykiske lidelser. Langtidsundersøkelser indikerer sammenheng mellom usikker tilknytning i barndommen og personlighetsforstyrrelser hos ungdom og voksne (Klette, 2008). Hun viser også til en undersøkelse gjort av Fergusson og medarbeidere (2005). I undersøkelsen hadde de fulgt 1265 barn i 25 år, og undersøkelsen viste at det var sterke sammenhenger mellom atferdsproblemer ved 7 – 9-årsalder og senere kriminalitet, stoffmisbruk, psykiske lidelser og avvikende seksuell atferd (Klette, 2008).

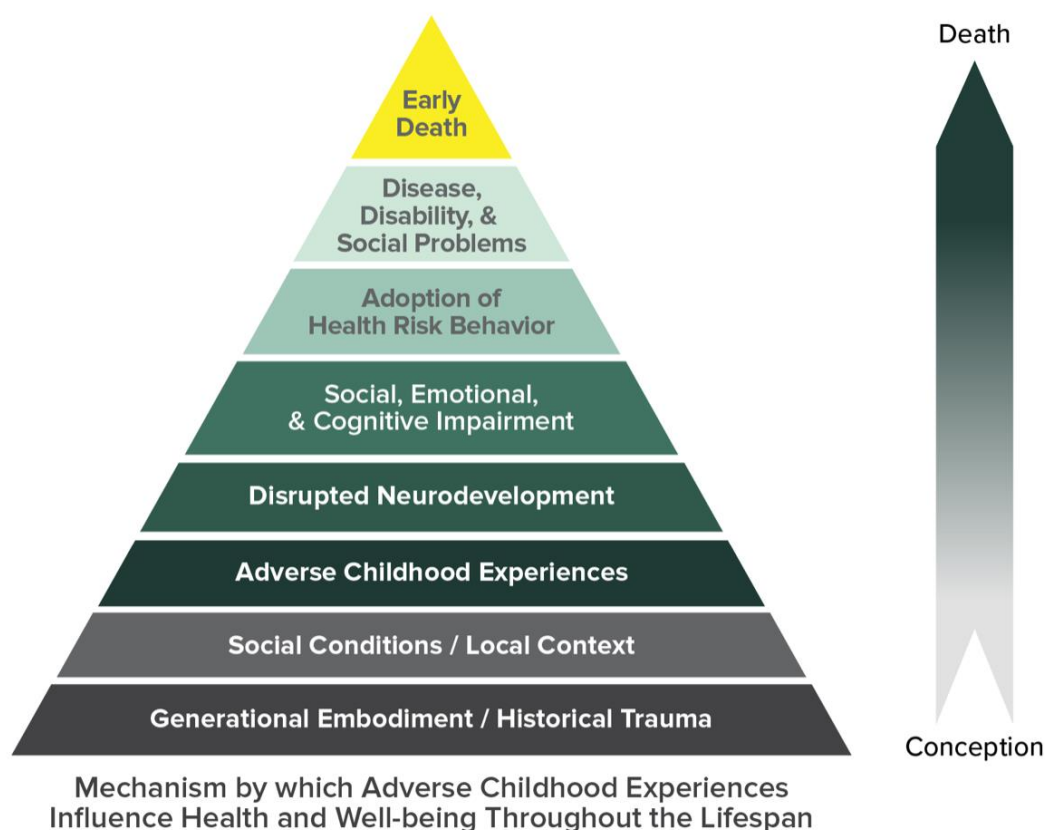
### **2.4.1 The Adverse Childhood Experiences**

The Adverse Childhood experiences (ACE) study er den største studien som er gjennomført som ser på sammenhengen mellom potensielt traumatiske hendelser i barndommen og hvordan menneskene klarer seg i voksen alder. Over 17 000 mennesker i USA deltok i studien. ACE-studien handler om at det er en klar sammenheng mellom uønskede barndomsopplevelser, altså at belastninger i barndommen vil ha en negativ påvirkning senere i livet (Centers for disease control and prevention, u.å.).

ACE er potensielt traumatiske hendelser som skjer i barndommen fra 0-17 år. Det kan for eksempel være at barn opplever vold, overgrep eller neglisjering, at barn er vitne til vold i hjemmet eller er vitne til at et familiemedlem prøver eller dør av selvmord. Andre potensielle traumatiske hendelser kan være at barn vokser opp i miljøer der det er stoffmisbruk, noen har psykiske helseproblemer eller at et familiemedlem er i fengsel. Adverse Childhood Experiences er knyttet til kroniske helseproblemer, psykiske lidelser og stoffmisbruk i voksen alder. ACE kan også påvirke utdanning og jobbmuligheter (Centers for disease control and prevention, 2021).

Resultatene av studien ble publisert i en artikkel "Relationship of childhood abuse and household dysfunction to many of the leading causes of death in adults: The Adverse Childhood Experiences (ACE) study og konklusjonen ble:

"We found a strong graded relationship between the breadth of exposure to abuse of household dysfunction during childhood and multiple risk factors for several of the leading causes of death in adults" (Felitti VJ, Anda RF, Nordenberg D, et al.)



*Figur 1: The ACE Pyramid*

Centers for disease control and prevention (2021) har ved å gjennomføre ACE-studien funnet ut at ca. 61 prosent av de voksne som deltok i undersøkelsen hadde opplevd minst *en* type ACE, og nesten 1 av 6 rapporterte at de hadde opplevd 4 eller flere typer ACE. Centers for disease control and prevention mener at hvis man klarer å forebygge potensielt traumatiske hendelser så kan man redusere helseproblemer hos mennesker. De forteller at 21 millioner tilfeller av depresjon potensielt vært unngått ved å forhindre ACE.

Konsekvensene Centers for disease control and prevention har funnet er at ACE kan ha varige, negative effekter på helse, velvære, samt livsmuligheter som utdanning og jobbmuligheter. Konsekvensene kan øke risikoen for skade, seksuelt overførbare infeksjoner, mødre- og barnehelseproblemer (inkludert tenåringsgraviditet, komplikasjoner under graviditeten og fosterdød), kan øke risikoen for å bli involvert i sexhandel, få kroniske sykdommer og dødsårsaker som kreft, diabetes, hjertesykdom og selvmord (Centers for Disease Control and Prevention, 2021).

## 2.5 Tegn og signaler

En forutsetning for å kunne hjelpe barn som har blitt utsatt for vold eller overgrep er at profesjonelle på fagfeltet kan identifisere dem. Man må være villig til å se barna (Øverlien et al., 2017, s. 16). For ansatte i barnehager og skoler vil det å vurdere graden av risiko for et barn sjeldent være noe de skal gjøre alene. Men man bør ta et stort ansvar for å reagere hvis en tror at et barn er utsatt for større risiko enn normalt, og en må være villig til å foreta en første vurdering av risiko. Fordi lærere jobber tett med barna, er de i en unik posisjon når det gjelder å kunne avdekke risiko på et tidlig tidspunkt, hvis en bare er villig til å «se» og til å gjøre noe med det en ser. En bør raskt søke råd enten hos noen internt på jobb eller hos barnevernet hvis en trenger hjelp til å vurdere egne observasjoner (Drugli, 2008, s. 25).

Den aktive fysiske mishandlingen som gjerne kalles overgrep, er vanligvis lett påvisbar, da den ofte setter synlige spor i form av blåmerker, bloduttredelser eller brennemerker. Det kreves dermed liten innsikt for å slutte seg til at et barn har blitt offer for fysiske overgrep eller mishandling (NOU 2004: 23, s. 100).

Barne-, ungdoms og familiedirektoratet (2018) viser til disse tegnene hos barn:

- Tristhet
- Mangel på mimikk
- Konsentrasjonsproblemer
- Ufrivillig vannlating og avføring
- Motorisk uro
- Angst
- Følelsesmessig ustabilitet
- Uvanlig satt søkelys på foreldrene i forhold til alder og utvikling
- Bortfall av tidligere ferdigheter
- Ekstremt god tilpasningsevne

## 2.6 John Bowlbys tilknytningsteori

John Bowlby (1907-1990) var en britisk barnepsykiater og psykoanalytiker, kjent for sin teori om at følelsesmessig tilknytning til omsorgsgiver har fundamental betydning for barnets psykologiske utvikling. Bowlbys tilknytningsteori spiller i dag en viktig rolle i å forstå samspillet mellom omsorgsgivere og barn blant annet i forbindelse med utredning i barnevernet og som grunnlag for foreldreveiledning (Mørch & Skre, 2020).

Bowlbys hovedhypotese er at alle barn knytter seg til sine omsorgsgivere uansett hvordan de blir behandlet. Det må de for å overleve. Man knytter seg til de på forskjellige måter avhengig av det følelsesmessige samspillet mellom dem og deres omsorgsgivere – hvor omsorgsgiverens sensitivitet spiller en viktig rolle. Der hvor foreldrene er tilgjengelige og sensitive, vil barnet utvikle en trygg tilknytning. Det betyr at barnet føler seg trygg på at hvis det skulle oppstå en fare, hvis de skulle føle seg truet, så vil foreldrene beskytte dem. Barn som ikke opplever slike sensitive foreldre, vil utvikle utrygg tilknytning. Foreldre kan være passive/utilgjengelige, kontrollerende/invaderende og/eller uforutsigbare. Barna i disse relasjonene er ikke sikre på at foreldrene vil trøste og beskytte dem. Foreldrene kan oppføre seg truende, og barna kan være redde for nettopp de menneskene som skulle beskyttet dem (Killen, 2009, s. 94).

Tilknytningsteorien har bidratt til vår forståelse av hvordan barn finner ut hvordan de bør forholde seg til tilknytningspersonen for å holde denne innenfor rekkevidde eller muligens for å unngå det barna kan oppfatte som tilknytningspersonens avvisende, utilgjengelige, invaderende, uforutsigbare eller skremmende atferd. Tilknytningsteorien har bidratt til vår forståelse av hvordan barnet forsøker å forstå seg selv, den voksne verden og sin egen rolle i den. Vi vet at barn strever hardt for å forstå den voksne verden. Noen barn som kontinuerlig befinner seg i situasjoner hvor de er utsatt for truende, utilgjengelige eller uforutsigbar atferd, bruker mye krefter på å forsøke å forstå. Det gjelder i høyeste grad barn som er i risiko- eller omsorgssviktsituasjoner (Killen, 2009, s. 94).

Det er i nære tilknytningsbaserte relasjoner at vi lærer gjensidig kjærlighet, og at vi lærer om oss selv og andre. Kvaliteten av tilknytning er sannsynligvis den viktigste faktor hva angår senskader. O'Connor, Brendenkamp og Rutter (1999) i Killen (2009, s. 95) legger hovedvekten på tilknytning når det gjelder evnen til å hankses med stress både i oppveksten

og senere i livet. Mangel på trygg tilknytning og traumatisk stress disponerer barnet til å bli impulsiv, overaktiv og voldelig (Perry 1995a, b i Killen 2009, s. 95). Tilknytningsteorien er avgjørende for hvordan vi opplever oss selv, og for hvordan vi blir både som barn og som voksne (Killen, 2009, s. 95).

## **2.7 Barneverntjenesten og statens barnehus**

Barneverntjenestens hovedoppgave er å sikre at barn og unge som lever under forhold som kan skade deres helse og utvikling, får nødvendig hjelp og omsorg til rett tid, og å bidra til at barn og unge får trygge oppvekstvilkår. Barnevernet gir hjelp til barn og unge inntil de fyller 23 år, men etter fylte 18 år gis hjelpen som frivillige tiltak. Barnevernets oppgave er regulert i lov om barnevernstjenester (Barne-, ungdoms- og familiedirektoratet, 2020).

Barneverntjenesten og politiet står for flest bekymringsmeldinger barnevernet mottar. Til sammen sendte de 17 094 meldinger i 2019, noe som tilsvarer 14 prosent av alle meldinger til barnevernet det året. Skolen står også for en stor del av bekymringsmeldingene, totalt 12 prosent i 2019. En grunn til at politiet melder såpass hyppig, kan være at det er rutiner for å melde om mulige bekymringsverdige forhold når politiet har kontakt med et barn eller ungdom i forbindelse med patruljering eller etterforskning. Det er også mange foreldre som melder til barneverntjenesten om problematiske forhold rundt barnet sitt. I 2019 mottok barneverntjenesten 4 664 meldinger fra foreldre om egne barn. Det tilsvarer i underkant av 8 prosent av alle meldinger det året (Barne-, ungdoms- og familiedirektoratet, 2020).

Over tid har stadig flere barn og unge fått hjelp fra barnevernet, men de siste årene har antallet holdt seg relativt stabilt. I 2019 var det ca. 55 000 barn og unge som fikk hjelp av barnevernet (Barne-, ungdoms- og familiedirektoratet, 2020).

I 2007 ble de første barnehusene etablert for å sikre bedre rammer for avhør av barn og andre særlig sårbare fornærmede og vitner ved mistanke om vold og seksuelle overgrep.

Barnehusene skal også tilby rådgivning til familier og fagfolk ved mistanke om vold og seksuelle overgrep, og oppfølging av barn og familier etter avhør (Mevik et al., 2016, s. 14). Statens barnehus er et tilbud til barn og ungdom som kan ha vært utsatt for, eller vært vitne til vold eller seksuelle overgrep, der det foreligger en politianmeldelse (Politidirektoratet, 2018).



Formålet med etableringen av Statens barnehus er å sikre at barn og unge utsatt for vold og seksuelle overgrep ikke skal utsettes for unødige belastninger i forbindelse med politiets etterforskning, hindre at barnet må fortelle sin historie flere ganger og samtidig sørge for at de får god og koordinert oppfølging. Endringene i straffeprosessloven §§ 239-239 f, som trådte i kraft 2. oktober 2015, stadfester at også voksne med psykisk utviklingshemming eller annen kognitiv funksjonsnedsettelse (særlig sårbare) omfattes av tilbudet i Statens barnehus (Politidirektoratet, 2018).

Et av formålene med barnehuset er at barnet skal sikres en kartlegging av nødvendig oppfølging og behandling. Mange av barna som kommer til Statens barnehus har symptomer som gir mistanke om utviklingstraumer, posttraumatisk stresslidelse, depresjon, angst og andre nærliggende tilstander. Traumesymptomene kan være svært belastende og det er behov for rask tilgang til kriseintervensjoner, stabiliserende tiltak og behandling. Formålet med kartleggingen er å vurdere den utsattes hjelpebehov og hvilket tilbud vedkommende skal gis og av hvem. Det vurderes hvorvidt barnet skal henvises til lokalt hjelpeapparat eller spesialisthelsetjenesten (Politidirektoratet, 2018).

## **2.8 Bekymringsmelding**

NKVTS forteller at offentlig ansatte kan ikke melde anonymt ettersom barneverntjenesten kan trenge ytterligere opplysninger i saken.

En bekymringsmelding må inneholde:

- personopplysninger om barnet og foreldrene
- navn på melder
- virksomhetens navn
- opplysninger om telefonnummer og hvem barneverntjenesten kan henvende seg til for å innhente ytterligere opplysninger

(NKVTS, u.å.)

Som offentlig melder skal du få en tilbakemelding fra barneverntjenesten innen tre uker etter at de avsluttet undersøkelsene og konkluderte i saken. Tilbakemeldingen skal inneholde informasjon

- om at undersøkelsen er gjennomført
- om barnevernet følger opp saken videre eller ikke

Barneverntjenesten kan i enkelte tilfeller velge å gi offentlig melder informasjon om hvilke tiltak barnevernet eventuelt velger å sette inn. (Barne-, ungdoms- og familiedirektoratet, (2019).

Skolen er en offentlig melder. Det innebærer at skolen skal ha en tilbakemelding fra barneverntjenesten innen tre uker (barnevernloven § 6-7 a) etter at barnevernet mottok meldingen (Barne-, ungdoms- og familiedirektoratet, 2019).

## **2.9 Gangen i en barnevernssak**

Hva skjer når barnevernet mottar en bekymringsmelding?

Når barnevernet får en bekymringsmelding om et barn, skal de snarest og innen en uke vurdere om de skal iverksette en undersøkelse eller ikke. Det betyr at hvis barnevernet ønsker å gå videre med bekymringsmeldingen, oppretter de en undersøkelsessak for å finne ut mer om situasjonen til det barnet bekymringen gjelder. Når barneverntjenesten har grunn til å anta at et barn har behov for hjelp fra barnevernet, skal de undersøke barnets omsorgssituasjon. Hvis det er grunnlag for å åpne undersøkelse, skal barnevernstjenesten snarest og senest innen tre måneder undersøke innholdet i bekymringsmeldingen. Formålet med en undersøkelsessak er å få mer informasjon om barnet og dets situasjon (Barne-, ungdoms- og familiedirektoratet, 2021).

Terskelen for å starte undersøkelser skal være lav, og undersøkelsen skal ikke gjøres mer omfattende enn nødvendig. Barneverntjenesten skal gjennomføre undersøkelsen slik at den i minst mulig grad skader barnet eller familien. Barnevernstjenesten kan gjennomføre undersøkelser selv om familien ikke ønsker det. I en undersøkelse tar barneverntjenesten kontakt med både foreldrene og barnet. De kommer vanligvis også på hjemmebesøk for å få et nærmere inntrykk av familiesituasjonen. På møtet gjennomgår foreldre og barnevernet

bekymringsmeldingen sammen. Foreldrene og barnet får muligheten til å uttale seg om situasjonen og om hvordan de har det (Barne-, ungdoms- og familiedirektoratet, 2020).

Barneverntjenesten vil ofte snakke med de ansatte i barnehagen, skolen og andre offentlige instanser som kjenner familien, for å høre hvordan barnet har det der og hvordan foreldrene fungerer i rollen. Barnevernstjenesten kan også be om en sakkyndig utredning (Barne-, ungdoms- og familiedirektoratet, 2020).

### **2.9.1 Hva skjer etter undersøkelsen?**

Ved endt undersøkelse lager barneverntjenesten en rapport der de skriver et sammendrag av undersøkelsesarbeidet. Konklusjonen på undersøkelsen kan være at barneverntjenesten

- ikke finner grunn til bekymring og de avslutter saken
- foreslår hjelpetiltak til barnet og familien i hjemmet
- vurderer at barnet lever i en alvorlig situasjon med omsorgssvikt hvor hjelpetiltak ikke er nok og barnet ikke kan bo hjemme. I slike tilfeller fremmer barneverntjenesten en sak til fylkesnemnda, som er egen rettsinstans for barnevernssaker (Barne-, ungdoms- og familiedirektoratet, 2020).

### **2.9.2 Hvilke tiltak settes inn?**

Alle kan en eller annen gang i livet komme i en vanskelig livssituasjon, hvor de har behov for hjelp og støtte til å ivareta egne barns omsorgsbehov. I slike tilfeller har barnevernet et ansvar for å hjelpe familien. Barnevernet kan sette inn ulike hjelpetiltak for å øke foreldrekompetansen, kompensere for mangler i omsorgen, eller avlaste foreldrene.

Barneverntjenesten skal sette i verk hjelpetiltak for barnet og familien der barnet på grunn av forhold i hjemmet har særlig behov. Hjelpen kan gis i form av råd, veiledning og hjelpetiltak (Barne-, ungdoms- og familiedirektoratet, 2020). Alle tiltak som er rettet mot barn som vekker bekymring, vil ha som mål å beskytte barnet (Drugli, 2008, s. 25).

Barneverntjenesten har også et ansvar for å gripe inn dersom tiltak i hjemmet ikke er tilstrekkelig for å ivareta barnets behov. Barneverntjenesten kan da for en periode i samråd med foreldrene formidle plass i fosterhjem, foreldre/barn tiltak eller barnevernsinstitusjon (Barne-, ungdoms- og familiedirektoratet, 2020). Det kan settes inn tiltak i hjemmet eller

utenfor hjemmet. Barneverntjenesten og familien er ofte enige om at det kan settes inn ulike hjelpetiltak. Målet med hjelpetiltak er å bidra til positiv endring hos barnet eller i familien. De fleste som får hjelp av barnevernet, mottar hjelpetiltak i hjemmet. Hjelpetiltakene skal være med på å øke foreldrekompetansen, kompensere for mangler i omsorgen, eller avlaste foreldrene (Barne-, ungdoms- og familiedirektoratet, 2020).

Det kan være nødvendig å flytte barnet ut av hjemmet hvis barnets situasjon er så alvorlig at hjelpetiltak ikke er aktuelt, eller når det er forsøkt hjelpetiltak uten at dette har ført til nødvendig bedring. Dette kan også være aktuelt når barn har alvorlige atferdsproblemer i form av rus, kriminalitet eller på andre måter. Å flytte barnet ut av hjemmet kan skje med eller uten foreldrenes samtykke. Barneverntjenesten kan ikke på egenhånd bestemme at barn skal flytte hvis foreldrene ikke vil. I slike tilfeller må saken til behandling i fylkesnemnda for barnevern og sosiale saker. Omsorgsovertakelse skjer kun i de mest alvorlige tilfellene, og bare en liten brøkdel av undersøkelsessakene ender med dette. En omsorgsovertakelse er et tvangsinngrep i foreldrenes og barnets gjensidige rett til familieliv. Barnevernlovens utgangspunkt er at barn skal vokse opp hos sine biologiske foreldre, og det er derfor stilt strenge vilkår for at barneverntjenesten skal kunne overta omsorgsansvaret fra foreldrene (Barne-, ungdoms- og familiedirektoratet, 2020).

Dersom et barn skal flytte ut av hjemmet uten foreldrenes samtykke, må det treffes vedtak om dette i fylkesnemnda etter forslag fra kommunen. Fylkesnemnda er et domstollignende forvaltningsorgan som har avgjørelsesmyndighet iblant annet saker om omsorgsovertakelse av barn og om tvangsinngrep ved alvorlige atferdsvansker hos ungdom (Barne-, ungdoms- og familiedirektoratet, 2020).

### **2.9.3 Målet med hjelpetiltak**

Barneverntjenesten jobber etter «minste inngreps prinsipp». Det betyr at det ikke skal brukes mer inngripende tiltak enn det som er nødvendig. I praksis betyr det at barnevernet først og fremst gir hjelp i hjemmet (Barne-, ungdoms- og familiedirektoratet, 2021). Målet med hjelpetiltak er å bidra til positiv endring hos barnet eller i familien. Hjelpetiltak skal rettes mot den bekymringen som er meldt om barnet og barnets omsorgssituasjon. Noen hjelpetiltak kan være direkte knyttet til barnet, mens andre vil rette seg mot foreldrene. Ofte vil det være nødvendig med en kombinasjon av tiltak for å hjelpe barnet og familien på best mulig måte.

Hjelpetiltak kan settes inn for kortere og lengre perioder, alt ettersom hvilket tiltak som er hensiktsmessig for den enkelte familie. I visse situasjoner kan hjelpetiltak strekke seg over mange år. Slike tiltak kan eksempelvis være støttekontakt, barnehageplass, avlastningshjem etc. (Barne-, ungdoms- og familiedirektoratet, 2020).

## **2.10 Lover**

### **2.10.1 Lov om barneverntjenester (barnevernloven)**

Barnevernloven og barnevernretten bygger på tre hovedprinsipper: det biologiske prinsipp, minste inngreps prinsipp og hensynet til barnets beste. Disse prinsippene ligger til grunn for utøvelse av myndighet i tråd med barnevernloven, og er styrende for de avgjørelsene som blir fattet etter denne loven. Alle som oppholder seg i Norge, og som er under 18 år, er omfattet av loven. I noen tilfeller kan også de som har fylt 18 år få hjelp fra barnevernet fram til de er 23 år dersom de samtykker til hjelpen (Barnevernloven, 1993)

#### **Lovens formål**

Loven skal sikre at barn og unge som lever under forhold som kan skade deres helse og utvikling, får nødvendig hjelp, omsorg og beskyttelse til rett tid. Loven skal bidra til at barn og unge møtes med trygghet, kjærlighet og forståelse og at alle barn og unge får gode og trygge oppvekstvilkår (Barnevernloven, 1993, § 1-1).

Loven om barneverntjenesten legger stor vekt på at barn skal få nødvendig hjelp til rett tid. Denne loven sier at ansatte og skolen er pliktige til å varsle barnevernet dersom de kommer i kontakt med barn som det er grunn til å tro blir mishandlet i hjemmet, dersom det foreligger andre former for alvorlig omsorgssvikt, eller dersom et barn viser vedvarende alvorlige atferdsvansker. Loven presiserer at dette er noe en skal gjøre «av eget tiltak». En har altså et helt selvstendig ansvar for på eget initiativ å henvende seg til barnevernet når en er bekymret for omsorgssituasjonen til et barn (Drugli, 2008, s. 59).

#### **Opplysningsplikt**

Enhver som utfører tjeneste eller arbeid for et forvaltningsorgan, skal uten hinder av taushetsplikt melde fra til barneverntjenesten uten ugrunnet opphold

- a) Når det er grunn til å tro at et barn blir eller vil bli mishandlet, utsatt for alvorlige mangler ved den daglige omsorgen eller annen alvorlig omsorgssvikt,
- b) Når det er grunn til å tro at et barn har en livstruende eller annen alvorlig sykdom eller skade og ikke kommer til undersøkelse eller behandling, eller at et barn med nedsatt funksjonsevne eller et spesielt hjelpetrengende barn ikke får dekket sitt særlige behov for behandling eller opplæring,
- c) Når et barn viser alvorlige atferdsvansker i form av alvorlig eller gjentatt kriminalitet, misbruk av rusmidler eller en annen form for utpreget normløs atferd,
- d) Når det er grunn til å tro at et barn blir eller vil bli utnyttet til menneskehandel  
(Barnevernloven, 1993, § 6-4).

### **2.10.2 Straffeloven**

Ifølge straffeloven § 196 er enhver forpliktet til «gjennom anmeldelse eller på annen måte å søke å avverge en straffbar handling eller følgene av den, på et tidspunkt da dette fortsatt er mulig og det fremstår som sikkert eller mest sannsynlig at handlingen vil bli begått».

Avvergingsplikten gjelder for alle til enhver tid, og opphever eventuell taushetsplikt. Du kan avverge ved å varsle lokalt politi eller barneverntjenesten. Er det akutt fare for liv og helse skal du umiddelbart ringe politiet på 112. Unnlater du å avverge kan du straffes med bot eller fengsel inntil ett år (Straffeloven, 2005).

I Straffeloven § 219 omhandles blant annet straff mot å utøve vold eller på annen måte krenke, grovt eller gjentatt mishandle familiemedlemmer eller andre nærstående, såkalt familievold eller vold i nære relasjoner. I 2011 ble straffen for slike lovbrudd et skjerpet straffenivå fra tidligere inntil to års fengsel til inntil fire års fengsel. I 2015 ble en nye straffelov iverksatt, i denne straffeloven ble det foretatt betydelige skjerpelse av straffen for familievold. Her ble straffenivået hevet til inntil femten års fengsel. Likeså har straffen for grov omsorgsunndragelse av mindreårige fått høyere strafferamme; fra tidligere tre år til seks år (Mevik et al., 2016, s. 42: Straffeloven, 2005).

### **3 Metode og forskningsdesign**

I dette kapitlet vil jeg redegjøre for studiens metodiske grunnlag. Jeg starter med å presentere hvilken metode jeg har brukt for å samle inn data til min studie. Jeg vil redegjøre for studiens utvalg og hvordan jeg har innhentet informanter, gjennomført intervjuer og prosessen etter med transkribering og analyse av data. Når en skal samle inn data ved hjelp av intervju er det en rekke etiske utfordringer man må ta hensyn til. Disse vil komme fram i kapitlet.

#### **3.1 Kvalitativt design**

I denne studien har jeg valgt å bruke intervju som metode. Intervju går under kvalitativ metode og målet med intervju er å hente inn beskrivelser om den intervjuedes livsverden for å kunne tolke betydningen (Kvale & Brinkmann, 2019, s. 22). Intervjuet er en aktiv kunnskapsproduksjonsprosess. Det er intervjueren og den intervjuede som produserer kunnskap sammen (Kvale & Brinkmann, 2019, s. 36).

Det kvalitative forskningsintervjuet søker å forstå verden sett fra intervjupersonenes side. Målet er å få frem betydningen av folks erfaringer og avdekke deres opplevelse av verden, forut for vitenskapelige forklaringer (Kvale & Brinkmann, 2019, s. 20). I kvalitativ forskning blir virkeligheten sett på som kompleks, i stadig forandring og konstruert av de enkelte som er i en forskningssituasjon. Forsker og forskningsdeltakere kan dermed oppfatte virkeligheten ulikt (Glesne & Peshkin, 1992 i Nilssen, 2012, s. 25).

Når en bruker den kvalitative metoden, er intensjonen å forstå og beskrive hva spesifikke mennesker gjør i sitt hverdagsliv, og hvilken mening disse handlingen har for dem. Beskrivelse, forståelse og mening er sentrale begrep i en tekst som presenterer en kvalitativ studie. Hovedformålet med kvalitativ forskning har siden dens opprinnelse vært å beskrive og forstå «den andre» (Postholm & Jacobsen, 2018, s. 95).

#### **3.2 Vitenskapsteori**

Utgangspunktet for all forskning er at all forskning har et mål om å frembringe kunnskap om virkeligheten, hvordan den ser ut og hvordan ting henger sammen (Postholm & Jacobsen,

2018, s. 45). Jeg vil her gjøre rede for min vitenskapsteoretiske forankring og beskrive fenomenologi og hermeneutikk.

### **3.2.1 Fenomenologi og hermeneutikk**

Når det er snakk om kvalitativ forskning, er fenomenologi mer et bestemt begrep som peker på en interesse for å forstå sosiale fenomener ut fra aktørenes egne perspektiver og beskrive verden slik den oppleves av informantene, ut fra den forståelse at den virkelige verden er den mennesket oppfatter (Kvale og Brinkmann, s. 45). Fenomenologiske studier beskriver individers felles mening knyttet til livserfaringer (Creswell, 2013 i Postholm & Jacobsen, 2018, s. 75). Fenomenologiske tilnærminger vil være vanskelig å generalisere ut over det som er studert, fordi de legger vekt på ulike forståelser og fortolkninger av et fenomen. Det er kun de studertes oppfatninger og fortolkninger vi får vite av, mens andre vil ha andre oppfatninger og fortolkninger (Postholm & Jacobsen, 2018, s. 77).

Hermeneutisk fenomenologi er ikke bare beskrivende, men forskeren fortolker også meningene knyttet til livserfaringene. Fenomenologiske studier ha som intensjon å kunne forstå alt som kan bli erfart i bevisstheten av mennesker i sin livsverden. Livsverden er vår hverdagslige verden som vi lever og handler i. Det som erfares kan være et objekt, en person eller en kompleks situasjon, som læring eller utvikling i skolebasert kompetanseutvikling (Postholm & Jacobsen, 2018, s. 76). Fenomenologien er opptatt av å få svar på spørsmålene «hva» og «hvordan», hva erfares i bevisstheten, og hvordan eller under hvilke forhold, i hvilken kontekst, er fenomenet eller hendelsen erfart (Giorgi, 1958; Moustakas, 1994 i Postholm & Jacobsen, 2018, s. 118). Forskeren må dermed stille både hva- og hvordan-spørsmål i intervjuet med deltakerne (Postholm & Jacobsen, 2018, s. 118).

De kvalitative undersøkelsene av intervjupersoners opplevelser av verden danner ifølge den fenomenologiske oppfatning grunnlaget for de mer abstrakte, vitenskapelige teorier om den sosiale verden. Intervjuet ses ikke bare som et supplement til grunnleggende vitenskapelige kvantitative kjensgjerninger som er innhentet via eksperter og spørreskjemaer. Det kvalitative forskningsintervjuet er en forskningsmetode som gir privilegert tilgang til menneskers grunnleggende opplevelser av livsverden (Kvale & Brinkmann, 2019, s. 47).



Ordet hermeneutikk har tre ulike betydninger: uttrykk, tolkning og oversettelse (Nilssen, 2012, s. 71). Hermeneutikk er læren om fortolkningen av tekster. Fra et hermeneutisk synspunkt er fortolkningen av mening det sentrale tema i forbindelse med en spesifisering av de formene for mening som søkes, og oppmerksomhet overfor de spørsmålene som stilles til en tekst. Begrepene samtale og tekst spiller en sentral rolle i den hermeneutiske tradisjonen innenfor humaniora gjennom de siste århundrene, og det legges vekt på tolkerens forhåndskunnskap om en teksts tema. Formålet med hermeneutisk fortolkning er å oppnå gyldig og allmenn forståelse av hva en tekst betyr (Kvale & Brinkmann, s. 73).

Hermeneutikken utfordret påstanden om at en fortolkning noen gang kan være absolutt eller sann. Fortolkningen vil fortsatt og uansett være en fortolkning av noe (Patton, 2002 i Nilssen, 2012, s. 72). En hermeneutisk tilnærming legger vekt på at det ikke finnes en egentlig sannhet, men at fenomener kan forstås på ulike måter (Nilssen, 2012, s. 72). Ved å bruke en hermeneutisk tilnærming får jeg tak i meningene og erfaringene til lærerne jeg har intervjuet.

### **3.3 Semistrukturert livsverdenintervju**

I denne studien har jeg valgt å samle inn data ved hjelp av kvalitative forskningsintervju. Målet med denne metoden er å få god og beskrivende informasjon fra lærere om deres erfaringer med å sende inn bekymringsmelding til barneverntjenesten. Intervju ble valgt som metode for å kunne komme i dybden hos informantene og for å kunne stille oppfølgingsspørsmål underveis. Jeg har til min forskningsoppgave valgt å bruke et semistrukturert livsverdensintervju med intervjuguide. Intervjuguiden har en rekke bestemte temaer og spørsmål, men rekkefølgen på temaene og spørsmålene kan forandres underveis hvis det er hensiktsmessig. Målet med det semistrukturerte livsverdenintervjuet er å hente inn beskrivelser om den intervjuedes livsverden for å kunne fortolke betydningen (Kvale & Brinkmann, 2019).

I et forskningsintervju er intensjonen å utvikle kunnskap knyttet til en bestemt tematikk, og det er vanligvis forskeren som leder an intervjuet med utgangspunkt i problemstillingen og forskningsspørsmål for sin studie (Postholm & Jacobsen, 2018, s. 117). Forskeren innhenter vanligvis data gjennom intervju som blir transkribert (Postholm & Jacobsen, 2018, s. 118). Forskeren beskriver erfaringer knyttet til fenomen eller hendelser som forskeren er interessert

i. Kravet til deltakerne er dermed at de har erfart fenomenet eller hendelsen forskeren ønsker å beskrive og forstå (Postholm & Jacobsen, 2018, s. 118).

### **3.3.1 Intervjuguide**

Prosessen med innhenting av data startet før jeg gjennomførte intervjuene. Jeg startet med å lage en semistrukturert intervjuguide. Intervjuguiden inneholdt ulike temaer og spørsmål jeg ønsket å spørre informantene om. Jeg laget flere oppfølgingsspørsmål jeg kunne bruke underveis i intervjuene. For å bli kjent med informantene startet jeg alle intervjuene med noen generelle spørsmål om utdanning og jobberfaring. Ut ifra disse fikk jeg et visst inntrykk av informantene og fikk vite hvor mye erfaring de hadde på feltet.

For å kvalitetssikre intervjuguiden gjennomførte jeg et prøveintervju med en bekjent som har erfaring fra læreryrket og PPT. Dette ga meg mulighet til å justere spørsmålene og fjerne unødvendige spørsmål. Jeg testet samtidig å ta lydopptak, noe som fungerte fint. Jeg fikk gode tilbakemeldinger og personen mente at dette var et spennende og viktig tema med gode spørsmål. Prøveintervjuet gikk alt i alt veldig fint å gjennomføre, til tross for at jeg aldri hadde intervjuet noen tidligere.

Av å gjennomføre et prøveintervju skjønnte jeg at jeg måtte stille flere oppfølgingsspørsmål for å komme enda mer i dybden hos informantene. Dette tok jeg med meg videre når jeg skulle sette i gang med de neste intervjuene. Jeg gjennomførte prøveintervjuet over Teams og fant senere ut at flere av informantene foretrakk det. Alle intervjuene ble gjennomført over Teams. Det var uaktuelt med fysiske intervjuer da informantene var spredt over hele Norge, og på grunn av restriksjoner med tanke på koronasituasjonen. Å gjennomføre prøveintervjuet var en viktig del av prosessen og noe jeg tok god læring av.

### **3.3.2 Utvalg og rekruttering**

For å gjennomføre studien og få svar på problemstillingen min måtte jeg tenke på utvalg og rekruttering. Jeg måtte finne ut hvor mange informanter jeg trengte, og ikke minst finne noen som stilte opp frivillig. Jeg ønsket å intervjuere lærere på barnetrinnet og jeg hadde et kriterium og det var at informantene måtte ha meldt inn minst en sak til barneverntjenesten. Kriteriet ble satt for å være sikker på at informantene hadde nok erfaring og kunne fortelle ut fra egne

erfaringer. For å sikre at jeg fikk inn nok data ønsket jeg seks informanter, men det viste seg at det ikke var bare-bare å få tak i så mange informanter som jeg ønsket.

Rekrutteringen av informanter skjedde gjennom nettverksrekruttering. Jeg sendte e-post til flere barneskoler, men fikk ingen. Jeg forhørte meg derfor med bekjente om det var noen visste om noen som kunne tenke seg å stille til intervju og delta i mitt masterprosjekt. Det var det heldigvis. Jeg forhørte meg også med en bekjent via sosiale medier om hen kunne tenke seg å stille opp.

Jeg opplevde det som vanskelig å få tak i flere informanter i og med at ingen skoler svarte på e-postene jeg sendte ut. Jeg fikk derfor kun tak i fem informanter, og ikke seks som først ønsket. Jeg fant likevel ut at informasjonen jeg fikk av disse fem var såpass god, at jeg bestemte meg for at det holdt med fem informanter for at jeg skulle kunne svare på problemstillingen min.

### **3.3.3 Presentasjon av informanter**

Alle informantene har sendt inn flere bekymringsmeldinger til barneverntjenesten. Alle informantene har meldt inn i mer enn én bekymringsmelding og jeg ser på alle som erfarne lærere med mye å fortelle om temaet. Flere av informantene har meldt inn flere bekymringsmeldinger rundt en elev, eksempelvis hvis en har sendt inn fem saker til barneverntjenesten, så gjelder dette fem barn, men man kan sende flere bekymringsmeldinger rundt ett og samme barn. Noen av informantene er tidligere lærere, og noen er praktiserende lærere den dag i dag. Av disse fem informantene er det *en* mann.

Informant 1: Har jobbet som kontaktlærer og rektor på barneskole. Har meldt inn ca. 15 saker til barneverntjenesten.

Informant 2: Har tidligere jobbet som lærer på barneskole og har vært kontaktlærer for elever fra 1.-4. trinn. Har meldt inn tre saker.

Informant 3: Har jobbet 20 år som lærer på barneskole. Er lærer den dag i dag og har meldt inn fem saker til barneverntjenesten. Jobber med elever fra 1.-7. trinn.

Informant 4: Har jobbet 24, snart 25 år som lærer på barneskole. Har meldt inn i snitt en sak til barnevernet hvert år, så ca. 24 saker. Jobber som kontaktlærer for elever fra 4.-7.trinn.

Informant 5: Har jobbet 10-11 år i skole, både på barneskole og videregående skole. Har meldt inn fire saker til barneverntjenesten når hen jobbet på barneskole. Var kontaktlærer for elever fra 5.-7.trinn.

### 3.3.4 Gjennomføring av intervjuer

Før jeg startet å intervjuer sjekket jeg at informantene hadde lest igjennom informasjonsskrivet og skrevet under på at de stilte opp frivillig. Jeg dobbeltsjekket med samtlige at det var i orden at jeg tok lydopptak. Jeg gjennomførte alle intervjuene over Teams og intervjuene hadde en varighet mellom 30 minutter til 50 minutter. Grunnet koronasituasjonen var Teams et program alle informantene mine hadde blitt godt kjent med, og noe de hyppig brukte. Skulle jeg ha gjennomført intervjuene med fysisk oppmøte måtte jeg reist lang, noe som ble uaktuelt på grunn av mye tid, penger og ikke minst restriksjoner i forbindelse med Covid-19. Jeg kunne valgt å ha telefonintervjuer, men ønsket å bruke teams slik at jeg fikk mulighet til å se informantene underveis i intervjuene. Jeg kunne da se hvilke reaksjoner og hvilket kroppsspråk informantene hadde underveis i intervjuet.

Det var både fordeler og ulemper med å gjennomføre intervjuene over nett. Ulempene var at jeg hadde dårlig internett til tider, lyden og bildet ble dermed skurrete innimellom. Det var av og til vanskelig å høre hverandre, og ved det ene intervjuet måtte jeg *mute* lyden (skru av min høyttaler) når informanten snakket. Her ble det vanskeligere å holde en flytende samtale. Det å ha intervjuer over internett er mer upersonlig enn ved fysisk oppmøte.

Fordelene med å gjennomføre intervjuene over nett var at vi kunne ha møtene når som helst på dagen. Det var bare å finne et tidspunkt som passet for begge parter. Intervjuene kunne gjennomføres hjemme hos seg selv, på jobb, i bilen eller der det passet for hver enkelt. Fordelen min var at jeg i tillegg slapp å reise langt.

### **3.3.5 Transkribering**

Kvale og Brinkmann (2019, s. 210) forteller at en transkripsjon er en konkret omdanning av en muntlig samtale til en skriftlig tekst. Jeg prøvde å transkribere intervjuene så fort som mulig etter gjennomført intervju, og før neste intervju. Dette var fordi jeg skulle huske mest mulig av hva som ble sagt, og hvilke tanker og følelser jeg satt igjen med etter endt intervju. Det var ikke alle intervjuene jeg rakk å transkribere før neste intervju, fordi jeg hadde et par intervjuer samme dag. Jeg hadde aldri transkribert noe før og fant fort ut at det var en tidskrevende prosess. Det sies at en time med lydopptak tar fire timer å transkribere. Det positive med å transkribere intervjuene selv er at jeg ble godt kjent med datamaterialet. Jeg valgte å transkribere alle intervjuene over til bokmål, da informantene mine hadde mange ulike dialekter som ville vært vanskelig å forholde seg til når jeg skulle begynne analyseprosessen.

Etter transkriberingen hørte jeg på lydopptaket samtidig som jeg leste gjennom teksten igjen, for å sjekke at alt stemte. Jeg har skrevet ordrett av, og der det har blitt sagt «Mhm» og «Eh», har jeg skrevet dette. Hvis det var latter, så har jeg skrevet latter i parentes (latter).

Etter hvert av intervjuene har jeg skrevet ned egne tanker og refleksjoner. De transkriberte intervjuene og notater med egne tanker er på nærmere 60 sider.

### **3.3.6 Forforståelse og min rolle som forsker**

Min forforståelse omfatter mine erfaringer, verdier, kunnskap, forskingsfilosofi og holdninger til feltet eller området som skal studeres (Nilssen, 2012, s. 68). Gilje og Grimen (1993) nevner tre ulike typer forforståelse. Den første angir språk og begreper. Forskeren ser verden gjennom de begrepene språket forskeren har til rådighet. Det er begrepene som gjør det mulig å se noe som noe. En annen type forforståelse er forbundet med tro og ideer, det forskeren anser som sant når det gjelder virkeligheten, naturen og samfunnet og ikke minst om andre og seg selv. Denne type forforståelse er viktig fordi den bestemmer hva forskeren kommer til å oppleve som problematisk, og dermed definere problemstillingene for forskningen. Den siste typen forforståelse Gilje og Grimen nevner er personlige opplevelser. Disse vil være ulike fra forsker til forsker avhengig av miljøet de har levd i. Disse ulike formene for forforståelse henger ifølge Gilje og Grimen nøye sammen (Gilje og Grimen, 1993, i Nilssen, 2012, s. 68).

Min forforståelse kan påvirke hvilke spørsmål jeg stiller og hvordan jeg stiller spørsmålene (Nilssen, 2012, s. 31).

Kvaliteten på materialet som kommer ut av intervjuene avhenger av min rolle som forsker. Kvaliteten avhenger av mine kommunikative ferdigheter, min evne til å etablere kontakt, skape en atmosfære av tillit og utvikle gode relasjoner til informantene. Gode kommunikative ferdigheter innebærer at jeg klarer å stille gode spørsmål, følge opp svar og være en aktiv lytter. En aktiv lytter fanger opp og tolker ikke-verbal kommunikasjon, hører hva som ikke er eksplisitt uttalt, men antydning eller innebefattet, det som ligger bakom (Nilssen, 2012, s. 30). I min masterstudie har jeg forsøkt å være så objektiv som mulig, men min forforståelse rundt temaet vil ha påvirket mine tolkninger.

### **3.4 Reliabilitet og validitet**

Validitet, eller gyldighet, betyr i hvilken grad man ut fra resultatene av et forsøk eller en studie kan trekke gyldige slutninger om det man har satt seg som formål å undersøke. En nødvendig, men ikke tilstrekkelig betingelse for en gyldig slutning er reliabilitet (Dahlum, 2021). Reliabilitet brukes om konsistens eller stabilitet i målinger. Varierer målingene fra gang til gang under samme betingelser, er målet lite reliabelt (Svartdal, 2020). Reliabilitet har med forskningsresultatets troverdighet å gjøre (Kvale & Brinkmann, 2019, s. 276)

Reliabilitet behandles ofte i sammenheng med spørsmålet om hvorvidt et resultat kan reproduseres på andre tidspunkt av andre forskere (Kvale & Brinkmann, 2019, s. 276) En kvalitativ studie vil derimot være vanskelig å replikere/gjenta både fordi møtet mellom forskeren og forskningsfeltet og menneskene som deltar i studien, vil fortone seg forskjellig, fordi de ulike forskere bringer med seg sin subjektive, individuelle teori inn i forskningen, og fordi alle mennesker hele tiden er i utvikling, både forskere og forskningsdeltakere (Postholm & Jacobsen, 2018, s.224). For at mitt forskningsprosjekt skal være reliabelt må andre forskere kunne gjenta forskningen min, og få samme resultater som det jeg har fått.

Vi kan dele validitet inn i ytre og indre validitet, også kalt ekstern og intern validitet. Ytre validitet betegner det at resultatene fra en studie av et begrenset omfang kan generaliseres, og dermed regnes for å gjelde en større mengde data enn det studien undersøkte. Indre validitet brukes om muligheten et forsøk eller en studie gir til at funnene kan forklares gjennom den

antatte hypotesen. En form for indre validitet er det som gjerne omtales som definisjonsmessig validitet. Dette brukes for å vurdere hvorvidt en valgt indikator faktisk måler det som forskeren ønsker å måle (Dahlum, 2021).

Gyldigheten avhenger av forskningsspørsmålenes «hva». I en hermeneutisk fortolkning er spørsmålene som stilles, helt avgjørende. Validitet dreier seg ikke bare om metode. En forfølging av validitetens metodologiske sider genererer teoretiske spørsmål om de undersøkte fenomenenes natur. Verifisering av fortolkninger er ifølge grounded theory en integrert del av teoriutviklingen (Kvale & Brinkmann, 2019, s. 281)

Det problematiske ved å validere kvalitativ forskning skyldes ikke nødvendigvis svakheter ved de kvalitative metodene. Det kan tvert imot skyldes den kvalitative metodens særegne evne til å beskrive og stille spørsmål ved den sosiale virkeligheten som undersøkes (Kvale & Brinkmann, 2019, s. 282).

Hvis resultatene av en intervjuundersøkelse vurderes som rimelig pålitelige og gyldige, gjenstår spørsmålet om resultatene primært er av lokal interesse eller om de kan overføres til andre intervjupersoner, kontekster og situasjoner. Et spørsmål som stadig blir stilt om intervjustudier, er hvorvidt funnene er generaliserbare. En vanlig innvendig mot intervjuforskning er at det er for få intervjupersoner til at resultatene kan generaliseres (Kvale & Brinkmann, 2019, s. 288).

I en kvalitativ studie vil det alltid være et begrenset utvalg av informanter. I denne studien har jeg fem informanter. Dette er et relativt lavt antall informanter, men det var nok til at jeg kunne se likheter og ulikheter mellom informantene og jeg følte jeg fikk mye informasjon ut av hver informant. De fem informantene har gitt tilstrekkelig bredde og variasjon i fenomenet til at jeg kan belyse problemstillingen min. Det kan være at hvis jeg hadde hatt ytterligere fem informanter at det ville blitt mer bredde i studien. Informantene fikk snakket såpass lenge til at jeg har fått dybde i studien. Informantene fikk snakket seg ferdig og fikk rikelig med tid og rom for å svare for seg under intervjuene. Selv om jeg har geografisk spredning i informantene er ikke det jeg har funnet ut representativt for barneskolelærere i Norge, det er kun representativt for de fem informantene som har deltatt i studien. Ved å i tillegg intervju

en eller flere bra barneverntjenesten kunne oppgaven blitt løftet og jeg kunne fått en bredere forståelse av barneverntjenesten arbeid.

## **3.5 Analyse**

Koding og kategorisering av datamaterialet er kjerneaktiviteter i den kvalitative analyseprosessen. Jeg har valgt å bruke en tematisk analyse, og har kodet datamaterialet mitt ved hjelp av programmet NVivo 12, og har i tillegg skrevet notater i marginen i datamaterialet.

Jeg har skrevet memos underveis i transkriberingen til hvert enkelt intervju. Dette gjorde jeg for å huske tanker, følelser og spørsmål jeg satt med underveis.

### **3.5.1 Tematisk analyse**

Tematisk analyse er en metode for å identifisere, analysere og rapportere kategorier innen data. Tematisk analyse innebærer søking på tvers av flere datasett som for eksempel flere intervjuer for å finne gjentatte meningsmønster (Braun & Clarke, 2012). Braun & Clarke (2012) forteller at gjennom sin teoretiske frihet gir den teoretiske analysen et fleksibelt forskningsverktøy som kan gi en detaljert og kompleks redegjørelse for data. Rubin & Rubin (1995) i Braun & Clarke (2012) forteller at analyse er spennende fordi 'du oppdager temaer gjennom dine intervjuer', og det er nettopp dette jeg har gjort i min studie.

Braun & Clarke (2012) forteller at en tematisk analyse består av seks faser. Den tematiske analysen starter når forskeren begynner å se etter og legge merke til meningsmønstre i datasettet. Det legges vekt på at analysen ikke er en lineær prosess ved å flytte fra en fase til den neste. De seks fasene kan brukes fleksibelt for å passe til forskningsspørsmål og data, og du kan flytte deg fram og tilbake etter behov gjennom hele analyseprosessen (Braun & Clarke, 2012).

Fase 1 handler om å bli kjent med datamaterialet sitt. Det første datamaterialet fikk jeg når jeg hadde gjennomført første intervju. Etter hvert gjennomførte intervju transkriberte jeg datamaterialet. Riessman (1993) i Braun & Clarke (2012) forteller at prosessen med transkripsjon er en utmerket måte å begynne å bli kjent med datamaterialet. Etter hver transkribering hørte jeg på lydopptakene samtidig som jeg leste igjennom materialet. Her sjekket jeg opp eventuelle feil og mangler. Jeg fikk også lettere tak i de ikke-verbale



uttrykkene. Jeg registrerte når informantene tok pauser, prøvde å finne ut hvis informantene virket usikre, frustrerte eller glade. Dette skrev jeg ned på de utskrevde transkriberte intervjuene.

Fase to starter når du har blitt kjent med datamaterialet. I denne fasen av analyseprosessen startet jeg med å kode intervjuene i programmet «NVivo 12». Å kode betyr å sette navn på fenomener og ytringer gjennom en nøye gjennomgang av datamaterialet. Etter denne prosessen kan forskeren sitte igjen med en stor mengde koder. Disse kodene må grupperes i temaer, dimensjoner eller kategorier for at datamengden skal bli håndterlig (Nilssen, 2012, s. 79). Kodingen ble gjort ved at jeg merket av valgt tekst og lagde en «node» eller en kode av teksten. På denne måten fant jeg gjentatte mønstre som kunne identifiseres på tvers av intervjuene, i tillegg til at de kunne sorteres i samme «node» dersom de hørte sammen.

Koding kan utføres både manuelt og gjennom et program. Jeg kodet i flere omganger i «NVivo 12» for å få struktur og bli godt kjent med datamaterialet. Jeg valgte i tillegg kode manuelt der jeg skrev ut de transkriberte intervjuene, og gulet ut i ulike farger til ulike temaer.

Fase tre begynner når all data er kodet og samlet (Braun & Clarke, 2012). Jeg delte datamaterialet opp i 7 hovedkategorier. Disse var:

- Utdanning og jobberfaring.
- Barneverntjenesten. Undertema: møtet med barneverntjenesten, erfaringer, etterkontakt og forventninger.
- Bekymringsmelding. Undertema: alvorlig nok mistanke og terskel for å melde.
- Tegn og signaler hos elever.
- Foresatte. Undertema: reaksjoner og samarbeid.
- Lærers opplevde ansvar
- Skolen. Undertema: skolens rutiner.

Dette hjalp meg å strukturere datamaterialet og få god oversikt når jeg skulle begynne å analysere og lage et kart ut av analysekategoriene. Dette presenteres lenger ned under «presentasjon av funn».

I fase fire og fem hadde jeg en gjennomgang av temaene. Jeg hadde et par temaer med lite datamateriale, som jeg da i stedet valgte å sette under et større tema. I fase fem mener Braun &

Clarke (2012) at man må definere og avgrense temaene, og identifisere «essensen» av hva hvert tema handlet om. For å gjøre dette lagde jeg noen undertemaer. Braun & Clarke (2012) definerer undertemaer som temaer innenfor et tema. Disse kan være nyttig for å gi struktur til et spesielt stort og komplekst tema, og også for å demonstrere hierarkiet i mening av dataene (Braun & Clarke, 2012).

I fase seks utarbeides analyseteksten. Oppgaven med å skrive en tematisk analyse er å fortelle den kompliserte historien om dataene dine på en måte som overbeviser leseren om verdien og gyldigheten av analysen (Braun & Clarke, 2012).

### **3.6 Etiske vurderinger**

Som forsker har jeg etiske forpliktelser jeg må forholde meg til. Før jeg startet med intervjuer, meldte jeg inn prosjektet til NSD - Norsk senter for forskningsdata. Jeg brukte et standard skjema som ligger på NSD sin hjemmeside. Godkjenningen ligger som vedlegg. Det tok litt tid å få svar, og jeg måtte underveis endre på noen av spørsmålene i intervjuguiden, slik at det ikke ble stilt spørsmål der personidentifiserbar informasjon kunne kommet fram. Det tok derfor noen uker lengre tid for å få prosjektet godkjent.

Det er viktig å forsikre at informantene blir holdt anonyme. For å sikre anonymitet i denne oppgaven vil ikke navn komme fram, hvilken skole lærerne jobber på og heller ikke hvor de bor. Jeg som forsker må behandle all informasjon jeg får konfidensielt.

#### **3.6.1 Ivaretagelse av informanter**

Etter hvert som jeg kom i kontakt med informantene fikk de tilsendt et informasjonsskriv om studien. Jeg presenterte kort formålet med studien i e-posten og la ved informasjonsskrivet og samtykkeskjema som vedlegg.

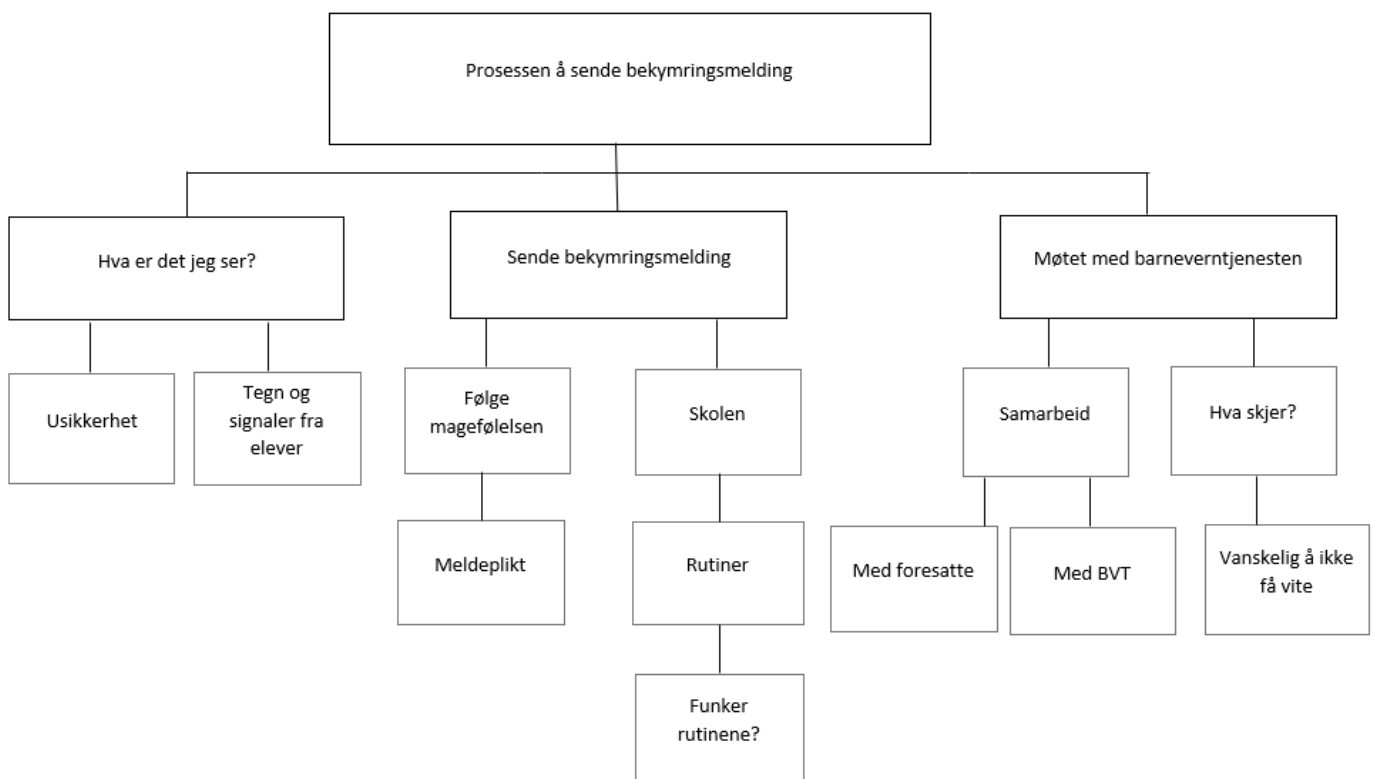
I informasjonsskrivet står det at de når som helst kan trekke seg fra studien, og at det ikke vil få noen konsekvenser for informanten. All informasjon som kan kobles tilbake til informant vil bli slettet når oppgaven leveres. Alle informantene har signert samtykkeskjema. Informert samtykke i forbindelse med forskning innebærer at den som samtykker til forskning må forstå hva samtykket gjelder, og mulige konsekvenser ved deltakelse i forskningsprosjektet (Bahus, 2019).

Informantene fikk spørsmål om de ønsket å lese intervjuguiden før intervjuet, slik at de kunne forberede seg. I starten av hvert intervju minnte jeg informantene på deres egen taushetsplikt, og jeg dobbeltsjekkete at det var greit at jeg tok lydopptak.

Ingen av informantene har i ettertid ønsket å lese resultatene.

## 4 Presentasjon av funn

Jeg har intervjuet fem lærere med mye erfaring innenfor læreryrket. Informantene virker å være veldig bevisst over eget ansvar i rollen som lærer, de er klar over hvilke tegn og signaler de skal se etter hos elever, og de har god kontroll over hva de skal gjøre hvis de blir bekymret for elevene sine. For å presentere forskningens funn har jeg laget et kart med analysekategorier.



Figur 2: Analysekategorier

Jeg har delt opp prosessen i ulike kategorier. Disse har jeg delt opp i lærerens tanker og følelser i en prosess der man ser seg nødt til å sende bekymringsmelding på elever. Den første kategorien er *Hva er det jeg ser?* Dette steget handler om det å legge merke til og være oppmerksom på hva man som lærer ser og opplever. Det handler om å tenke over hva man ser, eller hva man ikke ser. Kjenne på følelser rundt det å være usikker. Hva er det man legger merke til ved elevene? Og hva gjør man?

## 4.1 Hva er det jeg ser?

Alle informantene uttrykte stor omsorg for elevene sine. Samtlige mener at de har et stort ansvar i rollen som lærer. Informantene opplever at de har et stort behov for å vite at elevene deres har det bra. De føler på et stort ansvar i å følge opp saker. Alle informantene uttrykker en usikkerhet om at det ikke alltid er så lett å vite hva de ser hos elevene. Spørsmål de kan stille seg selv er *er det bare en aktiv unge som slår seg mye eller er det snakk om vold?*

Jeg føler et stort ansvar for å følge opp saker hvor vi blir bekymret, og det gjør kollegaene mine og. Vi føler et stort ansvar for å ta tak i de sakene på en ordentlig måte. *Informant 4.*

Man må være klar over at tegn og signaler fra elever kan variere stort, og man bør ha kunnskap rundt dette. Samtlige av mine informanter er oppmerksomme på endringer rundt elevene og fortalte at atferdsendringer er noe de ser etter, og er noe de legger fort merke til hos elever.

En av de tingene vi kanskje var spesielt obs på var atferdsendring. Når vi fikk uforklarlige atferdsendringer, som var annerledes, som vi nødvendigvis ikke forsto. Sinne, utagering, eller at en elev som vanligvis var åpen og smilende, ble stille og innesluttet, og du ser en atferdsendring. *Informant 1*

Informant 4 fortalte at andre klassiske tegn kan være nedstemthet, tristhet, utagerende atferd som har oppstått plutselig, elever som viser større grad av umodenhet, elever som klenger og elever som oppfører seg litt annerledes enn resten. Informant 1 fortalte om andre observasjoner som handlet om oppfølging i hjemmet i forhold til mat, klær, stell, lekser, forsentkomming, deltakelse på foreldremøter og deltakelse på utviklingssamtaler.

Informant 2 fortalte at hen pleide å se på ungene, hvordan ser det ut som de faktisk har det? Er de glad eller er de ikke glad? Hen forteller at man kan se i ansiktet til folk hvordan de har det. Informanten mener at som lærer har du et ansvar for å finne ut hvordan elevene har det. Informanten forteller at hvis man går og er ulykkelig, så er man ikke mottakelig for læring heller.

Hvis eleven ikke har det bra, har de vansker for å lære og er ikke mottakelig for læring. Det nytter ikke å lære elevene ABC hvis de ikke har det bra inni seg.

*Informant 2.*

Det er viktig å få frem her at man ikke alltid kan se typiske tegn og signaler. Det er ikke alltid at man kan se at noe er galt. Det at informantene forteller at det ikke er alle tegn og signaler man kan se, gir en indikasjon på at de har kunnskap om at det faktisk ikke er alt man kan se. De er klar over at det ikke er alt som kan avdekkes gjennom synlige tegn. For å finne ut av saker da, er informantene nødt til å snakke med elevene. Informant 3 tror at det er ganske mange alvorlige ting som lærere ikke ser eller legger merke til. Hen opplever at barn er lojale mot foreldrene sine, og flinke til å dekke over ting. Det kan handle om ting som elevene forteller. Informant 3 legger vekt på at mange, både barn og voksne, er flinke til å skjule følelser. Spesielt barn kan være flau eller redde for å si ting, kanskje fordi foreldrene har sagt at de ikke må fortelle noe. Barn gjør som regel som foreldrene sine sier. Informant 1 opplever også at barn i skolen er flinke til å fortelle ting, og hvis barna ikke forteller det til en voksen, så forteller de det kanskje til en venn. Denne informanten hadde en sak rundt seksuelle overgrep, hvor det var vennene som kom og fortalte det.

Informant 3 fortalte om et par saker skolen har sendt bekymringsmelding på:

(...) hen har jo sagt «jeg kommer ikke til å fortelle hvordan jeg har det hjemme». Hen har jo aldri sagt at hen har det vondt hjemme, og har aldri sagt at noen er slem med hen, men hen har bare gitt oss beskjed om at «ja, men jeg kommer ikke til å fortelle hvordan jeg har det hjemme». Og da ringte vi til barnevernet å spurte «er det at den eleven sier det, er det grunn nok til å sende en bekymringsmelding?» Og det var de enige at var et stort rødt flagg. Så da sendte vi inn egentlig på bakgrunn av det. Og det viste seg jo etter hvert å være en av de største sakene. *Informant 3.*

En annen gang hadde jeg en elev som vi visste om fra før, ... vi hadde hørt veldig mye om hvordan den mammaen her oppdro sin sønn. Og når han begynte på skolen, så var vi veldig på vakt på hva han fortalte om ting hjemmefra. Og det gikk bare en og en halv uke før han begynte å snakke om straffemetoder hun brukte når han var rampete. Så det er jo ting som barn sier, det er mest sånne ting jeg har meldt på de årene jeg har jobba. *Informant 3.*

Lærere kan føle en usikkerhet om det man ser faktisk stemmer eller ikke stemmer. Noen tegn kan være lettere å legge merke til, som for eksempel atferdsendring, fordi man får en konkret endring hos eleven. En atferdsendring kan sees ut ifra hvordan eleven har oppført seg tidligere.

Jeg ser etter tegn, men det er ikke sikkert tegna er der. *Informant 4.*

Så har jeg tenkt at det er viktig at man, når man lurert og vurderer, så er det jo ikke vi som skal utrede om det er omsorgssvikt. Det er barneverntjenesten som skal utrede det. (...) Mange føler jo at når de skal melde inn bekymringsmelding så må de ha bevisbyrden selv. Og det tenker jeg at det ikke er riktig. Det er jo barnevernet som skal sjekke om det er grunnlag til bekymring. *Informant 5.*

Informantene ble spurt om elevenes foresatte. Informant 3 fortalte at det også er viktig å følge med på foreldrene. Hen fortalte om en elev hen har hatt som stadig kom trøtt og sliten på skolen, og de ansatte på skolen skjønnte at det var noe som ikke stemte. Så begynte de å følge med på moren til eleven:

Moren var alltid veldig tilbakeholden når hun leverte eller hentet barnet sitt på skolen, og hun brukte mye parfyme. Etter hvert fant de ut at dette var fordi at ingen skulle kjenne lukten av alkohol. *Informant 3.*

## **4.2 Sende bekymringsmelding**

Dette steget i prosessen handler om det å faktisk gå fra tanker til handling. Det å kjenne på magefølelsen og tørre å stole på magefølelsen hvis den forteller deg at noe ikke er som det skal være. Når sendes bekymringsmeldingen? Hva er bakgrunnen for at

bekymringsmeldingen sendes og hvordan oppleves ansvaret? Hvordan oppleves skolens rutiner rundt meldeplikten og fungerer rutineene slik de skal?

Alle informantene var godt kjent med ansvaret sitt som lærer og alle kjente til skolens rutiner.

Mitt ansvar er jo å sende bekymringsmelding hvis ikke leder gjør det. Men i første omgang er jo ansvaret å, altså det som jeg gjør er å kontakte min leder og diskuterer med leder. *Informant 3.*

Samtlige informanter har meldt tre eller flere bekymringsmeldinger. Noen av informantene har sendt flere bekymringsmeldinger på samme barn. Informant 3 har jobbet 20 år i barneskole og fortalte at hen har vært borti barnevernssaker stort sett hvert eneste år. Hen fortalte at hen har både meldt selv og måttet komme med opplysninger fordi noen andre har meldt bekymring. Hen fortalte at det er noe de står oppi mer eller mindre hele tiden, i større og mindre grad. De aller fleste sakene er ikke tunge saker, men barnevernet er mer inni bildet enn det informanten trodde før hen begynte å jobbe som lærer. Informant 1 fortalte at flere av bekymringsmeldingene som ble sendt fra de, ikke nødvendigvis var akutte meldinger som skjedde av enkelte hendelser, men det var noe som ble notert ned, og kanskje en melding besto av flere opplysninger over en periode.

Informant 2 forteller at ved generell bekymring for eksempel på grunn av atferdsproblemer, eller generell omsorgssvikt, så kan man ta ting underveis uten at det meldes til barneverntjenesten. Når man jobber som lærer så er man mye borti det. Informanten forteller at når man snakker med foreldrene så vil ting oftest rette seg når man tar den samtalen med dem.

Informant 1 mener at skolen har ansvar for egentlig alt som har med oppveksten å gjøre for de som er elever ved skolen. Informantene har et stort ansvar i rollen som lærer og fokuset er høyt på at elevene skal ha det bra. Samtlige av informantene er klare over ansvaret sitt som lærer. Informant 3 fortalte at ansvaret var å kontakte leder og diskutere problemstillingen med leder. Hvis ikke avdelingsleder vil melde inn bekymring, så føler informant 3 at ansvaret hadde vært å melde likevel.

Informantenes skoler hadde like rutiner om at det skal være rektor eller nærmeste leder som skal sende bekymringsmeldingen på vegne av skolen.



(...) internt hos oss så ga jeg alltid beskjed og jevnlig beskjed om at når, altså, hva er det vi reagerer på, Hva er det vi ser etter, når prater vi sammen, og alltid denne beskjeden om at når man har vondt i magen, så kom og drøft det med meg, så får vi se om det er noe vi melder eller om det er noe vi setter på kontoen for vær varsom, eh, dukker det opp noe mer? *Informant 1.*

Jeg tenker jo at rektor på skolen har en kjempeviktig rolle for å si noe om hvordan dette skal være, og ha rutiner på plass for melding på vegne av skolen da. *Informant 1.*

Informant 3 antydte at hen er usikker på om rutinene på skolen fungerer som de burde. Rutinene sier at bekymringsmeldinger til barneverntjenesten skal gå igjennom ledelsen, slik at lærerne skal slippe belastningen med å være den som melder. Informanten stilte seg spørrende til om rutinene fungerer når hen uttrykker bekymring over elever, men leder like vel ikke vil melde.

Ja, der, eh skal jeg ikke si noe stygt om min egen skole, men det er av og til en,. Altså dem rutinen som dem sier dem har hender at blir fulgt, eller det kan hende jeg har misforstått det som ledelsen sier (...) Men så kan en jo også oppleve at en selv står der og vil sende bekymringsmelding, og ledelsen ikke har lyst. Fordi de ikke står i saken og ser det på samme måte som oss, og da må en jo gjøre det selv. Og da er det vi innimellom, nå har jeg fått ledelsen med meg på den meldingen som jeg nettopp sendte, men det har jo også vært ganger at ledelsen ikke har vært med og, at lærere har måtte gjort det selv, og dem føler at de rutinene som dem sier at dem har, ikke nødvendigvis blir fulgt. *Informant 3.*

Det er jo eneste at det meldes jo vanligvis åpent fra skolene, så du må stå i det når det treffer, fordi at foreldrene må jo konfronteres med det her. Og da er det jo åpent, sånn at det vil jo komme fram hvem som har meldt, hvis det ikke bare er lederen som melder. *Informant 2.*

I den kommunen jeg jobbet i da, og i skolen sine planer så skulle i utgangspunktet rektor være den som sendte bekymringsmeldingen. Men så var det innimellom sånn da at rektor ikke mente at det her var en bekymring. Og da hadde jo allerede jeg skjont og lært og erfart nok at hvis ikke rektor er enig med meg, så kan jeg som, holdt jeg på å si

privatperson eller som i den rollen som jeg hadde som lærer, sende bekymring uten at rektor er enig i det. Så vi hadde rutiner for det, men der jeg ikke var enig så gikk jeg ut over rutinene for at jeg skulle melde den bekymringen jeg hadde. For det er jo en vurdering man gjør selv sant. For at det er ett eller annet som ikke stemmer, det er opplysninger som man har fått som man må dele videre. *Informant 5.*

Informant 5 mener at man bør tørre å stole på egen magefølelse, og forteller at hun ofte har handlet etter magefølelsen. Man må tørre å stole på hva som er riktig og hva som er galt, og når man kjenner at noe er galt, så bør man snakke høyt om det. Du kan snakke med de rundt deg, de du kan med tanke på taushetsplikt, eller ringe PPT eller barnevernet for å få råd.

Har man en magefølelse for at noe ikke er greit, og man har noe som man høvelig kan ta tak i, så meld. Det er ikke noe å lure på, og da er det jo som sagt barneverntjenesten som skal vurdere om det er grunn til bekymring eller ikke. *Informant 5.*

Når du leverer fra deg saken, så har du gjort det som du skal gjøre, også er det neste instans. *Informant 2.*

Jeg mener jo jeg har god kunnskap sammen med kollegaene mine til å vurdere hva som gjør mistanken alvorlig nok til å melde. Vi melder vel heller kanskje litt oftere enn for sjeldent. *Informant 4.*

### **4.3 Møtet med barneverntjenesten**

Det siste steget handler om informantenes møte med barneverntjenesten, deres forventninger og erfaringer med barneverntjenesten. Informantene synes møte med barneverntjenesten er todelt. Det er både bra og utfordrende. De synes barneverntjenesten gjør en god jobb, samtidig som de synes møtet med barneverntjenesten er utfordrende.

Når du jobber tett på unger som for eksempel kontaktlærer da, så synes jeg barnevernet har gjort en glimrende jobb med å bistå, men det er jo den bistå. Altså man må ikke forvente at barnevernet på en måte skal overta saken for deg, men de kan veilede deg til å gjøre det riktig og at dem går inn og veileder foreldrene. *Informant 2.*

Det er jo en av de tingene som vi som jobber ved skole synes er kjempevanskelig. Vi er jo alltid veldig vant til å ha, og sitte på mye kunnskap og få vite veldig mye. Og så

er det jo sånn at barnevernet har taushetsplikt. Sånn at du får ikke vite noe annet enn at meldinga er mottatt. Vi har ingen plikt til å få vite. Og for lærere så er det utfordrende og frustrerende. En ting er at det ligger litt i deres natur og vår natur å ha full kontroll, man ønsker å ha full kontroll. En annen ting er jo det at man ser på seg selv som en som kan være med å hjelpe eleven i stor grad, men ikke får lov. Så fra skolesiden så synes jeg at det var utfordrende. *Informant 1.*

Forventningene til samtlige informanter er at barnevernet tar problemstillingene skolen kommer med alvorlig og prøver å gjøre noe med det. De ser på barnevernet som rette instans å melde ifra til, og ser på barneverntjenesten som en instans som gjør jobben sin, og alle informantene har stor tiltro til barneverntjenesten.

Forventingene er at de følger opp de bekymringene som vi har. Og at de prøver å gjøre sitt beste og litt til for å prøve å finne ut av om det som vi er bekymret for stemmer, men at de gjør så godt de kan for barna. Og at de tenker på barna og ikke foreldrene. *Informant 3.*

(...) jeg føler at når jeg har trengt det, så har jeg fått gode råd, og at det er dyktige folk som jobber der, og jeg ser også resultater av enkelte tiltak som er iverksatt i skolehverdagen, fordi at foreldre kanskje er ærlige om det. Men også fordi at noen har fått det bedring i sin situasjon. *Informant 1.*

Informantene ønsker å kunne ha en dialog med barnevernet i større grad.

(...) altså barnevernet er jo tilgjengelig for å drøfte anonymt. Så de gangene du ikke er helt sikker, så det å ta telefon og ha en samtale med en av rådgiverne og legge frem problemstillinga. Og få litt råd for veien videre. Er veien videre å ta det opp med hjemmet? Er veien videre å forsøke å iverksette tiltak i skolehverdagen, eller er det sånn at barnevernet tenker at her ønsker de å komme på banen, så sier de det. Det var et par anledninger hvor jeg fikk beskjed om at det her må dere forsøke å finne ut av, dette her må dere forsøke å løse selv, også var det et par ganger de sa at dette her skal vi ha melding på, nå melder dere, nå har det gått for langt. *Informant 1.*

I rollen som lærer har man mye i tillegg til elevene mye kontakt med foresatte. Det er viktig å ha et godt samarbeid med foresatte og derfor kan det å sende bekymringsmelding på en elev

føre til reaksjoner fra foresatte. Informant 2 forteller at når man snakker med foreldrene så vil ting ofte rette seg. Informant 1 fortalte at hen tok en telefon til foreldrene og gjorde de oppmerksomme på at det nå sendes det en bekymringsmelding til barnevernet. Dette gjorde hen i stor grad fordi det ikke skulle komme som noe overraskelse eller at foreldrene skulle føle at det var et bakholdsangrep.

(...) nå var det et par av de meldingene som foreldrene ikke skulle ha beskjed om, for å si det sånn. Som var såpass alvorlig at det her, nå går den, også er det barnevernet sitt ansvar. Eh, men i de andre meldingene så tok jeg en telefon til foreldrene å gjorde de oppmerksomme på at nå sender jeg ei melding. En bekymringsmelding til barnevernet. Og det handla i, eller handler i veldig stor grad om at dem skal ha tillitt til skolen. Og i veldig mange tilfeller så er det ikke snakk om noe omsorgsoverdragelse, det er jo snakk om oppfølgende tiltak i regi av barnevernet, og både elven skal fortsette å gå på skolen hos oss og foreldrene skal fortsette å ha en god relasjon til skolen. Og det at man må kunne prate om at nå er vi bekymra, og vi har meldt videre, fordi at vi ønsker at her skal det undersøkes, og dersom dere har behov for hjelp.

(...) Så jeg fulgte alltid opp med en telefonsamtale sånn at, ikke alltid, men de gangene det var naturlig, sånn at det ikke kom som noen overraskelse når barnevernet ringte. Eller når barnevernet oppsøkte dem. *Informant 1.*

Informantene fortalte at foreldre også kan bli lettet når de endelig får hjelp.

Den eleven som jeg fortalte om som vi hadde sendt fem bekymringsmeldinger på i løpet av et halvt år. Da snakka jeg mye med barnevernet, men det var også litt vår frustrasjon om fordi at vi så at foresatte trengte hjelpetiltak i hjemmet. Og det fikk de, men de fikk det på et så merkelig tidspunkt. Når mammaen trengte hjelp til å få gutten på skolen klokka sju om morgenen, så hjalp ikke det at det kom en miljøterapeut i hjemmet klokka halv fem på ettermiddagen. Så den gangen så følte vi veldig på at tiltakene ble satt inn på, altså feil tiltak ble satt inn. Og da var vi også enig med foresatte om at vi bare sender nye bekymringsmeldinger, sånn at det kan hende de skjønner at vi tenker at det er andre ting det er behov for. Bekymringen ligger ikke på hva som skjer på ettermiddag, men på når mor skal få barnet på skolen for eksempel.

*Informant 3.*

Informant 2 fortalte at man ikke trenger å melde til barnevernet så ofte. Informanten fortalte at når man jobber som lærer, så må man ikke alltid melde til barnevernet, men man må samarbeide med foreldrene. Hen fortalte at uten samarbeid med foreldre, så hadde hen nok meldt inn flere bekymringsmeldinger opp igjennom årene. Hen tror det hadde vært flere hvis hen ikke hadde vært åpen og ærlig overfor foreldrene. Hen forteller at hvis ungen blir vaska for sjeldent, så må man si det, man må ikke gå til barnevernet å si det. Fordi at *Hallo, du må dusje ungen din to ganger i uka. Det er normalt.* Informant 2.

(...) som oftest så tar jo foreldrene det veldig tungt. Det er nesten uten unntak at det skjer. Men det er jo en del av den jobben du velger å ha ikke sant, sånn at hvis du skal ha en sånn type jobb, så må du ta de samtale der. Og jeg har jo meldt ifra om bekymringer og også blitt hevna på da, blitt tatt hevn på, som privatperson. Det har også skjedd. Men jeg tenker at det skal man ikke så redd for, sånn er det, det er en del av jobben. Også må man når man jobber med mennesker så tett innpå, så må man ikke være redd, rett og slett. Man må ta de valgene, eller ta de samtale selv om det kan være litt tøft innimellom. *Informant 2.*

Informant 5 la vekt på at det alltid er en vurdering av det du gjør. Hvilke konsekvenser får det, og hvem er det viktig å ta hensyn til?

Og da kan det hende at samarbeidet med foreldre blir skadelindrende, men jeg synes ikke at man kan la være å handle ut ifra at man er redd for at relasjonene skal bli ødelagt. (...) Jeg tenker at man bare må være tøff nok til å tåle det som kommer i etterkant. Jeg synes også at man kan legitimere det man gjør med at jeg har faktisk en offentlig plikt til å gjøre det her. Og da må man jo bare finne ut hvordan man skal få til samarbeid med foreldre i etterkant. *Informant 5.*

Når jeg er kritisk til noen foreldre, så trækker jeg jo inn på deres privatområde, og da sier jeg jo egentlig noe om at jeg synes ikke dere som foreldre gjør en god nok jobb. Så det er viktig at man har tenkt over hva konsekvensene kan bli i ettertid. *Informant 5.*

### **4.3.1 Hva skjer videre?**

Samtlige informanter fortalte at de har fått lite eller ingen tilbakemelding fra barneverntjenesten. De synes det er vanskelig å ikke få vite hva som skjer med elevene. De synes det er helt uforstående at skolen ikke får vite hva som skjer med eleven, fordi de jobber så tett med elevene. De ser på seg selv som personer som kan hjelpe barnet. Hvorfor skal det være så vanntett? Barnevernet har taushetsplikt og lærere har taushetsplikt. Skulle det ikke da gå an at skolen og barneverntjenesten kan ha en mer åpen dialog?

## 5 Diskusjon

Problemstillingen i denne studien er operasjonalisert gjennom tre forskningsspørsmål som hjulpet meg å strukturere arbeidet. Studiens funn vil bli drøftet opp mot teori og forskning. I denne delen benyttes de samme kategoriene som i kapittelet ovenfor for å gjøre kapitlet ryddig og oversiktlig.

Hvordan opplever lærere på barnetrinnet prosessen med å henvise elever ved å sende bekymringsmelding til barneverntjenesten?

- Hva opplever lærere som sitt ansvar?
- Hvilke tegn og signaler hos elever er det som vekker bekymring hos læreren?
- Hvordan opplever lærere samarbeidet med barneverntjenesten?

### 5.1 Hva er det jeg ser?

Lærere har et stort ansvar i jobben sin. De må forholde seg til et komplisert nett av lover, forskrifter og læreplaner, lærebøker og ressurser, ved siden av skolens egne visjoner og målsettinger, skolelederens pedagogiske oppfatninger, elevens ulike forutsetninger og foreldrenes forventninger (Imsen, 2016, s. 18). Skolen har mange oppgaver, og disse er også lærerens oppgaver. Imsen (2016) skiller mellom de overordnede, de generelle oppgavene og de nære oppgavene som læreren møter i det daglige livet i skolen (Imsen, 2016, s. 19). Den menneskelige siden ved lærerarbeidet handler om omsorg, og det å sette seg inn i elevens tankeverden, ta deres kunnskapsmessige og følelsesmessige perspektiv, og forstå hvordan de tenker og føler (Imsen, 2016, s. 20). Hun fremmer at læreryrket har et særlig etisk oppdrag, fordi skolen skal ta vare på andre menneskers barn, det kjæreste foreldrene har, for å gi dem en så god opplæring som mulig. Læreren skal være både forbilde, oppdrager, organisator, formidler og dommer (Imsen, 2016, s. 39).

Læreren er en person som har mulighet til å forandre barnets situasjon gjennom anmeldelse til barnevernet. Læreren er i en unik posisjon når det gjelder å kunne avdekke risiko på et tidlig tidspunkt, hvis en bare er villig til å se og til å gjøre noe med det en ser (Drugli, 2008, s. 25). Barnehagelærere møter mange barn og allmennlærere møter alle barn, og i det inngår også barn som er utsatte for fysiske og seksuelle overgrep. Det er derfor viktig at utdanningen ikke bare setter søkelys på barn i en normal livssituasjon (Øverlien & Sogn, 2007, s. 34).

Jeg stiller meg spørrende til om lærere har tilstrekkelig kunnskap for å se utsatte barn?

Carolina Øverlien og Hanne Sogn har for Nasjonalt kunnskapssenter om vold og traumatisk stress skrevet en rapport, «Kunnskap gir mot til å se og trygget til å handle», som dokumenterer at lærere, barnehagelærere og barnevernspedagoger ikke får tilstrekkelig kunnskap om barns rettigheter, vold og seksuelle overgrep og samtaledidaktikk. Dette kan ifølge rapporten føre til at de utsatte barna ikke blir sett og dermed ikke får den hjelpen de trenger. Rapporten legger fram at lærere og barnehagelærere er i den særegne situasjonen at de ser barn daglig og over tid. Det gir dem anledning til å observere barnas trivsel, endringer i atferd, tegn på skader og andre signaler som kan tyde på at barn lever i en vanskelig situasjon. Dersom lærere, barnehagelærere og andre som arbeider med barn ikke er i stand til å tolke barns ulike signaler, finnes det en risiko for at de vil vurdere barnas vansker ut fra individuelle forklaringer, som at barnet har lære- eller konsentrasjonsvansker, snarere enn å se etter årsaker i barnets livssituasjon (Øverlien & Sogn, 2007, s. 3). Rapporten konkluderer med at det er ekstra problematisk at bare en tredjedel av allmennlærerstudentene og halvparten av barnehagestudentene oppgir at de har fått undervisning om fysiske og seksuelle overgrep (Øverlien & Sogn, 2007, s. 34).

En viktig del av lærerjobben er det å tørre å se etter om det er noe som ikke stemmer hos elevene. Har elevene det bra eller er det noe galt? Informantene ble spurt om de lærte noe om omsorgssvikt eller innsending av bekymringsmelding på studiet. Samtlige svarte at dette var noe de lærte veldig lite eller ingen ting om. En av informantene husker å ha hatt én forelesning om dette. Hen fortalte at det da kom inn en ekstern foreleser som foreleste om dette. Andre fortalte at de kun hadde en liten bolk om dette, og at det var overraskende lite undervisning om temaet.

Thorkildsen (2015) påpeker at på utdanninger som har stor betydning for barns helse og utvikling, som barnehagelærer-, lærer- og helsesøsterutdanninger (nå helsesykepleier), men også en rekke andre, er det alt for liten plass til viktige temaer som vold og seksuelle overgrep mot barn, og hva som kan gjøres den dagen de blir bekymret for noen de har ansvar for. Noen lærer fortsatt ingenting om det. På mange arbeidsplasser er det lite veiledning og få konsultasjonsmuligheter. Mange sitter ensomme med magesfølelsen (Thorkildsen, 2015, s. 15-16).



Man bør tørre å stole på egen magefølelse. *Informant 5.*

Det er viktig at personale i barnehager og skoler har muligheter til å følge opp barn og familier som har det vanskelig. Dette krever kompetanseheving og gode rutiner ved mistanke om omsorgssvikt. Ved å satse på støtte til utsatte barn og familier kan vi både hjelpe barn som lider og høyst sannsynlig bidra til å forebygge alvorlige psykososiale lidelser, deriblant personlighetsforstyrrelser (Klette, 2008).

Informantene mine ble spurt om de selv mener de har nok kunnskap til å sende inn bekymringsmelding. Funnene jeg fant handler i stor grad om at de nå, etter å ha jobbet i mange år, har opparbeidet seg erfaring de trenger. Majoriteten av informantene svarte at de i dag føler de har nok kunnskap, men ikke når de var nyutdannet. Svarene jeg fikk var at når de var nyutdannet var dette skummelt. En fortalte at når hen var nyutdannet visste hen om lovverket, og plikten til å melde. Men når hen kom i usikre situasjoner tenke hen *hva gjør man?*, og syntes det var en vanskelig situasjon å stå i. Det kommer tydelig fram hos flere at det handler om erfaring, fordi man som nyutdannet kanskje ikke er trygg i rollen som lærer de første årene.

Øverlien og Sogn (2007, s. 3) forteller at svært få bekymringsmeldinger til barnevernet om barn utsatt for vold og seksuelle overgrep kommer fra skoler og barnehager. Jeg stiller meg spørrende til om at hvis lærere hadde fått økt kunnskap, ville kanskje flere lærere meldt om vold og seksuelle overgrep?

Utdanningsdirektoratet har et rundskriv *skolepersonaltets opplysningsplikt til barneverntjenesten Udir-10-12*. Hensikten med rundskrivet er å gi veiledning til skoleeiere og skoleledere om personalets opplysningsplikt til barneverntjenesten (Utdanningsdirektoratet, 2021, s. 1). Det står i rundskrivet «For at skolepersonalet skal kunne oppfylle sin plikt til å være på vakt, er det en forutsetning at de har kunnskap om hvilke situasjoner som kan føre til tiltak fra barneverntjenesten og hvilke situasjoner som er så alvorlige at plikten til å melde fra utløses» (Utdanningsdirektoratet, 2021, s. 3).

Inga Marte Thorkildsen har skrevet en bok som heter *Du ser det ikke før du tror det*, som er svært relevant for denne studien. Thorkildsen skriver for at man skal bli i stand til å se at barnet du har i barnehagen, barnet du er nabo til, idrettsleder for, bestemor til, barnet du har i

klassen eller som pasient, forsøker å fortelle deg at de blir mishandlet, misbrukt eller vanskjøttet, så må du tro at slikt kan skje med unger i dette trygge lille landet. For hvis vi ikke tror det, så ser vi det heller ikke, selv ikke når barnet står rett framfor oss (Thorkildsen, 2015, s. 11). Kari Killen (2009) forteller at det er smertefullt å slippe inn på seg den angst, tomhet, sorg og aggresjon som barna og foreldrene på forskjellige måter uttrykker. Hun forteller videre at det er nesten uutholdelig å ta innover seg at det finnes barn som vet lite om hva glede og trygghet er og at det finnes barn som er overbevist over at ingen kan bli glad i dem, barn som daglig bruker mange krefter på å finne ut hvor de har de voksne hen og hvordan de på best mulig kan unngå å utløse deres avvisning og overgrep. Killen hevder at hvis vi erkjenner dette, må vi og vedstå vår egen aggresjon, fordømmelse og kanskje avsky overfor foreldrene (Killen, 2009, s. 66).

Et poeng i studien er at lærere må tørre å innse at ikke alle barn har det bra, og at mange barn ikke har det bra hjemme. Hvis dette får større plass i lærerutdanningen vil kanskje det føre til at flere blir bevisst på dette. Ulempen med å tørre å innse dette kan ifølge Killen skape både angst og uro i oss selv, og det kan være en ekstremt belastende situasjon rent følelsesmessig det å se realiteten i øynene (Killen, 2009, s. 67). Når du derimot jobber som lærer er dette en viktig del av jobben, og man må være nødt til å tørre å se dette.

Irgens (2016) mener at vi av og til befinner oss i enkelte situasjoner i gråsoner for hva som er rett og galt, og hva som er bestemt, og hva som i virkeligheten fungerer, kan reagere mer eller mindre intuitivt: skyldfølelse, skam og frykt kan gjøre at vi ignorerer eller trekker oss unna situasjoner som mulig er ubehagelige eller skremmende, at læring unngås, og at vi lukker øynene for eller bortforklarer situasjoner som vi intuitivt opplever som vanskelige (Irgens, 2016, s. 266).

*Er du usikker på hva du ser?*

Barne-, ungdoms og familiedirektoratet (2021) poengterer at dersom du er usikker på hva du skal gjøre, eller ikke føler deg «sikker nok» på om det er grunn til bekymring, forteller de at du uansett kontakte barneverntjenesten i kommunen din. Der vil du få råd og veiledning, og de kan hjelpe deg å finne ut hva du bør gjøre. Det er bedre å bry seg for mye enn for lite.

Funn i studien forteller at hvis magefølelsen forteller deg at noe er galt, og hvis man har noe høvelig å ta tak i, så meld. Det er barneverntjenesten som skal vurdere om det er grunn til bekymring eller ikke.

### **5.1.1 Bowlbys tilknytningsteori**

Bowlbys hovedhypotese er at alle barn knytter seg til sine omsorgsgivere uansett hvordan de blir behandlet. Jeg tolker dette som at utsatte barn vil uansett hvordan de blir behandlet hjemme, knytte seg til sine foreldre, fordi de må gjøre det for å overleve. Man knytter seg til de på forskjellige måter avhengig av det følelsesmessige samspillet mellom dem og deres omsorgsgivere – hvor omsorgsgiverens sensitivitet spiller en viktig rolle. Der hvor foreldrene er tilgjengelige og sensitive, vil barnet utvikle en trygg tilknytning. Det betyr at barnet føler seg trygg på at hvis det skulle oppstå en fare, hvis de skulle føle seg truet, så vil foreldrene beskytte dem. Barn som ikke opplever slike sensitive foreldre, vil utvikle utrygg tilknytning (Killen, 2009, s. 94).

Den ene informanten fortalte om en elev som sa «jeg kommer ikke til å fortelle hvordan jeg har det hjemme». Hen fortalte at elever er trofaste mot sine foreldre. Barn gjør som regel som foreldrene sier, og i denne saken har kanskje foreldrene sagt at eleven ikke måtte fortelle noe til noen. Øverlien et al. (2017, s. 96) forteller at barn som vokser opp med vold, har en hverdag som er utrygg og destruktiv, og som kan være skadelig for dem. Når barnet er utsatt for vold eller overgrep fra en eller begge foreldrene, innebærer det at de viktigste omsorgspersonene svikter eller ikke tilbyr samme stabilitet i omsorgen.

Tilknytningsteorien har bidratt til vår forståelse av hvordan barn finner ut hvordan de bør forholde seg til tilknytningspersonen for å holde denne innenfor rekkevidde eller muligens for å unngå det barna kan oppfatte som tilknytningspersonens avvisende, utilgjengelige, invaderende, uforutsigbare eller skremmende atferd (Killen, 2009, s. 94).

Tilknytningssystemet er menneskers medfødte tilbøyelighet til å knytte varige følelsesmessige bånd til sine nærmeste omsorgsgivere. Ifølge Bowlby er mennesker født med et behov for å knytte seg til noen større og/eller sterke for å få beskyttelse og omsorg (Klette 2008).

O'Connor, Brendenkamp og Rutter (1999) i Killen (2009) legger hovedvekten på tilknytning når det gjelder evnen til å hankses med stress både i oppveksten og senere i livet. Mangel på

trygg tilknytning og traumatisk stress disponerer barnet til å bli impulsiv, overaktiv og voldelig (Perry 1995a, b) i Killen (2009, s. 95).

### **5.1.2 Konsekvenser**

Konsekvensene et barn kan få av en oppvekst preget av utrygghet, omsorgssvikt, vold og overgrep kan være mange og store, og dette er forhold som utgjør en psykisk helserisiko (Berg, 2012, s. 97). Med tilpasset hjelp og støtte vil de fleste over tid klare seg godt (Øverlien et al., 2017, s. 15).

Læreren kan være en person eleven stoler på og har tillitt til. Hvis målet er å få eleven til å fortelle om den volden hen utsettes for, er det større sjanse for at eleven forteller dette til en person hen har tillitt til. Læreren er også pliktig ifølge norsk lov til å melde fra til barnevernet ved mistanke om at et barn mishandles (Øverlien & Sogn, 2007, s. 12). Lærere handler ut fra individuelle tanker og handlinger. Noe en melder på, vil ikke andre melde på. Det blir derfor en individuell sak om hva lærere mener er alvorlige tegn og signaler fra elever. Studiens funn viser at det er viktig å kunne diskutere og drøfte dette med kollegaer, som kan hjelpe deg når du begynner å bli usikker. Kanskje kollegaene dine ser noe som ikke du ser? En av informantene fortalte at de melder nok litt oftere, enn for sjeldent.

Informant 3 fortalte at med det samme du tenker at du er bekymret, så er meldeplikten utløst, og da skal du melde. Meld når du blir bekymret, og meld heller en gang for mye enn for lite, fordi konsekvensene kan bli så store hvis man lar vær å melde.

Funn i studien viser at man heller ikke vil bli oppfattet som en person som melder hele tiden. Er dette en tanke som kan holde lærere igjen for å sende bekymringsmelding? Informant 4 forteller at de ønsker å ta tak i sakene på en ordentlig måte. Hen forteller også at det må være en balansegang. Det handler om å reagere adekvat, fordi man heller ikke skal overreagere. Man må være litt forsiktig og trå litt varsomt. Vær litt lur og litt strategisk. Ta telefoner hjem, diskuter med den eleven det gjelder. Hen forteller at man må prøve å nærme seg på en forsiktig måte.

Er man usikker på om vilkårene er oppfylt kan man rådspørre barneverntjenesten anonymt. Bevisterskelen i helsepersonelloven § 33 er imidlertid svært lav; uttrykket «grunn til å tro» innebærer at det ikke stilles krav til sikker kunnskap dersom det faktisk foreligger en slik

alvorlig situasjon for barnet, men det må foreligge visse holdepunkter som underbygger mistanken (NKVTS, u.å.).

Fremtredende funn er konsekvensene av å la vær å sende inn bekymringsmelding.

Konsekvensene kan være fatale, fordi det er skadelig for barn å leve i hjem der de over tid ikke føler seg trygge. Når kroppens alarmsystem konstant er i beredskap, vil stressnivået være høyt, og immunforsvaret kan svekkes. Det er særlig langvarig stress som er skadelig for barna. Barnet kan bli mer utsatt for sykdommer og ulike psykiske og fysiske lidelser. Det er dokumentert at denne typen stress over tid kan øke sannsynligheten for å falle ut av skole- og arbeidsliv senere i livet. Når kroppen og hodet alltid er i beredskap, bruker barnet opp energien sin på dette. Da blir det lite eller ingen plass til andre ting. Det er derfor avgjørende at barnet og familien får hjelp tidlig for å hindre skjevutvikling. Jo tidligere barnet og foreldrene får hjelp, jo større er sjansen for at barnet ikke får store skader som det er vanskelig å reparere (Barne-, ungdoms og familiedirektoratet, 2021).

Thorkildsen (2015) mener at vold mot barn er en forbrytelse mot framtida som ødelegger helse, skolegang og tillit i stadig nye generasjoner og koster enorme summer. Volden skjer i relasjoner der barna skulle vært trygge, ofte i deres eget hjem. Mishandling, omsorgssvikt og vanskjøtsel tar barndommen fra barn i alle deler av Norge. Det er opphav til en rekke helseproblemer, fattigdom, rus, kriminalitet, «atferdsproblemer», selvmord og selvmordsforsøk, og det skjer hver dag, i hver eneste kommune i Norge (Thorkildsen, 2015, s. 12).

Traumatiske hendelser som vold og overgrep kan virke inn på utviklingsforløpet til barnet og kan forstyrre dette. For eksempel kan søvnforstyrrelser etter et traume virke direkte inn på læringskapasiteten til barnet. Konsentrasjonsvansker er vanlig etter traumer og kan påvirke skolearbeidet og skoleprestasjoner (Yule & Udwin, 1991 i Øverlien et al., 2017, s. 25).

Hvis eleven ikke har det bra inni seg, så har de vansker for å lære og er ikke mottakelig for læring. (...) Det nytter ikke å lære elevene ABC hvis de ikke har det bra inni seg. *Informant 2.*

Informant 2 mener at som lærer har du et ansvar for å finne ut hvordan elevene har det. Informanten forteller at hvis man går og er ulykkelig, så er man ikke mottakelig for læring heller.

ACE-studien sier noe om hvorfor det er viktig å henvise bekymringsmelding tidlig fordi studier viser at ved å hjelpe barn tidlig, kan føre til at konsekvensene blir mindre når barnet vokser opp. Barnehagelærere og lærere er personer som kommer tidlig inn i livet til alle barn. Hvis alle Norges lærere, nærmere 70 000 lærere, tør å se etter, kan det føre til at det meldes i tidlige stadier, som igjen kan begrense skadeomfang og konsekvensene kan bli færre.

Det kan også bli konsekvenser for deg som lærer hvis du velger å ikke melde bekymring. Ifølge straffeloven § 196 er enhver forpliktet til «gjennom anmeldelse eller på annen måte å søke å avverge en straffbar handling eller følgene av den, på et tidspunkt da dette fortsatt er mulig og det fremstår som sikkert eller mest sannsynlig at handlingen vil bli begått». Unnlater du å avverge kan du straffes med bot eller fengsel inntil ett år (Straffeloven, 2005).

Dersom du jobber med barn og unge er det viktig at du har god kjennskap til det regelverk som regulerer nettopp din taushetsplikt, opplysningsplikt og avvergingsplikt. God forståelse og riktig praktisering av dette regelverket er avgjørende for at du sammen med politi og barnevern kan bidra til at færre barn blir utsatt for vold og overgrep (Politiet, Avvergingsplikt og meldeplikt ved vold og overgrep). For barnets utviklingsmuligheter er tidsfaktoren viktig: Jo tidligere hjelp, desto bedre framtidsutsikter (NKVTS, u.å.).

## **5.2 Sende bekymringsmelding**

Alle offentlig ansatte, uavhengig av om vedkommende arbeider i det offentlige eller i det private, har *plikt* til å gi opplysninger til barnevernet når det er grunn til å tro at et barn blir mishandlet i hjemmet, det foreligger andre former for alvorlig omsorgssvikt eller når et barn har vist vedvarende alvorlige atferdsvansker (Barne-, ungdoms-, og familiedirektoratet, 2019). Offentlig ansatte kan ikke melde anonymt ettersom barneverntjenesten kan trenge ytterligere opplysninger i saken (NKVTS, u.å.).

### 5.2.1 Skolens rutiner – funker de?

Imsen (2016, s. 95) hevder at skolen er en av samfunnets viktigste institusjoner. Den sørger for opplæring av barn og unge slik at de kan fungere som selvstendige samfunnsborgere i et demokratisk samfunn. Målsettingen for skolen, som er nedfelt i opplæringsloven, retter seg eksplisitt mot eleven. I skolen står altså eleven i sentrum. Den viktigste ressursen i enhver skole er lærerne. De skal formidle kunnskap og ferdigheter og hjelpe elevene til å tilegne seg disse. Det kreves at læreren har en substansiell kunnskap om det han eller hun skal formidle. I tillegg er læring en prosess der elever samhandler med andre elever, der lærere samhandler med elever. For læreren betyr dette en innsikt i pedagogikk og didaktikk, altså måter å formidle kunnskap og ferdigheter på til ulike grupper av elever (Postholm & Jacobsen, 2018, s. 29). Skolen består av lærere med ulik fagbakgrunn, kontaktlærere, helsepersonell, vaktmestere, administrativt personell samt ledelse (Postholm & Jacobsen, 2018, s. 30). Det å se på skolen som en organisasjon er viktig fordi organiseringen – både struktur og kultur – danner rammer for hva lærere kan gjøre, både alene og sammen med andre. Organisering av skolen kan både gi og begrense læreres frihet, og dermed påvirke deres atferd (Postholm & Jacobsen, 2018, s. 32). Alt som skjer i skolen er underlagt lov (opplæringslova, friskoleloven), forskrifter og læreplaner (Postholm & Jacobsen, 2018, s. 33). Oppmerksomme og empatiske lærere, et godt læringsmiljø og psykososialt miljø på skolen kan gi beskyttelse for elever. Da blir skolen et godt tilfluktssted hvor det er mulig å kjenne seg trygg og akseptert og hvor en opplever å få til noe (Berg, 2012, s. 98).

Skolens rutiner er veldig viktig i lærers arbeid. Det foreller noe om hvordan lærere skal håndtere ulike saker, og i dette tilfelle hvordan de skal håndtere saker ved bekymring. Det er ikke et krav at den som gir opplysninger er sikker på at situasjonen til eleven er alvorlig, men det må foreligge noe mer enn en vag mistanke. Opplysningsplikten inntreer som tidligere nevnt når en eller flere i skolepersonalet har «grunn til å tro» at det foreligger en situasjon som er omfattet av kriteriene om at et barn blir mishandlet i hjemmet, det foreligger andre former for alvorlig omsorgssvikt, et barn har vist vedvarende alvorlige atferdsvansker eller at det er fare for utnyttelse av et barn til menneskehandel (Utdanningsdirektoratet, 2021, s. 8).

Skolepersonalet må konkret vurdere om opplysningsplikten inntreer, på bakgrunn av sitt faglige skjønn og ut fra den kjennskapen og de opplysningene de har om det enkelte barnet (Utdanningsdirektoratet, 2021, s. 9).

Alle informantene mine ble spurt om skolens rutiner og skolens fokus på omsorgssvikt og innsending av bekymringsmelding. Samtlige skoler som informantene jobbet på, hadde like rutiner som sa at det er rektor eller nærmeste leder som skal være den som sender bekymringsmeldinger. Informant 3 fortalte at de i planleggingsdagene på høsten har noen runder med rutiner rundt bekymringsmelding til barnevernet. Rutinene sier at det skal gå igjennom ledelsen, slik at lærerne skal slippe belastningen med å være den som melder.

Funn i min studie viser at som lærer kan du få et vanskelig forhold med foresatte i ettertid, og at det er derfor bekymringsmeldingene skal sendes gjennom ledelsen. Det er slik at offentlige ansatte kan ikke melde anonymt ettersom barneverntjenesten kan trenge ytterligere opplysninger i saken (NKVTS, u.å.).

Det er ikke alltid lett å sette fingeren på hva som utløser bekymringen. Det kan derfor være lurt å notere bakgrunnen for mistanken, og så fortsette å føre notater etter hvert som man observerer eller snakker med eleven man mistenker blir utsatt for vold eller seksuelle overgrep. NKVTS sier at man burde skrive ned dato tidspunkt for eventuelle observasjoner eller samtaler. Notatene kan bli viktige i en eventuell anmeldelse, melding til barnevernet eller i en rettssak (NKVTS, u.å.).

*Hva hvis ledelsen ikke vil sende bekymringsmeldingen?*

Men så kan en jo også oppleve at en selv står der og vil sende bekymringsmelding, og ledelsen har ikke lyst. Fordi de ikke står i saken og ser det på samme måte som oss. Og da må en jo gjøre det selv. (...) det har jo vært ganger at ledelsen ikke har vært med og at lærere har måtte gjort det selv, og dem føler at de rutinene som dem sier at dem har, ikke nødvendigvis blir fulgt. *Informant 3.*

Viktige funn i studien viser til at av og til vil ikke ledelsen eller rektor sende bekymringsmeldinger. En av informantene fortalte at innimellom mente rektor at det ikke var grunn til bekymring, selv om læreren mente at det var det. Informanten fortalte videre at hen da selv hadde skjønt og erfart at selv om ikke rektor er enig med deg, så kan du i den rollen du har, sende bekymringsmelding uten at rektor var enig.

Så vi hadde rutiner for det, men der jeg ikke var enig så gikk jeg utover rutinene for at jeg skulle melde den bekymringen jeg hadde. *Informant 5.*



*Funker rutinene hvis lærerne ender opp med å sende bekymringsmelding på egenhånd?*

Det er skoleledelsen som skal sørge for at alle ansatte, også lærervikarer er kjent med opplysningsplikten. Opplysningsplikten er pålagt den enkelte ansatte, og selv om opplysningsplikten gjelder den enkelte, kan skolen etablere rutiner som innebærer at opplysningene til barneverntjenesten skal formidles gjennom en overordnet, for eksempel rektor. En slik rutine fratrar like vel ikke den enkelte ansatte sitt selvstendige ansvar for å formidle opplysningene til barneverntjenesten, dersom den overordnede unnlater å videreformidle opplysningene, eller den overordnede ikke er enig i at forholdet bør meldes (Utdanningsdirektoratet, 2021, s.4).

Jeg mener at selv om opplysningsplikten er pålagt den enkelte ansatte vil det nok føles «tryggere» å ha ledelsen i ryggen. Hvis det skulle oppstå noe i ettertid er det fint å ha noen i ryggen som støtter deg og som står sammen med deg i saken.

### **5.3 Møtet med barneverntjenesten**

Skolen er nødt til å samarbeide med andre profesjoner for å hjelpe barn og unge. Det kan være skolens egen helsesykepleier, spesialpedagog eller rådgiver. Det kan også være pedagogisk-psykologisk tjeneste (PPT), barnevernet, politi eller barne- og ungdomspsykiatrisk poliklinikk (BUP) (Johannessen, Skotheim & Holst-Jæger (2020)). De ansatte i barnehage, skole og SFO må være oppmerksomme på barn og unges familiesituasjoner. Barn og unge kan ha en vanskelig livssituasjon på grunn av utfordringer i familie, fattigdom, vanskelig bosituasjon, helseproblemer, rus, vold eller omsorgssvikt (Kunnskapsdepartementet, 2019, s. 78).

I Norge jobber barnevernet for å fremme en trygg barndom og gode oppvekstvilkår for barn og ungdom. Dette viktige samfunnsoppdraget innebærer både en plikt og et ansvar som er forankret i lover og internasjonale konvensjoner. Alle kan en eller annen gang i livet komme i en vanskelig livssituasjon, hvor de har behov for hjelp og støtte til å ivareta egne barns omsorgsbehov. I slike tilfeller har barnevernet et ansvar for å hjelpe familien.

Barneverntjenesten skal samarbeide med andre tjenester når det kan gi bedre hjelp for barnet og familien. Et velfungerende samarbeid handler om å utnytte hverandres ansvarsområder, tilgjengelige ressurser, virkemidler og kompetanse. Det følger også av barnevernloven at barneverntjenesten skal medvirke til at barns interesser ivaretas av andre offentlige organer.

(Barne-, ungdoms- og familiedirektoratet, 2021). Hvis skolepersonalet er i tvil om bekymringen er så alvorlig at den skal meldes til barneverntjenesten, kan det være nyttig å diskutere saken anonymt med andre fagpersoner. Personalet kan også diskutere problemstillinger anonymt med barneverntjenesten og få konkrete råd (Utdanningsdirektoratet, 2021, s. 5)

Funn i studien viser at lærerne er godt klar over barnevernets ansvar, og vet at der de er i tvil i saker, kan ringe og drøfte anonymt med barneverntjeneste. Flere av informantene forteller at når de har trengt det, har de fått gode råd av barneverntjenesten. De opplever at de blir tatt seriøst. Forventningene deres er at barneverntjenesten følger opp de bekymringene skolen kommer med, og prøver å gjøre sitt beste, og enda litt til, for å finne ut om bekymringen stemmer eller ikke. Lærerne forventer at de tenker på barna, og ikke foreldrene.

Det informantene ikke er så fornøyd med er tilbakemeldingene fra barneverntjenesten. Skolen er en offentlig melder. Det innebærer at skolen skal ha en tilbakemelding fra barneverntjenesten innen tre uker (barnevernloven § 6-7 a) etter at barnevernet mottok meldingen. Barneverntjenesten kan i enkelte tilfeller velge å gi offentlig melder informasjon om hvilke tiltak barnevernet eventuelt velger å sette inn (Barne-, ungdoms- og familiedirektoratet, 2019).

Informantene opplever at de kun får vite at meldingen er mottatt, og ikke noe mer. Dette opplever de som vanskelig og utfordrende. Det er vanskelig å ikke få vite om det skjer noe med eleven eller ikke? Blir det satt inn tiltak eller hva skjer?

### **5.3.1 Skole-hjem-samarbeid**

Skolens opplæring skal skje i «samarbeid og forståing med heimen», som det heter i skolens formålsparagraf. Begrepet *hjemmet* vil vanligvis bety *biologiske foreldre* eller andre *juridiske foresatte* som har omsorgsansvaret for barnet (Imsen, 2016, s. 457). Imsen forteller at det generelle bildet er at det kan variere hvor mye foresatte involverer seg i skolen. Det finnes foresatte som er krevende og mener de vet hva som skolen bør gjøre for deres barn, mens andre har stor tillit til lærerne og støtter dem i arbeidet. Enkelte foreldre viser seg sjeldent på foreldremøter og kan være vanskelig tilgjengelig for kommunikasjon. Noen foreldre bor ikke

sammen, noe som kan gjøre samarbeidet mer komplisert, særlig hvis det er konflikt mellom dem. Det er likevel skolens som skal sørge for at kommunikasjonen med hjemmet fungerer og at det utvikles et godt samarbeid. (Imsen, 2016, s. 457). Samarbeidet mellom skole og hjem er regulert i forskriften for skolen, der det er fastsatt hvor mange møter de skal ha i året (Imsen, 2016, s. 21).

Betydningen av et godt samarbeid mellom skole og hjem blir understreket i nesten alle offentlige utredninger om skolen. Ifølge forskriften til opplæringsloven skal foreldresamarbeidet ha eleven i fokus og bidra til elevens faglige og sosiale utvikling. Begrunnelsen for samarbeidet mellom skole og hjem ligger på både individnivå og samfunnsnivå. Barna er det kjæreste foreldrene har, derfor er det viktig å få til et godt samarbeid om det enkelte barnet. Foreldre og foresatte har stor betydning for barnas motivasjon og for hva de høster av kunnskap og holdninger i skoleårene (Imsen, 2016, s. 458).

Funn i studien viser at lærerne kontakter foreldrene når de blir bekymret for elever. Den juridiske siden av samarbeidet mellom skole og hjem er regulert i flere lover, men først og fremst opplæringsloven. De foresatte har oppdrageransvaret og den daglige omsorgen, de skal kjenne til skolens regelverk og at barna oppfyller opplæringsplikten, at de møter forberedt på skolen, gjør leksene sine og holde seg informert om sine barns skolesituasjon. Foreldre har ansvar for praktiske nødvendigheter som den daglige matpakka og at klærne er velegnet. Skolen på sin side har ansvaret for den faglige opplæringen. Skolen skal informere de foresatte om hvilke mål skolen arbeider mot, om innhold og arbeidsformer, og om elevens faglige læring, trivsel og utvikling (Imsen, 2016, s. 459). Studiens funn viser at lærerne ringer hjem til foreldrene og diskuterer saken, så lenge det ikke er snakk om vold eller seksuelle overgrep. En informant forteller at de sier til foreldrene at «akkurat nå så tenker vi at det er lurt at vi tar kontakt med barnevernet og sender en bekymringsmelding, fordi vi ser at gutten eller jenta di har det litt tøft og vi har sett disse tegnene, og da er det riktig av oss, og plikten vår faktisk til å si ifra og sende en bekymringsmelding». Dette opplever samtlige informanter som forholdsvis greit. Studiens funn viser at på den ene siden kan du oppleve at foreldrene faktisk kan bli glad når de får denne telefonen. Foreldrene kan si «jeg trenger faktisk hjelp. Det er fint at du ser dette her». På den andre siden kan foreldre kan bli sinte eller fortvilet. Noen foreldre har blitt så sine at en av informantene mine har blitt hevna på. Det poengteres

likevel i funnene at man ikke kan la vær å melde på grunn av dette. Du kan ikke la vær å melde fordi du er redd for foreldrenes reaksjoner. Du kan som sagt oppleve å bli positivt overrasket over reaksjonene. Informant 2 påpekte at når du jobber som lærer, så er dette en del av jobben. Når du jobber så tett på mennesker, så kan man ikke være redd. Man må ta de samtalene med foreldrene, selv om det kan være tøft.

Barne-, ungdoms og familiedirektoratet (2018) forteller at hvis du har en bekymring for et barn, bør du ta det opp med barnets foreldre på et tidlig tidspunkt. Planlegg gjerne samtalen sammen med en kollega eller din leder. I samtalen bør du informere foreldrene om hva det er som vekker din undring eller bekymring. Vis respekt for foreldrenes synspunkt og lytt til deres innspill. Bli enige om hva dere bør gjøre videre for å hjelpe barnet, og hvem som bør involveres i det videre arbeidet

Forskning viser at samspillet mellom skole og hjem er viktig, og at foreldres og foresattes bakgrunn – utdanning og sosioøkonomisk status – er et forhold som i stor grad kan forklare forskjeller i elevenes karakterer, ferdigheter og trivsel på skolen. Det er derfor viktig å få kunnskap om hvordan samarbeidet mellom skolen og hjemmet fungerer, og hvordan skolen eventuelt kan kompensere for de ulemper som enkelte elever har med seg som en del av sin «families bagasje». Forskning antyder at et godt samarbeid mellom skole og hjem kan utjevne sosiale forskjeller mellom elever og styrke elevens læring og trivsel (Drugli & Nordahl, 2016 i Postholm & Jacobsen, 2018, s. 34).

### **5.3.2 Tiltak**

Konsekvensene et barn kan få av en oppvekst preget av utrygghet, omsorgssvikt, vold og overgrep kan være mange og store, og dette er forhold som utgjør en psykisk helserisiko (Berg, 2012, s. 97). Reaksjonene på det de har opplevd kan komme raskt, være voldsomme eller utvikle seg gradvis. Med tilpasset hjelp og støtte vil de fleste over tid klare seg godt (Øverlien et al., 2017, s. 15). Barne-, ungdoms- og familiedirektoratet forteller at i 2019 fikk rundt 55 000 barn og unge hjelp av barnevernet. Barneverntjenesten jobber etter «minste inngreps prinsipp». Det betyr at det ikke skal brukes mer inngripende tiltak enn det som er nødvendig. I praksis betyr det at barnevernet først og fremst gir hjelp i hjemmet. Omsorgsovertakelse skjer bare når det er svært alvorlige og sammensatte utfordringer. Det er

rundt 1 000 omsorgsovertakelser i året, som innebærer at kommunen overtar omsorgen for barnet (Barne-, ungdoms- og familiedirektoratet, 2021).

Studiens funn viser at foreldre og lærere opplever at feil tiltak blir satt inn. Det blir satt inn tiltak som ikke fungerer, og feil tiltak settes inn på feil tidspunkt. Informant 3 fortalte om en familie som fikk hjelpetiltak i hjemmet, men opplevde at det var feil tiltak som ble satt inn. Familien trengte i all hovedsak å få hjelp til å få barnet på skolen om morgenen, men tiltaket som ble satt inn, var en miljøterapeut som kom hjem til familien på ettermiddagene. Både læreren og foreldre var oppgitte over at feil tiltak ble satt inn, og lærer ble da enig med foresatte om at hen skulle sende flere bekymringsmeldinger slik at barnevernet forsto at det var satt inn feil tiltak til feil tid.

I slike situasjoner viser studiens funn at det burde vært mulig å kommunisere med barneverntjenesten mer åpent, enn det går an nå. Som tidligere nevnt har både skolen og lærerne taushetsplikt og barneverntjenesten har taushetsplikt, og man skulle da kunne tro at det går an å ha en mer åpen dialog fra begge parter.

## 6 Oppsummerende konklusjoner

Studiens problemstilling var:

Hvordan opplever lærere på barnetrinnet prosessen med å henvise elever ved å sende bekymringsmelding til barneverntjenesten?

Problemstillingen var operasjonalisert gjennom tre forskningsspørsmål:

- Hva opplever lærere som sitt ansvar?
- Hvilke tegn og signaler hos elever er det som vekker bekymrings hos læreren?
- Hvordan opplever lærere samarbeidet med barneverntjenesten?

Formålet med denne studien har vært å finne ut hvordan lærere i barneskolen opplever bruk av meldeplikt i skolen og hvordan de opplever møtet og videre samarbeid med barneverntjenesten. Hvordan og hva opplever lærere som sitt ansvar når de blir bekymret for elevers omsorgssituasjon? Jeg har også sett på hvilke konsekvenser som kan oppstå hvis lærere ikke bruker meldeplikten sin.

### 6.1 Hva opplever lærere som sitt ansvar?

I Norge i dag går de aller fleste barn i barnehage og skole. Barn og unge har plikt til grunnskoleopplæring (Opplæringslova, 1998, § 2-1). Ved skoleåret 2019-2020 jobbet det nærmere 70 000 lærere i Norge (Utdanningsdirektoratet, 2019). Læreren er en tillitsperson for elevene sine og har stor mulighet til å fange opp hvis noe ikke er som det skal være. Lærere og barnehagelærere ser barn daglig og over tid, noe som gir dem anledning til å observere barnas trivsel, endringer i atferd, tegn på skader og andre signaler som kan tyde på at barn lever i en vanskelig situasjon (Øverlien & Sogn, 2007, s. 3).

Informantene opplever at de har et stort og viktig ansvar i rollen som lærer. De ser på seg selv som personer som kan være med å hjelpe elevene, og de føler et stort behov for å vite hvordan elevene deres har det. Det kommer fram i studien at informantene opplever at ansvaret deres er å finne ut hvordan elevene faktisk har det.

På skolene er det rutiner som sier at det er leder eller rektor som skal sende bekymringsmeldingene. Dette er for at lærerne skal slippe belastningen med å være den som

melder, fordi man kan oppleve å få et anstrengt forhold til foresatte i ettertid. I de situasjonene leder eller rektor ikke vil melde, har informantene erfart at hvis rektor ikke er enig med deg, kan du i den rollen du er i, sende bekymringsmelding selv om rektor ikke er enig med deg. Informantene sier altså at der de ikke er enig i rutinene, går de utover rutinene ved å sende bekymringsmelding selv. Opplysningsplikten sier faktisk at selv om skolen har rutiner som innebærer at opplysningene til barneverntjenesten skal formidles gjennom en overordnet, for eksempel rektor, har den enkelte ansatte et selvstendig ansvar for å formidle opplysningene til barneverntjenesten (Utdanningsdirektoratet, 2021, s.4).

Selv om opplysningsplikten er pålagt den enkelte ansatte vil det føles tryggere å ha ledelsen i ryggen om det skulle oppstå noe i ettertid. Det å sende bekymringsmelding til barneverntjenesten kan føles utrygt, spesielt for nyutdannede, og det er derfor ubehagelig hvis ikke leder eller rektor spiller på lag med deg. Det vil i tillegg være en belastning for lærerne, hvis de får et dårligere forhold til foreldrene. Det kan for eksempel være ubehagelig å ha utviklingssamtaler og foreldremøter i ettertid. Det kommer fram i studien at det absolutt er en fordel hvis man har ledelsen eller rektor i ryggen.

## **6.2 Hvilke tegn og signalaler vekker bekymring?**

En forutsetning for å kunne hjelpe barn som har blitt utsatt for vold eller overgrep er at profesjonelle på fagfeltet kan identifisere dem. Man må altså være villig til å se barna (Øverlien et al., 2017, s. 16). Man bør som lærer ta et stort ansvar for å reagere hvis en tror at et barn er utsatt for større risiko enn normalt, og en må være villig til å foreta en første vurdering av risiko. Fordi lærere jobber tett med barna, er de i en unik posisjon når det gjelder å kunne avdekke risiko på et tidlig tidspunkt, hvis en bare er villig til å «se» og til å gjøre noe med det en ser (Drugli, 2008, s. 25).

Studien viser at lærerne ser etter tegn og signaler fra eleven sine. De ser etter tegn, men legger vekt på at det er ikke alltid tegnene er der. De tegnene og signalene informantene mine er obs på er endring i atferd. Dette er noe de fort legger merke til. Andre klassiske observasjoner kan være nedstemthet, tristhet, elever som viser større grad av umodenhet, elver som klenger, elever som rett og slett oppfører seg annerledes enn resten av elevene. Annet kan være

observasjoner som handler om oppfølging i hjemmet, for eksempel matpakke, klær, hygiene, lekser, forseinkomming og deltakelse på foreldremøter og utviklingssamtaler.

Det at lærerne ikke ser tegn betyr at de har kunnskap om at det ikke er alle tegn som er synlig. De er klar over at det ikke er alt som kan avdekkes gjennom synlige tegn, og for å finne ut av saker da, er de nødt til å snakke med elevene.

Drugli (2008. s. 25) hevder at for ansatte i skoler vil det å vurdere graden av risiko for et barn sjeldent være noe de skal gjøre. Man bør raskt søke råd enten hos noen internt på jobb eller hos barnevernet hvis en trenger hjelp til å vurdere egne observasjoner. Lærere i denne studien kan føle en usikkerhet om det man ser faktisk stemmer eller ikke stemmer. Noen tegn kan være lettere å legge merke til, som for eksempel atferdsendring, fordi man får konkrete endringer hos eleven.

### **6.2.1 Konsekvenser hvis det ikke meldes**

Dersom lærere, barnehagelærere og andre som arbeider med barn ikke er i stand til å tolke barns ulike signaler, finnes det en risiko for at de vil vurdere barnas vansker ut fra individuelle forklaringer, som at barnet har lære- eller konsentrasjonsvansker, snarere enn å se etter årsaker i barnets livssituasjon (Øverlien & Sogn, 2007, s. 3). Barn som utsettes for fysisk vold og seksuelle overgrep kan risikere å bli betydelig hemmet i deres psykiske og sosiale utvikling. Konsekvenser kan virke inn på barnets atferd, læringsevne og konsentrasjonsevne, noe som igjen kan føre til store konsekvenser for barnets skolesituasjon (Nasjonalt ressursenter for seksuelt misbrukte barn 2002 i Øverlien & Sogn, 2007, s. 53).

Konsekvensene hvis du ikke melder kan i tillegg til eleven, gå utover seg som lærer og offentlig melder. Straffeloven § 196 sier at hvis du unnlater å avverge kan du straffes med bot eller fengsel inntil et år (Politiet: Straffeloven 2005). Det er viktig å legge vekt på at selv om konsekvensene kan være mange og store, betyr ikke det at alle barn får store senskader. Med tilpasset hjelp og støtte vil de fleste over tid klare seg godt (Øverlien et al., 2017, s. 15).

Det er skadelig for barn å leve i hjem der de over tid ikke føler seg trygge. Gode oppvekstvilkår i barndommen gir forutsetninger for et godt liv også i voksen alder, mens



vold og overgrep påfører barn sår og traumer som preger både barndom og voksenliv. Noen barn dør som direkte følge av vold, mens mange bærer med seg betydelige psykiske sår (Mevik et al., 2016, s. 14). Mishandling, omsorgssvikt og vanskjøtsel er opphav til en rekke helseproblemer, fattigdom, rus, kriminalitet, «atferdsproblemer», selvmord og selvmordsforsøk (Thorkildsen, 2015, s. 12). Traumatiske hendelser som vold og overgrep kan virke inn på utviklingsforløpet til barnet og kan forstyrre dette. For eksempel kan søvnforstyrrelser etter et traume virke direkte inn på læringskapasiteten til barnet. Konsentrasjonsvansker er vanlig etter traumer og kan påvirke skolearbeidet og skoleprestasjoner (Yule & Udwin, 1991 i Øverlien et al., 2017, s. 25).

Konsekvensene Centers for disease control and prevention (2021) har funnet er at ACE kan ha varige, negative effekter på helse, velvære, samt livsmuligheter som utdanning og jobbmuligheter.

### **6.3 Hvordan opplever lærerne samarbeidet med barneverntjenesten?**

Barnevernloven skal sikre at barn og unge som lever under forhold som kan skade deres helse og utvikling, får nødvendig hjelp, omsorg og beskyttelse til rett tid. Loven skal bidra til at barn og unge møtes med trygghet, kjærlighet og forståelse og at alle barn og unge får gode og trygge oppvekstvilkår (Barnevernloven, 1993, § 1-1). Loven om barneverntjenesten legger stor vekt på at barn skal få nødvendig hjelp til rett tid.

Studiens funn viser at lærerne synes møtet med barneverntjenesten er delt, både positivt og negativt. De ser på barnevernet som riktig instans å melde til, og de synes barneverntjenesten gjør en god jobb. På den andre siden synes lærerne at det er utfordrende. Læreren ser på seg selv som en som kan være med å hjelpe eleven, men føler at de ikke får lov. Informantene opplever at barneverntjenesten ikke gir de noe informasjon om saken, og de føler at de ikke kommer i posisjon til å hjelpe eller bidra.

Videre vises det at lærerne er godt klar over barnevernets ansvar, og vet at der de er i tvil i saker, kan ringe og drøfte anonymt med barneverntjeneste. Flere av informantene forteller at når de har trengt det, har de fått gode råd av barneverntjenesten. De opplever at de har blitt tatt seriøst. Forventningene deres er at barneverntjenesten følger opp de bekymringene skolen

kommer med, og prøver å gjøre sitt beste, og enda litt til, for å finne ut om bekymringen stemmer eller ikke. Lærerne forventer at de tenker på barna, og ikke foreldrene.

Det informantene synes er utfordrende med, er tilbakemeldingene fra barneverntjenesten. Skolen er en offentlig melder. Det innebærer at skolen skal ha en tilbakemelding fra barneverntjenesten innen tre uker (barnevernloven § 6-7 a) etter at barnevernet mottok meldingen. Barneverntjenesten kan i enkelte tilfeller velge å gi offentlig melder informasjon om hvilke tiltak barnevernet eventuelt velger å sette inn (Barne-, ungdoms- og familiedirektoratet, 2019).. Lærerne forteller at de ikke får vite annet enn at meldinga er mottatt, og at de heller ikke har plikt til å få vite dette. Dette opplever informantene som både frustrerende og vanskelig.

Et ønske fra skolesiden hadde vært å kunne ha en mer åpen dialog med barneverntjenesten. Som tidligere nevnt har både skolen og lærerne taushetsplikt og barneverntjenesten taushetsplikt. Kunne det ikke da gått an samarbeide mer?

## **6.4 Hvordan opplever lærerne prosessen med å henvise elever ved å sende bekymringsmelding til barneverntjenesten?**

Selve prosessen med å henvise elever ved å sende bekymringsmelding til barneverntjenesten kan være lang. Informantene har fortalt at prosessen starter ved at de legger merke til «noe» ved eleven. Jeg skriver «noe» fordi det ikke trenger å være *en* bestemt ting. Det kan for eksempel være at eleven skiller seg ut fra resten av klassen. Videre begynner lærerne å nøste smått i dette, kanskje diskuterer de med andre lærere på trinnet. Har de lagt merke til noe annerledes? Ser de det samme som meg? Majoriteten av informantene fortalte at de da begynte å notere ned ting de ser eller hører. Det kan gjelde ting både elever og foresatte gjør eller sier. Hvis og når lærerne blir bekymret snakker de med eleven det gjelder, ringer hjem til foresatte og de kan diskutere det med leder eller rektor. En av informantene fortalte at når du ringer hjem til foreldrene vil ofte ting rette seg, hvis det derimot ikke gjør det, kan neste steg være å kontakte barneverntjenesten. Selv om det sendes mange bekymringsmeldinger rundt oppfølging av elever, betyr ikke det at det nødvendigvis er snakk om mistanke om omsorgssvikt, vold eller overgrep. Det kan være vanskelig å vite hva mistanken handler om,

men det er heller ikke lærers og skolens ansvar å finne ut av. Det er barneverntjenesten som skal finne ut om det faktisk er grunn til bekymring.

Bekymringsmeldingene som sendes fra skolen skal være ganske detaljert, og rutinene sier at det er leder eller rektor som skal melde, slik at lærerne slipper belastningen med å være den som melder. Hvis det er sånn at ledelsen eller rektor ikke vil melde, presiserer loven at dette er noe en skal gjøre «av eget tiltak». En har altså et helt selvstendig ansvar for på eget initiativ å henvende seg til barnevernet når en er bekymret for omsorgssituasjonen til et barn (Drugli, 2008, s. 59). Majoriteten av informantene synes det å sende bekymringsmelding er forholdsvis greit. Én av informantene synes det er vanskelig på bakgrunn at du må være så detaljert i meldingen som sendes, og fordi du som oftest får et anstrengt forhold til foreldrene etterpå.

Når du jobber med barn og unge er det viktig at du har god kjennskap til det regelverk som regulerer nettopp din taushetsplikt, opplysningsplikt og avvergingsplikt. God forståelse og riktig praktisering av dette regelverket er avgjørende for at du sammen med politi og barnevern kan bidra til at færre barn blir utsatt for vold og overgrep (Politiet, Avvergingsplikt og meldeplikt ved vold og overgrep). En av informantene mine poengterte at med en gang du tenker at du er bekymret, så er meldeplikten utløst og skal da melde.

Funn i studien viser at lærere kan være med å begrense skader hos utsatte elever hvis de melder bekymring tidlig, og hvis riktige tiltak blir satt inn fra barneverntjenesten. Drugli (2008, s. 9) forteller at det er mye vanskeligere å hjelpe større barn som har hatt problemer lenge, enn å hjelpe små barn gjennom tidlig intervensjon. Tidlige tiltak kan trolig forebygge mer alvorlig problemutvikling hos en stor del av barna, og for noen barn vil vanskene forsvinne, hvis de tiltakene som iverksettes er gode nok. Hvis en lærer melder bekymring og det settes inn tiltak på et tidlig stadie, kan det potensielt være med på å begrense problemutvikling senere i livet til eleven. Med tilpasset hjelp og støtte vil de fleste barn klare seg godt over tid (Øverlien et al., 2017, s. 15).

## 6.5 Forslag til videre forskning

I 2020 ble verdens befolkning utsatt for en pandemi på grunn av koronaviruset Covid-19. 12. mars 2020 stengte Norge ned som betød at alle norske skoler ble stengt og det ble tvunget til å ha hjemmeundervisning over internett. Barne-, ungdoms- og familiedirektoratet kan fortelle at det i 2020 var en nedgang i antall bekymringsmeldinger fra skole og helsestasjon/skolehelsetjenesten. Nedgangen var på til sammen 16% sammenlignet med tall fra 2019. Alle skole- og helseinstanser har levert færre bekymringsmeldinger i 2020 enn 2019, unntatt leger/sykehus/tannlege-kategorien, som hadde en svak økning i antall leverte bekymringsmeldinger (Barne-, ungdoms- og familiedirektoratet, 2021).

Tidligere kunnskaps- og integreringsminister Guri Melby fortalte at stengte skoler og barnehager hadde mange negative konsekvenser for barn og unge, og særlig gjaldt dette de mest utsatte barna (Kunnskapsdepartementet, 2020). Disse tallene som Barne-, ungdoms- og familiedirektoratet kommer med vekker nye forskningsbehov. Det hadde vært interessant å forske videre på hvordan lærerne fulgte opp elevene sine i denne perioden, med bakgrunn i elevenes omsorgssituasjon. Hvordan fulgte lærerne opp elevene som de kanskje allerede før skolenedstengningen hadde begynt å legge merke til?

En annen sak det hadde vært interessant å forske på er hvordan nyutdannede opplever bruken av meldeplikt i skolen, og om nyutdannede lærer mer om utsatte barn, omsorgssvikt eller meldeplikt nå enn tidligere?

Helt til slutt kunne det vært nyttig å forske på og finne ut helt konkrete tiltak som kan gjøre samarbeidet mellom skole og barnevern bedre.

## 7 Litteraturliste

American Psychiatric Association: APA (2013). Diagnostic and statistical manual of mental disorders: DSM-5 (5<sup>th</sup> ed.)

Bahus, Marianne K. (2019). Informert samtykke. Hentet 22.09.2021 fra: [informert samtykke – Store norske leksikon \(snl.no\)](#)

Barnevernloven (1993). Lov om barneverntjenester (LOV-1992-07-17-100). Hentet 05.02.21 fra: [https://lovdata.no/dokument/NL/lov/1992-07-17-100#KAPITTEL\\_3](https://lovdata.no/dokument/NL/lov/1992-07-17-100#KAPITTEL_3)

Barne- og familiedepartementet. Barnevern. Hentet 28.10.20 fra: <https://www.regjeringen.no/no/tema/familie-og-barn/barnevern/id1058/>.

Barne-, ungdoms- og familiedirektoratet (2018, 6 april). Fysisk vold. Hentet 28.08.2020 fra: [https://bufdir.no/Nedsatt\\_funksjonsevne/Vern\\_mot\\_overgrep/Vold\\_og\\_overgrep\\_mot\\_barn\\_og\\_unge\\_med\\_funksjonsnedsettelse/Tegn\\_pa\\_vold\\_og\\_overgrep/Fysisk\\_vold/](https://bufdir.no/Nedsatt_funksjonsevne/Vern_mot_overgrep/Vold_og_overgrep_mot_barn_og_unge_med_funksjonsnedsettelse/Tegn_pa_vold_og_overgrep/Fysisk_vold/)

Barne-, ungdoms- og familiedirektoratet (2018, 6 april). Omsorgssvikt. Hentet 28.08.2020 fra: [https://bufdir.no/Nedsatt\\_funksjonsevne/Vern\\_mot\\_overgrep/Vold\\_og\\_overgrep\\_mot\\_barn\\_og\\_unge\\_med\\_funksjonsnedsettelse/Tegn\\_pa\\_vold\\_og\\_overgrep/Omsorgssvikt/](https://bufdir.no/Nedsatt_funksjonsevne/Vern_mot_overgrep/Vold_og_overgrep_mot_barn_og_unge_med_funksjonsnedsettelse/Tegn_pa_vold_og_overgrep/Omsorgssvikt/)

Barne-, ungdoms- og familiedirektoratet (2019, 25 juni). Bekymringsmelding fra skole til barnevern. Hentet 22.21.21 fra: [https://www.bufdir.no/Barnevern/Skoleveileder/Bekymringsmelding/For\\_skolen/Hvordan\\_se\\_nde\\_inn\\_bekymringsmelding/Bekymringsmelding\\_fra\\_skole\\_til\\_barnevern/#heading44642](https://www.bufdir.no/Barnevern/Skoleveileder/Bekymringsmelding/For_skolen/Hvordan_se_nde_inn_bekymringsmelding/Bekymringsmelding_fra_skole_til_barnevern/#heading44642)

Barne-, ungdoms- og familiedirektoratet (2021, 9 februar). Slik jobber barnevernet. Hentet 04.10.2021 fra: [Slik jobber barnevernet \(bufdir.no\)](#)

Barne-, ungdoms- og familiedirektoratet (2020, 12.oktober). Melde fra til barnevernet – offentlig ansatt. Hentet 28.08.2020 fra: [https://bufdir.no/Barnevern/Melde\\_fra\\_til\\_barnevernet/Melde\\_fra\\_til\\_barnevernet\\_offentlig\\_ansatt/](https://bufdir.no/Barnevern/Melde_fra_til_barnevernet/Melde_fra_til_barnevernet_offentlig_ansatt/)

Barne-, ungdoms- og familiedirektoratet (2020, 14 desember). Hjelpetiltak i hjemmet. Hentet 04.12.2020 fra: [https://bufdir.no/Barnevern/Tiltak\\_i\\_barnevernet/Hjelpetiltak\\_i\\_hjemmet/](https://bufdir.no/Barnevern/Tiltak_i_barnevernet/Hjelpetiltak_i_hjemmet/)

Barne-, ungdoms- og familiedirektoratet (2020). Barnevernsstatistikk. Hentet 08.09.2020 fra: [https://bufdir.no/Statistikk\\_og\\_analyse/Barnevern/](https://bufdir.no/Statistikk_og_analyse/Barnevern/)

Barne-, ungdoms- og familiedirektoratet (2020). Oppsummert status i tall for barnevernet  
Hentet 08.09.2020 fra:  
[https://bufdir.no/Statistikk\\_og\\_analyse/Barnevern/Oppsummert\\_status\\_i\\_tall\\_for\\_barnevernet/](https://bufdir.no/Statistikk_og_analyse/Barnevern/Oppsummert_status_i_tall_for_barnevernet/)

Barne-, ungdoms- og familiedirektoratet (2020). Bekymringsmeldinger til barnevernet. Hentet 05.10.20 fra: [https://bufdir.no/Statistikk\\_og\\_analyse/Barnevern/Bekymringsmeldinger/](https://bufdir.no/Statistikk_og_analyse/Barnevern/Bekymringsmeldinger/)

Barne-, ungdoms- og familiedirektoratet (2020). Slik jobber barnevernet. Hentet 28.10.20 fra: [https://bufdir.no/Barnevern/Om\\_barnevernet/Om\\_barnevernet/](https://bufdir.no/Barnevern/Om_barnevernet/Om_barnevernet/)

Barne-, ungdoms- og familiedirektoratet (2021, 13 januar). Hva skjer i en barnevernssak.  
Hentet 09.12.20 fra:  
[https://bufdir.no/Barnevern/Om\\_barnevernet/Gangen\\_i\\_en\\_barnevernssak/](https://bufdir.no/Barnevern/Om_barnevernet/Gangen_i_en_barnevernssak/)

Barne-, ungdoms- og familiedirektoratet (2021, 13 januar). Hva er omsorgssvikt? Hentet 29.09.2021 fra: [Hva er omsorgssvikt? \(bufdir.no\)](https://bufdir.no/Hva_er_omsorgssvikt/)

Barne-, ungdoms- og familiedirektoratet. Barnevern. Hentet 28.10.20 fra  
<https://bufdir.no/Barnevern/>

Berg, Nina B. J (2012). *Føre var! Forebyggende psykisk helsearbeid i skolen*. (1.utg).  
Gyldendal Norsk Forlag AS: Oslo

Braun, Virginia & Clarke, Victoria (2006). Using thematic analysis in psychology.  
Qualitative research in psychology. S. 77-101.

Braun, V., & Clarke, V. (2012). Thematic analysis. Chapter 4, page 57-71. In H. Cooper, P. M. Camic, D. L. Long, A. T. Panter, D. Rindskopf, & K. J. Sher (Eds.), *APA handbook of*

*research methods in psychology, Vol. 2. Research designs: Quantitative, qualitative, neuropsychological, and biological* (pp. 57–71). American Psychological Association. Hentet fra: <https://doi.org/10.1037/13620-004>

Centers for disease control and prevention (2021). Preventing Adverse Childhood Experiences. Hentet 05.03.21 fra: [https://www.cdc.gov/violenceprevention/aces/fastfact.html?CDC\\_AA\\_refVal=https%3A%2F%2Fwww.cdc.gov%2Fviolenceprevention%2Facestudy%2Ffastfact.html](https://www.cdc.gov/violenceprevention/aces/fastfact.html?CDC_AA_refVal=https%3A%2F%2Fwww.cdc.gov%2Fviolenceprevention%2Facestudy%2Ffastfact.html)

Dahlum, Sirianne (2021) Validitet. Hentet 12.09. 2021 fra: <https://snl.no/validitet>

Drugli, May Britt. (2008). *Barn som vekker bekymring*. (2.utg). Cappelen Akademiske Forlag: Oslo

Felitti VJ, Anda RF, Nordenberg D, Williamson DF, Spitz AM, Edwards V, Koss MP & Marks JS. *Relationship of childhood abuse and household dysfunction to many of the leading causes of death in adults: The Adverce Childhood Experiences (ACE) study*. Am J Prev Med. 1998;14(4):245-258. 1998 American Journal of Preventive Medicine. Hentet fra: [https://doi.org/10.1016/S0749-3797\(98\)00017-8](https://doi.org/10.1016/S0749-3797(98)00017-8)

Gyldendal. Kari Killen. Hentet 06.09.2021 fra <https://www.gyldendal.no/forfattere/killen-kari/a-19421-no/>

Imsen, Gunn (2016). *Lærerens verden. Innføring i generell didaktikk*. (5.utg). Universitetsforlaget: Oslo.

Irgens, Eirik J. (2016). *Skolen. Organisasjon og ledelse, kunnskap og læring*. (1.utg). Fagbokforlaget: Bergen

Johannessen, Baard, Skotheim, Torhild & Holst-Jæger, Julie Ek (2020). Samarbeid om elever på tvers. Hentet 10.10.21 fra [Samarbeid om elever på tvers \(utdanningsnytt.no\)](https://www.utdanningsnytt.no)

Killen, Kari (2009). *Sveket 1. Barn i risiko- og omsorgssituasjoner*. 4 reviderte utgave. Kommuneforlaget: Oslo

Klette, Trine (2008). Omsorgssvikt og personlighetsforstyrrelser. Tidsskriftet Den Norske Legeforening 128:1536-40. Hentet 17.10.21 fra:

<https://tidsskriftet.no/2008/06/kronikk/omsorgssvikt-og-personlighetsforstyrrelser>

Kunnskapsdepartementet (2019). *Tett på – tidlig innsats og inkluderende fellesskap i barnehage, skole og SFO*. (Meld.St.6 (2019-2020)). Hentet 10.20.21 fra: [Meld. St. 6 \(2019–2020\) \(regjeringen.no\)](#)

Kunnskapsdepartementet (2020). *Norske skoler var stengt på grunn av korona i ni uker – mot 14 uker i gjennomsnitt i OECD-landene*. Hentet 17.10.21 fra: [Norske skoler var stengt på grunn av korona i ni uker – mot 14 uker i gjennomsnitt i OECD-landene - regjeringen.no](#)

Kvale, Steinar & Brinkmann, Svend (2019). *Det kvalitative forskningsintervju*. 3. utg. Gyldendal Norsk Forlag: Oslo

Liv Merete Reinart, Gunn Elisabeth Vist, Ingvild Kirkehei & Hege Kornør (2018). Folkehelseinstituttet. Hentet fra: <https://www.fhi.no/publ/2018/hvilke-tegn-og-signaler-som-kan-observeres-av-personell-i-barnehage-og-skol/>

Mevik, Kate. Lillevik, Ole Greger. & Edvardsen, Oddbjørg (2016). *Vold Mot barn. Teoretiske, juridiske og praktiske tilnærminger*. (1.utg). Gyldendal akademisk: Oslo

Mørch, Willy Tore & Skre, Ingunn B.: *John Bowlby* i Store norske leksikon. Hentet 16. oktober 2021 fra [https://snl.no/John\\_Bowlby](https://snl.no/John_Bowlby)

Nilssen, Vivi (2012). *Analyse i kvalitative studier. Den skrivende forskeren*. (2. utg). Universitetsforlaget: Oslo

Nasjonalt kunnskapssenter om vold og traumatisk stress. Vold og overgrep. Hentet 25.02.2020 fra: <https://www.nkvts.no/tema/vold-og-overgrep-i-naere-relasjoner/>



Nasjonalt kunnskapssenter om vold og traumatisk stress. Vold og overgrep mot barn. Hentet 17.10.2021 fra: <https://voldsveileder.nkvts.no/vold-mot-barn/>

Nasjonalt kunnskapssenter om vold og traumatisk stress. Melde til barnevern og politi. Hvem skal melde til barnevernet, og når. Hentet 17.10.2021 fra:

[Hvem skal melde til barnevernet? - Veileder om vold i nære relasjoner \(nkvt.no\)](#)

Nasjonalt kunnskapssenter om vold og traumatisk stress. Melde til barnevern og politi.

Hvordan sende bekymringsmelding til barnevernet. Hentet 17.10.2021 fra: [Hvordan sende bekymringsmelding til barnevernet? – Veileder om vold \(nkvt.no\)](#)

Nasjonalt kunnskapssenter om vold og traumatisk stress. Om oss. Hentet 08.09.2021 fra:

<https://www.nkvts.no/om-oss/>

Nasjonalt kunnskapssenter om vold og traumatisk stress (2016). Informasjon om traumatiske hendelser og reaksjoner man kan oppleve i ettertid. Utarbeidet ved NKVTS-2007, oppdatert 2016. Hentet 16.03.21 fra: <https://www.nkvts.no/content/uploads/2019/06/Informasjon-om-traumatiske-hendelser-og-reaksjoner-man-kan-fa.pdf>

Nasjonalt kunnskapssenter om vold og traumatisk stress (2016). Informasjon om traumatiske hendelser og reaksjoner man kan oppleve i ettertid. Hentet 04.10.21 fra: [Informasjon-om-traumatiske-hendelser-og-reaksjoner-man-kan-fa.pdf \(nkvt.no\)](#)

[traumatiske-hendelser-og-reaksjoner-man-kan-fa.pdf \(nkvt.no\)](#)

Norsk helseinformatikk AS (2019). Omsorgssvikt og barnemishandling. Hentet 07.09.20 fra:

<https://nhi.no/sykdommer/barn/sosiale-problemer/barnemishandling/>

NOU 2004:23. (2004). *Barnehjem og spesialskoler under lupen— Nasjonal kartlegging av omsorgssvikt og overgrep i barnevernsinstitusjoner 1945–1980*. Oslo: Barne- og familiedepartementet

Opplæringslova (1998). Lov om grunnskolen og den videregående opplæringa (LOV-1998-07-17-61). Hentet 06.09.2021 fra: [Lov om grunnskolen og den videregående opplæringa](#)

[\(opplæringslova\) - Lovdata](#)

Politiet. Avvergingsplikt og meldeplikt ved vold og overgrep. Hentet 08.09.2020 fra: <https://www.politiet.no/rad/overgrep-mot-barn/avvergingsplikt-og-meldeplikt-ved-vold-og-overgrep/>

Politiet. Mistenker du vold mot barn? Hentet 08.09.2020 fra: <https://www.politiet.no/rad/vold-i-nare-relasjoner/mistenker-du-vold-mot-barn/#undefined>

Politidirektoratet (2018) *Statens barnehus*. Årsrapport 2018. Hentet 15.12.20 Fra: <https://www.politiet.no/globalassets/04-aktuelt-tall-og-fakta/statens-barnehus/statens-barnehus---arsrapport-2018.pdf>

Postholm, May Britt & Jacobsen, Dag Ingvar. (2018). *Forskningsmetode for masterstudenter i lærerutdanning*. (1.utg). Cappelen Damm AS: Oslo.

Statens barnehus. Hentet 15.12.20 fra: <https://www.statensbarnehus.no>

Statistisk sentralbyrå (2020) Barnevern. Hentet 12.10.2021 fra [10674: Meldingar til barnevernet, etter konklusjon, innhald i meldinga, kven som melde saka, statistikkvariabel, år og alder. Statistikkbanken \(ssb.no\)](#)

Straffeloven (2005). Lov om straff (LOV-2005-05-20-28). Hentet fra: <https://lovdata.no/dokument/NL/lov/2005-05-20-28?q=straffeloven>

Svartdal, Frode (2020). Reliabilitet. Hentet 12.09.2021 fra: <https://snl.no/reliabilitet>

Thorkildsen, Inga Marte (2015). *Du ser det ikke før du tror det. Et kampskrift for barns rettigheter*. 3. opplag 2015. Vigmostad & Bjørke AS: Bergen

Tjeldvoll, Arild (2018). Pedagogikk. Hentet 30.08.2021 fra: <https://snl.no/pedagogikk>

Tjeldvoll, Arild (2021). Spesialpedagogikk. Hentet 30.08.2021 fra: <https://snl.no/spesialpedagogikk>

Ulvund, Stein Erik (2020). Barneoppdragelse. Hentet 06.09.2021 fra Store Norske Leksikon: <https://snl.no/barneoppdragelse>

Universitetet i Tromsø. Pedagogikk – Bachelor. Hentet 05.10.2021 fra:

<https://uit.no/utdanning/program/276669/pedagogikk - bachelor>

Utdanningsdirektoratet (2016). Relasjoner mellom elever - Sosial, faglig og emosjonell utvikling og læring. Hentet 26.05.21 fra: <https://www.udir.no/laring-og-trivsel/skolemiljo/sosial-laring-gjennom-arbeid-med-fag/Relasjoner-mellom-elever/Sosial-faglig-og-emosjonell-utvikling-og-laring/>

Utdanningsdirektoratet (2019). Utdanningsspeilet 2019. Grunnskolen - fakta og læringsresultater. Hentet 09.10.21 fra <https://www.udir.no/tall-og-forskning/finnforskning/tema/utdanningsspeilet-2019/fakta-om-grunnskolen/#>

Utdanningsdirektoratet (2021). Skolepersonalets opplysningsplikt til barneverntjenesten udir-10-2012. Hentet 07.09.2021 fra:

<https://www.udir.no/regelverkstolkninger/opplaring/Ovrige-tema/Udir-10-2012/?depth=0&print=1>

Øverlien, Carolina. & Sogn, Hanne (2007). *Kunnskap gir mot til å se og trygghet til å handle*. Publikasjonsserie fra Nasjonalt kunnskapssenter om vold og traumatisk stress. Rapport nr. 3/2007. Hentet 12.04.21 fra:

[https://www.nkvts.no/content/uploads/2018/10/kunnskapmottrygghethandle\\_2007.pdf](https://www.nkvts.no/content/uploads/2018/10/kunnskapmottrygghethandle_2007.pdf)

Øverlien, Carolina., Hauge, Mona-Iren. & Schultz, Jon-Håkon (2017). *Barn, vold og traumer – møter med unge i utsatte livssituasjoner*. (2.utg). Universitetsforlaget: Oslo.

# Vedlegg 1

Det innsendte meldeskjemaet med referansekode 887452 er nå vurdert av NSD.

Følgende vurdering er gitt:

Det er vår vurdering at behandlingen av personopplysninger i prosjektet vil være i samsvar med personvernlovgivningen så fremt den gjennomføres i tråd med det som er dokumentert i meldeskjemaet med vedlegg den 02.11.2020, samt i meldingsdialogen mellom innmelder og NSD. Behandlingen kan starte.

**LÆRERES TAUSHETSPLIKT** Lærere har taushetsplikt, og det er viktig at intervjuene gjennomføres slik at det ikke samles inn opplysninger som kan identifisere enkeltelever eller avsløre taushetsbelagt informasjon. Vi anbefaler at du er spesielt oppmerksom på at ikke bare navn, men også identifiserende bakgrunnsopplysninger må utelates, som for eksempel alder, kjønn, navn på skole, diagnoser og eventuelle spesielle hendelser. Vi forutsetter også at dere er forsiktig ved å bruke eksempler under intervjuene. Studenten og læreren har et felles ansvar for det ikke kommer frem taushetsbelagte opplysninger under intervjuet. Vi anbefaler derfor at studenten minner læreren om taushetsplikten før intervjuet starter.

**MELD VESENTLIGE ENDRINGER** Dersom det skjer vesentlige endringer i behandlingen av personopplysninger, kan det være nødvendig å melde dette til NSD ved å oppdatere meldeskjemaet. Før du melder inn en endring, oppfordrer vi deg til å lese om hvilke type endringer det er nødvendig å melde:

[nsd.no/personvernombud/meld\\_prosjekt/meld\\_endringer.html](https://nsd.no/personvernombud/meld_prosjekt/meld_endringer.html)

Du må vente på svar fra NSD før endringen gjennomføres.

**TYPE OPPLYSNINGER OG VARIGHET** Prosjektet vil behandle alminnelige kategorier av personopplysninger frem til 15.05.2021.

**LOVLIG GRUNNLAG** Prosjektet vil innhente samtykke fra de registrerte til behandlingen av personopplysninger. Vår vurdering er at prosjektet legger opp til et samtykke i samsvar med kravene i art. 4 og 7, ved at det er en frivillig, spesifikk, informert og utvetydig bekreftelse som kan dokumenteres, og som den registrerte kan trekke tilbake. Lovlig grunnlag for

behandlingen vil dermed være den registrertes samtykke, jf. personvernforordningen art. 6 nr. 1 bokstav a.

**PERSONVERNPRINSIPPER** NSD vurderer at den planlagte behandlingen av personopplysninger vil følge prinsippene i personvernforordningen om:

- lovlighet, rettferdighet og åpenhet (art. 5.1 a), ved at de registrerte får tilfredsstillende informasjon om og samtykker til behandlingen
- formålsbegrensning (art. 5.1 b), ved at personopplysninger samles inn for spesifikke, uttrykkelig angitte og berettigede formål, og ikke behandles til nye, uforenlige formål
- dataminimering (art. 5.1 c), ved at det kun behandles opplysninger som er adekvate, relevante og nødvendige for formålet med prosjektet
- lagringsbegrensning (art. 5.1 e), ved at personopplysningene ikke lagres lengre enn nødvendig for å oppfylle formålet

**DE REGISTRERTES RETTIGHETER** Så lenge de registrerte kan identifiseres i datamaterialet vil de ha følgende rettigheter: åpenhet (art. 12), informasjon (art. 13), innsyn (art. 15), retting (art. 16), sletting (art. 17), begrensning (art. 18), underretning (art. 19), dataportabilitet (art. 20).

NSD vurderer at informasjonen om behandlingen som de registrerte vil motta oppfyller lovens krav til form og innhold, jf. art. 12.1 og art. 13.

Vi minner om at hvis en registrert tar kontakt om sine rettigheter, har behandlingsansvarlig institusjon plikt til å svare innen en måned.

**FØLG DIN INSTITUSJONS RETNINGSLINJER** NSD legger til grunn at behandlingen oppfyller kravene i personvernforordningen om riktighet (art. 5.1 d), integritet og konfidensialitet (art. 5.1. f) og sikkerhet (art. 32).

Nettskjema-diktafon, Skype og Zoom er databehandlere i prosjektet. NSD legger til grunn at behandlingen oppfyller kravene til bruk av databehandler, jf. art 28 og 29.

For å forsikre dere om at kravene oppfylles, må dere følge interne retningslinjer og/eller rådføre dere med behandlingsansvarlig institusjon.

OPPFØLGING AV PROSJEKTET NSD vil følge opp ved planlagt avslutning for å avklare om behandlingen av personopplysningene er avsluttet.

Lykke til med prosjektet!

Tlf. Personverntjenester: 55 58 21 17 (tast 1)

## Vedlegg 2

### Vil du delta i forskningsprosjektet

#### *«Læreres erfaring med å henwise bekymringsmelding til barnevernet»*

##### **Forespørsel om å delta i masterprosjekt**

Forespørsel om å bli informant for masterstudent i pedagogikk. Temaet for masterprosjektet er lærers meldeplikt i skolen. Jeg ønsker å intervju lærere som har meldt inn minst én sak til barnevernet. I dette skrivet får du informasjon om målene for masterprosjektet og hva deltakelse vil bety for deg.

##### **Formål med masterprosjektet**

Masterprosjektet handler om læreres erfaringer med å sende inn bekymringsmeldinger til barnevernet. Formålet er å finne ut hva lærere opplever som sitt ansvar når de blir bekymret for et barns omsorgssituasjon. Det er en kvalitativ masteroppgave om lærers meldeplikt i skolen.

Problemstilling: Hvilke erfaringer har lærere med å henwise bekymringsmelding til barnevernet?

- Hva opplever lærere som sitt ansvar når de blir bekymret for en elevs omsorgssituasjon?
- Hvordan opplever lærere sin kompetanse om innsending av bekymringsmeldinger?
- 

##### **Hvem er ansvarlig for forskningsprosjektet?**

Ansvarlige for prosjektet er UiT Norges Arktiske Universitet, med Jon-Håkon Schultz som veileder.

##### **Hva innebærer det for deg å delta?**

Hvis du velger å delta i masterprosjektet innebærer det et personlig intervju. Intervjuet blir tatt opp ved lydopptak, for å senere transkriberes til et tekstformat. Intervjuet vil ta ca. 45 minutter. Du kan når som helst avbryte intervjuet. Det er mulig å gjennomføre intervjuet gjennom Skype/Zoom/Teams eller over telefon om det er å foretrekke. Spørsmålene vil handle om ditt ansvar som lærer å sende inn bekymringsmeldinger til barneverntjenesten, og jeg vil blant annet spørre deg om din opplevelse i møte med barneverntjenesten.

### **Det er frivillig å delta**

Det er frivillig å delta i prosjektet. Hvis du velger å delta, kan du når som helst trekke samtykket tilbake uten å oppgi noen grunn. Alle dine personopplysninger vil da bli slettet. Det vil ikke ha noen negative konsekvenser for deg hvis du ikke vil delta eller senere velger å trekke deg.

### **Ditt personvern – hvordan vi oppbevarer og bruker dine opplysninger**

Vi vil bare bruke opplysningene om deg til formålene vi har fortalt om i dette skrivet. Vi behandler opplysningene konfidensielt og i samsvar med personvernregelverket. Det er kun jeg som masterstudent og min veileder som vil ha tilgang til lydopptakene. Lydopptakene vil bli slettet så fort de er transkriberte. Navn og kontaktopplysninger om informant vil jeg lagre atskilt fra lydopptaket. Som deltaker vil du ikke kunne gjenkjennes i masteroppgavens endelige format.

### **Hva skjer med opplysningene dine når vi avslutter forskningsprosjektet?**

Opplysningene anonymiseres når prosjektet avsluttes/oppgaven er godkjent, noe som etter planen er ca. 15.05.2021. Når prosjektet er avsluttet makuleres og slettes alt materiale som kan lede tilbake til deg som informant.

### **Dine rettigheter**

Så lenge du kan identifiseres i datamaterialet, har du rett til:

- innsyn i hvilke personopplysninger som er registrert om deg, og å få utlevert en kopi av opplysningene,
- å få rettet personopplysninger om deg,
- å få slettet personopplysninger om deg, og



- å sende klage til Datatilsynet om behandlingen av dine personopplysninger.
- 

### **Hva gir oss rett til å behandle personopplysninger om deg?**

Vi behandler opplysninger om deg basert på ditt samtykke.

På oppdrag fra Universitetet i Tromsø har NSD – Norsk senter for forskningsdata AS vurdert at behandlingen av personopplysninger i dette prosjektet er i samsvar med personvernregelverket.

### **Hvor kan jeg finne ut mer?**

Hvis du har spørsmål til studien, eller ønsker å benytte deg av dine rettigheter, kan jeg kontaktes på telefon: 41496595 eller mail: [cgu009@post.uit.no](mailto:cgu009@post.uit.no). Du er også velkommen til å kontakte min veileder Jon-Håkon Schultz på telefon: 93483440 eller på mail: [j.h.schultz@uit.no](mailto:j.h.schultz@uit.no)

Du kan kontakte personvernombud ved Universitetet i Tromsø Joakim Bakkevold, [personvernombud@uit.no](mailto:personvernombud@uit.no) eller telefon: 776 46 322 og 976 915 78.

Hvis du har spørsmål knyttet til NSD sin vurdering av prosjektet, kan du ta kontakt med:

- NSD – Norsk senter for forskningsdata AS på epost ([personverntjenester@nsd.no](mailto:personverntjenester@nsd.no)) eller på telefon: 55 58 21 17.

Med vennlig hilsen

*Jon-Håkon Schultz*

(Forsker/veileder)

*Charlotte Gundersen*

(Student)

---

---

## Samtykkeerklæring

Jeg har mottatt og forstått informasjon om prosjektet «*Læreres erfaring med å henvise bekymringsmelding til barnevernet*», og har fått anledning til å stille spørsmål. Jeg samtykker til:

- å delta i intervju over Skype/Zoom/Teams/Telefon/Fysisk oppmøte

Jeg samtykker til at mine opplysninger behandles frem til prosjektet er avsluttet

---

(Signert av prosjektdeltaker, dato)

# Vedlegg 3

## Intervjuguide

Problemstilling: Hvilke erfaringer har lærere med å henvise bekymringsmelding til barnevernet?

- Hva opplever lærere som sitt ansvar?
- Hvilke tegn og signaler ser lærere etter?
- Hvordan opplever lærere sin kompetanse om innsending av bekymringsmeldinger?

### Innledende spørsmål

Litt løs prat, fortell om intervjuet, studien, spør om informasjonen var ok, om informanten har noen spørsmål. Spør om samtykket, understrek at hen ikke trenger å dele mer enn hen selv ønsker og kan hoppe over spørsmål om hen vil.

Kan du fortelle meg litt om deg selv og hvilken utdanning og jobberfaring du har?

- Hvilket klassetrinn er du lærer på?
- Hvor lenge har du jobbet som lærer?
- Har du jobbet ved flere skoler eller kun en/denne?
  
- Hvor mange bekymringssaker har du meldt inn til barnevernet?
- Lærte du noe om håndtering av omsorgssvikt eller innsending av bekymringsmelding på studiet? Hvis ja, hvordan har den kunnskapen vært til hjelp i situasjoner der du mistenker omsorgssvikt?
- Mener du selv at du har nok kunnskap til å sende inn bekymringsmeldinger?

### Skolens rutiner/planer

- Hvilke rutiner har skolen ved innsending av bekymringsmelding? - Er rutinene klare og tydelige?
- På hvilken måte opplever *du* at skolen har fokus på temaet omsorgssvikt?
- Snakker/drøfter du temaet med kollegaer i pauser/møter ol.?

## **Ved bekymring**

Kan du fortelle meg hva du opplever som ditt ansvar når du er bekymret for en elevs omsorgssituasjon?

- Hvilke tegn ser du etter?
- Hvem rådfører du deg med? Eller søker veiledning hos?
- I hvilken grad opplever du at du har nok kunnskap til å vurdere hva som gjør mistanken «alvorlig nok» til at den utløser meldeplikten?

## **Møtet med barneverntjenesten**

Kan du fortelle hvordan du opplevde møtet med barneverntjenesten?

- Hvordan ble du møtt når du tok kontakt?
- Hvordan opplevde du å bli ivaretatt i prosessen?
- Har du tatt kontakt med barnevernet for å høre om saken?
- Hvilke erfaringer har du med barnevernet? Positive/Negative?
- Hvis svaret er at hen har negative erfaringer med barnevernet, har du da droppet å melde inn en sak i etterkant på bakgrunn av dette?
  
- Hva er dine forventinger til barneverntjenesten?
- Barnevernet kan bli sett på som veldig negativt utenfra for oss som ikke har samarbeidet med dem. Nesten et «foreldrevern» i stedet for barnevern. Har du noen tanker om dette?

I teorien skal terskelen være lav for å melde inn saker til barnevernet, hva mener du om dette?

- Hvor lett/komplisert er det i praksis å sende inn en bekymringsmelding?
- Har du noen ytterligere tanker om hvordan du gjør steget og melder?
- Vil du vurdere din egen terskel som høy eller lav for å sende inn en bekymringsmelding?
- Synes du det er vanskelig å skulle melde ifra om en sak til barneverntjenesten?

## **I etterkant**

- Ja/nei-spørsmål: Hadde du kontakt med barneverntjenesten i etterkant om saken? Hvis ja: Fikk du vite hva som skjedde med saken? Kan du fortelle om saken ble henlagt eller om ble det satt i gang tiltak?
- Du kan risikere å ødelegge relasjon og samarbeidet med foresatte, hvordan påvirker det valget ditt om du skal melde inn til barnevernet eller ikke?

## **Avsluttende**

- Er det noe mer du vil tilføye?
- Kan jeg ringe deg eller sende deg en mail i etterkant om det er noe som er uklart?
- Takk for deltakelsen og bidrag til studien.

