



Brent jord: langsiktige politiske konsekvenser av nedbrenning og tvangsevakuering i Nord-Troms og Finnmark

The Long-Term Political Consequences of Scorched-Earth Tactics and Evacuation in Northern Troms and Finnmark

Marcus Buck

Førsteamanuensis, Institutt for samfunnsvitenskap, UiT – Norges arktiske universitet
marcus.buck@uit.no

Joakim Aalmen Markussen

Post-doc, Institutt for arkeologi og historie, UiT – Norges arktiske universitet
joakim.a.markussen@uit.no

Tor Midtbø

Professor, Institutt for sammenliknende politikk, Universitetet i Bergen
tor.midtbo@uib.no

Jonas Stein

Førsteamanuensis, Institutt for samfunnsvitenskap, UiT – Norges arktiske universitet
jonas.stein@uit.no

Sammendrag

Høsten 1944 iverksatte den tyske okkupasjonsmakten operasjon «Nordlicht», også kjent som «den brente jords taktikk». De materielle ødeleggelsene og de menneskelige omkostningene var enorme. Selve ødeleggelsene og operasjonen er godt dokumentert, men ikke de langsiktige samfunnsmessige og politiske konsekvensene. I denne artikkelen bruker vi to kausale design, endring-i-endringer og den syntetiske kontrollmetoden, for å analysere effektene av nedbrenningen og tvangsevakueringen i Nord-Troms og Finnmark på politisk integrasjon og deltakelse. Vi finner at nedbrenningen har hatt varige effekter på den politiske integrasjonen i Nord-Troms og Finnmark. Både valgdeltakelsen ved stortingsvalg og oppslutningen om Arbeiderpartiet falt mer i de nedbrente kommunene enn i andre nordnorske kommuner og i landet som helhet etter 1945. Vi observerer en kortsiktig nedgang i valgdeltakelsen rett etter krigen, mens den langsiktige negative effekten for Arbeiderpartiet kom først til syne på 1970-tallet. Dette etterslepet kan forklares både med misnøye over håndteringen av krisen samt at nedbrenningen og sivilsamfunnets påfølgende traumer i liten grad ble inkludert i det kollektive minnet om andre verdenskrig.

Nøkkelord

Brent jord, valgdeltakelse, Arbeiderpartiet, kollektivt minne, syntetisk kontroll

Abstract

In the autumn of 1944, the German occupation forces launched Operation Nordlicht, which featured scorched-earth tactics. The material damage and human costs were enormous. The destruction and the operation itself are well doc-

umented, but few studies have looked at the long-term political effects. In this paper, we use two causal designs, difference-in-differences and the synthetic control method, to analyze the long-term political effects of the destruction and the forced evacuation of the people of Northern Troms and Finnmark. We find that the scorched-earth tactics had lasting effects on political integration in Northern Troms and Finnmark. Both voter turnout and support for the Labour Party declined in the affected municipalities compared to other municipalities in Norway in general and Northern Norway in particular. We observe a short-term effect immediately after the war on voter turnout and a lagged negative effect for the Labour Party starting in the 1970s. This can be explained by the growing discontent with rebuilding efforts after the war and that the effects of the scorched-earth tactics and the trauma experienced by the civil society did not really become part of the broader collective memory of World War II in Norway.

Keywords

Scorched-earth tactics, voter turnout, Labour Party, collective memory, synthetic control method

Innledning

Andre verdenskrig er uten tvil den hendelsen som har utløst størst økonomisk og menneskelig skade i moderne norsk historie (Skodvin, 1991). Likevel var det betydelige geografiske forskjeller i omfanget og måten krigen rammet lokalsamfunnene på. Den nordlige landsdelen var tidlig åsted for en rekke krigshandlinger (Kristiansen, 2021), selv om forholdene etter hvert stabiliserte seg under den tyske okkupasjonen (Elenius et al., 2015, s. 323). Høsten 1944 ble imidlertid tyskerne hardt presset av sovjetiske styrker over hele den langstrakte østfronten, og den tyske okkupasjonsmakten satte operasjon «Nordlicht» ut i livet. Den innebar den brente jords taktikk i Finnmark og Nord-Troms. For å demme opp mot sovjetiske styrker ble det besluttet at nær sagt alt som menneskehender tidligere hadde bygd, skulle ødelegges, og sivilbefolkningen skulle evakueres. Den militære delen av denne operasjonen er godt dokumentert (e.g. Holtmark, 1994). En rekke vitnesbyrd og fortellinger om den dramatiske tvangsevakueringen er å finne både i populærvitenskapelige og mer forskningsbaserte arbeider (e.g. Fjørtoft, 1984; Petterson, 2008). Likevel er det få analyser av de langsiktige samfunnsmessige og politiske effektene av de massive ødeleggelsene, selv om flere har påpekt behovet for nettopp det (Dancke, 1986; Fjørtoft, 1984; Skancke, 2015).

En voksende internasjonal forskningslitteratur har begynt å se på effektene av spesifikke krigshandlinger, både på valgdeltakelse og økonomi (Blattman, 2009; Brakman et al., 2004; Koch & Nicholson, 2016; Miguel & Roland, 2011). I denne artikkelen betrakter vi nedbrenningen og tvangsevakueringen av Nord-Troms og Finnmark som et kvasiexperiment (Blom-Hansen et al., 2015) og et eksogent sjokk påført sivilsamfunnet basert på utenforliggende militære hensyn. Fikk dette sjokket noen langsiktige politiske effekter på utviklingen i Nord-Troms og Finnmark? Ved å ta i bruk to forskjellige analyseteknikker, henholdsvis endring i endringer (engelsk Difference-in-Differences (DID)) og syntetisk kontrollmetode (Abadie et al., 2015) analyserer vi de politiske effektene av nedbrenningen. Spesielt den siste metoden har blitt stadig mer utbredt i den internasjonale litteraturen, men den har i liten grad vært anvendt i studier av norske forhold – med Finseraas (2020) som et viktig unntak.

Vår hypotese er at nedbrenningen og tvangsevakueringen frakoblet de berørte områdene fra den norske statsbyggingsprosessen. De kortsiktige effektene av nedbrenning kan knyttes til praktiske utfordringer i et samfunn i oppløsning uten kritisk infrastruktur. De langsiktige effektene knytter vi til kjennetegn ved gjenoppbyggingen og til måten krisen og traumene påvirket det kollektive nasjonale minnet om andre verdenskrig på. Vi operasjonaliserer de politiske effektene gjennom to variabler på kommunenivå: valgdeltakelse ved stortingsvalg og oppslutning om Arbeiderpartiet. Valgdeltakelse er ofte benyttet som en indikator for politisk integrasjon (Blais, 2006), og undersøkelser av norske valg viser en klar sammenheng mellom oppfatningen av stemmegivning som en borgerplikt og faktisk valgdeltakelse (Rose, 2002, s. 152). I denne studien fokuserer vi kun på valgdeltakelse ved stor-

tingsvalg. Arbeiderpartiet har vært det statsbærende partiet i norsk politikk siden krigen. Norsk politikk i etterkrigstiden har blitt beskrevet som «ettpartistaten» hvor Arbeiderpartiet – i kraft av langvarig regjeringsmakt – hadde hovedansvaret for gjenoppbyggingen av samfunnet (Seip, 1963). Partiet satt med ledelsen av den norske regjeringen fra 1936 til 1965. Dermed var det mulig at noen velgere kunne se på Arbeiderpartiet som synonymt med myndighetenes manglende gjenreisningsarbeid og/eller hva som ble en del av det samlede nasjonale kollektive minnet om andre verdenskrig, som ble skapt i etterkant av krigen. Vi antar at oppslutningen om Arbeiderpartiet kan fungere som en indikator på i hvilken grad velgerne har oppfattet seg som en del av gjenreisningsprosjektet og hvordan de har vurdert statens bidrag til gjenoppbyggingen av landsdelen og de nedbrente områdenes plass i det kollektive minnet om andre verdenskrig.

I Rokkans modell for stats- og nasjonsbygging kan man se hvordan den nordnorske periferien i mindre grad har vært integrert i stats- og nasjonsbyggingsprosessen (Rokkan, 1987; Rokkan & Valen, 1964). Rokkans analyser baserer seg imidlertid på en grovkornet definisjon av den nordnorske periferien. Nyere analyser har også vist at det finnes klare periferier i periferien (Stein et al., 2019). Nedbrenningen kan etter vårt syn nærmest sees på som en egen konfliktlinje innenfor den nordnorske landsdelen der integrasjonsprosessen blant de rammede kommunene fremstår som betydelig svakere enn i de andre nordnorske kommunene og landet som helhet.

Hva er de langsiktige effektene av krig?

Hvilke konsekvenser har tapet av sosiale nettverk, hjem, arbeidsplasser, utdanning og redusert tilgang til sykehus, butikker, kirker, offentlige tjenester og offentlig kommunikasjon? Har krigsskader betydning? Slike spørsmål har fått begrenset faglig oppmerksomhet (De Luca & Verpoorten, 2015). Det er likevel mulig å finne noe inspirasjon fra den nyere internasjonale forskningslitteraturen. På den ene siden er det studier som viser at krigsskader kan ha en betydelig negativ effekt på valgdeltakelse og politisk mobilisering. Ifølge denne delen av forskningslitteraturen vil ødeleggelse av liv, infrastruktur og institusjoner tømme ressurser og energi, noe som igjen skal fremme passivitet og apati. Effekten er likevel ikke entydig. Det er for eksempel faglig uenighet om hvorvidt terroranslagene mot Madrid 11. mars 2004 påvirket parlamentsvalget tre dager seinere. Meningsmålingsdata har gitt motstridende konklusjoner (f.eks Bali, 2007). Montalvo (2011) behandler terroranslaget som et naturlig eksperiment (ved å la velgerne som avga sin stemme i utlandet i dagene før terroraksjonen, fungere som kontrollgruppe) og viser at det faktisk førte til en betydelig *økning* i valgdeltakelsen, og derigjennom en valgseier til Sosialistpartiet. Terrorangrepene i Tyrkia på 1990-tallet (Kibris, 2011) og Israel fra 1988 til 2003 (Berrebi & Klor, 2008) skal begge ha ført til et markert oppsving for høyresiden. Det er med andre ord grunn til å tro at krig og ødeleggelser kan ha betydning for både valgdeltakelse og oppslutning for enkeltpartier, selv om retningen på denne effekten er langt fra åpenbar.

Det er undersøkelser som tilsier at eksponering for vold og ødeleggelse har en *mobiliserende* effekt på ofrene, og stimulerer heller enn begrenser kollektiv politisk handling (Bellows & Miguel, 2008; Blattman, 2009; De Luca & Verpoorten, 2015; Robbins et al., 2013). For eksempel har Blattman (2009) sett på effektene av den 20 år lange borgerkrigen i Uganda og finner økt valgdeltakelse i de områdene som ble hardest rammet. Studier på effekten av angrepene på Charlie Hebdo i Paris i 2015 viser at de som reagerte med sinne etter terrorangrepene, hadde signifikant økt valgdeltakelse, mens det ikke var noen effekt blant de som reagerte med frykt (Vasilopoulos, 2018). Geys and Hernæs (2021) har studert

effektene av 22. juli-angrepene i Norge i 2011 og finner at terrorisme påvirker både parti-stemmeintensjoner og evaluering av politiske ledere på kort sikt samt partivalg i faktiske valg på lengre sikt.

Dette er imidlertid ikke bare et spørsmål om effektene finnes, og i hvilken retning de går, men også hvor langvarige de eventuelt er. Nyklassiske vekstmodeller viser at man ofte får en sterk økonomisk vekst i etterkant av kriger, der de eksponerte regionene raskt innhenter de andre regionene (Miguel & Roland, 2011). Dette kan indikere at kriger kun har kortsiktige effekter. På den andre siden er det elementer i gjenoppbyggingsfasen som kan ha mer langvarige konsekvenser. Selve gjenoppbyggingens karakter kan påvirke statens legitimitet. Ikke minst vil såkalt *minnepolitikk* kunne sette mer langvarige spor (Aguilar Fernández, 2008; Rappaport, 1998). Minnepolitikk går ut på «at fortida tas i bruk som en symbolsk kraft i politikken» (Myklebost & Markussen, 2021, s. 62). I de første 20 årene etter 1945 var det Arbeiderpartiet som hadde regjeringsmakten i Norge, og som delvis ved hjelp av en tett tilknytting til Hjemmefronten dominerte en rekke av de sentrale nasjonale institusjonene (Seip, 1963; Slagstad, 1998).

Arbeiderpartifolkenes posisjon etter krigen ble legitimert av deres innsats for Norge under krigen. Dette satte sterke preg på det nasjonale kollektive minnet om krigen. I løpet av kort tid etter 1945 vokste det frem en patriotisk grunnfortelling der deltakerne i Hjemmefronten ble fremstilt som de ubestridte heltene (Stugu, 2021, s. 27–48). Denne heroiske fortellingen overskygget sivilsamfunnets påkjenninger og traumatiske episoder. Samtidig ble problematiske spørsmål knyttet til London-regjeringens og Hjemmefrontens handtering av okkupasjonsårene, forbigått i stillhet. Først mot slutten av 1960-tallet, etter at Arbeiderpartiet mistet stortingsflertallet, kan man finne de første kritiske innvendingene mot den nasjonale grunnfortellingen. Da begynte en ny generasjon å stille kritiske spørsmål ved heroisering av motstandskampen (Stugu, 2021, s. 47–64).

I lys av forskningslitteraturen blir spørsmålet om det finnes mulige effekter av operasjonen Nordlicht. Har den påvirket valgdeltakelsen og oppslutningen om det regjeringsbærende partiet i etterkrigstiden, Arbeiderpartiet? I så tilfelle, var dette en kortvarig effekt, eller har gjenoppbyggingspolitikken og debatten knyttet til minnepolitikken gjort at virkningene ble mer langvarige? Eller for å stille spørsmålet litt annerledes: Kan selve krisehåndteringen ha forsterket de mer umiddelbare effektene av krisen?

For å svare på disse spørsmålene begynner vi med å studere valgdeltakelsen ved stortingsvalg på kommunenivå. Vi anlegger et langsiktig empirisk perspektiv og benytter tidsserier lenge før og etter nedbrenningen. Tidsperspektivet strekker seg fra 1918 til 2017. Vi ønsker å identifisere årsakseffekten av ødeleggelsene på valgdeltakelsen. Dette er utfordrende siden årsakssammenhengen ikke kan utelukkes å være omvendt (deltakelse kan også påvirke krig og kriseforløp), og fordi den politiske utviklingen påvirkes av en rekke andre faktorer. For å møte disse utfordringene, og for å fange opp problemet med økonometrisk identifikasjon, betrakter vi Operasjon Nordlicht som et kvasiexperiment skapt av et eksogent sjokk. Det var tross alt nazistene, ikke lokalbefolkningen, som tok beslutningen om nedbrenning – en beslutning som var motivert av militære hensyn alene (Acemoglu et al., 2011). Vi skiller mellom behandlings- og kontrollgrupper (henholdsvis de berørte og upåvirkede kommunene), og vi antar også et før-og-etter-design (definert av krigen). Det kontrafaktiske – krigssonen uten krigsskaden – er selvfølgelig en hypotetisk konstruksjon. Her antar vi at den gjennomsnittlige valgdeltakelsen i de utsatte kommunene representerer den gjennomsnittlige valgdeltakelsen andre kommuner ville ha oppnådd hvis de hadde fått samme ødeleggende behandling av nazistene. Med andre ord antar vi at de berørte og de uberørte kommunene er utbyttable. De «uberørte» kommunene kan i dette tilfellet betraktes som resten av Norge,

men siden forskningsdesign gjerne blir mer troverdige jo mer lokale de er, sammenligner vi også mer snevert med kommunene i Nord-Norge som ikke ble rammet.

Nedbrenning og gjenreisning: en historisk gjennomgang

I september 1944 startet Sovjetunionen en storstilt offensiv for å drive tyskerne ut av nord-områdene. Finland, som fra 1941 hadde vært Tysklands allierte, ble tvunget av Sovjetunionen til å bekjempe de tyske styrkene og drive dem ut av sitt territorium. General Lothar Rendulic, sjefen for de over 200 000 tyske soldatene på Nordkalotten, innså at også styrkene i Finnmark måtte evakueres for å hindre at de ble omringet dersom Den røde armé besluttet å gå inn i Norge (Eriksen & Halvorsen, 1987, s. 27–28). Da de sovjetiske styrkene krysset grensen til Norge i oktober 1944, ble Finnmark frigjort fra tyskernes okkupasjon åtte måneder før resten av landet. Krigen var likevel på ingen måte over for befolkningen her.

I overenstemmelse med ordrer fra Hitler og den militære overkommandoen i Berlin, hadde Rendulic iverksatt Operasjon Nordlicht. Den innebar en fullstendig evakuering av alle tyske styrker til Lyngen i Troms. Samtidig skulle all bebyggelse og infrastruktur fullstendig ødelegges i områdene som tyskerne forlot. I tillegg skulle hele befolkningen fjernes – med makt om nødvendig. Til tyskernes frustrasjon ble de aller fleste værende. Det var bakgrunnen for at Hitler, den 28. oktober 1944, utstedte en Førerordre der det ble truet med dødsstraff om man ikke fulgte påbudet om å evakuere. I samme ordre kom det eksplisitt frem at «alle hus skal brennes ned til grunnen eller ødelegges» (Eriksen & Halvorsen, 1987, s. 44). Finnmark og Nord-Troms skulle tømmes for folk, og området skulle legges øde.

Førerordren ble effektivt satt ut i livet. Det som kunne brennes ned, ble påtent, mens betongbygninger ble sprengt. Byene i Øst-Finnmark hadde, på grunn av tyskernes sterke tilstedeværelse under okkupasjonen, vært utsatt for sovjetisk bombing gjennom hele krigen, og området var hardt rammet allerede før tyskerne begynte sine ødeleggelser. I byene i Øst-Finnmark, f.eks. Vardø, Vadsø og Kirkenes, ble tyskerne tvunget på retrett før de rakk å ødelegge bebyggelsen fullstendig. De sovjetiske styrkene stoppet på sin side fremrykningen ved Tana den 7. november, og tyskerne hadde dermed bedre tid til å legge byene i Vest-Finnmark fullstendig øde (Gorter et al., 2005). De materielle ødeleggelsene var enorme. Mer enn 10 500 bolighus ble ødelagt i Finnmark fylke. Tyskerne ødela 61 bygninger for offentlig administrasjon, og 141 forsamlingshus, 417 næringsbygg, 229 industribygninger, 309 fiskebruk, 53 hoteller, 54 kontorbygninger, 106 skoler, 19 sykehus og 21 gamlehjem og barnehjem ble brent og ødelagt av tyskerne (Dancke, 1986). Den eneste kommunen i Finnmark som hadde rådhus ved krigens slutt, var Sør-Varanger.

Gjenreisningen

Den norske arbeiderpartiledede regjeringen i London var godt orientert om ødeleggelsene i Finnmark og Nord-Troms (Hauglid et al., 1985, s. 107; Riste, 1979, s. 210). Arbeidet med å planlegge gjenreisningen av den nedbrente landsdelen ble derfor startet i god tid før Tyskland kapitulerte i mai 1945. Allerede i november 1944 hadde arbeidet kommet i gang, og helt fra begynnelsen ble det foreslått å «drøfte hele landsdelens nyskaping» (Dancke, 1986, s. 33). I februar 1945 kom planarbeidet inn i mer faste former, og det ble enda tydeligere at arbeiderpartiregjeringen gikk inn for å modernisere fylket. Inspirasjonen for prosjektet kom blant annet fra Tennessee Valley-prosjektet i USA. Byene i Finnmark skulle ikke bare gjenreises til førkrigsstandard, men fiskerier, næringsvirksomhet, infrastruktur og industri skulle effektiviseres og dimensjoneres for fremtiden – og alt skulle skje planmessig og nøye regulert (Hauglid et al., 1985, s. 111–115).

Finnmark og Nord-Troms – og Nord-Norge for øvrig – skulle knyttes tettere til det politiske sentrum og integreres sterkere i nasjonen. Alt av planarbeid ble likevel gjennomført av regjeringen og dens administrasjon, uten involvering fra berørte lokalsamfunn. Det såkalte *Utbyggingsfondet* ble senere etablert gjennom Nord-Norgeplanen fra 1951 (Elenius et al., 2015; Røvik et al., 2013). Størsteparten av Finnmarks befolkning var hjemløse flyktninger i eget land og hadde naturlig nok verken tid eller mulighet til å involvere seg i planarbeidet. De arbeiderpartiledede myndighetene innførte dessuten et forbud mot å ta seg tilbake til Finnmark på eget initiativ (Hauglid et al., 1985, s. 126). Det var den vanskelige forsynings-situasjonen, og ikke minst mangelen på husvære, som lå bak myndighetenes forbud. Den første fasen av gjenreisningen ble dermed en toppstyrt moderniseringsprosess. For arbeiderpartiregjeringens planleggere fremsto den nedbrente landsdelen som et blankt ark som det kunne tegnes et nytt kart på. Et sentralt spørsmål var om man skulle sentralisere bebyggelsen i utvalgte befolkningsentra. Det ble blant annet foreslått å ikke gjenreise tettsteder og bygder som ble betraktet som vanskelig tilgjengelig. Slike planer måtte imidlertid raskt nedskaleres eller skrinlegges ettersom tusenvis av finnmarkinger tok seg ulovlig tilbake til sine hjemtrakter sommeren 1945. De som reiste tilbake, var frustrert over hvordan planarbeidet forsinket gjenreisningen, og både fra «rikspolitikere i Stortinget og fra partiets egne fotfolk i Finnmark» ble Arbeiderpartiet sterkt kritisert for sin håndtering av situasjonen (Hauglid et al., 1985, s. 196). Arbeiderpartiets representant fra Finnmark A. K. Mikkola satte ord på frustrasjonen da han høsten 1945 i Stortinget sa at det «skal vel ikke være nødvendig å stable opp en hel stab av arkitekter og ingeniører og en hel masse tegninger. Enhver må huske på at det er kaldt å bo i tegninger i Finnmark» (Hauglid et al., 1985, s. 105).

Hjemreisen har blitt betegnet som den største sivile ulydighetsaksjonen i norsk historie (Eriksen & Halvorsen, 1987, s. 224). Når befolkningen først hadde returnert, satt det langt inne for planleggerne å forlange at de skulle flytte på seg igjen. Selv om det flere steder ble vurdert å samle bebyggelse og befolkning i utvalgte nye befolkningsentre, gikk lokale politikere tidlig inn for å gjenreise all ødelagt bebyggelse. Arbeiderpartiregjeringens planer måtte nedskaleres, og resultatet var at nesten all ødelagt bebyggelse ble erstattet. Selv om de opprinnelige planene måtte justeres, var det «et mer strømlinjeformet» Finnmark som vokste frem av ruinene (Eriksen & Halvorsen, 1987; Røvik et al., 2013). Levestandarden ble løftet, men gjenreisningen bidro samtidig til en ensretting av etniske, kulturelle og økonomiske forhold (Bjørklund, 1986, s. 35–36).

De kollektive minnene om tvangsevakueringen

Den storstilte satsingen på Finnmark og Nord-Troms, og på Nord-Norge generelt, førte ikke bare landsdelen ut av ruinene, men tok den også inn i den moderne norske velferdsstaten (Røvik et al., 2013). Med velstandsøkning, gode leveforhold og en tydelig prioritering fra regjeringens side forsvant sivilbefolkningens vonde opplevelser fra rampelyset. Det kunne også se ut som at de traumatiske opplevelsene fra den dramatiske siste krigsvinteren for en stor del ble fortrent av de som hadde opplevd den. Fra 1945 til 1965 var den norske krigshistorien inne i sin mest patriotiske fase. I den grad nedbrenningen og ødeleggelsene i Finnmark ble diskutert på denne tiden, var hendelsene uløselig knyttet til den vellykkede gjenreisningen. Arbeiderpartiregjeringens representanter bidro til å utvikle dette narrativet, noe som kom tydelig frem under de mange norsk-sovjetiske minnemarkeringene i Kirkenes: På 15-årsdagen for frigjøringen av Finnmark i 1959 kunne Utenriksdepartementet fortelle at «vi gleder oss til å vise [den sovjetiske delegasjonen] hva vi har bygget opp i løpet av disse femten årene» (Markussen, 2020, s. 107). Det er vanskelig å vite sikkert hvordan lokalsamfunnene i Finnmark og Nord-Troms reagerte på at myndighetene fremstilte den

katastrofale nedbrenningen som en vellykket modernisering av landsdelen de første tiårene etter krigen. Det finnes likevel svært lite materiale som tyder på at innbyggerne var kritiske – i alle fall etter at boligbyggingen kom i gang.¹ Arbeiderpartimyndighetenes narrativ var dessuten ikke uberettiget: For de aller fleste innbyggerne i Finnmark og Nord-Troms representerte gjenreisningen et betydelig løft i boligstandarden. Regjeringens satsing på regionen ga arbeidsplasser, økonomisk vekst og optimisme.

Fra slutten av 1960-årene ble imidlertid Arbeiderpartiets suksessfortelling utfordret fra flere hold. I 1966 skrev Ottar Brox at gjenreisningen og innføringen av Nord-Norgeplanen i 1951 hadde ødelagt et særegent økonomisk system i Nord-Norge (Brox, 1966, s. 116). I 1984 stilte han spørsmål om ikke «måten Nord-Norges økonomi var organisert på [før krigen], med sine åpne og frie ressurser, husholdet som den dominerende enhetstype og yrkeskombinasjon som tilpasningsform, var bedre egnet for dårlige enn for gode tider» (Brox, 1984, s. 44). Kritikken tilsa at Aps suksessfortelling også hadde ignorert viktige skyggesider.

Utover 1970-tallet ble den patriotiske fortellingen utsatt for stadig skarpere kritikk, spesielt fremstillingen av de nordnorske krigshendelsene. En ny generasjon uten personlige minner fra den siste krigsvinteren gravde frem fortellinger fra foreldre og besteforeldre, og de ble overrasket over omfanget av hendelsene, og over hvor lite de hadde hørt om dette. Først nå fikk lidelsene, traumene og påkjenningene merkbare oppmerksomhet i litteraturen. Frigjøring og gjenreisning – kjerneelementene som Arbeiderpartiet hadde lagt vekt på – ble fortrent av et nytt og kritisk søkelys på *tvangsevakueringen*. Denne minnepolitiske protesten kom tydeligst til syne ved at nordnorske forfattere utover 1980-tallet fokuserte på menneskelige lidelser og påkjenninger – perspektiver som i stor grad hadde vært fraværende i den patriotiske grunnfortellingen. De nye fremstillingene fikk støtte fra selv et noe uventet hold: I 1985 betegnet Kong Olav nedbrenningen av Finnmark som «den største katastrofen som har hendt oss [nordmenn]» (Brinch & Iversen, 2001, s. 206)².

Oppsummert er det ingen tvil om at nedbrenningen av Nord-Troms og Finnmark fremstår som en av de mest omfattende og traumatiske opplevelsene i Norge under krigen. Den rammet en gruppe av befolkningen som holdt til i den ytterste periferien. Finnmark og Nord-Troms ble trukket med i den sentralstyrte gjenreisningen av Nord-Norge. Traumene til lokalbefolkningen fikk i liten grad plass i det kollektive norske minnet om krigen før det gradvis i løpet av 70-tallet ble mer oppmerksomhet på at nedbrenningen av Nord-Troms og Finnmark var delvis fraværende i det kollektive minnet om andre verdenskrig i Norge. Dette kan ha ført til at gjenlevende, men ikke minst etterkommerne har reagert både mot det generelle politiske systemet og mer spesifikt mot Arbeiderpartiet, som satt med regjeringsmakten både før, under og etter krigen. Dette kan ha gitt seg uttrykk gjennom to mekanismer. For det første kan velgerne ha valgt å ikke delta i valg i protest mot en stat som ikke inkluderte deres fortelling i det kollektive minnet, eller hadde gjort en for slett jobb i gjenreisningstiden. For det andre kan velgerne, som tidligere hadde stemt på Arbeiderpartiet, ha valgt å enten holde seg hjemme eller stemme på andre partier.

-
1. I 1950 ble det gjennomført en spørreundersøkelse blant de som bodde i gjenreiste hus i Finnmark. Av 100 familier som deltok i undersøkelsen, rapporterte rundt 60 % at de hadde fått «huset som tenkt», eller at de var «bra/omtrent fornøyd». Totalt 37% rapporterte at de «ikke fikk huset som vi hadde tenkt». Spørreundersøkelsen dreide seg i hovedsak om den tekniske og arkitektoniske utførelsen av husene. Det er derfor vanskelig å konkludere med at f.eks. misnøye over planløsningen i det nye huset betydde at de også var misfornøyd med gjenreisningen, Arbeiderpartiet eller narrativet om en suksessrik modernisering som vokste frem på denne tiden (se Hage, 1999, s. 229–232).
 2. Sitatet stammer opprinnelig fra dokumentarserien «Finnmark mellom øst og vest» fra 1985. Serien er laget av Knut Erik Jensen og finnes på NRK. Kongens sitat innleder den første episoden.

Metode og data

Dataene vi skal analysere her, byr på visse utfordringer. Ett problem er at de ikke fanger opp endringer i befolkningen som skyldes flyttinger til og fra kommunene (King, 1997; King et al., 2004). Men ettersom Finnmark og Nord-Troms i stor grad har vært preget av fraflytting, er det lite sannsynlig at velgermassen i 2017 besto av særlig mange innflyttere uten noen forbindelse til nedbrenningen og gjenoppbyggingen. En annen utfordring er at myndighetene gjennom kommunesammenslåinger og andre strukturreformer har endret de territoriale enhetenes status (og størrelse) over tid. I perioden vi studerer har antallet kommuner variert fra 688 i 1916 via 744 i 1945 til 426 i 2017. Imidlertid gjør kommunedatabasen til NSD det mulig å hente ut data aggregert til konstante enheter over tid. Fordi vi opererer med de 743 kommunene i 1945 som konstante enheter, vil en del av enhetene ikke lenger være selvstendige kommuner når vi nærmer oss 2017. Det har imidlertid vært få endringer i områdene som ble utsatt for Operation Nordlicht. Antallet kommuner er redusert fra 28 til 25 i 1964 og videre til 24 i 1992 (se appendiks for en oversikt over kommunene rammet av Nordlicht). I kontrollområdene, altså resten av Nord-Norge og hele landet, har det vært større endringer i kommunegrensene, men det har langt mindre betydning for det fenomenet vi studerer.

For å vurdere den mulige effekten av Operasjon Nordlicht på valgdeltakelsen og Arbeiderpartiets velgeroppslutning anlegger vi både et langsiktig perspektiv over nærmere hundre år (1918–2017) og et landsdekkende perspektiv som inkluderer samtlige norske kommuner. Vi ønsker å identifisere den *kausale* effekten av nedbrenningen, noe som alltid vil være utfordrende så lenge vi har å gjøre med observasjonsdata der alt fra konfunderende faktorer, gjensidige effekter og modellavhengighet kan bidra til misvisende resultater. I vårt tilfelle bør imidlertid selve designet av analysen bidra til å isolere de reelle årsakseffektene. Operasjon Nordlicht har karakter av et naturlig eksperiment: Det var tross alt okkupasjonsmakten som gjennomførte nedbrenningen – og det basert på rene militære og strategiske avveininger rettet mot en ytre fiende (Sovjetunionen) løsrevet fra interne politiske forhold (Acemoglu et al., 2011; Miguel & Roland, 2011). For å styrke den kausale tilnærmingen ytterligere bygger designet på to grunnleggende dikotomier, nærmere bestemt før versus etter samt eksperiment- versus kontrollgruppe. Her definerer nedbrenningen skillet mellom før og etter, mens de nedbrente og uberørte kommunene danner henholdsvis eksperiment- og kontrollgruppen. Mens eksperimentgruppen, dvs. alle de nedbrente kommunene i Finnmark og Nord-Troms, er enkel å identifisere, er avgrensingen av kontrollgruppen mer utfordrende. En åpenbar og relevant kontrollgruppe er alle uberørte kommuner i resten av landet, og disse vil da også inngå som et sammenligningsgrunnlag i analysen nedenfor. Men ettersom «forskningsdesign vanligvis blir mer troverdig når de er lokale» (Keele & Titiunik, 2016, s. 89), foretar vi også en mer snever geografisk sammenligning der de nedbrente kommunene kun vurderes opp mot andre *nordnorske* kommuner. Vi antar at større nærhet gir bedre sammenlignbarhet. Enkeltlandsanalyser som denne vil dessuten gjøre det mulig å holde konstant en rekke institusjonelle, kulturelle og økonomiske faktorer som varierer på tvers av landegrensener, som igjen ville ha komplisert analysen.

Den empiriske analysen er todelt. Den første delen inneholder to enkle analyser der vi 1) beskriver grafisk utvikling i valgdeltakelsen og Arbeiderpartiets oppslutning over tid, og 2) gjennomfører en analyse av endring-i-endringer, hvor de gjennomsnittlige endringene i de nedbrente og uberørte kommunene sammenlignes i periodene før og etter nedbrenningen. Hovedresultatene av DID-analysen presenteres i form av en koeffisient fra en enkel regresjonsmodell basert på følgende tre forklaringsvariabler (og et restledd): en dummy for krigsslutt (0 før og 1 etter krigen), en dummy for to ulike grupper (0 for kontrollgruppen og

1 for eksperimentgruppen) samt samspillet mellom disse to variablene, som gir følgende enkle ligning:

$$\text{Deltakelse}/A_p = \alpha + \beta_1 \text{Krig} + \beta_2 \text{Eksperiment} + \beta_3 \text{Krig} * \text{Eksperiment} + e$$

Analysen fokuserer på β_3 i ulike settinger for å få et grovt estimat av kausaleffekten av nedbrenningen.

Analysens andre del bygger på en *syntetisk kontrollmetode* (SCM), som er en mer stringent og informativ metode enn DID. SCM ble først introdusert av Abadie og kolleger (Abadie et al., 2015) og er blitt beskrevet som «kanskje den viktigste innovasjonen innenfor litteraturen om policyevaluering de siste femten årene» (Athey & Imbens, 2017, s. 9). Vi bruker SCM til å sammenligne den faktiske utviklingen i de nedbrente kommunene (eksperimentgruppen) med den kontrafaktiske utviklingen for de samme kommunene basert på utviklingstrekkene i de uberørte kommunene (den syntetiske kontrollgruppen) før nedbrenningen (intervensjonen). Ettersom tidsseriene før krigen er relativt korte og datatilgjengeligheten begrenset, har vi valgt å benytte en minimalistisk modell for prediksjon av utviklingen i eksperimentgruppen som kun inneholder tidsseriene for kontrollkommunene uten å legge til ekstra forklaringsvariabler (heriblant laggede avhengige variabler)³. Variablene er mindre viktig enn designet som skiller før fra etter og kontroll fra behandling. Det avgjørende med denne metoden er, som vi kommer tilbake til, å kunne predikere utfallsvariabelen best mulig før begivenheten finner sted. Dette er da også hovedgrunnen til at vi har benyttet oss av data kun fra stortingsvalg. De nasjonale føringene i slike valg gir bedre prediksjonskraft enn ved kommunevalg. Det kontrafaktiske forblir alltid skjult og hypotetisk: Ingen vil med sikkerhet kunne si hvordan utviklingen i de nedbrente kommunene hadde vært dersom de ikke hadde vært nedbrent. Analysen forutsetter imidlertid at de eksponerte og uberørte kommunene er sammenlignbare, og at vi kan bruke informasjonen fra de uberørte kommunene til å predikere utviklingen i de nedbrente kommunene. Ettersom tidsserien for den syntetiske gruppen ikke er direkte observerbar, behandler SCM den estimerte intervensjonseffekten som et tilfelle med manglende data som imputeres i datasettet. Den kausale effekten av intervensjonen kan deretter enkelt identifiseres som forskjellen mellom den observerte utviklingen for eksperimentgruppen og den predikerte utviklingen for den samme gruppen etter intervensjonen. I stedet for å måtte basere seg på én enkelt kontrollgruppe, som i mange effektstudier, er den kontrafaktiske sammenligningen i SCM basert på flere kontrollenheter som hver for seg, men i ulik grad, bidrar til å forme den kontrafaktiske beskrivelsen.

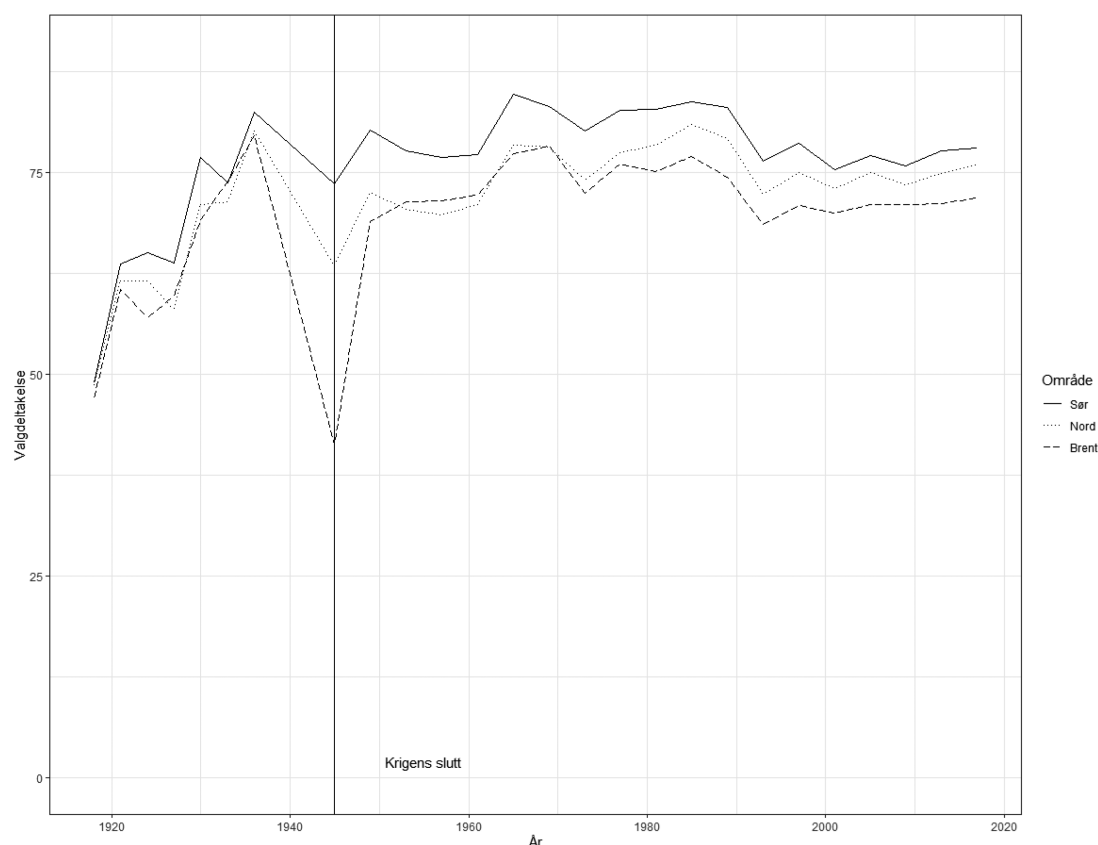
Den syntetiske kontrollmetoden kommer i flere ulike varianter. Her benytter vi metoden som er utviklet av Xu (2017), kalt *generalisert syntetisk kontroll*. Det er en metode som blant annet benytter kryssvalidering for å optimalisere estimeringsprosessen. I motsetning til den originale metoden til Abadie et al. (2015) gjør den det mulig å analysere ikke bare én, men flere eksperimentenheter. Akkurat det er avgjørende i dette tilfellet ettersom flere kommu-

3. Mer konkret skyldes minimalismen en mangel på relevante og reliable forklaringsvariabler som a) strekker seg langt nok tilbake i førkrigsperioden og b) omfatter samtlige norske kommuner. Pre-intervensjonsperioden er dessuten relativt kort og tidsintervallene relativt lange, noe som begrenser antallet frihetsgrader i prediksjonsmodellen. Når det er sagt, er selve essensen i den syntetiske kontrollmetoden å bruke kontrollenheteres tidsserier til å estimere den kontrafaktiske utviklingen. Variablene er mindre viktig enn designet som skiller før fra etter og kontroll fra behandling. Det avgjørende med denne metoden er, som vi kommer tilbake til, å kunne predikere utfallsvariabelen best mulig før begivenheten finner sted. Dette er da også hovedgrunnen til at vi har benyttet oss av data kun fra stortingsvalg. De nasjonale føringene i slike valg gir bedre prediksjonskraft enn ved kommunevalg.

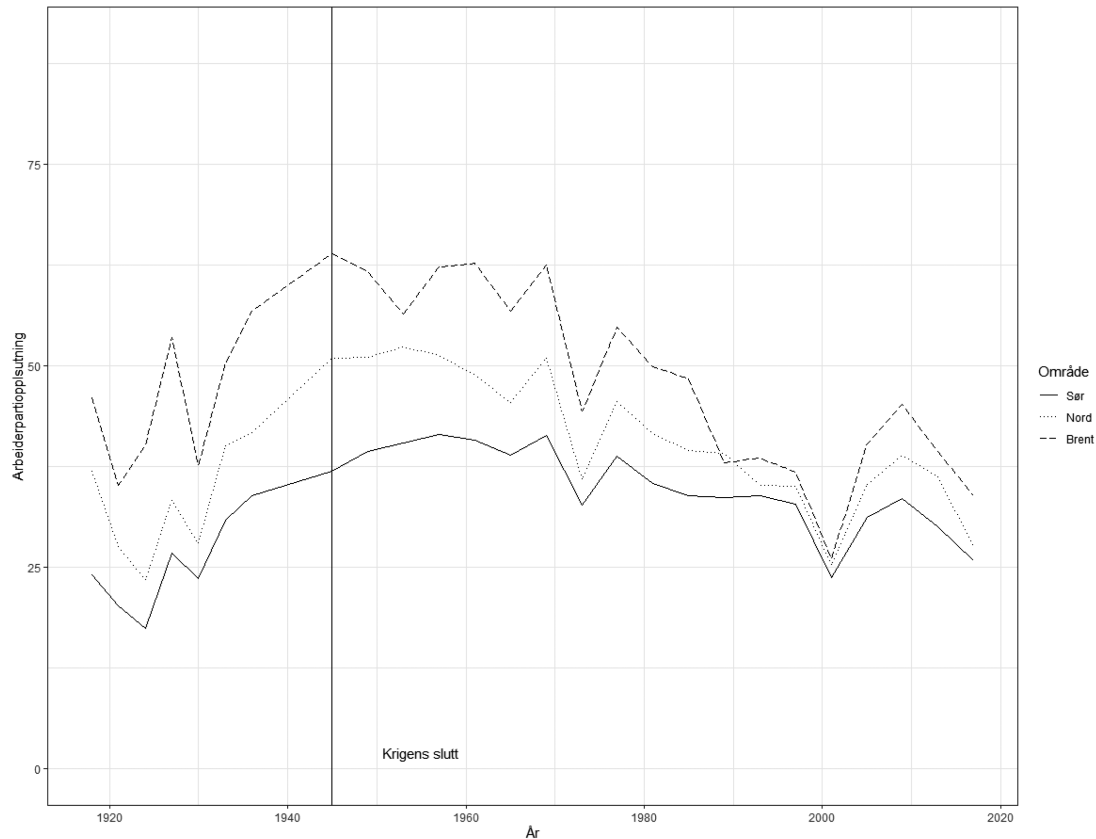
ner ble rammet av nedbrenningen. Legg også merke til at SCM ikke krever den restriktive parallelltrendforutsetningen som i DID (se f.eks Samartsidis et al., 2018). Analysen her inkluderer altså ikke kontrollvariabler i tradisjonell forstand, men tillegger i stedet tidsseriene for kontrollkommunene kontrollfunksjonen. I analysen sammenligner vi de nedbrente kommunene enten med andre kommuner i Norge generelt eller med andre kommuner i Nord-Norge spesielt. For å skaffe nok et referansepunkt sammenligner vi også Sør-Norge med Nord-Norge *uten* de nedbrente kommunene med forventningen om at denne forskjellen er mindre enn forskjellen skapt av nedbrenningen. Analysen er gjennomført med R-pakken, *gsynth* (Xu et al., 2017).

Dataene har vi hentet fra kommunedatabasen til NSD. Kommunestrukturen er som nevnt fra 1945, noe som gir 743 kommuner. Vi fokuserer kun på stemmegivning ved stortingsvalgene. Legg merke til at frekvensen for valgene er kortere før andre verdenskrig (treårsintervaller) enn etter krigen (fireårsintervaller). Det siste stortingsvalget før krigen er i 1936. Grunnet partisplittelsen på 1920-tallet, er det et litt uklart hvordan Arbeiderpartiet skal defineres under pre-intervensjonsperioden. For valgene i 1921 og 1924 har vi valgt å legge sammen stemmene til Det Norske Arbeiderparti og Norges Socialdemokratiske Arbeiderparti.

Resultater



Figur 1. Utviklingen i valgdeltakelse ved stortingsvalg fra 1918 til 2017 for Sør-Norge (hel linje), Nord-Norge uten de nedbrente kommuner (prikkete linje) og de nedbrente kommunene (stiplet linje).



Figur 2. Utviklingen i Arbeiderpartiets oppslutning ved stortingsvalgene fra 1918 til 2017 for Sør-Norge (hel linje), Nord-Norge uten de nedbrente kommuner (prikkete linje) og de nedbrente kommunene (stiplet linje).

Figur 1 og 2 viser utviklingen i henholdsvis valgdeltakelsen og Arbeiderpartiets oppslutning ved stortingsvalgene fra 1918 til 2017. Vi ser at valgdeltakelsen utvikler seg relativt parallelt i de tre områdene bestående av Sør-Norge (fet linje), Nord-Norge uten de nedbrente kommunene (lys grå stiplet) og de nedbrente kommunene i Nord-Troms og Finnmark (mørk grå stiplet). Selv om deltakelsen faller i alle tre områdene umiddelbart etter krigen, er nedgangen mest markert i området som ble utsatt for Operasjon Nordlicht, noe som ikke er overraskende tatt de enorme ødeleggelsene i betraktning. Figuren indikerer imidlertid også en mer langsiktig effekt av nedbrenningen. Vi ser at selv om deltakelsen i de nedbrente kommunene etter hvert tar seg opp igjen sammenlignet med de to kontrollgruppene, begynner den igjen å avta fra 1970-tallet og utover. Vi mener altså at en slik langtidseffekt kan knyttes til de fysiske, psykiske og sosiale senvirkningene av Operasjon Nordlicht.

Et annet påfallende trekk ved valgdeltakelsen i Figur 1 er den ubetydelige forskjellen både i nivå og utviklingen i deltakelsen mellom de tre områdene før andre verdenskrig. Mangelen på forskjeller før krigen og store forskjeller etter krigen er i seg selv en indikasjon på krigens betydning. Dette gjelder spesielt for de nedbrente kommunene hvor nedgangen i etterkrigstiden har vært sterkest, også sammenlignet med resten av Nord-Norge. Den tverrgeografiske likheten i førkrigsårene finner vi imidlertid ikke igjen i oppslutningen om Arbeiderpartiet. Av figur 1 fremgår det at populariteten til det statsbærende partiet er konsekvent *høyere* i de nedbrente kommunene gjennom hele undersøkelsesperioden. Samtidig har også *fallet* i oppslutningen vært mye større der enn andre steder, noe som har ført at nivået i oppslutningen etter hvert har konverget mot landsgjennomsnittet. Det er slike

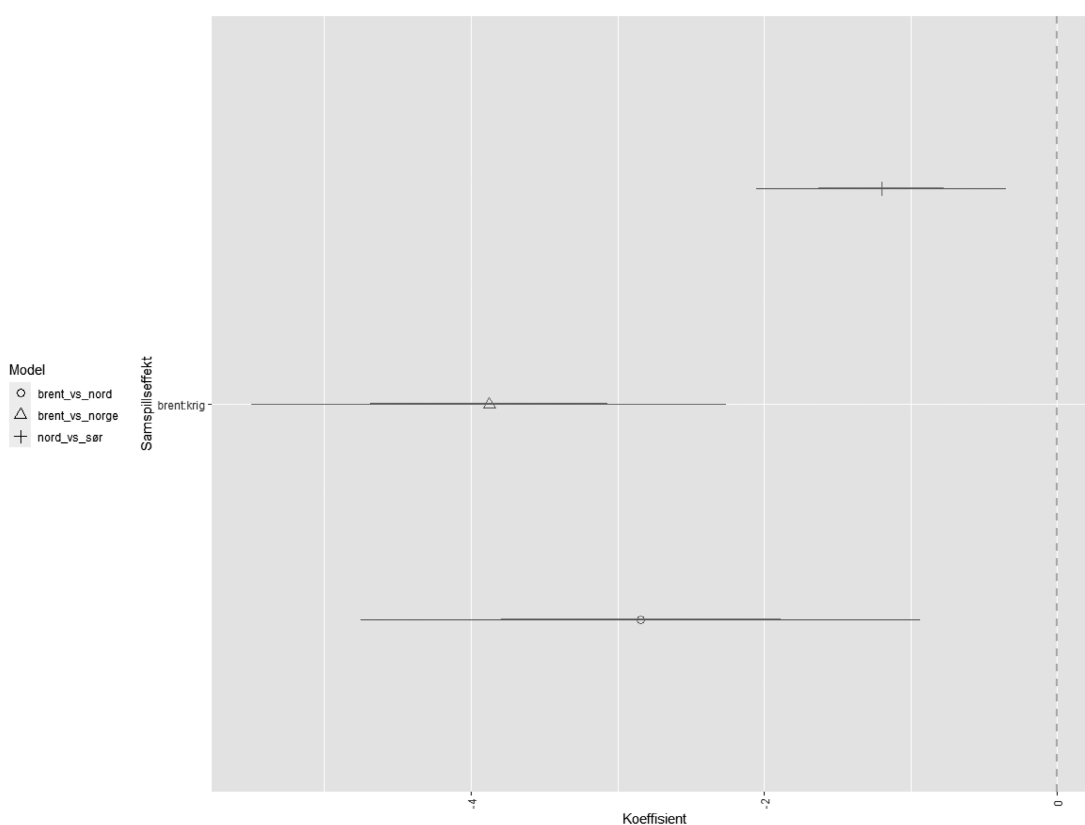
relative forandringer som DID-analysen fanger opp, og som vi nå skal se nærmere på (se tabell 1 og figur 2).

Tabell 1. Gjennomsnitt og endring i gjennomsnitt for henholdsvis valgdeltakelse og Arbeiderpartiets velgeroppslutning før og etter andre verdenskrig i tre områder.

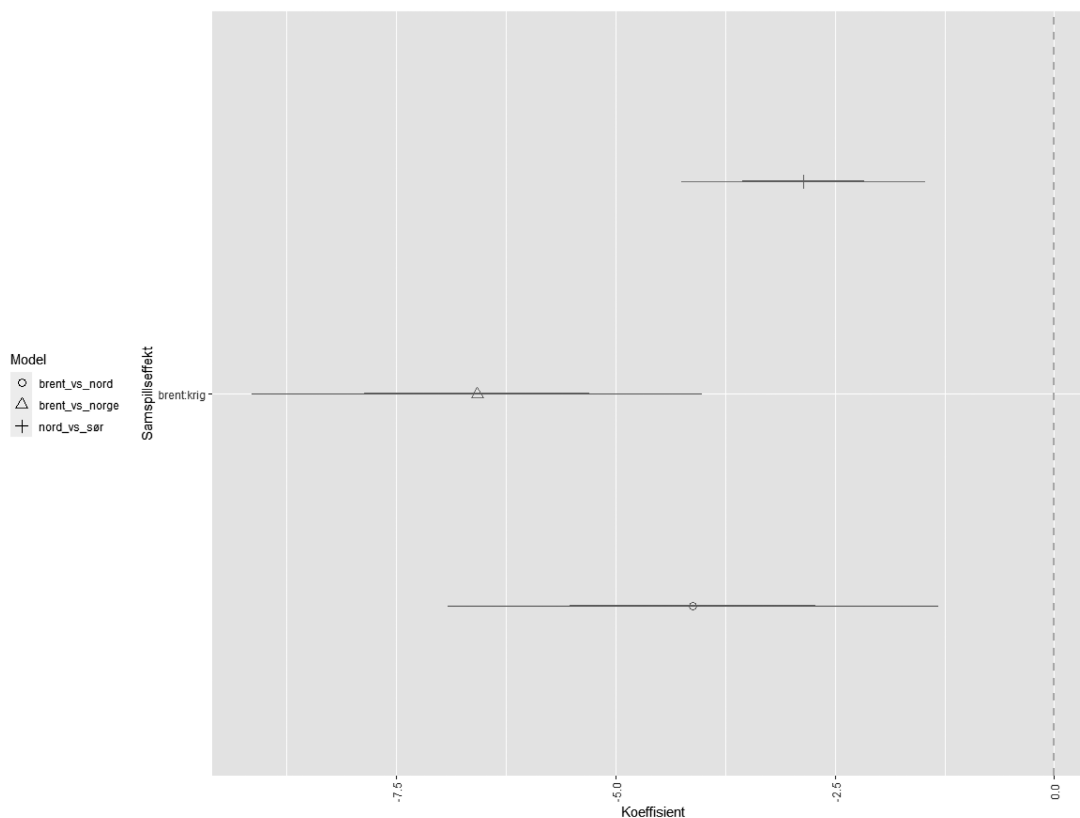
	Valgdeltakelse			Oppslutning om Arbeiderpartiet		
	Brent	Nord	Sør	Brent	Nord	Sør
Før krigen	63,8	62,5	67,7	45,6	34,4	26,9
Etter krigen	71,1	72,60	78,2	48,5	41,4	36,3
Endring	7,2	10,1	11,1	2,9	7,0	9,4

Kilde: NSD Periode 1918–2017. Kommuneinndeling fra 1945, 743 kommuner. 27 nedbrente kommuner, 148 uberørte kommuner i Nord-Norge og 568 kommuner i Sør-Norge. Stortingsvalget i 1945 definerer intervensjonstidspunktet. Antall kommuner totalt er 743, og antall stortingsvalg er 26.

Tabell 1 viser at kommunene som ble utsatt for nedbrenningen, faktisk hadde en noe *høyere* gjennomsnittlig valgdeltakelse enn det som var typisk for andre kommuner i førkrigsperioden. Samtidig er økningen i valgdeltakelsen i de krigsrammede kommunene betydelig *lavere* enn i de to andre områdene.



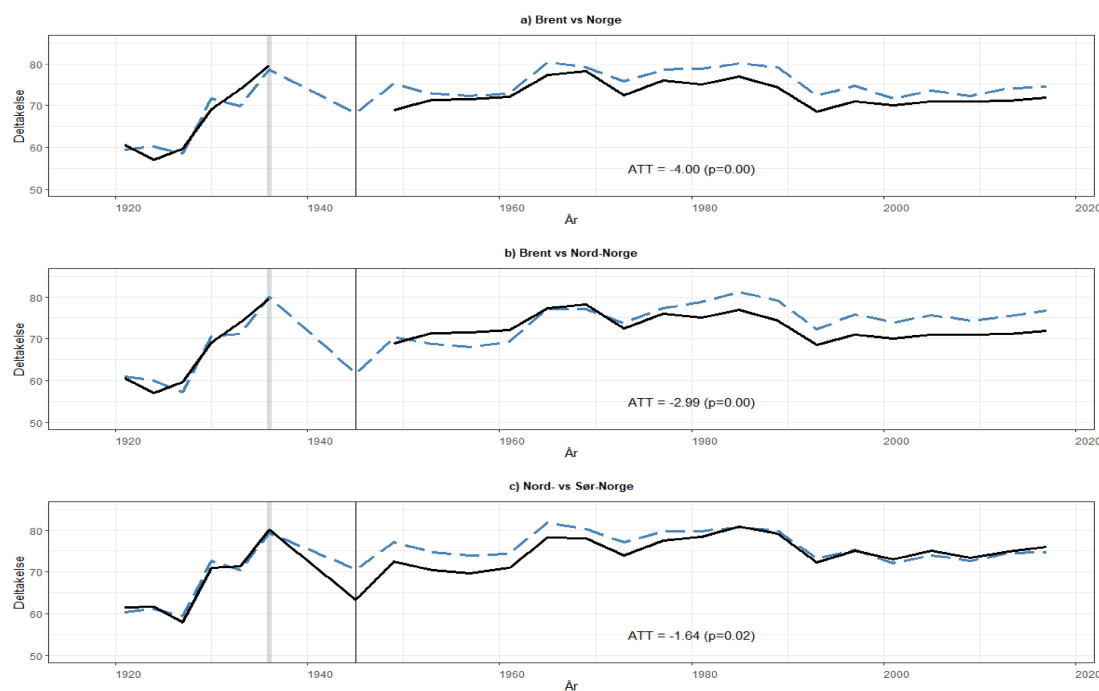
Figur 3. Endring-i-endringer for valgdeltakelse: koeffisienten for samspill mellom intervensjon (krigen) og eksperimentvariabel (definert av de tre områdene) i en standard, lineær regresjon.



Figur 4. Endring-i-endringer for oppslutningen om Arbeiderpartiet: koeffisienten for samspill mellom intervensjon (krigen) og eksperimentvariabel (definert av de tre områdene) i en standard, lineær regresjon.

Figur 3 og 4 viser den estimerte endringen i endringene målt ved regresjonskoeffisienten, β_3 (for fulle modeller se appendiks 2). Her ser vi at den største forskjellen forekommer mellom de nedbrente kommunene og resten av landet (estimert $\beta_3 = -3,9$ poeng, $p = 0,000$), men det er også en tydelig og statistisk signifikant forskjell mellom deltakelsen i de nedbrente kommunene og resten av Nord-Norge (estimert $\beta_3 = -2,8$, $p = 0,003$). Forskjellen mellom Sør-Norge og Nord-Norge uten de nedbrente kommunene er signifikant, men ganske liten (estimert $\beta_3 = -1,2$, $p = 0,005$). Den samme tendensen finner vi også for oppslutningen om Arbeiderpartiet. Oppslutningen i det krigsrammede området er markert høyere før krigen, men den påfølgende økningen er likevel klart svakere enn i resten av landet. Nedgangen i oppslutning er størst når de krigsrammede kommunene sammenlignes med resten av landet (estimert $\beta_3 = -6,6$, $p = 0,000$). Nok en gang er nedgangen klart større i de nedbrente kommunene enn i resten av Nord-Norge (estimert $\beta_3 = -4,1$, $p = 0,003$). Samtidig er forskjellen mellom de skånedde kommunene i Nord-Norge og kommunene i Sør-Norge klart lavere (estimert $\beta_3 = -2,9$, $p = 0,000$). I sum tilsier analysen så langt at både valgdeltakelsen og oppslutningen om Arbeiderpartiet har falt mer i de nedbrente kommunene enn andre steder i Norge inkludert andre kommuner i Nord-Norge.

Spørsmålet er hvorvidt tendensene som er beskrevet til nå, kan gjenføres og eventuelt nyanseres i en SCM-analyse. Vi beholder den samme tredelingen av områdene. Figur 5 og 6 sammenligner den faktiske utviklingen (svart linje) mot den kontrafaktiske utviklingen (blå stiplet linje), der den sistnevnte altså er en forventet utvikling dersom nedbrenningen ikke hadde funnet sted. Figurene viser også den gjennomsnittlige esti-



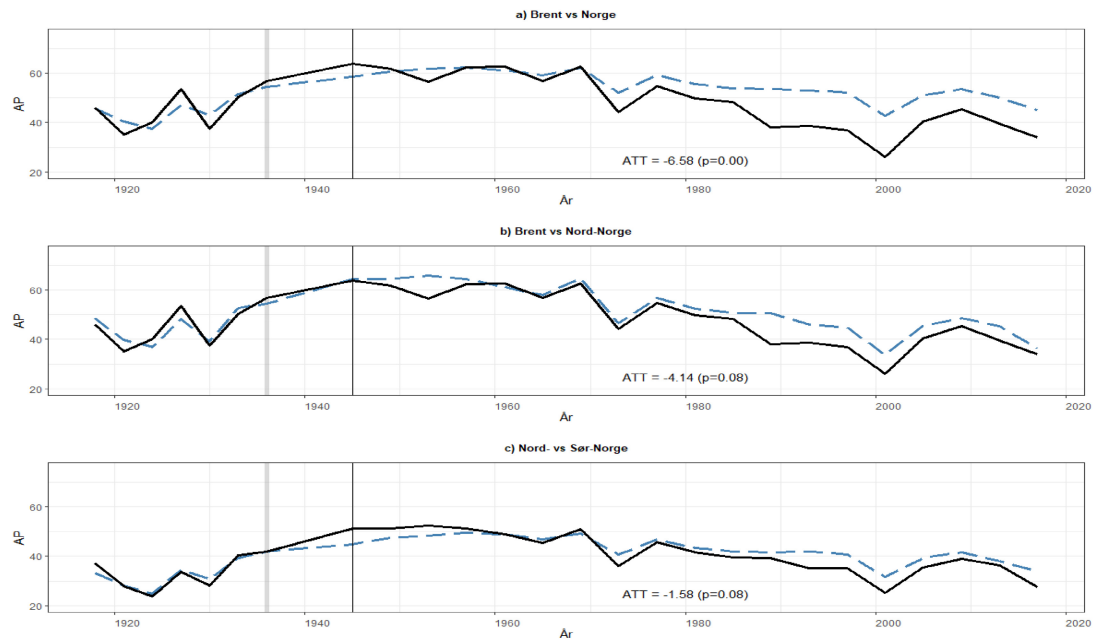
Figur 5. Den faktiske og kontrafaktiske utviklingen i valgdeltakelse i tre områder fra 1918 til 2017 basert på SCM-modeller.

Note: Dataene er hentet fra NSD. Figuren viser den faktiske utviklingen som en svart heltrukket linje vs. den kontrafaktiske utviklingen som en blå stiplet linje for både valgdeltakelse (de tre øverste figurene) og Arbeiderpartiets oppslutning (de tre nederste figurene). B = 27 nedbrente kommunene, NN = 148 uberørte kommunene i Nord-Norge, N = 568 kommuner i Sør-Norge. Stortingsvalget i 1945 definerer intervensjonstidspunktet. Antallet kommuner totalt er 743, og antallet stortingsvalg er 26. Figuren viser også den gjennomsnittlige eksperimenteffekten for de behandlede enhetene (ATT, «Average treatment effect for the treated») med en tilhørende p-verdi.

merke kausaleffekten med en tilhørende signifikansverdi. Beskrivelsen av valgdeltakelsen i den øverste raden av figur 5 understøtter våre tidligere funn. Forskjellen mellom de nedbrente kommunene og resten av landet er fortsatt den største (fire prosentpoeng), selv om forskjellen innad i den nordlige landsdelen også er betydelig (-2,84 poeng). Forskjellen mellom Sør-Norge og Nord-Norge uten de nedbrente kommunene er igjen mindre (-1,64 poeng). Selv om effekten i figur 6a er større enn effektene i figur 6b og 6c, er den likevel kun marginalt signifikant, noe som delvis kan tilskrives ulikheter i utvalgsstørrelsene⁴.

Ikke bare størrelsen, men også selve mønsteret på intervensjonseffekten synes å variere på tvers av områdene. Figuren antyder at valgdeltakelsen i den sørlige delen av Nord-Norge innhenter nivået i de sørnorske kommunene i løpet av 1970- og 80-tallet. Etter den umiddelbare nedgangen og den delvise opphenting frem til begynnelsen av 1970-tallet starter deltakelsen i de nedbrente kommunene å falle sammenlignet med kommunene i både Sør-Norge og resten av Nord-Norge. Dette støtter vårt argument om at nedbrenningen i tillegg til en åpenbar umiddelbar effekt på valgdeltakelsen også har hatt en mer langsiktig, kumulativ effekt. Den samme langsiktige effekten, og faktisk enda sterkere, gjenfinnes for oppslutningen om Arbeiderpartiet. Populariteten til etter-

4. Fruktbarheten til modellene kan vurderes ut fra hvor godt de predikerte verdiene (som er basert på tidsseriene til kontrollkommunene før 1945) beskriver de faktiske verdiene for eksperimentkommunene i pre-intervensjonsperioden før krigen. En visuell inspeksjon av figur 5 og 6 tilsier at graden av prediksjon er god, selv om det er et visst avvik rett før krigen. Dette kan skyldes at avstanden mellom det siste valget i analysen (1936) og intervensjonstidspunktet (1945) er lengre enn for de tidligere valgene.



Figur 6. Den faktiske og kontrafaktiske utviklingen i oppslutning om Arbeiderpartiet ved stortingsvalg i tre geografiske områder fra 1918 til 2017 basert på SCM-modeller.

krigstidens regjeringsbærende parti synker overalt i landet, men aller mest i de nedbrente kommunene⁵.

Diskusjon og konklusjon

Den empiriske analysen tilsier at nedbrenningen av Finnmark og Nord-Troms har hatt en effekt både på valgdeltakelse og oppslutningen om det statsbærende partiet i etterkrigstiden, Arbeiderpartiet. Vi observerer et umiddelbart og kraftig fall i valgdeltakelsen i 1945-valget, noe som er i tråd med deler av den internasjonale litteraturen (Blattman, 2009; Brakman et al., 2004; Koch & Nicholson, 2016; Miguel & Roland, 2011), og som dessuten er naturlig, tatt i betraktning at to tredjedeler av befolkningen fremdeles var evakuert. Det er tross alt vanskelig å organisere et valg rett etter at boliger og omtrent alt av offentlig infrastruktur er nedbrent for folk som har vært på flukt. Vi finner ingen umiddelbare/kortsiktige effekter når det gjelder oppslutningen om Arbeiderpartiet, noe vi forventet ettersom partiet jo hadde ansvaret for gjenoppbyggingen etter krigen snarere enn nedbrenningen under krigen.

5. Syntetiske kontrollmetoder bygger – som alle andre metoder – på en rekke forutsetninger, noen testbare, andre ikke. En viktig del av analysen er derfor å sjekke sensitiviteten til resultatene. Vi har allerede gått noen skritt denne veien ved 1) å bruke to ulike metoder (endring-i-endringer versus SCM), 2) å ha sjekket (visuelt) modellens prediksjonsevne i pre-intervensjonsperioden samt 3) operert med to alternative kontrollgrupper (henholdsvis alle norske kommuner og andre nord-norske kommuner). Nok en måte å teste robustheten på er å sjekke resultatenes sensitivitet til valg av intervensjonstidspunkt. Slike analyser gjøres vanligvis for å finne støtte for det opprinnelige valg av begivenhet: Dersom alle andre tidspunkt utenom det valgte fremstår som uvesentlige, styrker jo nettopp det tiltroen til at begivenheten er viktig. I vårt tilfelle kan det imidlertid være slik at det er de drastiske ødeleggelsene før valget i 1945 som alene driver resultatene. Vi har derfor reestimert SCM-modellene med 1949 som intervensjonstidspunkt i stedet for 1945 (se appendiks 2). Denne nye analysen viser at mens effekten på valgdeltakelse forsvinner og til og med skifter fortegn, er effekten på Arbeiderpartiets oppslutning mer eller mindre det samme. Dette bare styrker vår oppfatning om at krigens ødeleggelse var særlig viktig for valgdeltakelsen, og at *reaksjonene* på disse ødeleggelsene var spesielt viktig for oppslutningen om Arbeiderpartiet.

Mye av effekten ser imidlertid ut til å gjøre seg særlig gjeldende fra begynnelsen av 1970-tallet og utover og gjelder da både for oppslutning om Arbeiderpartiet og valgdeltakelse. Ved å skille mellom de kommunene som ble nedbrent og de som ikke ble det, ser vi tegn til en skillelinje som deler den nordnorske periferien i to. Den delen som unngikk tyskernes ødeleggelser, har hatt en politisk utvikling som i mye større grad er lik den sørnorske utviklingen. Resultatene fra henholdsvis SCM-analysen og DID-analysen støtter opp om hverandre. Begge tilsier at Operasjon Nordlicht har hatt en negativ og langsiktig kausal effekt på valgdeltakelsen og oppslutningen om Arbeiderpartiet. De tilsier også at hva disse to faktorene angår, er skillet mellom nedbrent og ikke-nedbrent minst like viktig som skillet mellom Nord- og Sør-Norge. Vi kan ikke utelukke at andre begivenheter har bidratt til å forsterke denne laggede effekten. Ikke minst EF-striden i 1972, som representerte et jordskjelv i norsk politikk, aktiverte en rekke latente sosiale skillelinjer. Men selv om geografi representerte én av disse skillelinjene, er det liten grunn til å anta at denne skillelinjen rammet de nedbrente kommunene annerledes enn for eksempel andre nordnorske kommuner.

Vi antar at det særlig er to mekanismer som har bidratt til at de nedbrente kommunene har hatt en annen utvikling enn i resten av landet. For det første bidro selve nedbrenningen til en massiv gjenoppbygging. Selv om denne først ble godt mottatt av lokalbefolkningen, dannet det seg etter hvert en oppfatning om at myndighetene ikke gjorde nok for å kompensere for skadene, og at de ignorerte lokale ønsker og behov. For eksempel finnes det flere fortellinger om frustrasjon over påtvungne huskonstruksjoner (Fjørtoft, 1984). Det er heller ikke før på 1960-tallet at mange av barna som hadde gjennomgått den traumatiske nedbrenningen, fikk stemmerett (som på den tiden var 21 år). De nedbrente kommunene har ikke bare vært preget av de materielle ødeleggelsene, men også av isolasjon og skuffelse.

Etterslepet i effekten kan kanskje knyttes til debatten rundt det kollektive minnet om andre verdenskrig. Forfatterne som på 70- og 80-tallet mente at nedbrenningen fikk for liten plass i den norske krigshistorien, tok jo ikke tankene ut av løse luften (Dancke, 1986; Fjørtoft, 1984). Tittelen som Petterson (2008) valgte på sin bok, *Fortiet fortid: tragedien Norge aldri forsto: tvangsevakuering og overvintring i Nord-Troms og Finnmark 1944-1945*, beskriver hvordan folk i de nedbrente områdene mente at storsamfunnet behandlet dem: Myndighetene har ikke bare sviktet, men de har også forsøkt å legge lokk på fortiden.

Kollektive minner formes av sosiale fellesskap og fellesskapets interesser. Nedbrenningen og tvangsevakueringen ser ut til å ha satt dype spor i det regionale kollektive minnet. Hele befolkningen i Finnmark og Nord-Troms ble berørt av denne grusomme begivenheten, også deres etterkommere. I dag fremstår det kollektive minnet ikke bare som en traumefortelling med søkelys på ofrene; det har også oppstått en særegen landsdelsidentitet. Tapene, ødeleggelsene og bebreidelsene har gjort at det regionale kollektive minnet setter regjeringens innsats i et ufordelaktig lys (Markussen, 2020). Dette gjelder delvis beskrivelsene av regjeringens innsats under krigshandlingene, men primært de mangelfulle gjenreisningstiltakene og en påtvunget modernisering uten lydhørhet for lokalbefolkningens ønsker (f.eks Brox, 1984). Slik vi ser det, kan de empiriske resultatene her være drevet vel så mye av begivenhetene etter nedbrenningen som begivenhetene under nedbrenningen.

Våre funn bidrar til ny kunnskap om krigens ødeleggelser. Gjennom to ulike kausale design finner vi at nedbrenningen og tvangsevakueringen i Nord-Troms og Finnmark har hatt en betydelig og langvarig effekt på den politiske integrasjonen av de berørte samfunnene, både målt gjennom valgdeltakelse og oppslutning om Arbeiderpartiet. Mens det primært var ødeleggelsene under krigen som bidro til den første nedgangen i valgdeltakelsen, kan det se ut som det var reaksjonene etter krigen som bidro til nedgangen for Arbeiderpartiet. Vi ser også konturene av en skillelinje innenfor Nord-Norge mellom kommuner som

ble påvirket av nedbrenningen, og de som ikke ble det. Vi håper også at funnene her kan bidra til den gryende internasjonale litteraturen om politiske konsekvenser av krig og ødeleggelser.

Referanser

- Abadie, A., Diamond, A., & Hainmueller, J. (2015). Comparative politics and the synthetic control method. *American Journal of Political Science*, 59(2), 495–510. <https://doi.org/10.1111/ajps.12116>
- Acemoglu, D., Cantoni, D., Johnson, S., & Robinson, J. A. (2011). The consequences of radical reform: The French Revolution. *American Economic Review*, 101(7), 3286–3307. <https://doi.org/10.1257/aer.101.7.3286>
- Aguiar Fernández, P. (2008). Políticas de la memoria y memorias de la política. El caso español en perspectiva comparada. *Alianza Editorial*.
- Athey, S., & Imbens, G. W. (2017). The state of applied econometrics: Causality and policy evaluation. *Journal of Economic Perspectives*, 31(2), 3–32. <https://doi.org/10.1257/jep.31.2.3>
- Bali, V. A. (2007). Terror and elections: Lessons from Spain. *Electoral Studies*, 26(3), 669–687. <https://doi.org/10.1016/j.electstud.2007.04.004>
- Bellows, J., & Miguel, E. (2008). War and collective action in Sierra Leone. *Journal of Public Economics*, 93, 11–12. <https://doi.org/10.1016/j.jpubeco.2009.07.012>
- Berrebi, C., & Klor, E. F. (2008). Are voters sensitive to terrorism? Direct evidence from the Israeli electorate. *American Political Science Review*, 279–301. <https://doi.org/10.1017/S0003055408080246>
- Bjørklund, I. (1986). Gjenreisning og fornorskning. *Ottar – Tidsskrift for nordnorsk natur og kultur*, 158(1), 29–39.
- Blais, A. (2006). What affects voter turnout? *Annual Review of Political Science*, 9, 111–125. <https://doi.org/10.1146/annurev.polisci.9.070204.105121>
- Blattman, C. (2009). From violence to voting: War and political participation in Uganda. *American Political Science Review*, 231–247. <https://doi.org/10.1017/S0003055409090212>
- Blom-Hansen, J., Morton, R., & Serritzlew, S. (2015). Experiments in public management research. *International Public Management Journal*, 18(2), 151–170. <https://doi.org/10.1080/10967494.2015.1024904>
- Brakman, S., Garretsen, H., & Schramm, M. (2004). The strategic bombing of German cities during World War II and its impact on city growth. *Journal of Economic Geography*, 4(2), 201–218. <https://doi.org/10.1093/jeg/4.2.201>
- Brinch, S., & Iversen, G. (2001). *Virkelighetsbilder: norsk dokumentarfilm gjennom hundre år*. Universitetsforlaget.
- Brox, O. (1966). *Hva skjer i Nord-Norge?* Pax Forlag.
- Brox, O. (1984). *Nord-Norge: Fra allmenning til koloni*. Universitetsforlaget.
- Dancke, T. M. (1986). *Opp av ruinene: gjenreisningen av Finnmark 1945–1960*. Gyldendal.
- De Luca, G., & Verpoorten, M. (2015). Civil war, social capital and resilience in Uganda. *Oxford economic papers*, 67(3), 661–686. <https://doi.org/10.1093/oeq/gpv036>
- Elenius, L., Tjelmeland, H., Lähtenmäki, M., & Golubev, A. (2015). *The Barents Region: A Transnational History of Subarctic Northern Europe*. Pax Forlag.
- Eriksen, K. E., & Halvorsen, T. (1987). *Frigjøring, Norge i krig, bind 8*. Aschehoug.
- Finseraas, H. (2020). Social democratic representation and welfare spending: a quantitative case study. *Political Science Research and Methods*, 8(3), 589–596. <https://doi.org/10.1017/psrm.2019.36>
- Fjørtoft, K. (1984). *Vi fikk vår frihet: Finnmark høsten 1944*. Gyldendal.
- Geys, B., & Hernæs, Ø. (2021). Party leaders and voter responses to political terrorism. *Public Choice*, 187(3), 481–499. <https://doi.org/10.1007/s11127-020-00789-3>
- Gorter, A. A., Gorter, W. T., & Suprun, M. N. (2005). *Frigjøringen av Øst-Finnmark, 1944–1945*. Arkhangelsk Pomor.
- Hage, I. (1999). *Som fugl föniks av asken?: gjenreisningshus i Nord-Troms og Finnmark*. Ad Notam Gyldendal.

- Hauglid, A. O., Jensen, K. E., & Westrheim, H. (1985). *Til befolkningen!: brannhøsten 1944, gjenreisningen etterpå*. Universitetsforlaget.
- Holtsmark, S. G. (1994). *Om den røde hær rykker inn i Norge... Spørsmålet om sovjetisk deltagelse i frigjøringen av Norge 1941–1944*.
- Keele, L., & Titunuk, R. (2016). Natural experiments based on geography. *Political Science Research and Methods*, 4(1), 65. <https://doi.org/10.1017/psrm.2015.4>
- Kibris, A. (2011). Funerals and elections: The effects of terrorism on voting behavior in Turkey. *Journal of Conflict Resolution*, 55(2), 220–247. <https://doi.org/10.1177/0022002710383664>
- King, G. (1997). *A solution to the ecological inference problem: Reconstructing individual behavior from aggregate data*. Princeton University Press.
- King, G., Tanner, M. A., & Rosen, O. (2004). *Ecological inference: New methodological strategies*. Cambridge University Press.
- Koch, M. T., & Nicholson, S. P. (2016). Death and turnout: The human costs of war and voter participation in democracies. *American Journal of Political Science*, 60(4), 932–946. <https://doi.org/10.1111/ajps.12230>
- Kristiansen, T. (2021). The Norwegian War Experience. Occupied and Allied. In M. Stecher-Hansen (Red.), *Nordic War Stories: World War II as History, Fiction, Media, and Memory* (s. 49–64). Berghahn Books.
- Markussen, J. A. (2020). *Krigshistoriens livsløp: Samspillet, konkurransene og kampene om iscenesettelsen av Nord-Norges krigshistorie*. UiT Norges arktiske universitet]. <https://hdl.handle.net/10037/19771>
- Miguel, E., & Roland, G. (2011). The long-run impact of bombing Vietnam. *Journal of Development Economics*, 96(1), 1–15. <https://doi.org/10.1016/j.jdeveco.2010.07.004>
- Montalvo, J. G. (2011). Voting after the bombings: A natural experiment on the effect of terrorist attacks on democratic elections. *Review of Economics and Statistics*, 93(4), 1146–1154. https://doi.org/10.1162/REST_a_00115
- Myklebost, K. A., & Markussen, J. A. (2021). Dragkamp og balansegang. Frigjøringsmarkeringene i Kirkenes 1954–1994: Et minnepolitisk perspektiv. *Nordisk Østforum*, 35, 60–79.
- Petterson, A. (2008). *Fortiet fortid: tragedien Norge aldri forsto: tvangsevakuering og overvintring i Nord-Troms og Finnmark 1944-1945*. Gjenreisningsmuseet for Finnmark og Nord-Troms.
- Rappaport, J. (1998). *The politics of memory*. Duke University Press.
- Riste, O. (1979). *London-regjeringa: Norge i krigsalliansen 1940-1945, bd 2*. Samlaget.
- Robbins, J., Hunter, L., & Murray, G. R. (2013). Voters versus terrorists: Analyzing the effect of terrorist events on voter turnout. *Journal of Peace Research*, 50(4), 495–508. <https://doi.org/10.1177/0022343313479814>
- Rokkan, S. (1987). *Stat, nasjon, klasse*. Universitetsforlaget.
- Rokkan, S., & Valen, H. (1964). *Regional contrasts in Norwegian politics*. Chr. Michelsens institutt.
- Rose, L. E. (2002). Normer og roller–borgerpliktens endelikt? i *Bernt Aardal (red.): Valgdeltagelse og lokaldemokrati*. Kommuneforlaget.
- Røvik, K. A., Nergård, J.-I., & Jentoft, S. (2013). *Hvor går Nord-Norge? – Bind 3 Politiske tidslinjer*. Orkana akademisk.
- Samartsidis, P., Seaman, S. R., Presanis, A. M., Hickman, M., & De Angelis, D. (2018). Review of methods for assessing the causal effect of binary interventions from aggregate time-series observational data. *Statistical Science*, 34(3). <https://doi.org/10.1214/19-STS713>
- Seip, J. A. (1963). *Fra embedsmannsstat til ettpartistat og andre essays*. Universitetsforlaget.
- Skanche, K. (2015). Reetablering av sivil administrasjon i Finnmark 1943–45. I F. Fagertun (Red.), *Krig og frigjøring i nord*. Orkana Akademisk.
- Skodvin, M. (1991). *Norsk historie 1939–1945: krig og okkupasjon*. Norske samlaget.
- Slagstad, R. (1998). *De nasjonale strateger*. Pax.
- Stein, J., Buck, M., & Bjorna, H. (2019). The Centre-Periphery Dimension and Trust in Politicians: The Case of Norway. *Territory, Politics, Governance*. <https://doi.org/10.1080/21622671.2019.1624191>
- Stugu, O. S. (2021). *Den andre verdenskrigen i norsk etterkrigsminne*. Samlaget.
- Vasilopoulos, P. (2018). Terrorist events, emotional reactions, and political participation: The 2015 Paris attacks. *West European Politics*, 41(1), 102–127. <https://doi.org/10.1080/01402382.2017.1346901>
- Xu, Y. (2017). Generalized synthetic control method: Causal inference with interactive fixed effects models. *Political Analysis*, 25(1), 57–76. <https://doi.org/10.1017/pan.2016.2>
- Xu, Y., Liu, L., & Xu, M. Y. (2017). *Package 'gsynth'*.

Appendiks

Appendiks 1. Nordnorske kommuner i analysen (nedbrente i fet skrift)

Brønnøysund	1801
Mosjøen	1802
Mo	1803
Bodø	1804
Narvik	1805
Svolvær	1806
Bindal	1811
Vik	1812
Velfjord	1813
Brønnøy	1814
Vega	1815
Vevelstad	1816
Tjøtta	1817
Herøy	1818
Nordvik	1819
Alstahaug	1820
Stamnes	1821
Leirfjord	1822
Drevja	1823
Vefsn	1824
Grane	1825
Hattfjelldal	1826
Dønnes	1827
Nesna	1828
Elsfjord	1829
Korgen	1830
Sør-Rana	1831
Hemnes	1832
Nord-Rana	1833
Lurøy	1834
Træna	1835
Rødøy	1836
Meløy	1837
Gildeskål	1838
Beiarn	1839
Saltdal	1840
Fauske	1841
Skjerstad	1842
Bodin	1843
Kjerringøy	1844
Sørfold	1845
Nordfold	1846
Leiranger	1847
Steigen	1848
Hamarøy	1849
Tysfjord	1850
Lødingen	1851
Tjeldsund	1852
Evenes	1853
Ballangen	1854
Ankenes	1855
Røst	1856
Værøy	1857
Moskenes	1858
Flakstad	1859
Buksnes	1860
Hol	1861
Borge	1862
Valberg	1863
Gimsøy	1864
Vågan	1865
Hadsel	1866
Bø	1867
Øksnes	1868
Langenes	1869
Sortland	1870
Bjørnskinn	1871
Dverberg	1872

Andenes	1873
Harstad	1901
Tromsø	1902
Kvæfjord	1911
Sandtorg	1912
Skånland	1913
Trondenes	1914
Bjarkøy	1915
Andørja	1916
Ibestad	1917
Astafjord	1918
Gratangen	1919
Lavangen	1920
Salangen	1921
Bardu	1922
Øverbygd	1923
Målselv	1924
Sørreisa	1925
Dyrøy	1926
Tranøy	1927
Torsken	1928
Berg	1929
Hillesøy	1930
Lenvik	1931
Malangen	1932
Balsfjord	1933
Tromsøysund	1934
Helgøy	1935
Karlsøy	1936
Sørfjord	1937
Lyngen	1938

Storfjord	1939
Kåfjord	1940
Skjervøy	1941
Nordreisa	1942
Kvænangen	1943
Hammerfest	2001
Vardø	2002
Vadsø	2003
Kautokeino	2011
Alta	2012
Talvik	(slått sammen med Alta i 1964) 2013
Loppa	2014
Hasvik	2015
Sørøysund	(slått sammen med Hammerfest i 1992) 2016
Kvalsund	2017
Måsøy	2018
Kjelvik	2019
Kistrand	2020
Karasjok	2021
Lebesby	2022
Gamvik	2023
Berlevåg	2024
Tana	2025
Polmak	(slått sammen med Tana i 1964) 2026
Nesseby	2027
Båtsfjord	(grensejustering mot Vardø i 1964) 2028
Nord-Varanger	(slått sammen med Vadsø i 1964) 2029
Sør-Varanger	2030

Appendiks 2. Regresjonsmodeller

Regresjonsmodell 1

OLS: Endring i endringer: Nedbrent område versus Norge

<i>Dependent variable:</i>	
Valgdeltakelse ved stortingsvalg	
Nedbrent	-3,3*** (0,7)
Krig	11,1*** (0,2)
Nedbrent:Krig	-3,9*** (0,8)
Constant	67,1*** (0,1)
Observations	19.318
R ²	0,2
Adjusted R ²	0,2
Residual Std. Error	9,3 (df = 19.314)
F Statistic	1842,9*** (df = 3; 19.314)
<i>Note:</i>	*p < 0,1; **p < 0,05; ***p < 0,01

Regresjonsmodell 2

OLS: Endring i endringer: Nedbrent område versus Nord-Norge

<i>Dependent variable:</i>	
Valgdeltakelse ved stortingsvalg	
Nedbrent	1,3 (0,8)
Krig	10,1*** (0,4)
Nedbrent:Krig	-2,8*** (1,0)
Constant	62,5*** (0,4)
Observations	3302
R ²	0,2
Adjusted R ²	0,2
Residual Std. Error	10,0 (df = 3298)
F Statistic	199,2*** (df = 3; 3298)
<i>Note:</i>	*p < 0,1; **p < 0,05; ***p < 0,01

Regresjonsmodell 3

**Oppslutning Arbeiderpartiet: Endring i endringer:
Nedbrent område versus Norge**

<i>Dependent variable:</i>	
Oppslutning Arbeiderpartiet	
Nedbrent	18,8*** (1,1)
Krig	9,4*** (0,2)
Nedbrent:Krig	-6,6*** (1,3)
Constant	26,9*** (0,2)
Observations	19.318
R ²	0,1
Adjusted R ²	0,1
Residual Std. Error	14,8 (df = 19.314)
F Statistic	700,2*** (df = 3; 19.314)
<i>Note:</i>	*p < 0,1; **p < 0,05; ***p < 0,01

Regresjonsmodell 4

**Oppslutning Arbeiderpartiet: Endring i endringer:
Nedbrent område versus Nord-Norge**

<i>Dependent variable:</i>	
Oppslutning Arbeiderpartiet	
Nedbrent	11,2*** (1,2)
Krig	7,0*** (0,6)
Nedbrent:Krig	-4,1*** (1,4)
Constant	34,4*** (0,6)
Observations	3302
R ²	0,1
Adjusted R ²	0,1
Residual Std. Error	14,6 (df = 3298)
F Statistic	99,1*** (df = 3; 3298)
<i>Note:</i>	*p < 0,1; **p < 0,05; ***p < 0,01

Tabell A1. ATT-effekter med 1949 som intervensjonspunkt

Valgdeltakelse	Effekt	P-verdi
Brent vs. resten av Norge1	4,38	0,00
Brent vs. Nord-Norge	0,66	0,57
Nord-Norge vs. Sør-Norge	-1,76	0,00
Arbeiderpartiopplutning		
Brent vs. resten av Norge1	-7,90	0,00
Brent vs. Nord-Norge	-4,24	0,09
Nord-Norge vs. Sør-Norge	-1,57	0,05

Note: Jf. notene til figur 5 og 6.