

SE MEG!
KOMPETANSE OM BARN I RISIKOSITUASJONER
I TROMSØ KOMMUNES BARNEHAGER



**HVORDAN VURDERER LEDERE I BARNEHAGEN SIN KOMPETANSE NÅR DET
GJELDER Å IDENTIFISERE OG MELDE BEKYMRING TIL BARNEVERNET,
SAMT HVILKE FORHOLD MELDES?**

BENTE M. WILHELMSEN

*Erfaringsbasert master i barn og unges psykiske helse
Det helsevitenskapelige fakultet
Universitetet i Tromsø
Høsten 2009*

SE MEG!

Kompetanse om barn i risikosituasjoner i Tromsø kommunes barnehager.

Hvordan vurderer ledere i barnehagene sin kompetanse når det gjelder å identifisere og melde bekymring til barnevernet, samt hvilke forhold meldes?

FORORD

Det vil bli sendt ut invitasjon til rådmann, kommunalsjef for barnehager, rådgivere til kommunalsjefen og enhetsleder for barneverntjenesten når resultatene presenteres for enhetslederne av de kommunale barnehager. Oppgaven og tilbakemelding med takk for besvarelsen sendes til respondentene, med orientering om resultatet og tanker om veien videre. Dette er tenkt som et ledd i en læringsprosess. I tillegg orienteres styringsgruppen og arbeidsgruppen for Modellkommuneforsøket.

Jeg vil takke enhetslederne i de kommunale barnehagene for at de påtok seg ansvaret for å motivere sine ledere til å svare på denne undersøkelsen. Jeg vil også takke de fagansvarlige-/styrerne og pedagogiske lederne som har tatt seg tid til å besvare på spørreskjemaet.

Jeg har fått mange gode innspill underveis i prosessen med å skrive denne oppgaven, både fra kolleger og medlemmer av Modellkommuneforsøket. Takk til alle.

Helt til sist vil jeg takke mine veiledere fra RBUP Nord, Kåre S. Olafsen og Bjørn Helge Handegård.

Bente M. Wilhelmsen

Tromsø, november 2009

INNHALDSFORTEGNELSE

	SIDE
SAMMENDRAG	” 7
1.0 BAKGRUNN	” 9
1.1 Formål og problemstilling	” 11
1.2 Begrepsavklaringer	” 12
2.0 TEORI	” 13
2.1 Handlingskompetanse overfor omsorgssvikt	” 15
3.0 METODE OG ANALYSE	” 21
3.1 Valg av problemstilling	” 21
3.2 Valg av metode	” 21
3.3 Utarbeidelse av spørreskjema	” 21
3.4 Utvalg	” 22
3.5 Behandling av data	” 22
3.6 Analyse av data	” 22
4.0 FORSKNINGSETISKE VURDERINGER	” 23
3.1 Validitet og reliabilitet	” 23
3.2 Ethiske betraktninger	” 24
3.3 Kritiske betraktninger og valg	” 25
5.0 RESULTATER	” 27
5.1 Bakgrunnsinformasjon om lederne i undersøkelsen	” 27
5.1.1 Stilling og arbeidserfaring	” 27
5.2 Tilegnelse av kunnskap om utsatte barn	” 28
5.3 Meldte bekymringer	” 29
5.3.1 Forhold med foreldrene/familiesituasjonen	” 30
5.3.2 Forhold med barnet	” 31
5.4 Saker andre har meldt bekymring for	” 32

5.5	Anonyme henvendelser	”	33
5.6	Ikke meldte bekymringer	”	35
5.7	Årsaken til ikke meldte bekymringer	”	36
5.8	Hva skal til for å gjøre det enklere å melde bekymringer	”	37
5.8.1	Mer kunnskap om de ulike faresignalene	”	37
5.8.2	Informasjon om støttetiltak og hvilke hjelp som tilbys	”	37
5.8.3	Bedre observasjonsverktøy	”	38
5.8.4	Veiledere ved usikkerhet	”	38
5.8.5	Beredskapsplan/handlingsveileder i barnehagen	”	39
5.8.6	Kontaktperson innenfor barnevernet	”	39
5.8.7	Kjennskap til barnevernet/mottaksteamet	”	40
5.8.8	Tverrfaglig team hvor man diskuterer usikkerhet	”	40
5.8.9	Fokus fra leder på problematikken	”	41
6.0	DISKUSJON	”	43
6.1	Tilegnelse av kunnskap	”	43
6.2	Meldte bekymringer	”	45
6.3	Anonyme henvendelser	”	47
6.4	Årsaken til ikke meldte bekymringer	”	47
6.5	Hva skal til for å gjøre det enklere å melde bekymringer	”	48
	6.5.1 til 6.5.9 ulike tiltak	”	48
7.0	OPPSUMMERING	”	57
7.1	Hvordan lederne vurderer sitt kompetansebehov	”	57
7.2	Hvilke forhold ble meldt	”	59
7.3	Begrensninger i undersøkelsen	”	60
8.0	KONKLUSJON	”	61
	LITTERATURLISTE	”	63
	VEDLEGG:		
	INFORMASJON VEDR. SPØRRESKJEMA		
	SPØRRESKJEMA		

SAMMENDRAG

Med utgangspunkt i problemstillingen: ”*Hvordan vurderer ledere i barnehagene sin kompetanse når det gjelder å identifisere og melde bekymring til barnevernet, samt hvilke forhold meldes?*”, ønsket jeg å belyse kompetanse med hensyn til barn i risikosituasjoner. I tillegg ønsket jeg å undersøke hvilke kompetansehevende tiltak ledere eventuelt mener er nødvendig. Formålet er å styrke kompetansen hos ledere i barnehagesektoren slik at tilmeldingene til barneverntjenesten er i tråd med forekomst av problematikk og at en på denne måten kan gi tidligst mulig hjelp til disse barna. Barna jeg omtaler i oppgaven er barn i risikosituasjoner. Dette er barn som av ulike årsaker utsettes for omsorgssvikt, for mishandling og/eller har alvorlige atferdsvansker. Det er barn med et oppvekstmiljø som hindrer en god utvikling, og som trenger hjelp av barnevernet denne oppgaven har fokus på.

Det ble foretatt en spørreundersøkelse til ledere (fagansvarlige/styrere og pedagogiske ledere) i Tromsø kommunes 46 barnehager, med 128,5 årsverk pedagogiske ledere og 41,5 årsverk fagansvarlige/styrere, til sammen 170 årsverk. 31 barnehager (67,4 %) svarte på undersøkelsen. Fra disse barnehagene var det 93 respondenter: 28 fagansvarlige/styrere og 65 pedagogiske ledere. Undersøkelsen viste følgende:

- **Bakgrunnsinformasjon om lederne i undersøkelsen.** Gjennomsnittlig hadde disse arbeidet 9 år som ledere i barnehagene. 86 av 93 respondenter var kvinner.

- **Tilegnelse av kunnskap om barn som har behov for hjelp fra barnevernet.** Størst svarprosent fikk førskolelærerutdanningen, deretter etterdanning og kurs, samt arbeidsliv.

- **Meldte bekymringer.** Det var nesten 70 % som ikke hadde sendt bekymringsmelding til barnevernet de siste 5 årene, 21,5 % hadde sendt melding en gang. Det var oppgitt 27 meldinger, og av disse gjaldt 19 meldinger mulig omsorgssvikt.

- **Saker andre har meldt bekymring for.** De fleste hadde kjennskap til saker som andre hadde meldt bekymring for.

- **Anonyme henvendelser.** 28 % hadde hatt anonym kontakt med barneverntjenesten,

(18 saker – 13 av disse gjaldt omsorgssvikt).

- **Ikke meldte bekymringer.** 14 respondenter (15 %) hadde vært bekymret uten å sette i gang tiltak, eller drøftet bekymringen med andre. 18 respondenter (21 %) syntes i ettertid at de skulle ha sendt melding. Dette gjaldt 22 saker, hvorav 12 saker gjaldt omsorgssvikt.

- **Årsaken til ikke meldte bekymringer.** 37,5 % var usikker på om de hadde tolket riktig. Om lag 27 % så ikke faresignalene, 25 % var usikker på hvor de skulle henvende seg, 21,5 % mente det var en kombinasjon av de forannevnte.

- **Hva mener respondentene skal til for å gjøre det enklere å melde bekymringer.**
Oppsummerende anga respondentene at for å gjøre det enklere å melde bekymringer til barnevernet ønsket man seg i forholdsvis stor grad:

53 %	mer kunnskap om de ulike faresignalene
46 %	mer informasjon om støttetiltak og hvilken hjelp som finnes
40 %	bedre observasjonsverktøy
52 %	veiledere ved usikkerhet
44 %	en beredskapsplan/handlingsveileder i barnehagen
51 %	kontaktperson innenfor barnevernet
43 %	kjennskap til barnevernet/mottaksteamet
47 %	ønsket et tverrfaglig team hvor en kunne diskutere bekymring
34 %	fokus fra leder på problematikken

93 ledere i Tromsø kommune ønsket seg kompetanseheving på de forannevnte kompetansehevingsområdene med et gjennomsnitt på 45 %.

1.0 BAKGRUNN

Jeg er førskolelærer og spesialpedagog innenfor feltet sosiale og emosjonelle vansker. Jeg har arbeidet i barnehage, på barnehjem og i rusomsorgsfeltet. Gjennom flere år og innenfor alle disse arbeidsfelt har jeg hatt kontakt med flere barn innenfor barnevernet som sier at de skulle ønsket de hadde blitt sett tidligere. På barnehjemmet ble det innskrevet barn i 10-12 års alder, og noen av disse barna hadde levd mange år i omsorgssvikt- eller risikosituasjoner. Det var vanlig med utageringer, og flere hadde problemer med å stole på andre. Iflg. barnevernsloven (§ 4-10, 4-11, 4-12 og 4-24) skal man gripe inn når ”et barn blir behandlet eller lever under slike forhold at dets helse (fysisk, psykisk) eller utvikling utsettes for skade eller alvorlig fare”. Nå arbeider jeg som fagansvarlig i en barnehage, og føler ansvar for at vi i barnehagene må hjelpe barn som har det vanskelig. Jeg mener at barn ikke skal gå i årevis uten å bli sett, og ikke få den hjelpen som de har krav på.

I aldersgruppen 0-6 år var det i Troms Fylke i 2007 ca 11.000 barn, hvorav ca 6.000 av disse hørte til Tromsø kommune. Troms fylke hadde en barnehagedekning på 88,7 prosent i 2007, nå i 2009 nærmer dekningen seg 100 prosent. I 2007 hadde Troms fylke 959 påbegynte undersøkelsessaker i barnevernet, av totalt 23.459 påbegynte undersøkelsessaker på landsbasis. Om lag halvparten av undersøkelsene i Troms førte til tiltak. Dette utgjør 26 undersøkelser pr. 1000 barn (2,6 %). Tallene er økende gjennom de siste 10 årene, bl.a. fordi det er økende rusmiddelmisbruk i samfunnet, og unge jenter i fertil alder konsumerer mer alkohol enn tidligere (Skretting, 2000). Av de som melder fra til barnevernet er foreldre den største gruppen – 19 prosent, mens barnet selv meldte i 2 prosent av sakene. Barnehagene melder fra i 15 prosent av påbegynte undersøkelsessaker for aldersgruppen 0-6 år. Tallene er fra Statistisk sentralbyrå (SSB, 2006 og 2007).

I dag har vi stor barnehageutbygging, med mange nyutdannede og unge førskolelærere som pedagogisk ledere og fagansvarlige. Kan vi forvente at disse har tilstrekkelig formell- og praktisk kompetanse til å stille spørsmål om omsorgen er god nok og til å melde bekymring til barnevernet?

De siste årene har Tromsø kommune bygd flere nye barnehager og noen av de gamle er bygd om. 15 av 34 sentrumsbarnehager har i dag baseinndeling. Fire nye basebarnehager er

planlagt bygd i de nærmeste årene. I basebarnehagene er det andre utfordringer enn i de tradisjonelle barnehagene som er inndelt i avdelinger. Basebarnehagene har en åpen organisering, og det er mer ”flyt” av barn på tvers av basene. Dette krever mer samarbeid mellom de voksne, noe som er utfordrende i seg selv, i tillegg til økt kompleksitet med mange organiserte aktiviteter og inndeling i aldersklubber. Dette kan bety at det kan være vanskeligere å se barn i risikosituasjoner. Ved å få vite mer om hvordan ledere i barnehagene vurderer sin kompetanse når det gjelder barn i risiko, samt om hvilke forhold de melder bekymring om, vil en kunne sette inn relevante tiltak som styrker kompetansen.

Både Lov om barnehager og Lov om barneverntjenester (av 17. juni 2007 nr. 64 og av 17. juni 2005 nr. 65) – påpeker at offentlige myndigheter uten hinder av taushetsplikten skal gi opplysninger til barneverntjenesten når det er grunn til å tro at et barn blir mishandlet i hjemmet eller det foreligger andre former for alvorlig omsorgssvikt (§§ 4-10, 4-11 og 4-12) eller når et barn har vist vedvarende alvorlige atferdsvansker (§ 4-24). På linje med offentlig myndighet regnes organisasjoner og private som utfører oppgaver for stat, fylkeskommune eller kommune. I Barne- og likestillingsdepartementets brosjyre (Q-1094 B utgitt 01.2006), utdypes opplysningsplikten – det anføres bl.a. at alle som arbeider i offentlige instanser og tjenester har opplysningsplikt til barnevernet, deriblant kommunale barnehager. Opplysningsplikten går foran taushetsplikten. Det er altså lovfestet at barnehager har plikt til å melde fra. Barnehagenes opplysningsplikt gjelder altså der det foreligger grunn til å tro at det er omsorgssvikt. I saker hvor en er i tvil, foretar man en vurdering som innebærer observasjon av barn, av barn/foreldre samspillet, samt samtaler med barnet og foreldrene og evt. rådføring med andre.

Det er økt fokus på tidlig intervensjon, det vil si at barn får hjelp tidligst mulig. Det anføres at man finner tydelige tegn på mistriivsel og tilpasningsvansker hos 7-20 prosent av barn i 3-4 års alderen (NOU:1998:18 Status for forebyggende arbeid i Norge). Forskning har påpekt at en må styrke primærsystemene for å få til tidlig intervensjon rundt barn (Rye, 1993; Hansen og Jacobsen, 2008). I nyhetsbrev nr. 6-2008 fra *Psykisk* anføres det at depresjon, angst og rusmiddelbruk ser ut til å bli en av de store utfordringene i fremtiden. Rapporten *Psykiske lidelser i Norge (2009)* fra Folkehelseinstituttet angir at 8 prosent av barn og unge til en hver tid har en psykisk lidelse, hvor angst og depresjon er det vanligste. I samme rapport anfører Arne Holte (divisjonsdirektør i Folkehelseinstituttet) at angst, depresjon og alkoholmisbruk er våre nye folkesykdommer, de rammer flest og koster samfunnet mest, videre påpeker han at

dette kan behandles og forebygges. Det ble anbefalt i forslaget for statsbudsjettet for 2009 at man satser på bedre forebygging, tidlig intervensjon samt bedre oppfølging i kommunene. Regjeringen har i sin første Soria Moria erklæring stadfestet at forebygging er en av de viktigste investeringer et samfunn kan gjøre, både av menneskelige og samfunnsøkonomiske hensyn.

Forebygging og samarbeid mellom etater er også forankret i en rekke lover bl.a. barnehage-loven, opplysningsplikt til sosialtjenesten (§ 21) og barnevernet (§ 22). I ”Forebyggende innsats for barn og unge”, blir det nevnt at å gripe inn tidlig i seg selv ikke er nok, men krever faglig innsikt og tilgang på kompetanse og kunnskap. (Kunnskapsdepartementet, rundskriv Q-16/2007).

Barne- og likestillingsdepartementet gir stimuleringsstilskudd til 26 kommuner for langsiktig og systematisk oppfølging av barn av psykisk syke og/eller rusmisbrukende foreldre. Tromsø deltar i dette modellkommuneforsøket og er i gang med et tverrfaglig prosjekt hvor målsettingen er å få gode rutiner for oppfølging av de aktuelle barna, som er i aldersgruppen fra fødsel til skolealder. Noe av det som ønskes oppnådd er å gjøre ulike faggrupper i stand til avdekke barn som er i risikozonen og varsle/sende bekymringsmelding til barnevernet. Prosjektet har varighet fra 2008 til 2014. I tråd med dette vil førskolelærere være en viktig faggruppe når det gjelder å oppdage barn på et tidlig tidspunkt. Barnehagepersonalet har ganske stort innsyn i privatsfæren til barna, sett i forhold til andre offentlige representanter. Min erfaring er at personalet vanligvis er flinke til å snakke med barn, men at det finnes tabuområder som er vanskelig å ta opp.

1.1 Formål og problemstilling

Formålet vil være å styrke kompetansen hos ledere i barnehagesektoren slik at tilmeldingene til barneverntjenesten er i samsvar med problemtype og omfang, og for å kunne gi tidligst mulig hjelp til barn som trenger det.

Problemstillingen er:

”Hvordan vurderer ledere i barnehagene sin kompetanse når det gjelder å identifisere og melde bekymring til barnevernet, samt hvilke forhold meldes”.

Gjennom problemstillingen ønsker jeg å undersøke hvorvidt lederne vurderer kunnskapen som adekvat, og eventuelt hva som må settes inn av tiltak slik at pedagogiske ledere og fagansvarlige i barnehagene blir i stand til å se og hjelpe utsatte barn tidligst mulig.

1.2 Begrepsavklaringer

Barn i risikosituasjoner er barn utsatt for en eller flere forhold som har betydning for deres utvikling, dette kan være egenskaper både hos barnet og hos omsorgspersonen(e), eller i miljømessige forhold, som for eksempel et belastet/manglende nettverk og lav sosio-økonomisk status. Mange risikofaktorer øker sannsynligheten for at et barn kan bli utsatt for omsorgssvikt (Hansen og Jacobsen, 2008). Dette betyr ikke at tilstedeværelsen av mange risikofaktorer alltid fører til omsorgssvikt. Det finnes også beskyttende faktorer innenfor alle de forannevnte områdene, som for eksempel et godt samspill med en omsorgsperson i barnets miljø. Imidlertid er fokuset for oppgaven barn som er utsatt for omsorgssvikt, for mishandling og/eller har alvorlige atferdsvansker. Barn som det bør meldes bekymring til barnevernet om.

Omsorgssvikt har mange definisjoner, det er mange forskjellige typer overgrep, og mange grader av dette. Det er store mørketall på dette området, bl.a. fordi det tildekkes både av barna og de voksne. Omsorgssvikt kan også ha gått ”i arv” i generasjoner (Heap 1988). Jeg har valgt Henry Kempe sin definisjon av omsorgssvikt ”*Med omsorgssvikt forstår vi at foreldre eller de som har omsorgen for barnet, påfører det fysiske eller psykiske skader, eller forsømmer det så alvorlig at barnets fysiske og/eller psykiske helse og utvikling står i fare*” (Kempe i Killèn Heap, 1988 s. 79). Hovedkategoriene av omsorgssvikt inndeles i fysiske- og psykiske overgrep, vanskjøtsel og seksuelle overgrep.

Kompetansebegrepet brukes vidt i oppgaven; d.v.s. både kunnskaper, erfaringer, ferdigheter og holdninger (Rammeplanen for barnehagen, 2006).

Bekymringsmeldinger er skriftlige meldinger om ett eller flere barn som sendes til barnevernet, jmf. melde- og opplysningsplikten.

2. TEORI

For å kunne hjelpe barn i risiko må man ha kunnskap om barns utviklingsmessige behov, hva som støtter eller truer deknningen av disse behovene. Utvikling beskrives som en vedvarende prosess hvor omsorgsmiljøet og barnet kontinuerlig påvirker hverandre. (Sameroff og Chandler, 1975; Smith og Ulvund, 1999). Både barna og foreldrene har sine særegne unike utgangspunkt. Utviklingen forstås som et samspill mellom ulike faktorer ved barnet, ved omsorgsmiljøet og ved samfunnet (Sommershild & Grøholt, 1998; Bronfenbrenner, 1976). Av viktige risikogrupper kan nevnes barn av psykisk syke og rusmiddelbrukere, barn med utviklingsvansker, og barn med en traumatisk bakgrunn som barn i fosterhjem og barn med flyktningbakgrunn. I en risikofamilie er flere risikofaktorer til stede samtidig og over en viss tid. Risikofaktorene kan altså være både hos barn og hos foreldre (Hansen og Jacobsen, 2009).

Egenskaper ved barnet som kan påvirke omsorgssituasjonen kan for eksempel være barnets temperament. Temperament kan defineres som individuelle forskjeller i væremåte som er tilstede tidlig i livet, som er relativt stabilt i ulike situasjoner og over tid, og har rot i konstitusjon (Bates, 1989). Temperament handler om atferdsmessig individualitet.

Thomas og Chess (1999) var pionerer i påpekningen at utvikling er et resultat av et komplisert samspill mellom egenskaper ved barnet og barnets miljø. De inndeler temperament i ni kategorier:

- 1) Aktivitetsnivået i løpet av en dag.
- 2) Døgnrytmen som søvn, måltider og naturlige funksjoner, regelmessigheten.
- 3) Reaksjonsmønsteret i nye situasjoner.
- 4) Intensiteten i reaksjoner, energien i emosjonelle uttrykk.
- 5) Sensitiviteten, reaksjoner på lyd, lys, lukt og lignende.
- 6) Distraherbarhet i forhold til urelaterte stimuli som lys, lyd o.s.v.
- 7) Humøret, hva som er dominerende, positivt eller negativt.
- 8) Oppmerksomhetspennet, med og uten forstyrrelser.
- 9) Tilpasningsdyktigheten i sosiale situasjoner.

Transaksjonsmodellen vektlegger at omsorgspersoner og barnet påvirker hverandre gjensidig over tid (Sameroff og Chandler, 1975). Utviklingspsykologisk viten fremhever at man trenger kunnskap om tidlig samspill, om tilknytning og om spedbarns emosjonelle, kognitive og nevrobiologiske utvikling (Hansen og Jacobsen, 2008). Dette er viktig kunnskap for å forstå

hvordan mønstre tidlig utvikles mellom omsorgspersoner og barn, og hvordan de påvirker hverandre over tid. Denne tenkningen vektlegger altså transaksjoner mellom barn og omsorgsgivere og barnets aktive rolle i egen utvikling. Barn kan være mer eller mindre impulsive, emosjonelle, pågående, aggressive og sosiale som en del av sitt temperament. Barnes individuelle særpreg må tas hensyn til, slik at de kan få mulighet til å utvikle selvtillit og oppleve mestring. Det er viktig å være klar over at det er sammenheng mellom barnets biologiske disposisjoner og barnets sosiale utvikling. Både reguleringsferdigheter og reaksjonsmønstre utvikles i samspill med gener, hjerne og miljø. Man kan for eksempel trene på reguleringsferdigheter som å kunne håndtere positiv og negativ affekt på en god måte (Olafsen, 2006).

Når det gjelder tidlig hjelp til barn i risiko kan man benytte transaksjonsmodellen for å tydeliggjøre hvilke tiltak en kan sette inn, for eksempel ved å legge til rette for egenskaper hos barnet, endre omsorgspersonens oppfatning (redefinere) av barnet og vansken, eller forbedre omsorgspersonens omsorgspraksis gjennom veiledning. Redefinisjon kan benyttes når barnet av omsorgspersonene beskrives som atypisk og de ikke klarer å tilpasse seg barnets særpreg, eller når de ikke klarer å skille mellom egne emosjonelle reaksjoner og barnets faktiske atferd. Tidlig innsats bygger på noen grunnpilarer som er kunnskap om tidlig samspill og tilknytning, samt kunnskap om spedbarns kognitive og nevrobiologiske utvikling. (Hansen og Jacobsen, 2008). Kvaliteten på det tidlige samspillet har stor betydning både for den kognitive og den psykososiale utviklingen. Omsorgspersoners beskrivelse og vurdering av barnet kan være med på å sette barn i risiko, ved for eksempel at barnet stadig får høre at det er vanskelig og dermed ikke får utviklet en god selvtillit.

Barn kan altså ut fra et transaksjonsteoretisk utgangspunkt, hvor barnet og omsorgspersonene påvirker hverandre gjensidig over tid, være bidragsyttere til en eventuell omsorgssviktsituasjon. Sensitivitet til barnets særpreg hos betydningsfulle voksne kan bidra til å forebygge utviklingsvansker. Både foreldre og barnehageansatte er bidragsyttere i samspill med barn, hvor glade barn gir oss positive opplevelser; mens negative og intense barn med lav frustrasjonstoleranse kan gi oss en følelse av ikke å strekke til. Dette kan medføre at vi gir uttrykk for negative holdninger som igjen fører til økte negative reaksjoner hos barnet, og på denne måten kan vi påvirke hverandre negativt. Barn med særegne karakteristika er en utfordring for barnehagene, både de som reagerer med urolig atferd og de som trekker seg tilbake, hvor disse atferdsmønstrene kan være til hindring for både utvikling og for et godt

samspill (Belsky, 2006). Samspillmønsteret i familier der ”krevende” barn blir utsatt for omsorgssvikt kan beskrives som en eskalerende negativ sirkel. Det kan også være vanskelig å tolke signalene fra barn med biomedisinsk risiko som funksjonshemning og barn født for tidlig, noe som kan duke for et negativt samspill. Det kan altså være mange årsaker til atferdsproblemer hos barn. Et annet eksempel kan være en enslig mor uten nettverk som ikke har krefter og overskudd til den sensitiviteten som barn med et krevende temperament trenger. Et negativt samspill mellom mor og barn kan ha oppstått uten at dette nødvendigvis handler om vedvarende omsorgssvikt.

2.1 Handlingskompetanse overfor omsorgssvikt

Når det gjelder omsorgssvikt så er det mange forhold som kan innvirke på pedagogers handlingskompetanse. De kan bl.a. ha vansker med å se omsorgsproblemet, gjøre det til et pedagogisk problem, for å motvirke følelse av maktesløshet, de kan bli overveldet og handlingslammet, eller miste sitt faglige ståsted for å lete etter bevis (Killèn, 1994).

Killèn beskriver 9 overlevelsstrategier en pedagog kan oppleve i omsorgssviktssituasjoner.

1. Overidentifisering med foreldrene

Vi kan overføre våre egne følelser og holdninger til foreldre istedenfor å se dem slik de virkelig er. Vi tillegger dem ressurser de ikke har, noe som kan medføre belastning både for foreldrene og for barna siden barna må fortsette å leve under kritikkverdige forhold.

Foreldrene kan på denne måten møte krav de ikke er i stand til å etterkomme, som igjen kan føre til flere nederlag. Foreldre får dermed ikke den hjelpen de har behov for.

Det er viktig å erkjenne at foreldreskap er krevende, og at det ikke er alle som makter denne rollen eller ønsker å ha ansvar for barn. Overidentifisering er mest vanlig i yrkesgrupper som ikke er i direkte kontakt med barna, for eksempel blant sosial- og helsepersonell.

2. Bagatellisering

Vi kan bagatellisere og lukke øynene for de lidelsene barn er utsatt for. Deres smerte kan føles overveldende, spesielt hvis vi har ansvar for å gjøre noe med situasjonen. Bagatellisering skjer spesielt i situasjoner med vanskjøtsel og overgrep. Vi kan godta barns fornektelse av problemet for å beskytte oss selv.

3. Problemforflytning

En families problemer kan være sammensatt, og en kan dermed sette i verk tiltak som er på siden av det egentlige problemet. For eksempel kan en lage et pedagogisk opplegg for et barn med atferdsproblemer, å unnlate å ta tak i årsaken til barnets oppførsel.

4. Projisering av utilstrekkelighet

Det er vanskelig å forholde seg til foreldre som blir aggressive, bagatelliserer eller nekter for at det er problemer. Vi kan oppleve oss selv som udugelige, istedenfor å stille faglige spørsmål som kan hjelpe oss videre. Når igangsatte tiltak ikke fører frem kan vi overføre eller projisere vår følelse av utilstrekkelighet til våre samarbeidspartnere og til foreldrene ved å gi dem skylden. Dette kan medføre at vi avviser, fordømmer og gjør andre til syndebukker.

5. Introjisering og handlingslammelse eller uhensiktsmessig aktivitet

Vi kan introjisere, dvs. ta opp i oss andre menneskers opplevelser og bli overveldet av familiens kaos og håpløshet, slik at vi ikke klarer å observere og analysere.

Handlingslammelsen kan medføre at vi blir lite hensiktsmessige i problemløsningsarbeidet, dette skjer ofte i saker med seksuelle overgrep.

6. Tilbaketrekking og distansering

Saker vi opplever som vanskelig kan vi la være å engasjere oss i, for eksempel ved å utsette observasjoner, samtaler eller lignende med unnskyldningen som for eksempel at barnet snart er ferdig i barnehagen. Vi kan også få noen andre til å overta ansvaret for barnet.

7. Reduksjon av kompleksitet

Vi kan redusere kompleksiteten slik at problemet passer til vår løsning, vår behandlingsmodell. En avgrenset modell kan gjøre det lettere for oss å forenkle en virkelighet som kan være komplisert og vanskelig å forholde seg til. Ved for eksempel å sette inn tiltak i forhold til et innesluttet barn, uten å se på hva det er som bidrar til denne atferden.

8. Normtenkning

Vi baserer vårt arbeid på egne verdier og normer. For eksempel kan vi unnlate å melde bekymring fordi vi for eksempel tenker at barn uansett hører til hos foreldrene, at barnvernet ikke tilbyr brukbar hjelp til barn, at barn tåler en ørefik og lignende.

9. Rolleforvirring og rollebytte

I omsorgssviktsituasjoner ønsker pedagoger ofte å være sikker, at man har bevis før en melder bekymring. Dette kan medføre at en prøver å være både etterforsker, advokat og påtalemyndighet. Rolleforvirring kan dermed oppstå. Til dette hører også med at man kan bli usikker, samt få dårlig samvittighet for sine mistanker.

Killèn (1994) hevder også at det er viktig å utvikle et saklig forhold til bruk av faglig autoritet. Dette innebærer at en må kunne ta inn over seg omsorgssituasjonen, som omfatter både foreldre og barns følelser, for å kunne foreta en faglig vurdering. En skal kunne ta imot foreldrenes reaksjoner uten å gå i forsvar men kunne gi en faglig begrunnelse, for eksempel på hvorfor en vil sende bekymringsmelding til barnevernet.

Et relevant spørsmål er om grunnutdanningen for førskolelærere har tilstrekkelig undervisning om tiltak for barn i risikosituasjoner som er skissert her. I fagplanen for førskolelærere (2008-2009) er det lite litteratur om kartlegging og tiltak for disse barna. I pensum står oppført ”*Ei bok om oppvekst – samfunnsfag for førskolelærere*” av Larsen og Slåtten (2006), samt *St.meld.16 (2006-07)..”og ingen stod igjen, tidlig innsats for livslang læring*”. I Stortingsmeldingen står det bl.a. at en ikke skal vente og se, men sette inn tidlig innsats for barn som trenger det. Det er kun i det tredje studieåret at pensum omfatter barn som trenger særskilt hjelp og støtte; her tas opp grunnleggende begreper, lover, individuell undervisningsplan (IUP), hjelpeapparatet og funksjonshemninger, samt det pedagogiske opplegget for barn som trenger særskilt hjelp og støtte. Hvis en skal lære mer utdypende om barn i omsorgssviktsituasjoner må en ta videreutdanning, som for eksempel spesialpedagogikk. Videre ser det ut som om det er lite teori når det gjelder utviklingspsykologi (dvs. om emosjonell, kognitiv og sosial utvikling) i dagens førskolelærerstudium, hovedvekten av litteraturen i fagplanen synes å omfatte språkutvikling og motorisk utvikling. Det er også en del litteratur om småbarnspedagogikk, som omfatter grunnleggende lese-, skrive- og matematikkopplæring.

Kunnskapsdepartementet vurderer å styrke utdanningen når det gjelder vold og omsorgssvikt (St.melding nr. 41), og har gitt NOKUT (Nasjonalt organ for kvalitet i utdanningen) oppdrag å evaluere førskolelærerutdanningen med hensyn til dette. Denne evalueringen avsluttes høsten 2010.

Både Lov om barnehager (nr. 64, 2005) og Rammeplan for barnehager (2006) har fokus på systemarbeid, mestring og foreldrenes betydning for barns utvikling. Det er ikke kjent om dette har betydning for barnehagenes praksis overfor barn i risikosituasjoner. Det har også blitt større fokus på mestring/resiliens, d.v.s. hva det er som gjør at enkelte barn takler omsorgssvikt bedre enn andre. Dette er viktig kunnskap for å kunne hjelpe disse barna i barnehagen (Helmen Borge, 2003).

Øverlien og Sogn (2007) har i rapporten ”*Kunnskap gir mot til å se og kunnskap til å handle*” vist at bl.a. førskolelærere lærer lite om barns rettigheter, vold og seksuelle overgrep, samt samtalemotodikk. Flertallet av studentene i undersøkelsen mente at samtalemotodikken var for teoretisk orientert, mens de hadde behov for kunnskap om og erfaring med hvordan vanskelige samtaler fungerte i praksis. Videre anføres at manglende kunnskap om vold og seksuelle overgrep kan føre til at barn får feilaktige reaksjoner fra bl.a. førskolelærere og lærere, spesielt de barna som reagerer på vold og overgrep med utagerings- og konsentrasjonsvansker. Det å ha tilstrekkelig kunnskap om hvordan barn gir uttrykk for sine opplevelser er viktig.

Leder for SMISO (Støttesenter mot incest og seksuelle overgrep) i Tromsø, Lene Sivertsen, oppgir i en kronikk i avisen Tromsø (18.07.09), at hver 5. jente og hver 7. gutt er utsatt for overgrep i løpet av oppveksten, og at flesteparten ikke blir oppdaget. Hun bruker uttrykket ”å ha blikk for noe”, hvor hun hevder at det ikke bare handler om å ha endringskompetanse, men også å kunne se det som befinner seg under overflaten. Videre anfører hun at en del har kompetansen, men mangler mot til å foreta seg noe. I en evaluering av incestsentrene i Norge 2008/09 angir brukerne at også ansatte i det offentlige hjelpeapparatet vegrer seg mot å snakke om seksuelle overgrep (foretatt av Nordlandsforskning, utgitt 10.06.09), noe som kan forsterke brukernes skam og tabufølelser.

Sagbakken og Aanderaa (1993) har gjennom prosjektet ”*Barnehagen som tiltak i barnevernet*” konkludert med at barn utsatt for omsorgssvikt fikk for dårlig hjelp i barnehagen. Hovedfunnet var at det var for lite kunnskap om omsorgssvikt og faresignaler hos førskolelærere.

Lonebu har i sin hovedfagsoppgave i spesialpedagogikk (2007), undersøkt pedagogers kompetanse ved omsorgsviktende foreldre og deres barn. Flertallet oppga at den viktigste

kunnskapskilden om omsorgssvikt var kurs, seminarer og etterutdanning. Det syntes som om pedagogene i undersøkelsen hadde kompetanse til å oppdage overgrep, likevel drøftet 25 % av pedagogene bekymring anonymt med barnevernet. Imidlertid hadde ca. 70 % satt i gang tiltak for barn de var bekymret for. De anonyme henvendelser kan tyde på at pedagogene er usikre på egen kompetanse, noe som kan være i tråd med konklusjonen til Sagbakken og Anderaa (1993).

Haugen (2005) har i sin masteroppgave "*Barn i risiko*", vist at førskolelærere har behov for veiledning, oppfølging og støtte for å oppleve større grad av mestring i arbeidet med barn i risikosituasjoner. Fokuset for denne oppgaven var barn med atferdsproblemer, med formål å finne ut hvordan en skulle tilrettelegge for disse barna, og hvordan førskolelærere opplever at de mestrer dette arbeidet.

Hansen og Jakobsen (2008) har gitt ut en kunnskapsstatus for sped- og småbarn i risiko, hvor de refererer til en kartleggingsundersøkelse fra Bergen (Braarud, 2007; og Braarud, 2008). Formålet var å kartlegge kompetanse, kompetansebehov og samarbeidsrutiner blant førskolelærere. Under 10 prosent av førskolelærerne svarte at de hadde god nok kompetanse til å kunne identifisere risikofaktorer i omsorgsmiljøet. Over halvparten av respondentene uttrykte at de hadde behov for mer kompetanse om symptomer som barn i risikosituasjoner viser.

Backe-Hansen (2009) har på oppdrag fra Kunnskapsdepartementet og Barne- og likestillingsdepartementet foretatt en kartlegging av samarbeidet mellom barnevern og barnehage. Dette danner grunnlaget for Stortingsmelding nr. 41 (2009), "*Kvalitet i barnehagen*". Kartleggingen inneholdt to hovedproblemstillinger: 1) hvorfor barnehagen i så liten grad melder til barnevernet, og 2) hva slags rutiner for fremgangsmåte har barnehager i saker der det er mistanke om omsorgssvikt. Denne kartleggingen viste at det er stor forskjell på private og kommunale barnehager, med nesten dobbelt så mange meldinger fra de kommunale barnehagene. Tre ganger så mange private barnehager enn offentlige barnehager hadde aldri sendt melding. Private barnehager utgjør mer enn halvparten av landets barnehager. De kommunale barnehagene tar mot flere barn med utvidet hjelpebehov og med hjelpetiltak sammenlignet med de private. For eksempel har Troms fylke 172 offentlige barnehager og 88 private. Undersøkelsen til Backe-Hansen viste også at de fleste barnehagene hadde rutiner på hvordan de skulle gå frem i bekymringsaker. Dette vil bli tatt opp i diskusjonsdelen.

Overnevnte undersøkelser gir indikasjoner på at det kan være utilstrekkelig kunnskap om barn i risikosituasjoner i barnehagene. Den nasjonale satsningen på tidlig intervensjon gir føringer på at vi må gi rett hjelp til rett tid, dvs. hjelpe utsatte barn tidligst mulig.

3.0 METODE OG ANALYSE

3.1 Valg av problemstilling

Den overordnede hensikten var at ledere i barnehagene eventuelt skulle få styrket sin kompetanse om barn i risiko. På bakgrunn av dette ble problemstillingen:

”Hvordan vurderer ledere i barnehagene sin kompetanse når det gjelder å identifisere og melde bekymring til barnevernet, samt hvilke forhold meldes”.

3.2 Valg av metode

Jeg arbeider for tiden som fagansvarlig i en av kommunens barnehager, noe som gjør at det er enklere å få gjennomført en slik undersøkelse fordi jeg har adgang til feltet. Barnehagene ble tilsendt spørreskjemaene pr. post, samt at de fagansvarlige i den enkelte barnehage fikk elektronisk henvendelse om å motivere lederne til å besvare undersøkelsen. Enhetslederene for sentrumsbarnehagene ble bedt om å anmode sine barnehager til å svare på spørreskjemaet. For å begrense oppgavens lengde, og for at det ikke skulle være for lang tid tilbake ble antall meldinger avgrenset til de siste 5 årene.

3.3 Utarbeidelse av spørreskjema

Når det gjelder utarbeidelsen av spørreskjemaet har hensikten vært å stille spørsmål som var relevante i forhold til problemstillingen. Spørsmålene som ble stilt i undersøkelsen handlet om:

- Bakgrunnsinformasjon om lederne i undersøkelsen
- Tilegnelse av kunnskap om barn som har behov for hjelp fra barnevernet
- Meldte bekymringer
- Saker andre har meldt bekymring for
- Anonyme henvendelser
- Ikke meldte bekymringer
- Årsaken til ikke meldte bekymringer
- Hva mener respondentene skal til for å gjøre det enklere å melde bekymringer

Spørreundersøkelsen gir bakgrunnsinformasjon som utdanning, antall år som leder og kjønn. Det er flere spørsmål om hva slags kompetanse de eventuelt har behov for slik at de kan bli i

stand til å melde bekymring. Videre ble det stilt spørsmål som for eksempel hvor mange bekymringsmeldinger man har sendt gjennom sitt arbeid og årsaken til meldingene. Har de unnlatt å sende melding ved bekymring og hva som eventuelt var grunnen til det. I tillegg var det spørsmål om de har foretatt anonyme henvendelser til barnevernet. Det var også gitt mulighet for å komme med egne synspunkter. Disse spørsmålene kan eventuelt avdekke om det er saker som er vanskeligere enn andre å melde bekymring om.

3.4 Utvalg

Jeg har valgt ut pedagogiske ledere og fagansvarlige i Tromsø kommunes barnehager til å svare på spørreskjemaet, fordi de har ansvaret for observasjon og barns trivsel i det daglige. Dette var altså et selektivt utvalg, siden disse fagpersonene var i en viktig posisjon til å observere barn, og dessuten har kunnskap om barns utvikling.

Det var pr. 01.05.09, 46 barnehager – med til sammen 128,5 årsverk pedagogiske ledere og 41,5 årsverk styreere/fagansvarlige som fikk spørreskjemaet, noe som til sammen utgjør 170 årsverk. Undersøkelsen omfatter 34 sentrumsbarnehager og 12 distriktsbarnehager.

I april 2009 ble spørreskjemaet sendt ut. I forkant var dette klarert med enhetslederne for barnehagene, slik at de kunne motivere sine ledere til å svare. Svarfristen var satt til to uker.

3.5 Behandling av data

Til bearbeiding av de kvantitative dataene ble statistikkprogrammet Statistical Package for Social Sciences (SPSS) benyttet. Hvert skjema fikk et respondentnummer som ble kodet manuelt i en datamatrise med navngitte variabler.

3.6 Analyse av data

Materialet ble analysert med beskrivende statistikk som krysstabeller og frekvenser. Dette ble visualisert ved grafer med søyler og sektorinndeling. Analyse av data ble foretatt for å forenkle informasjons- og tolkningsgrunnlaget. I spørreskjemaet var det også gitt mulighet til komme med egne innspill, slik at de kvantitative dataene ble supplert med kvalitative data.

4.0 FORSKNINGSETISKE VURDERINGER

Jeg valgte et anonymisert spørreskjema fordi det sannsynligvis ville øke svarprosenten når respondentene fikk anledning til å svare konfidensielt. Kartleggingen omfattet altså ikke persondata, og det var heller ikke mulig å identifisere svarene fra barnehagene. Hvert spørreskjema ble lagt i en egen konvolutt, som igjen ble lagt i en samlekonvolutt fra hver barnehage. Respondentene skulle dermed føle seg trygge på at ingen i deres barnehage visste hva de hadde svart. Kravet om integritet, frihet og medbestemmelse anså jeg som ivaretatt ved at enkeltpersonene valgte selv hva de svarte. De har heller ikke forholdt seg til undertegnede under besvarelsen, og jeg anså derfor undersøkelsen som etisk forsvarlig.

Purring ble sendt til samtlige barnehager da jeg ikke visste hvilke barnehage som hadde svart.

4.1 Validitet og reliabilitet

Undersøkelsens gyldighet, eller validitet som det også kalles, handler om i hvilken grad undersøkelsen måler det den er ment å måle. Cook & Campbell (1979) benytter fire typer validitet som mål for god forskning; indre validitet, ytre validitet, statistisk validitet og begrepsvaliditet. Det er særlig begrepsvaliditet og ytre validitet som er relevant og omtales i denne undersøkelsen.

Begrepsvaliditet

Denne typen validitet dreier seg om i hvilken grad en måler det man ønsket (Martinussen, 2008). Jeg anser ikke alle resultatene i denne undersøkelsen som valide, for eksempel kan summen av antall sendte meldinger gi et feilaktig bilde, dette fordi flere respondenter kan ha oppgitt samme melding. En undersøkelse av mottatte meldinger til barnevernet fra barnehagene vil antagelig gi andre tall. Respondentene skulle også vurdere sitt kompetansebehov, det er vanskelig å måle kompetanse direkte da det handler om kunnskaper, erfaringer, ferdigheter og holdninger. Holdninger kan for eksempel være ubevisste, og vanskelig å måle. Validiteten vil være avhengig av i hvor stor grad respondentene er klar over sitt kompetansebehov når det gjelder barn i risiko. Svarene totalt sett kan imidlertid gi en pekepinn om kompetansebehovet til respondentene.

Ytre validitet

I forhold til ytre validitet må man spørre om det er forhold i undersøkelsen som vanskeliggjør en generalisering (Martinussen, 2008). Resultatet av denne undersøkelsen kan generaliseres til å si noe om kompetansebehovet til barnehageledere i Tromsø kommune da det var et forholdsmessig stort utvalg som hadde svart på undersøkelsen (31 av 46 barnehager).

Reliabilitet

Reliabilitet defineres som korrelasjonen, eller samsvaret mellom to parallelle like tester. Det siktes til nøyaktighet, det vil si fravær av målefeil, noe som innebærer at målingene må være korrekt utført (Hellevik, 1999). Målefeil kan også være at respondentene svarer feilaktig. Det er utført kun en undersøkelse og en har derfor ikke et sammenligningsgrunnlag for å beregne korrelasjonen. Imidlertid er behandlingen av datamaterialet korrekt utført og kontrollert.

4.2 Etiske betraktninger

I en etisk vurdering av risiko og nytteverdi kan jeg ikke se noen risiko, og nytteverdien vil være å få ledere i barnehagene til å styrke sin kompetanse til å se og hjelpe barn i risiko. I diskusjoner med andre førskolelærere og fagansvarlige har jeg fått inntrykk av dette er noe de ønsker å få belyst, d.v.s. de ønsker å ha en barnehage med kvalitet og kompetanse innenfor dette vanskelige området. Respondentene kan imidlertid ha overidentifisert problemer, for eksempel ved at de oppga flere meldinger enn det som var reelt. De kan også ha oppgitt mindre meldinger enn det som var meldt.

Krav om informasjon til respondentene ble ivaretatt ved et skriv til hver barnehage som var vedlagt spørreskjemaet, se vedlegg. Ved å svare på og sende inn skjemaet har den enkelte samtykket i undersøkelsen. Et eget samtykkeskjema var derfor ikke nødvendig (dvs. informert samtykke). Søknad til Regional etisk komité (REK) var ikke nødvendig da undersøkelsen ikke inneholdt noen personidentifiserbare opplysninger, og oppgaven ikke skal publiseres.

4.3 Kritiske betraktninger og valg

Antall bekymringsmeldinger til barnevernet er ikke lik antall barn. Grunnen til dette er at flere respondenter fra samme barnehage kan ha hatt samme barn i tankene under besvarelsen.

Det var vanskelig å få nøyaktig tall på antall ledere, fordi noen hadde lederansvar i flere barnehager, samt at noen hadde delt styrer/fagansvarlig og pedagogisk leder stilling. I oppgaven bruker jeg årsverk og ikke antall personer i opptellingen av lederne i barnehagene, fordi dette var tall som var tilgjengelige fra personalenheten i Tromsø kommune.

5.0 RESULTATER

5.1 Bakgrunnsinformasjon om lederne i undersøkelsen

Det var sendt ut spørreskjema til 46 barnehager. Undersøkelsen gjaldt 34 sentrumsbarnehager og 12 distriktsbarnehager. Det var i disse barnehagene 128,5 årsverk pedagogiske ledere og 41,5 årsverk styrere/fagansvarlige. Dette utgjorde til sammen 170 årsverk. 170 årsverk er altså ikke det samme som antall personer, det kan for eksempel være to personer som deler et årsverk. Antallet ledere som svarte varierte fra barnehage til barnehage, fra ett svar og til seks svar fra en barnehage.

Trettien barnehager svarte (67,4 %), av disse var det 2 distriktsbarnehager. Det var ti distriktsbarnehager og fem sentrumsbarnehager som ikke svarte på undersøkelsen. De fleste distriktsbarnehagene er små barnehager med en avdeling. Noen av dem er tilknyttet skolen og underlagt skolens ledelse. I de 12 distriktsbarnehagene var det for eksempel 8,5 årsverk fagansvarlige og 5 årsverk pedagogisk ledere. Både i sentrums- og distriktsbarnehagene har flere av styrerne/fagansvarlige ansvar for 2 barnehager. Noen har også delt pedagogiske leder og fagansvarlig/styrerstilling.

5.1.1 Stilling og arbeidserfaring

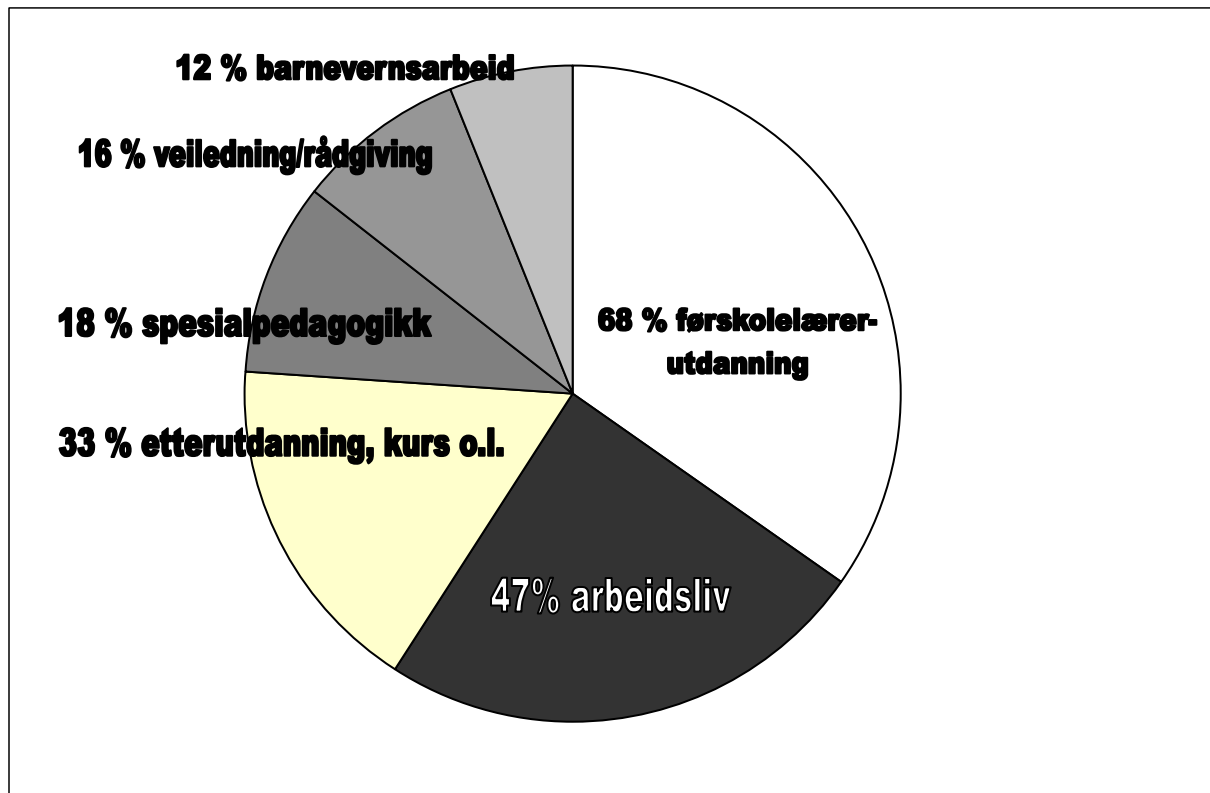
Av 41,5 årsverk styrere/fagansvarlige og 128,5 årsverk pedagogiske ledere, svarte 28 styrere/fagansvarlige og 65 pedagogiske ledere. Av 93 respondenter var det 86 kvinner, 6 menn og 1 ubesvart på kjønn. Da ett årsverk kan deles av to eller flere personer, ble det feil å regne i prosent hvor mange besvarelser i forhold til årsverk.

På spørsmålet om hvor mange år de hadde arbeidet som leder var gjennomsnittet 9 år, og i gjennomsnitt hadde respondentene 12,5 år arbeidserfaring i barnehage. Det er vanlig at man starter som førskolelærer uten lederansvar for etter hvert å gå over til pedagogisk leder. Arbeidserfaringen som leder varierte fra 0 år til 31 år. Respondentene svarte at av andre relevante erfaringer var jobb i skole/SFO, i institusjoner, som instruktører/trener, støttekontakt, dagmamma samt egne barn. 43 av 93 respondenter (40 %) hadde annen relevant erfaring i arbeid med barn, i gjennomsnitt 9,5 år utenom barnehagen.

5.2 Tilegnelse av kunnskap om barn som har behov for hjelp fra barnevernet

Spørsmålet var hvor de hovedsakelig hadde lært om barn som hadde behov for hjelp fra barnevernet. Som vist i diagrammet nedenfor var det 6 svaralternativ.

Figur 1.



Førskolelærerutdanning, arbeidsliv og etterutdanning/kurs har fått flest svar. Av 93 respondenter er det 63 respondenter (68 %) som oppgir at de hovedsakelig har lært om barn som har behov for hjelp fra barnevernet gjennom førskolelærerutdanningen.

5.3 Meldte bekymringer

Spørsmål nr. 1 a. Hvor mange bekymringsmeldinger har du sendt til barnevernet de siste 5 årene? Respondentene hadde anledning til å angi bekymringsmeldinger for opptil fem barn.

Tabell 1.

Antall meldinger	0	1	2	3	5	Total
Fagansvarlig	14	8	2	2	1	27
Pedagogisk leder	47	11	3	0	0	61
Totalt	61	19	5	2	1	88

Tabell 1 viser at 27 bekymringsmeldinger var sendt de siste 5 årene. Tabellen viser videre at 13 meldinger var fra fagansvarlige og 14 meldinger var fra pedagogiske ledere, mens 61 respondenter oppga at de ikke har sendt melding.

Spørsmål nr. 1 a: Hvor mange bekymringsmeldinger har du sendt til barnevernet de siste 5 årene? Fordeling på distrikts- og sentrumsbarnehagene.

Tabell 2.

Antall meldinger	Distrikt	Sentrum	Total
0	5	56	61
1	1	18	19
2	1	4	5
3	0	2	2
5	0	1	1
Totalt	7	81	88

Det er 34 sentrums- og 12 distriktsbarnehager som har ulikt antall ledere. Det er derfor ikke mulig med en sammenligning, da det er 13,5 årsverk i distriktsbarnehagene av til sammen 170 årsverk.

5.3.1 Forhold med foreldrene/familiesituasjonen

Spørsmål nr. 1 b: Var det forhold ved foreldrene/familiesituasjonen som gjorde deg bekymret?

Respondentene hadde anledning til å oppgi bekymringsmeldinger for opptil fem barn (se spørreskjema i appendiks).

Tabell 3.

	Mulig omsorgssvikt	Mulige psykiske problemer	Mulige rusproblemer	Andre årsaker	Vet ikke
Melding om 1 barn	13	6	5	10	1
Melding om 2 barn	5	0	2	4	0
Melding om 3 barn	0	1	0	2	0
Melding om 4 barn	1	0	0	0	0
Melding om 5 barn	0	0	0	1	0
Totalt	19	7	7	17	1

Som vi ser av ovenstående tabell var mulig omsorgssvikt den største årsaken, med 19 meldinger av totalt 27 (se spørsmål 1 a). Forsømmelse som dårlig stell, skitne klær, manglende matpakke var spesifisert i et par saker. Under den neste største årsaken, andre årsaker, var 17 meldinger oppgitt. Flere av respondentene hadde krysset flere årsaker på samme barn.

Noen av spesifiseringene var; mulige skilsmisseproblemer m/vold mot mor som første årsak, fysisk vold i tre tilfeller, mistanke om seksuelt overgrep var angitt i ett tilfelle, manglende oppmøte og dårlig sosial og språklig fungering hos barnet i ett tilfelle, samt manglende betaling/spilleavhengighet var også en årsak. Mulige psykiske problemer hos foreldre-/foresatte var angitt som årsak i syv saker uten at dette var spesifisert. Det var også syv saker med rusproblemer, bl.a. med påvirkede foreldre ved henting/bringning.

5.3.2 Forhold med barnet

Spørsmål nr. 1 c: Var det forhold med barnet som gjorde deg bekymret?

Respondentene hadde anledning til å oppgi bekymringsmeldinger for opptil fem barn.

Tabell 4.

Melding om	Mulig omsorgssvikt	Mulig overgrep	Mulige atferdsproblemer	Mulige psykiske problemer	Andre årsaker	Vet ikke
1 barn	10	3	9	1	5	0
2 barn	1	1	3	0	1	1
3 barn	1	0	1	0	0	0
4 barn	1	0	0	0	0	0
5 barn	0	0	1	0	0	0
Totalt	13	4	14	1	6	1

Under forhold ved barnet som gjorde en bekymret var tegn på omsorgssvikt og atferdsproblemer de mest angitte. Under psykiske problemer var kun 1 barn angitt.

5.4 Saker andre har meldt bekymring for

Spørsmål nr. 2 b: Har du kjennskap til saker som andre har meldt?

Respondentene hadde anledning til å angi kjennskap til meldte saker for opptil fem barn.

Tabell 5.

	Antall saker
Melding om 1 barn med tegn på omsorgssvikt	26
” atferdsproblemer	6
” andre årsaker	6
” på overgrep	8
” psykiske problemer	2
” vet ikke	2
Melding om 2 barn med tegn på omsorgssvikt	5
” atferdsproblemer	4
” andre årsaker	2
” på overgrep	1
” psykiske problemer	1
” vet ikke	1
Melding om 3 barn med tegn på omsorgssvikt	2
” overgrep	1
” atferdsproblemer	2
” psykiske problemer	1
Melding om 4 barn med tegn på omsorgssvikt	2
” overgrep	1
” atferdsproblemer	1
” psykiske problemer	1
Melding om 5 barn med tegn på overgrep	1
Totalt	76

Tallene angir meldte saker de siste 5 år. 93 respondenter hadde kjennskap til 76 saker som andre har meldt bekymring for. 14 % av sakene andre hadde meldt gjaldt omsorgssvikt, ca. 5 % gjaldt atferdsproblemer.

5.5 Anonyme henvendelser

Spørsmål nr. 3 a: Har du eller din leder tatt anonym kontakt med barneverntjenesten?

Tabell 6.

	Antall
Ja	24
Nei	61
Totalt	85

85 av 93 respondenter hadde svart på dette spørsmålet, ca. 20 % av 85 respondenter har hatt anonym kontakt med barneverntjenesten.

Spørsmål nr. 3 b: Hvor mange saker gjelder det?

Tabell 7..

Opptil 5 anonyme henvendelser	Antall saker
Sak nr. 1	6
” 2	9
” 3	2
” 5	1
Totalt	18

Det hadde vært tatt anonym kontakt i 18 saker (dette kan gjelde flere enn 18 barn da det kan være involvert flere søsken i samme sak).

Spørsmål nr. 3 c. – Anonyme henvendelser.

Hva slags saker gjaldt det?

Respondentene hadde anledning til å angi kjennskap til meldte saker for opptil fem barn.

Tabell 8.

Melding om 1 barn	Antall saker	Melding om 3 barn	Antall saker
Tegn på omsorgssvikt	10	Tegn på omsorgssvikt	1
Tegn på overgrep	6	Tegn på overgrep	0
Atferdsproblemer	6	Atferdsproblemer	0
Psykiske problemer	1	Psykiske problemer	0
Andre årsaker	3	Andre årsaker	2
Vet ikke	1	Vet ikke	0
Melding om 2 barn	Antall saker	Melding om 4 barn	Antall saker
Tegn på omsorgssvikt	2	Tegn på omsorgssvikt	0
Tegn på overgrep	1	Tegn på overgrep	0
Atferdsproblemer	2	atferdsproblemer	1
Psykiske problemer	0	Psykiske problemer	0
Andre årsaker	2	Andre årsaker	0
Vet ikke	0	Vet ikke	0

Det var ingen som hadde hatt anonym kontakt for 5 barn.

Saker som det hadde vært anonym kontakt om: 13 mistanke om omsorgssvikt, 7 mulige overgrep og 9 atferdsproblemer, 1 mulig psykiske problemer, 7 andre årsaker og 1 vet ikke.

5.6 Ikke meldte bekymringer

Spørsmål nr. 4 a: Har du vært bekymret for et barns omsorgssituasjon, uten å drøfte det med andre, eller sette i gang tiltak?

Tabell 9.

	Antall saker
Ja	14
Nei	77
Totalt	91

91 av 93 respondenter hadde svart på dette spørsmålet. Av disse hadde 14 respondenter (13 %) vært bekymret uten å drøfte med andre eller sette i gang tiltak.

Spørsmål nr. 4 b: Er det saker du i ettertid synes burde ha vært meldt?

Tabell 10.

	Antall saker
Ja	18
Nei	66
Totalt	84

Her svarte 84 av 93 respondenter. 18 respondenter (17 %) synes i ettertid at det burde ha vært sendt bekymringsmelding. Her kan det være flere som har vært bekymret for samme barn uten å melde.

Spørsmål nr. 4 c: Hvor mange saker gjelder det?

Når det gjelder saker det ikke er meldt bekymring for har respondentene oppgitt at det gjelder 22 saker, også her kan flere av respondentene hatt samme barn i tankene.

Spørsmål nr. 4 d: Hva slags saker gjaldt det?

Tabell 11.

	Mulig omsorgs- svikt	Mulige atferds- problemer	Mulige overgrep	Mulige psykiske problemer	Andre årsaker	Vet ikke
Antall saker	12	7	2	4	2	0

Flere av respondentene har krysset for flere årsaker for samme barn, derfor er ikke antall saker (22) like stor som antallet på årsaker (27).

5.7 Årsaken til ikke meldte bekymringer

Spørsmål nr. 5: Hva er årsaken til at du ikke meldte din bekymring?

37,5 % av respondentene oppga usikkerhet om de tolket situasjonen riktig

27 % av respondentene oppga usikkerhet om hvor en skulle henvende seg

25 % av respondentene oppga at de ikke så faresignalene

21,5 % av respondentene oppga årsaken til å være en kombinasjon av forannevnte.

Noen av kommentarene til spørsmålet var;

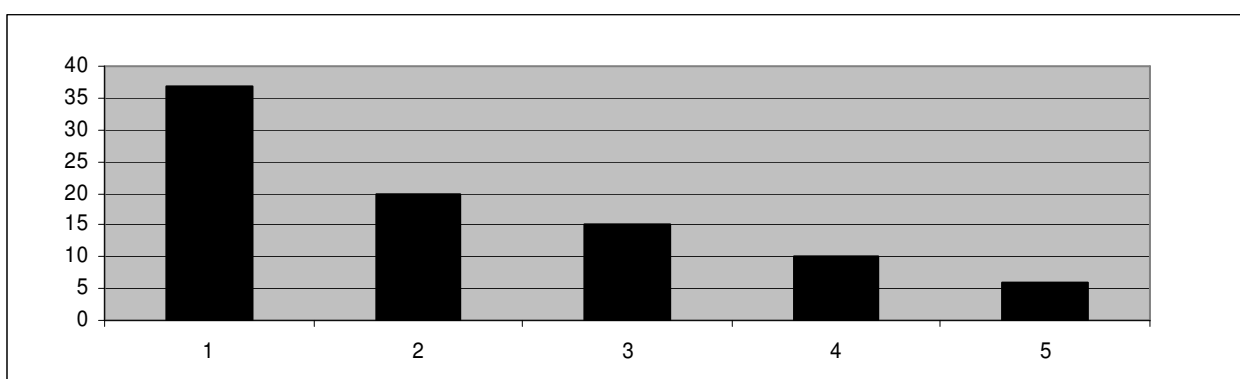
- usikkerhet på alvorlighetsgrad, men at foreldre var mottakelig for veiledning
- Pedagogisk psykologisk tjeneste og helsesøster var i bildet, og flere tiltak skulle utprøves før barnevernet eventuelt ble kontaktet
- en hadde sluttet i stillingen
- en mente at psykisk helse hos foreldre må lege/helsestasjon fange opp
- en oppga at foreldre var uenig, de ville ikke ”stemple” barnet, men at de fikk ekstra ressurs i barnehagen.

5.8 Hva mener respondentene skal til for å gjøre det enklere å melde bekymringer

Her var det 9 svaralternativer, med en gradering fra i stor grad 1, til i liten grad 5. Jeg har i figurene som følger slått sammen grad 1 og 2, og benevner det som *forholdsvis i stor grad*. Grad 4 og 5 er også slått sammen og benevnes som *i forholdsvis liten grad*. Grad 3 benevnes som *midtsjiktet*, altså de som verken i forholdsvis stor grad eller forholdsvis liten grad ønsker kunnskap om de ulike faresignalene.

5.8.1 Mer kunnskap om de ulike faresignalene

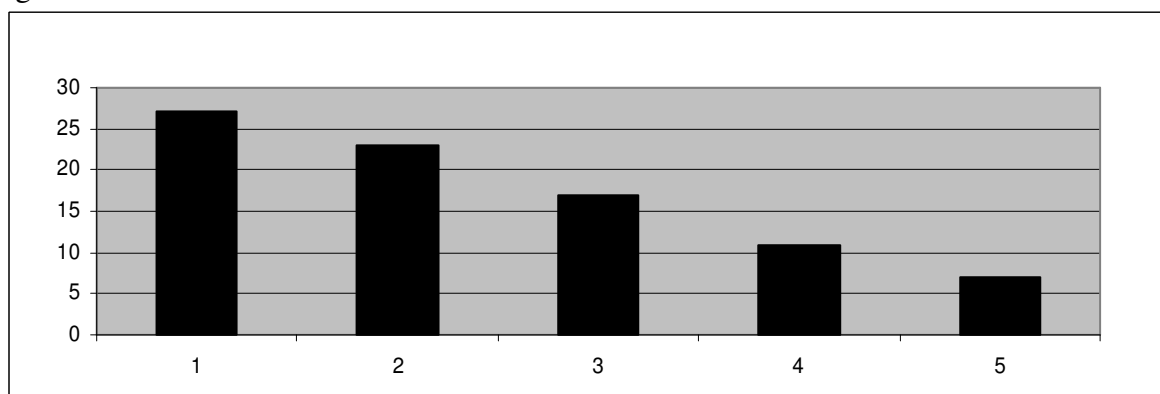
Figur 2.



53 % av 93 respondentene ønsket i forholdsvis stor grad mer kunnskap om faresignalene. 15 % ønsker i forholdsvis liten grad dette. Midtsjiktet utgjorde 14 %. På dette spørsmålet har 88 av 93 respondenter svart.

5.8.2 Informasjon om støttetiltak og hvilke hjelp som tilbys

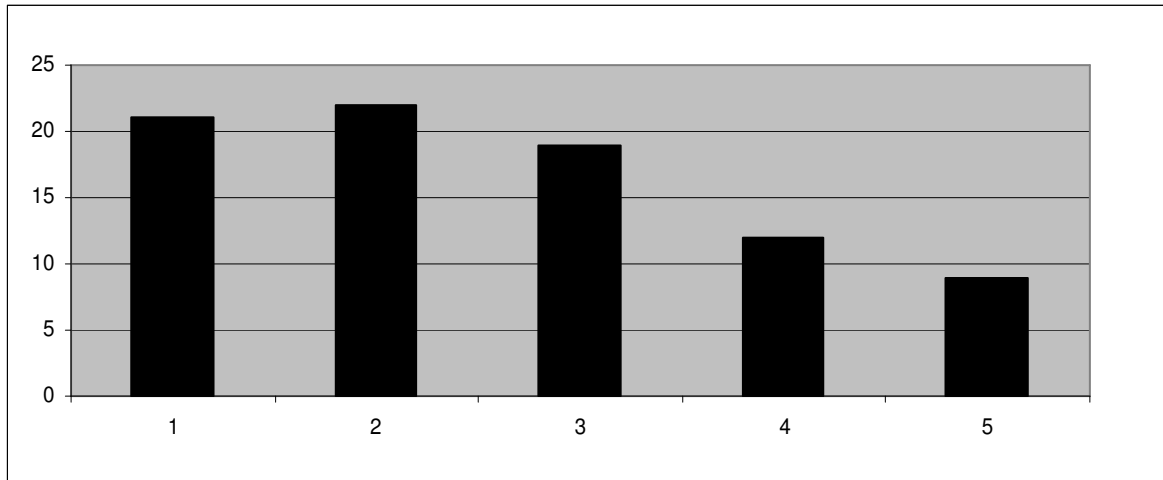
Figur 3.



46,5 % av 93 respondenter svarte at de i forholdsvis stor grad ønsket informasjon om støttetiltak og hvilken hjelp som tilbys. 16,5 % ønsket i forholdsvis liten grad dette. Midtsjiktet utgjorde 16 %. På dette spørsmålet har 85 av 93 respondenter svart.

5.8.3 Bedre observasjonsverktøy

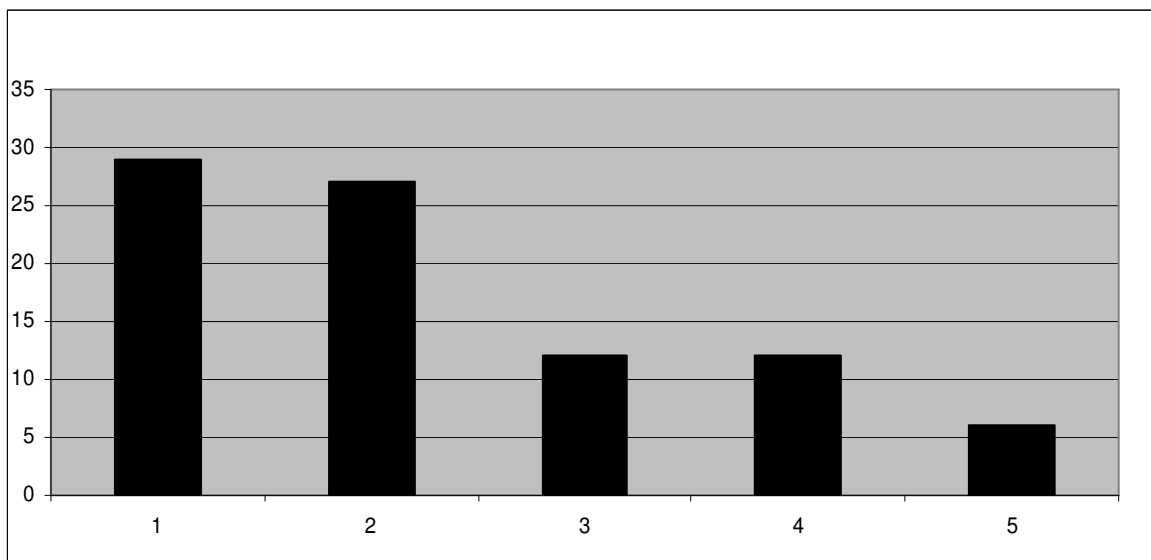
Figur 4.



40 % svarte at de i forholdsvis stor grad ønsket bedre observasjonsverktøy. 19,5 % ønsket i forholdsvis liten grad dette. Midtsjiktet utgjorde 17,5 %. På dette spørsmålet har 83 av 93 respondenter svart.

5.8.4 Veiledere ved usikkerhet

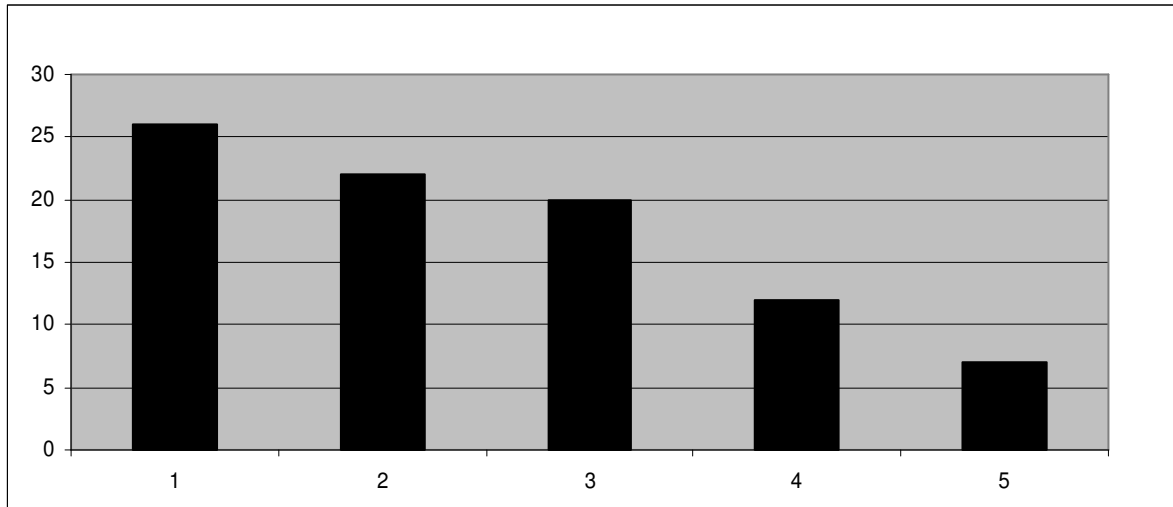
Figur 5.



52 % av 93 respondenter ønsket i forholdsvis stor grad å bli veiledet ved usikkerhet. 16,5 % ønsket i forholdsvis liten grad dette. Midtsjiktet utgjorde 11 %. På dette spørsmålet har 86 av 93 respondenter svart.

5.8.5 En beredskapsplan/handlingsveileder i barnehagen

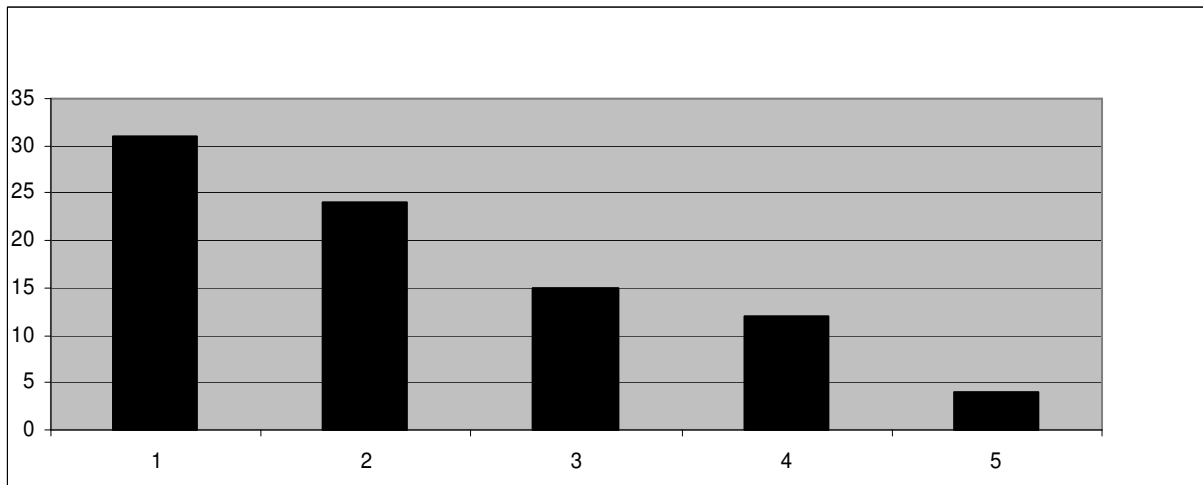
Figur 6.



44,5 % ønsket i forholdsvis stor grad en beredskapsplan eller handlingsveileder. 17,5 % ønsket i forholdsvis liten grad dette. Midtsjiktet utgjorde 18,5 %. På dette spørsmålet har 87 av 93 respondenter svart.

5.8.6 Kontaktperson innenfor barnevernet

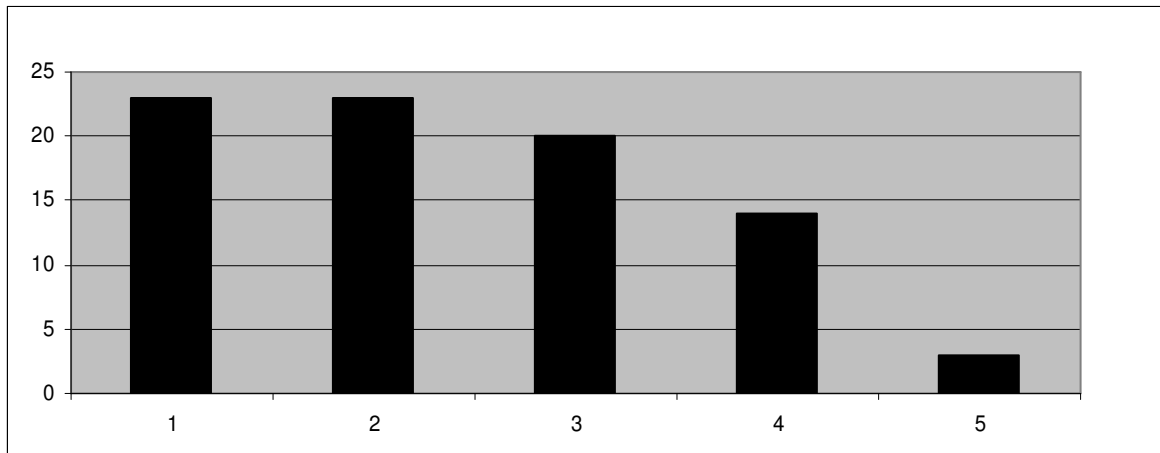
Figur 7.



51 % ønsket i forholdsvis stor grad en kontaktperson innenfor barnevernet. 15 % ønsket i forholdsvis liten grad dette. Midtsjiktet utgjorde 14 %. På dette spørsmålet har 86 av 93 respondenter svart.

5.8.7 Kjennskap til barnevernet/mottaksteamet

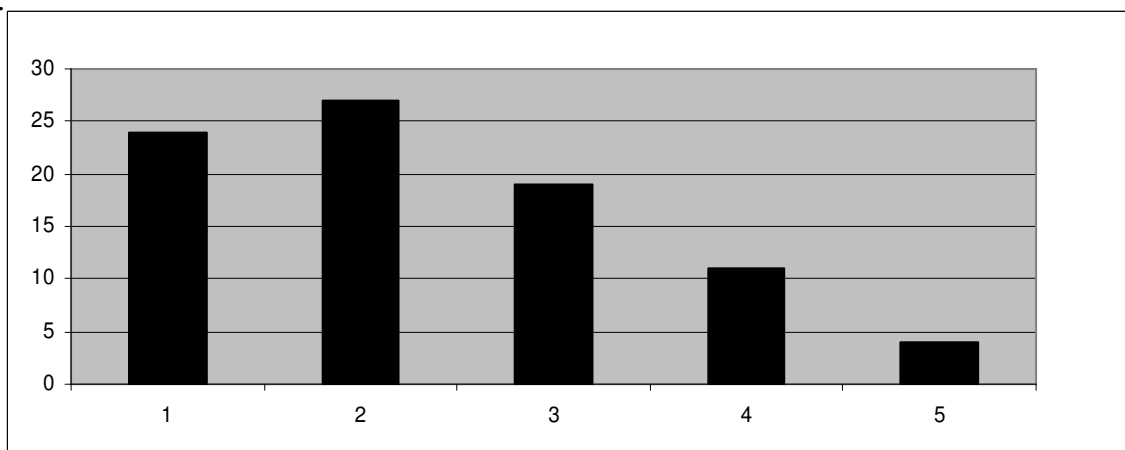
Figur 8.



43 % ønsket i forholdsvis stor grad mer kjennskap til barnevernet og mottaksteamet. 16 % ønsket i forholdsvis liten grad dette. Midtsjiktet utgjorde 18,5 %. På dette spørsmålet har 83 av 93 respondenter svart.

5.8.8 Tverrfaglig team hvor man kan diskutere bekymring

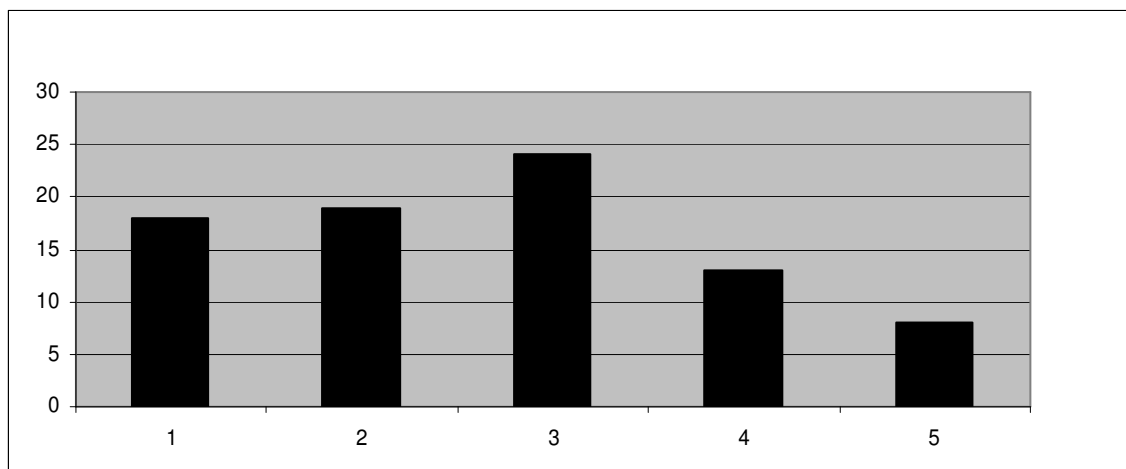
Figur 9.



47,5 % ønsket i forholdsvis stor grad et tverrfaglig team hvor man kan diskutere bekymring. 14 % ønsket i forholdsvis liten grad et tverrfaglig team. Midtsjiktet utgjorde 17,5 %. På dette spørsmålet har 85 av 93 respondenter svart.

5.8.9. Fokus fra leder på problematikken

Figur 10.



34,5 % ønsket i forholdsvis stor grad mer fokus fra leder på problematikken. 19,5 % ønsket i forholdsvis liten grad dette. Midtsjiktet utgjorde 22 %. På dette spørsmålet har 82 av 93 respondenter svart.

6.0 DISKUSJON

Undersøkelsen viste følgende:

Det var 93 respondenter, og de hadde i gjennomsnitt arbeidet 9 år som ledere i barnehagene. De hadde tilegnet seg kunnskap om barn som har behov for hjelp fra barnevernet fra i første rekke førskolelærerutdanningen, deretter etterdanning og kurs, samt arbeidsliv.

Det var nesten 70 prosent som ikke hadde sendt bekymringsmelding til barnevernet de siste 5 årene, 21,5 prosent hadde sendt melding en gang. Det var sendt 27 meldinger, og av disse gjaldt 19 meldinger mulig omsorgssvikt. De fleste hadde kjennskap til saker som andre hadde meldt. Nesten 30 prosent hadde hatt anonym kontakt med barneverntjenesten. 13 prosent hadde vært bekymret uten å sette i gang tiltak, eller drøfte bekymringen med andre. Litt over 20 prosent hadde anført at de burde ha sendt melding til barnevernet i 22 saker, hvor 12 saker var mulig omsorgssvikt. Som årsak til at de ikke sendte melding oppga 37,5 prosent at de var usikker på om de hadde tolket riktig, om lag 27 prosent så ikke faresignalene, 25 prosent var usikker på hvor de skulle henvende seg, og 21,5 prosent mente det var en kombinasjon av de nevnte årsaker.

I Tromsø kommune ønsket 45 prosent av 93 ledere seg kompetanseheving på alle forespurte områder.

6.1 Tilegnelse av kunnskap om barn som har behov for hjelp fra barnevernet.

Når det gjelder hvor respondentene har lært om barn i risiko hadde nesten 70 prosent oppgitt førskolelærerutdanningen, men det var variasjoner. Antagelig har dette sammenheng med årskull, utdanningssted og ikke minst faglærers/førskolelærers interessefelt. Et par av respondentene ga uttrykk for at de hadde lært lite om barn i risiko i utdanningen. For å sikre at alle i førskolelærerutdanningen får den nødvendige kunnskapen om barn i risiko kan det for eksempel innføres krav om at alle skal ha gjennomgått et visst minimumspensum.

Førskolelærerutdanningen har forholdsvis mye praksis i barnehagene, men likevel tror jeg det er variabelt hvor mye en lærer om disse barna under praksisen. Når ikke dette er et av målene for praksisen, vil det være avhengig av at øvingslærer/student tar det opp. Selv om 70 prosent har oppgitt at de hadde kunnskapen fra førskolelærerutdanningen, er det ikke sikkert at

kunnskapsnivået er godt nok, eller oppdatert. Halvparten av respondentene har i forholdsvis stor grad ønsket seg mer kunnskap om de ulike faresignalene, noe som kan tyde på mangelfull kunnskap om dette området.

Jeg har ikke spurt respondentene om deres kunnskap og ferdigheter innenfor samtalemetodikk. Noe av vurderingen i forhold til om ett barn trenger ekstra hjelp og støtte vil være samtale, både med foreldre/foresatte og barn, bl.a. for å kartlegge årsaken til for eksempel endret atferd. Spesielt samtaler med foreldrene/foresatte vet jeg kan være vanskelig i saker som gjelder bekymring for barns omsorgssituasjon. Kunnskap og ferdigheter innenfor dette området, ”den nødvendige samtalen”, mener jeg er påkrevd. Her kan ”workshop” med ulike case være en måte å oppnå erfaring på.

Det var flere fagansvarlige enn pedagogiske ledere som har fått kunnskap om barn i risiko gjennom veiledning, rådgiving og arbeidsliv, noe som er en naturlig følge av at de ofte har lengre erfaring i arbeid med barn. I tillegg skal evt. bekymringsmeldinger gå via dem, dermed er det oftest de som søker råd evt. veiledning. Det var imidlertid flere pedagogiske ledere enn fagansvarlige som oppgav førskolelærerutdanning som læringsarena om barn i risiko. Dette kan bero på nyere og mer oppdatert utdanning.

Prinsipielt er det fagansvarlig/styrer som skal melde bekymring, men dette fritar ikke andre ansatte fra opplysningsplikten.

For 47 prosent av utvalget var arbeidsliv en annen faktor som ble oppgitt som viktig med hensyn til kunnskap om barn i risiko. Gjennomsnittlig hadde lederne arbeidet 12,5 år i barnehage, og 40 prosent av dem hadde erfaring fra arbeid med barn utenom barnehagen (de hadde gjennomsnittlig 9,5 år i tillegg til barnehage). Lang erfaring og ulik bakgrunn kan være en fordel da de kan veilede og hjelpe nyutdannede pedagoger overfor problematikken rundt barn i risiko. De unge kan igjen bidra med ”fersk” teori og kunnskap. Tre av lederne var utdannet barnevernspedagoger - å nyttegjøre seg av deres kompetanse vil være en fordel for barnehagene. For at læringsutveksling skal finne sted må det settes av møtetider, og en må ha fokus på problematikken. Dette kan være problematisk i barnehagene hvor det er avsatt et visst antall timer etter arbeidstid til foreldre- og personalsamarbeid, forøvrig må en benytte åpningstiden til møter. I Tromsø kommune er det vanlig å forholde seg til et timeantall på 16 timer for foreldresamarbeid og 22 timer til personalmøter pr. år, dette timeantallet har ikke

vært endret de siste 25 årene, og er heller ikke nedskrevet i noen retningslinjer. Timeantallet er hentet fra en tidligere styrerhåndbok, og overføres muntlig som en rettesnor til lederne. For eksempel er barnegruppene blitt større med det merarbeidet dette medfører både i forhold til planlegging, observasjon og foreldresamarbeid. Det er begrenset hvor mye man kan forsvarliggjøre og være borte fra barna i løpet av arbeidsdagen, både med tanke på belastningen på de andre ansatte og for å kunne vedlikeholde en viss kvalitet på det tilbudet man skal yte.

I rapporten ”Alle teller mer”, om implementering av rammeplanen i barnehagene, anføres at det er for lite barnehagefaglig kompetanse i kommuneadministrasjonen, samtidig som administrasjonen kommer med flere kvalitetskrav til barnehagene. Rapporten viser til at det er et stort kompetansebehov i hele barnehagesektoren, og at det mangler systematisk satsing på kompetanseheving.

Av de 31 (av 93) respondentene som oppga at de hadde etterutdanning, kurs og lignende var det en som spesifiserte media som en læringsarena. Det har vært mye fokus på barn i risiko gjennom media i form av reportasjer og filmer. Dette har nok bidratt til økt bevissthet om temaet, men ikke nødvendigvis i form av læring som kan tilbakeføres til arbeidet som leder i barnehagen. Media har stor påvirkningskraft, men en må være bevisst og vurdere kritisk det som fremkommer. Saker som blir slått stort opp handler ofte om omsorgsovertakelse. Hvis det blir en vanlig holdning at barnevernet fjerner barna fra deres hjem, vil dette ha innvirkning på et evt. samarbeid. Barnehagenes virkelighetsoppfatning av barnevernets tiltak kan bli feil eller mangelfull. I tillegg fremkommer det ofte i media at barneverntjenesten er overarbeidet, sliter med gjennomtrekk, har lange ventelister og at halvparten av undersøkelsene blir henlagt. Disse forholdene gjør det ikke enklere å melde inn bekymringer.

6.2 Meldte bekymringer

Nesten 70 prosent (61 av 93), av respondentene hadde ikke sendt bekymringsmelding til barnevernet de siste 5 årene. Foreliggende undersøkelse viser at i Tromsø kommune hadde 30 prosent av respondentene sendt melding om ett eller flere barn de siste 5 årene. Det kan være færre meldinger da respondentene kan ha oppgitt samme melding i denne undersøkelsen. Undersøkelsen til Backe-Hansen (2009) anga at 22,5 prosent hadde sendt melding om ett eller flere barn i løpet av de siste 5 årene.

Bekymringsmeldinger til barnevernet skal normalt gå gjennom fagansvarlig (enhetsleder skal orienteres). Undersøkelsen viser videre at det er flere meldinger fra pedagogiske ledere enn fra fagansvarlige. Dette kan ha sammenheng med at flere styrere sluttet i barnehagene ved omorganiseringen av de kommunale barnehagene i 2007.

I media har det vært fokusert på at kun 3 prosent av meldingene til barnevernet var fra barnehagene (bl.a. Utdanningsnytt.no 13.01.09, Vårt land 22.01.09). I et innslag i NRK nyheter den 02.09.09 presenterte Stine Sofies stiftelse en utgivelse av bøker m.m. om barn og overgrep, kalt "barnehagekonseptet". Dette er et verktøy som skal gjøre det lettere for barn å si fra om vonde og vanskelige opplevelser, samtidig som ansatte i barnehagene lærer å samtale om dette. I denne reportasjen ble det også nevnt 3 prosent bekymringsmeldinger fra barnehagene. Når man går inn på <http://www.ssb.no/barnevernund/main.html> og ser på undersøkelser som er foretatt i barnevernet i 2006, fremheves det at bare 3 prosent av meldingene var fra barnehagene. Det fremkom ikke at meldingene gjaldt barn mellom 0 til 18 år.

Tall fra SSB (2007), viste imidlertid at 15 prosent av bekymringsmeldingene til barnevernet for barn i barnehagealder kom fra barnehagene. Barnehagedekningen var i 2007 nesten 90 prosent i Tromsø kommune, pr. 2009 nærmer deknningen seg 100 prosent. I følge opplysninger fra Barneverntjenesten i Tromsø, så hadde de 4 meldinger fra barnehager i 2008, men pr. 01.07.09 allerede 10 meldinger. Fokus på problemet fra sentralt hold og fra ulike etater kan være utslagsgivende, men flere meldinger må også ses i sammenheng med at det er blitt betydelig flere barnehager de siste par årene.

Det er også grunn til å tro at barnehager som allerede har et etablert samarbeid med barnevernet har lettere for å sende bekymringsmelding. Dette fordi de har kjennskap til barnevernets arbeid, og til personer innenfor barnevernet. Denne undersøkelsen har imidlertid ikke sett på sammenhengen mellom barnehager som har barn under hjelpetiltak og antall meldinger fra disse.

6.3 Anonyme henvendelser

Foreliggende undersøkelse viste at 28 prosent har vært i anonym kontakt med barneverntjenesten. Dette samsvarer også med funn fra Sagbakken og Anderaas (1993).

I følge Backe-Hansen (2009) har 9 av 10 respondenter oppgitt anonym diskusjon som en viktig del av vurderingsarbeidet med hensyn til hvorvidt en skal sende bekymringsmelding eller ikke. Muligheten til å foreta en anonym drøfting verdsettes høyt av styrerne i hennes undersøkelse. Barneverntjenesten kan da være til god hjelp med å avklare saker hvor en er i tvil. Anonym drøfting kan også sees på som rådgiving i ”gråsonesaker”, d.v.s. saker hvor en vil være usikker uansett hvor mye kompetanse en har.

6.2.1 Årsaken til ikke meldte bekymringer

Tretten prosent i denne undersøkelsen har vært bekymret uten å drøfte med andre eller sette i gang tiltak. Dette samsvarer med undersøkelsen til Backe-Hansen (2009), hvor det fremgår at 16 prosent hadde vurdert å sende melding, men latt være (14,6 % i kommunale barnehager – 17,8 % i private barnehager). De fleste drøfter altså sin bekymring med andre. Barnehagen som organisasjon er liten og personalet arbeider tett på hverandre, og det er derfor naturlig å snakke med de som du arbeider sammen med om barnas fungering og trivsel.

Barne- og likestillingsdepartementet og Kunnskapsdepartementet (St.melding nr. 14, 2008-2009) har gitt Nova (Norsk institutt for forskning om oppvekst, velferd og aldring) i oppdrag å gjennomføre en kartlegging av hva barnehagene gjør når de er bekymret for barn. De ønsker med dette å finne ut hvorfor det sendes så få bekymringsmeldinger fra barnehagene og om det er slik at man er bekymret uten å sende melding. Det ønskes også å avdekke hvorvidt det forekommer en underrapportering. Dette kan for eksempel skje ved at barnehagepersonalet oppfordrer foreldrene til selv å søke hjelp. Det kan også være at bekymringen allerede er meldt av andre, og dermed ikke blir registrert som melding men som opplysning i saken hos barnevernet.

Denne undersøkelsen viser at det var 37 prosent som hadde angitt usikkerhet. Jmf. Killens (1994) overlevelsestrategier, med bl.a. rolleforvirring, hvor man prøver å være etterforsker, advokat og påtalemyndighet og tror at en må være sikker før en sender bekymringsmelding.

Undersøkelsen til Backe-Hansen (2009) anførte at de viktigste årsakene til at det ikke ble meldt bekymring var; at foreldrenes oppfølging ble bedre, at barnets problemer bedret seg, at problemene krevde oppfølging av andre enn barnevernet, at det ble enighet gjennom anonym diskusjon med barnevernet at det ikke var grunnlag for å sende melding, samt at foreldrene ikke ønsket kontakt med barnevernet. Kontakt med andre instanser kan medføre at en lar være å sende bekymringsmelding. Imidlertid bør en være oppmerksom på at kontakt med andre instanser som for eksempel Pedagogisk psykologisk tjeneste ikke nødvendigvis fører til at barn får den hjelpen de trenger. I saker hvor en er i tvil kan det også være vanskelig å vurdere om saken utløser meldeplikt.

6.5 Hva skal til for å gjøre det enklere å melde bekymringer

Oppsummerende kommer det fram at respondentene angir følgende for at det skal være enklere å melde bekymringer til barnevernet (altså ønsker man seg i forholdsvis stor grad, verdi 1 og 2):

- 53 % mer kunnskap om de ulike faresignalene
- 46 % mer informasjon om støttetiltak og hvilken hjelp som finnes
- 40 % bedre observasjonsverktøy
- 52 % veiledere ved usikkerhet
- 44 % en beredskapsplan/handlingsveileder i barnehagen
- 51 % kontaktperson innenfor barnevernet
- 43 % kjennskap til barnevernet/mottaksteamet
- 47 % ønsker et tverrfaglig team hvor en kan diskutere bekymring
- 34 % fokus fra leder på problematikken

I gjennomsnitt ønsket ca. 45 prosent av 93 respondentene kompetansehevende tiltak på alle de angitte områdene.

6.5.1 Kunnskap om de ulike faresignalene.

Ved gradering etter hvor stor/liten grad de mente de trengte flere tiltak fremkom at høyest gradert var mer kunnskap om faresignalene (53 %). I undersøkelsen til Backe-Hansen (2009) hadde 56 prosent angitt at de hadde for lite kompetanse om tegn på at barn var utsatt for vold, overgrep eller omsorgssvikt. Dette kan også sammenholdes med Braaruds kartlegging (2007 og 2008), hvor over halvparten ga uttrykk for behov for mer kompetanse om risikosignaler. Som tidligere nevnt var 37 prosent av respondentene usikker på om de hadde tolket situasjonen riktig i saker hvor de ikke hadde meldt sin bekymring.

6.5.2 Informasjon om støttetiltak og hvilke hjelp som tilbys.

Undersøkelsen viste at nesten halvparten av respondentene ønsker mer informasjon om barneverntjenesten. I en studie hvor barnevernsarbeidere ble spurt om hvilke tiltak de mente ville øke kvaliteten på arbeidet deres, var det bedre informasjon til befolkningen som fikk høyest skåre, (Havik, Hansen, Nordstoga og Veland, 2004). Backe-Hansen (2009) anfører også at hennes informanter ønsket et mer åpent, synlig og tilgjengelig barnevern.

Barnehagene trenger å vite hva slags hjelp barnevernet kan tilby, og hva som er realistisk å forvente. En skriftlig orientering, eventuelt besøk fra barneverntjenesten kan løse dette problemet forholdsvis enkelt. Flere barnevernspedagoger ansatt i barnehagene og/eller videreutdanning innenfor barnevern for førskolelærere er andre virkemidler som kan være med på å gi barnehagene mer kunnskap om barnevernets oppgaver og roller.

6.5.3 Bedre observasjonsverktøy

Førti prosent av respondentene ønsket observasjonsverktøy. I barnehagene er det ingen verktøy som kan gi en indikator på den psykiske helsen. Barnehagene har imidlertid ikke uten videre lov til å foreta systematisk kartlegging av enkeltbarn, jmf. Lov om barnehager (av 17. juni 2005 nr. 64) hvor det i del III, kapittel 4.2, dokumentasjon som grunnlag for refleksjon og læring, står: (Uthevelser er foretatt av undertegnede).

”Dokumentasjon knyttet til enkeltbarn **kan nyttes i tilknytning til samarbeid med hjelpeinstanser** utenfor barnehagen når dette skjer i samarbeid og forståelse med barnas foresatte/foreldre. Dersom det skal settes opp spesifikke mål for enkeltbarn, **må dette ha en begrunnelse, og målene settes i samarbeid med foreldre og eventuelle samarbeidsparter utenfor barnehagen.** Denne typen dokumentasjon er underlagt taushetsplikt. Registre i forbindelse med planlegging og observasjon kan være konsesjonspliktige etter personopplysningsloven 14. april 2000 nr. 31. Etter denne loven kreves det **konsesjon fra Datatilsynet** for å behandle sensitive personopplysninger. Foreldre har rett til å se dokumentasjon om egne barn” (s. 120).

I kapittel 4.3, vurdering av barnehagens arbeid, sies det videre:

”Kvaliteten i det daglige samspillet mellom mennesker i barnehagen er en av de viktigste forutsetninger for barns utvikling og læring. Barnegruppens og **det enkelte barns trivsel og utvikling skal derfor observeres og vurderes fortløpende.** Oppmerksomheten må både rettes mot samspillet barna imellom, mellom barn og personalet og mellom barnehagens ansatte. Barnehagens arbeid skal vurderes, det vil

si beskrives, analyseres og fortolkes i forhold til kriterier gitt i barnehageloven, rammeplanen og eventuelle lokale retningslinjer og planer”(s. 120).

Likelydende tekst står også i Rammeplanen for barnehagene (2006). Det finnes en del verktøy som gir oversikt over enkeltbarns motoriske, språklige, sosiale utvikling. Noen barnehager bruker ”hjemmelagde” observasjonsverktøy, andre bruker verktøy som TRAS og ALLE MED. Se fotnote.¹ Flere kommuner pålegger barnehagene å ta i bruk bestemte kartleggingsverktøy. Etter en forespørsel i de kommunale barnehagene i Tromsø ser vi at om lag halvparten av barnehagene bruker observasjonsverktøy som TRAS og ALLE MED.

I Stortingsmelding nr. 41, kapittel 9.10 (2008-2009 Planlegging, dokumentasjon og vurdering) anføres det blant annet at:

”Barnehagene bruker en rekke metoder og arbeidsmåter for å dokumentere barnehagens arbeid. **Undersøkelsen viser at dokumentasjon knyttet til enkeltbarn er relativt utbredt, og den stiller spørsmål til om dette er i tråd med rammeplanens føringer** ” (s.78).

Observasjonsverktøy brukes i det pedagogiske planleggingsarbeidet og som et hjelpemiddel til foreldresamtaler. Slike verktøy brukes til å forenkle barnehagens observasjonsarbeid, og kan anvendes til å gi personalet kompetanseheving med hensyn til barns utvikling. I tillegg kan verktøy brukes som hjelp for personalet til å ha en observerende og mer objektiv holdning i samspill med barnet. Endelig kan verktøy brukes som hjelp til å formulere og formidle en eventuell bekymring, både til foreldre og eventuelle hjelpetjenester. Dette er ikke i overensstemmelse med Stortingsmelding nr. 41 som påpeker at:

”**Det er barnehagens arbeid som skal vurderes, og barnehagen skal normalt ikke vurdere måloppnåelse hos enkeltbarn i forhold til gitte kriterier.** I tilknytning til samarbeid med hjelpeinstanser utenfor barnehagen kan dokumentasjon knyttet til enkeltbarn brukes når dette skjer i samarbeid og forståelse med barnas foreldre/-foresatte. Et etisk perspektiv må legges til grunn ved dokumentasjon av barns lek, læring og arbeid” (s.78).

1

ALLE MED er et skjema som følger barnet gjennom hele barnehagetiden, og gir et helhetlig bilde av barnets mestring på alle utviklingsområder. TRAS er en registrering av språkutvikling i daglig samspill.

Det er praksis i noen barnehager at foreldrenes skriftlige samtykke blir innhentet, samt at det blir opplyst at skjemaene er et internt arbeidsredskap og makuleres når barnet slutter i barnehagen. Det er ikke foretatt noen undersøkelse i Tromsø kommune av praksisen i den enkelte barnehage når det gjelder skriftlig foreldresamtykke. Av Stortingsmelding nr. 41 fremkommer det av en foreldreundersøkelse at bare fire av ti foreldre er helt enige i påstanden om at dokumentasjon av det enkelte barns utvikling skjer i forståelse med barnas foreldre. Dette medfører at en del foreldrene ikke har gitt sin godkjenning (skriftlige samtykke) til at barnas utvikling blir dokumentert. Videre blir det fremhevet i meldingen:

”Departementet har merket seg at det eksisterer usikkerhet om hvordan regelverket om dokumentasjon skal forstås. Stadig flere barnehager ser ut til å benytte ulike verktøy der en i sterkere grad «måler» barns ferdigheter på ulike årstrinn, og departementet mener dette er en utvikling i feil retning.

Departementet ønsker å demme opp for et mer instrumentelt syn på barn og ønsker derfor å klargjøre dagens regelverk om dokumentasjon og vurdering av enkeltbarn og barnehagens arbeid. Dette vil gjøres i forbindelse med den kommende evalueringen av rammeplanen. Departementet vil understreke at det er helt avgjørende at personalet har tilstrekkelig kunnskap til å kunne vurdere kvaliteten på dokumentasjonsverktøy, hvordan verktøy skal brukes og oppfølging av resultatene. **Departementet vil også utarbeide en veileder om dokumentasjon og vurdering for å støtte barnehagens arbeid på dette området”** (s. 80).

Samtidig anføres det i samme Stortingsmeldingen (s. 98) at departementet vil:

- Innføre krav om at alle barnehager skal gi tilbud om språkkartlegging ved treårsalder.
- Utarbeide veileder til bruk og oppfølging av anbefalte språk kartleggingsverktøy når en faglig vurdering er gjennomført.
- Vurdere om det skal fastsettes krav til pedagogisk kompetanse for å kunne foreta kartlegging av enkeltbarns språkutvikling.

Det eksisterer altså en del uklarheter på området observasjon og kartlegging i barnehagene. Høgskolen i Vestfold har på oppdrag av Kunnskapsdepartementet foretatt en evaluering av hvordan den pedagogiske planen (rammeplanen) for barnehagens innhold og oppgaver er innført, brukt og erfart, (”Alle teller mer”, 2009). Et av resultatene er at arbeidet med dokumentasjon må det rettes mer oppmerksomhet mot. Det blir særlig framhevet at dokumentasjon er tidkrevende, og at det i en hektisk hverdag er for liten tid til refleksjon sammen med personalet. Barnehagene møtes av forventninger og krav fra flere aktører i

sektoren. Kravene kan noen ganger oppfattes som motstridende, noe problematikken rundt dokumentasjon og kartlegging viser. Rammeplanen (2006) for barnehagen gir instruks om kompetanseoppnåelse og metodebruk, hvor det er krav om konkrete og målbare resultater. En skal altså ha dokumentasjon som sier noe om hva barn opplever og lærer i barnehagen, men man kan ikke vurdere måloppnåelse hos det enkelte barn.

Noe av kritikken mot kartlegging av enkeltbarn går på at man bruker barnas tid til testing, at barndommens egenverdi forringes ved at det blir mindre tid og fokus på lek, og at testing av enkeltbarn hører til Pedagogisk psykologisk tjeneste og helsestasjonene. Det er en tendens til at barnehagens innhold påvirkes av skolens arbeidsmåter, der det er et økt krav om læring hvor bl.a. språk er i fokus, mens fokuset på sosial kompetanse taper etter min mening terreng. Med høy barnehagedekning er andelen små barn forholdsvis stor i barnehagene, de yngste har andre behov enn eldre barn. Tiden avsatt til planlegging er imidlertid ikke økt i samsvar med kravene om dokumentasjon for å vurdere barnehagens innhold og enkeltbarns utvikling. Det er lite tid til refleksjon og læring i personalgruppen.

6.5.4 Veiledere ved usikkerhet

Undersøkelsen viste at 52 prosent ønsket veiledere ved usikkerhet, dvs. en person de kan diskutere problematikken med, en som har erfaring, som vet hvordan man forholder seg, samt har oversikt over hvilke tiltak en skal sette inn.

Det har vært mye fokus på underbemanning i barnevernet, og slik jeg ser det trenger ikke en veileder nødvendigvis komme fra den tjenesten. Denne undersøkelsen viste at vi hadde tre pedagoger med barnevernfaglig utdanning, i tillegg finnes det mange fagansvarlige/styrere i de kommunale barnehagene som har erfaring og kunnskap innenfor området. En mulighet vil derfor være å finne veiledere innenfor barnehagene. Det kan også opprettes tverrfaglige veiledningsgrupper med faste møtetider hvor en kan melde inn saker.

I undersøkelsen til Backe-Hansen (2009) fikk halvparten av styrerne generell veiledning, i all hovedsak fra Pedagogisk psykologisk tjeneste. I tillegg fikk mange veiledning fra Pedagogisk psykologisk tjeneste vedrørende enkeltbarn som trengte ekstra oppfølging (7 av 10 barnehager).

I de tilfellene hvor barnevernet allerede har barn som hjelpetiltak i barnehagen har barnevernet mulighet til å gi veiledning og bygge en god samarbeidsrelasjon.

6.5.5 Beredskapsplan/handlingsveileder i barnehagen

Undersøkelsen viste at 44 prosent ønsket en beredskapsplan/handlingsveileder. Tromsø kommune har beredskapsplan for håndtering av seksuelle overgrep. Det finnes også en samarbeidsavtale mellom barneverntjenesten og barnehagene i Tromsø kommune. Tromsøya Vest barnehager (en av de seks barnehageenhetene i Tromsø kommune som består av syv barnehager) har sammenstilt beredskapsplanen for håndtering av seksuelle overgrep, samarbeidsavtalen mellom barnehagene og barneverntjenesten samt en handlingsveileder ved bekymring (fra Borgestadklinikken). Denne interne veilederen gir konkrete råd og anvisninger for hvordan en skal gå frem fra den første bekymringen oppstår til man eventuelt sender ei bekymringsmelding til barnevernet. Det er usikkert om i hvor stor grad de forannevnte planer/veiledere er kjent i de øvrige barnehagene i Tromsø kommune.

I Backe-Hansen (2009) sin undersøkelse oppga de fleste barnehagene at de hadde rutiner for å håndtere mistanke om overgrep, mishandling og omsorgssvikt. Over 60 prosent oppga at de hadde skriftlige rutiner. En av rutinene var diskusjon mellom styrer og pedagogisk leder, en annen var å diskutere spørsmålet anonymt med barneverntjenesten.

I denne forbindelsen kan også nevnes at Helsedirektoratet utarbeider (utgis i løpet av 2009) en ny veileder, med formål å avdekke og hjelpe barn og unge som har en forhøyet risiko for å utvikle rusmiddelrelaterte problemer. Barnehageansatte er en av målgruppene for denne veilederen.

6.5.6 Kontaktperson innenfor barnevernet

Resultatene viser at 51 prosent ønsket en kontaktperson innenfor barnevernet. Det er sannsynlig at et kjent ansikt vil minske barrieren for å ta kontakt. I NOU (2000-12) angis det at der samarbeidet kan karakteriseres som godt har de som er involverte brukt tid på å bli kjent, og har gjennom tid bygd opp en felles problemforståelse.

Sagbakken og Aanderaa (1993) anfører at barnevernet generelt har tillit til det arbeidet som foregår i barnehagene, samt at barnehagene har lang tradisjon som hjelpetiltak i barnevernet. Tidligere hadde Tromsø kommune bydelsbarnevern. Barnevernet presenterte seg selv årlig i bydelenes skoler og barnehager. Dette medførte at man hadde kjennskap til hverandre, og det var en viss grad av tverrfaglighet.

En kontaktperson innenfor barnevernet trenger ikke nødvendigvis være en som driver oppsøkende virksomhet i barnehagene, men det bør være en person som er tilgjengelig for eventuelle spørsmål. Felles kompetansehevingskurs vil også være en måte å bli kjent med hverandre.

6.5.7 Kjennskap til barnevernet/mottaksteamet

Undersøkelsen viste at 43 prosent ønsket i forholdsvis stor grad mer kjennskap til barnevernet/mottaksteamet. Kjennskap om hverandres arbeidsfelt er en forutsetning for et godt samarbeid, og for at det skal bli lettere å sende eventuelle bekymringsmeldinger.

Sagbakken og Aanderaa (1993) rapporterte at grunnen til at barnehagene i så liten grad meldte sin bekymring til barnevernet var at førskolelærere kjente for lite til barnevernet, samt at de var påvirket av massemedienes negative fremstilling av barnevernet. I tillegg var førskolelærere redde for konsekvensene av en melding, for foreldrenes reaksjoner og for å ødelegge foreldresamarbeidet.

Barne- og likestillingsdepartementet (BLD) har utarbeidet en veileder (Til barnets beste, 2009) om samarbeidet mellom barnehagen og barneverntjenesten. I tråd med veilederen skal det utvikles et opplæringsprogram for ansatte i barneverntjenesten og i barnehagene, som planlegges igangsatt i 2010. Veilederens viktigste formål er at barn som trenger det skal få hjelp tidligst mulig, og er ment som et redskap til å gjøre det lettere for barnehageansatte å vite hvordan de skal gå frem ved bekymring. Det vektlegges tema som barnehagens plikt til å gi opplysning ved alvorlig bekymring for et barn, barneverntjenestens plikt til å gi tilbakemelding når barnehagen har meldt bekymring, samt samarbeidet og kommunikasjonen mellom barneverntjeneste, barnehage og foreldre. Det finnes også en veileder utgitt av Kommunenes Sentralforbund (2008) som omhandler samarbeidet mellom de ulike kommunale tjenesteytere til barn og unge. Denne inneholder bl.a. oversikt over de andre

tjenestenes oppgaver, samt lovgivingen om taushetsplikt og samarbeid. Denne veilederen kan også være et hjelpemiddel for å oppnå bedre kjennskap til barneverntjenestens- og mottaksteamets oppgaver.

6.5.8 Tverrfaglig team hvor man kan diskutere sin bekymring

Det fremkom av undersøkelsen at 47 prosent ønsket et tverrfaglig team hvor en kunne diskutere bekymring, mens 28 prosent av respondentene i denne undersøkelsen hadde diskutert saker anonymt. Rammeplanen for barnehagen fremhever betydningen av tverrfaglig samarbeid når det gjelder barn med særlige behov, for eksempel behov som medfører oppfølging av Pedagogisk psykologisk tjeneste og/eller av barneverntjenesten.

I Backe-Hansen (2009) sin undersøkelse hevdet nesten 70 prosent at det var enklere å samarbeide med andre instanser, for eksempel Pedagogisk psykologisk tjeneste og helsesøster. Dette kan ha flere forklaringer, bl.a. kan barnehagene synes at informasjonsflyten går kun til barnevernet, mens tilbakemeldinger mangler. Det er også lettere å få foreldrenes samtykke når det gjelder å kontakte Pedagogisk psykologisk tjeneste enn til barnevernet. Strøm (NOU 2007:43), som har utformet de juridiske rammene for samarbeid i forebyggende barnevern, anbefaler barnevernet å vurdere om de har gode nok rutiner for tilbakemelding for eksempel til barnehager. Førskolelærere har også taushetsplikt, slik at manglende tilbakemelding kan oppfattes som mistillit, og gir ikke grobunn for likeverdig samarbeid. Barneverntjenestens taushetsplikt er noe strengere enn barnehagens, men de kan likevel gi opplysninger til barnehagen når dette er nødvendig for å fremme barneverntjenestens oppgaver overfor enkeltbarnet, og for å oppnå det formålet opplysningene var innhentet for (jmf. Barnevernsloven § 6-7, tredje ledd og forvaltningsloven § 13 b nr. 2).

Barne- og likestillingsdepartementet (BLD) har i 2009 lagt frem en odelstingsproposisjon om endring i barnevernsloven, bl.a. inneholder den en plikt for barnevernet til å gi tilbakemelding til meldere, i likhet med andre offentlige organ og private yrkesutøvere som har opplysningsplikt. Tilbakemelding kan for eksempel dreie seg om saken blir undersøkt, henlagt eller det blir iverksatt tiltak. Når saker blir henlagt uten at barnehagen blir informert, kan dette styrke holdninger som at det ikke har noen hensikt å melde, i tillegg til at foreldresamarbeidet kan bli vanskelig fordi man sendte melding. Manglende ressurser i barnevernet kan også vanskeliggjøre tilgjengeligheten. For å avhjelpe dette kan man anvende

en kontaktperson i barnevernet. Gode erfaringer i samarbeidet vil gjøre det lettere å melde senere.

Baklien skriver i en kronikk i Utdanning (2009) at hindringer i å samarbeide kan deles i to. De konkrete og faktiske som manglende ressurser, taushetsplikten og den fysiske avstanden, samt de mer u håndgripelige som profesjonenes virkelighetsoppfatning av hverandre. Manglende tro på at barnevernet kan hjelpe, og at de fjerner barn fra hjemmet er eksempler på de mer u håndgripelige. Barneombudet (2009) har gitt ut en supplerende rapport om barns rettigheter, hvor det fremheves at barn i risiko har særlig behov for en samordning av tjenester som har kontakt med dem.

Backe-Hansens (2009) kartlegging av samarbeidet mellom barnehagen og barnevernet viste at kun 6 prosent av 563 styrere deltok jevnlig i tverrfaglige møter for å diskutere generelle spørsmål. I Tromsø kommune har vi ikke en slik møtearena for diskusjon av generelle spørsmål som har relevans for begge parter.

6.5.9 Mer fokus fra leder på problematikken

Undersøkelsen viste at 34 prosent ønsket i forholdsvis stor grad mer fokus fra leder på problematikken rundt barn i risiko. I Tromsø kommune opererer man med flere ledere: I tillegg til de som har svart på denne undersøkelsen har kommunen også enhetsledere med ansvar for flere barnehager, og som ikke er daglig til stede i enkeltbarnehagene (bortsett fra den barnehagen hvor de har sitt kontor). Videre er det en kommunalsjef og en barnehageansvarlig rådmann, i tillegg kommer rådmannens rådgivere. Slik jeg ser det må fokus komme fra alle ledd i organisasjonen, men det er også viktig å sikre et økonomisk grunnlag for satsningen. Vikarmangel og dårlig økonomi i den enkelte barnehage er avhengig av at det gis mulighet til å få fri med lønn, å leie vikarer etc. for å delta på kompetansehevingskurs.

De daglige lederne i barnehagen har også ansvar for å sette fokus på problematikken og jevnlig ha det oppe til diskusjon. Intern veiledning av hverandre i den enkelte barnehages lederteam er også en mulighet.

7.0 OPPSUMMERING

Formålet med denne oppgaven var å se nærmere på hvilke kompetansebehov ledere i Tromsø kommunale barnehager mener de har for å kunne gi tidligere hjelp til barn i omsorgssviktsituasjoner. I formålet inngikk også et ønske om å belyse hvilke saker som ble meldt.

Problemstillingen var:

”Hvordan vurderer ledere i barnehagene sin kompetanse når det gjelder å identifisere og melde bekymring til barnevernet, samt hvilke forhold meldes”.

7.1 Hvordan lederne vurderte sitt kompetansebehov

Jeg har ikke spurt direkte om respondentene synes de hadde god nok kompetanse om barn i risiko, svarene angir likevel at over halvparten mente at de hadde det. Gjennomsnittlig ønsket ca. 45 prosent av respondentene kompetansehevende tiltak på alle de angitte områdene spørreundersøkelsen. Nesten 70 prosent av barnehagene i Tromsø kommune hadde svart på undersøkelsen.

Ved å øke kompetansen hos barnehagens ledere vil en gjøre dem sikrere i sin yrkesutøvelse og på sin egen beslutningsevne. Dette kan medføre at de bruker mindre tid på usikkerhet før de starter observasjoner for å underbygge ei eventuell melding. Kompetanseheving er også viktig for at barn med spesielle behov skal bli sett og få et tilpasset tilbud. Det er ikke alltid at det tilbudet som alle barn får i barnehagen er individualisert på en tilstrekkelig måte. Det er også viktig å være klar over at barn kan ha problemer som ikke nødvendigvis skyldes omsorgssvikt.

Jeg vil likevel stille spørsmål om økt kompetanse nødvendigvis fører til flere meldinger. Grunnen er at det er vanskelig å vurdere om et barn er utsatt for omsorgssvikt eller ikke. I saker hvor en er usikker er det spesielt vanskelig. Undersøkelsen viser at en betydelig andel opplever usikkerhet med hensyn til tolkning av omsorgssituasjoner. Kunnskap kan avklare en del usikkerhet, men en må også ha handlingskompetanse. Å erkjenne at en er bekymret er viktig, de fleste vet at de har plikt til å gjøre noe med det. Imidlertid kan det være lett å stoppe

før dette, jmf. Killens (1994) overlevelsesstrategier. Økt kunnskap vil imidlertid være med på å gjøre det vanskeligere å ikke forholde seg til problemet.

Det finnes ikke gode kartleggingsverktøy når det gjelder barn i risiko, og det foreligger som tidligere nevnt usikkerhet om lovligheten i bruk av kartleggingsverktøy. Det trenges avklaringer av hvilke forhold som kan kartlegges. Når en tar en bekymring alvorlig foretar man undersøkelser, observasjoner og samtaler, dvs. man setter i gang en vurderingsprosess. Resultatet av denne prosessen vil indikere om det er grunn til å sende melding eller ikke. Til denne prosessen trenger man gode og pålitelige verktøy, som for eksempel ASQ:SE (Ages & Stages Questionnaire: Social-Emotional Scale) som er et screeningsverktøy av sosiale og emosjonelle vansker. Denne kan også brukes som et utgangspunkt for samtale med foreldre/foresatte om bekymringer for barns utvikling, fungering og hjemmesituasjon.

Som referert er det mye satsning fra statlig og sentralt hold for å hjelpe barn i risiko, mens selve nedslaget i barnehagene er i dag avhengig av ledelsen av barnehagene og den kommunale økonomien. Det er omfattende innsparingstiltak i Tromsø kommune for tiden, bl.a. er det pålagt innsparinger med hensyn til vikarbruk og overtid. Personalet har begrenset mulighet til å forlate barnegruppen i løpet av åpningstiden, og innholdet i møtene på dagtid er avhengig av hvordan lederteamet i den enkelte barnehage prioriterer. Det er mye planlegging som må utføres for at hjulene skal gå rundt i det daglige arbeidet, samtidig som en skal etterkomme kvalitetskravene i rammeplanen. Det å ha tid til å arbeide med kompetanseheving overfor barn i risiko kan medføre at en må utelate andre saker.

Barnehagene har i høst mottatt veilederen "Til barnets beste" fra Barne- og likestillingsdepartementet (Q-1162 B), hvor det overlates til den enkelte barnehage å sette seg inn i innholdet. Dette blir etter min mening for vilkårlig, da en implementering av viktige veiledere må settes i system og prioriteres på alle ledd.

Vi trenger kompetente barnehageledere og kompetanse hos evt. veiledere for å se barn i risiko tidligst mulig; til dette hører også at vi sender fra oss reelle bekymringsmeldinger som er godt faglig begrunnet slik at en unngår henleggelse. I følge Statistisk sentralbyrå blir halvparten av bekymringsmeldingene til barnevernet henlagt.

7.2 Hvilke forhold ble meldt

Man kan spekulere på om det kan være flere enn 15 prosent bekymringsmeldinger fra barnehagene slik det fremkommer i undersøkelsen til Backe-Hansen (2009). Det er en del meldinger fra barnehagene som ikke blir registrert, bl.a. anonyme drøftinger hvor en i samråd med barneverntjenesten blir enige om ikke å ta saken videre. Det er videre heller ingen registrering av hvor mange foreldre som selv har oppsøkt barnevernet etter råd fra barnehagen. I de tilfellene der det er flere meldinger på samme barn, vil kun første melding bli registrert i statistikken. Melding nummer to blir registrert som opplysning. Svarene i denne undersøkelsen gir imidlertid grunn til å tro at vi kan bli flinkere til å se noen av disse barna tidligere. Det er som nevnt viktig at ledere i barnehagene får kunnskap om hvordan de skal underbygge bekymringsmeldinger. Økt kunnskap om barn i risiko kan medføre at det ikke nødvendigvis blir flere meldinger.

Det er vanskelig å trekke noen slutninger om hvilke spesifikke forhold som ble meldt, fordi noen av respondentene hadde krysset av flere mulige årsaker for samme sak. Dette kan ses i sammenheng med det som Killèn (1994) hevder at de ulike kategoriene omsorgsvikt ikke er gjensidig utelukkende. Tegn på omsorgssvikt var angitt som den største årsaken, med 19 meldinger i løpet av de siste 5 årene. Hovedkategoriene av omsorgssvikt inndeles i fysisk og psykisk overgrep, vanskjøtsel og seksuelle overgrep, og barn kan være utsatt for flere former for omsorgssvikt samtidig.

Under forhold ved barnet som gjorde en bekymret var også tegn på omsorgssvikt (13 saker) samt atferdsproblemer (13 saker) de mest rapporterte. Under forhold ved barnet må også trekkes frem betydningen av barnets egenart. Barnet kan ha vanskeligheter med å respondere i et samspill, av årsaker som for eksempel kognitive vansker, forsinket utvikling og vanskelig temperament. Barn med utviklingsforstyrrelser, for eksempel ADHD kan også være krevende for foreldre. Forannevnte forhold kan medvirke til at en omsorgssviktsituasjon oppstår, men det er viktig at en er klar over at barnets konstitusjonelle vansker ikke nødvendigvis skyldes omsorgssvikt (se transaksjonsmodellen). Tall fra Statistisk Sentralbyrå (2007) viser at hver fjerde av meldingene til barnevernet gjaldt omsorgssvikt/mishandling. Slike tegn er mer synlige og lettere å oppdage enn for eksempel tegn på innagerende psykiske problemer som for eksempel depresjon.

Sosiale- og emosjonelle vansker og atferdsproblemer kan altså ha mange årsaker. Den generelle kompetanse om psykisk helse kan således heves slik at man ikke tolker alt som omsorgssvikt. Betydningen av selvfølelse, utrygg tilknytning, depresjon og psykosomatiske reaksjoner er andre forhold en trenger kunnskaper om. For ansatte i barnehagene er det viktig at en er klar over disse områdene, slik at man kan diskutere det man oppfatter som problematisk med andre fagpersoner.

7.3 Begrensninger i undersøkelsen

Den største svakheten ved denne undersøkelsen er at flere respondenter kan ha krysset for samme barn, for eksempel fagansvarlig og pedagogiske ledere fra samme barnehage. Dette medfører at beregningen av for eksempel antall meldte saker ikke blir nøyaktig. En annen begrensning kan være at respondentene ikke har forstått alle spørsmålene i undersøkelsen, for eksempel at de kun hadde mulighet til å krysse for opptil fem barn i noen av spørsmålene. Spørreskjema som metode har sine begrensninger, blant annet må spørsmålene stilles slik at misforståelser unngås og man får mest mulig representative tall. Videre undersøkelse bør inkludere andre metoder, for eksempel kvalitative studier med intervjuer. Dette kan blant annet klarlegge hvordan respondentene definerer begreper som for eksempel omsorgssvikt og psykiske vansker. Dette kom ikke fram i spørreskjemaet. Det er også uklart om respondentene synes de mangler formell eller praktisk kompetanse.

Svarprosenten på denne undersøkelsen var 67,5 prosent (31 av 46 barnehager), noe som anses som forholdsvis høyt. En metaanalyse av 308 survey-undersøkelser viste en gjennomsnittlig responsrate på 49,5 prosent (Van Horn, Green & Martinussen, 2009). Videre hadde 93 respondenter av 170 årsverk svart. Det var ikke mulig å beregne hvor stor prosent av totalt antall ledere, pedagogiske og fagansvarlige dette utgjorde, da tallene jeg hadde tilgang til gjaldt årsverk. Imidlertid angir ikke antall respondenter den totale størrelsen på bemanningen i kommunen, for eksempel utgjør ti ansatte i halv stilling fem årsverk. Det hadde vært en fordel om jeg hadde tilgang til opplysninger som anga nøyaktig antall pedagogiske ledere og fagansvarlige/styrere som var ansatt i kommunen.

8.0 KONKLUSJON

Positive funn ved undersøkelsen var at respondentene i gjennomsnitt hadde 12,5 år praksis fra barnehagene og samtidig oppgav 47 prosent at de hadde lært om barn i risiko gjennom arbeidslivet. Undersøkelsen viste også at det var tre barnevernspedagoger blant respondentene, i tillegg finnes også en del spesialpedagoger i de kommunale barnehagene, som kan være viktige når det gjelder å avdekke og hjelpe barn i risiko. Dette indikerer at vi har en del kunnskap og erfaringer ute i de kommunale barnehagene, noe som kan videreføres til andre ansatte. Over halvparten av respondentene (55 %) har heller ikke ønsket seg kompetansehevede tiltak. Det var også positivt at 51 prosent av respondentene oppga at de hadde tilegnet seg kunnskap om barn i risiko gjennom etterutdanning, kurs og spesialpedagogikk.

Flesteparten av respondentene (77 av 91) hadde diskutert sine bekymringer eller satt i gang tiltak når de var bekymret for et barns omsorgssituasjon. Dette indikerer at de ikke ignorerer bekymringen, at de har ”mot til å se”, og gjør noe med det. Det var kun 13 prosent som hadde vært bekymret uten å foreta seg noe. En stor andel av respondentene, 71 prosent, hadde også kjennskap til saker andre hadde meldt bekymring for. En slik erfaringsutveksling anser jeg som positivt.

Det som kan fremheves spesielt var at kun 27 bekymringsmeldinger ble sendt de siste 5 årene, fra til sammen 46 barnehager. Dersom noen av respondentene har oppgitt samme melding kan dette medføre at det er mindre enn 27 sendte meldinger. 17 prosent av respondentene synes i ettertid at det burde ha vært sendt melding. Bak tallene kan det her skjule seg barn som ikke har fått den hjelpen de har krav på. Videre var det nesten 70 prosent som ikke har sendt melding de siste 5 årene.

Resultatene fra denne undersøkelsen støtter opp under behovet for generell kunnskap om psykisk helse, kunnskap om risiko- og beskyttelsesfaktorer, praktiske øvelser i å håndtere bekymringer, - som øvelser i den nødvendige samtalen, - samt å skrive adekvate meldinger. Dette bør være prioriterte områder ved kompetanseheving i barnehagene. Vi i barnehagene må tilegne oss den kunnskapen som foreligger, samt få mulighet til delta på kompetansehevede tiltak som iverksettes, slik at vi kan være med å hjelpe barn tidligst mulig.

LITTERATURLISTE

- Backe-Hansen, E. (2009). *Å sende en bekymringsmelding eller la det være?*
En kartlegging av samarbeidet mellom barnehage og barnevern: Nova
- Barne- og likestillingsdepartementet, www.regjeringen.no/bld, Q-1094/2006 og Q-16/2007
- Barne- og likestillingsdepartementet (2009). *Til barnets beste, samarbeid mellom barnehagen og barneverntjenesten*, Q-1162 B
- Barne-, ungdoms og familiedirektoratet: www.bufetat.no
- Barneombudet (2009). *Supplerende rapport til FNs komitè for barns rettigheter*,
www.barneombudet.no/barnekonvensjonen
- Belsky, J. (2006). *Effects of child care on child development in the USA*. In J.J. van Kuyk (red.), *The quality of early childhood educations (s. 23-32)*. Arnheim, The Netherlands: Cito
- Befring, E. (1994). *Forskningsmetoder og statistikk*, Regionsenter for barn og unges psykiske helse: Samlaget, Oslo
- Borge, A. I. H. (2003). *Resiliens risiko og sunn utvikling*: Gyldendal Norsk forlag
- Braarud, H. C. (2007). *Kartlegging av kompetanse: Forebygging, tidlig intervensjon og iverksetting av tiltak for barn i alderen 0-2 år*. Rapport. Bergen: Psykisk helsevern for barn og unge, Helse Bergen HF
- Braarud, H. C., Handelsby, N., Furevik, M. & Lysne, K. (2008). *Forebygging av psykiske vansker og atferdsproblemer hos 3-6 åringer i barnehagen*. En kartlegging av kompetanse og kompetansebehov hos førskolepedagoger i Bergen kommune og kommuner i Nordhordland. Submitted: Spesialpedagogikk Forskning
- Bronfenbrenner, V. (1976). *The ecology of human development*: Harvard University Press, Cambridge
- Cook, T.D. & Campbell, D. t: (1979). *Quasi-experimentation: Design and analysis issues for field settings*. Chicago: Rand McNally
- Egge, Å. (1991). *Melding om omsorgssvikt fra barnehagene til barnevernet*, Hovedoppgave i spes.ped. 3. avd. SLH: Universitetet i Oslo
- Everett, E. L. og Furseth I. (2004). *Masteroppgaven, hvordan begynne– og fullføre*: Universitetsforlaget
- Fagplanen for førskolelærerutdanning, (2008-2009). 3-årig bachelor studium: Høgskolen i Tromsø.
- Folkehelseinstituttet, (2009). *Psykiske lidelser i Norge: Et folkehelseperspektiv*: Rapport 2009:8

Forskningsetiske retningslinjer, ISBN: 82-7682-049-2, <http://www.etikkom.no/retningslinjer>

Hansen, M. B. og Jacobsen H. (2008). *Sped- og småbarn i risiko – en kunnskapsstatus*.

Hansen, M. B. og Jacobsen H. (2007). *Tidlig identifisering av risikobarn – forskningsbasert kunnskapsgrunnlag: Spesialpedagogikk*

Haugen, M. (2005). *Barn i Risiko*, Masteroppgave: Universitetet i Oslo

Havik, T., Larsen, M., Nordstoga, S. og Veland, J. (2004). *Barnevernet, forutsetninger og Gjennomføring*: Universitetsforlaget

Heap, Killèn K. (1988). *Omsorgssvikt og barnemishandling*. En kasusstudie og etterundersøkelse av barn i omsorgssviktsituasjoner: Kommuneforlaget, Oslo

Hellevik, O. (1999). *Forskningsmetoder i sosiologi og statsvitenskap*: Universitetsforlaget, Oslo

Helse- og omsorgsdepartementet: www.regjeringen.no

<http://www.ssb.no/barnevernund/main.html>

Killèn, K. (1994). *Sveket Omsorgssvikt er alles ansvar*: Kommuneforlaget, Oslo

Kunnskapsdepartementet www.regjeringen.no, barnehager, statistikk

Kunnskapsdepartementet (2009). *Alle teller mer*: Høgskolen i Vestfold

Kunnskapsdepartementet (2007). *Forebyggende innsats for barn og unge*, Rundskriv Q-16

Kunnskapsdepartementet (2006). *Rammeplanen for barnehagens innhold og oppgaver*: Oslo

Larsen, A.K. og Slåtten, M.V. (2006). *Ei bok om oppvekst – samfunnsfag for førskolelærere*: Fagbokforlaget

Lonebu, H. (2007). ”*Kompetanse i barnehagen*” om pedagogers kompetanse på arbeid rundt omsorgssviktende foreldre og deres barn, Hovedfagsoppgave: Universitetet i Oslo,

Lov om barnehager av 17. juni 2005, nr. 64

Lov om barneverntjenester av 17. juni 2005, nr. 65

Martinussen, M. (2008). *Eksperimentelle og kvasi-eksperimentelle metoder*, forelesning Barn- og unges psykiske helse, 21.10.2008 RBUP-Nord

NOU:1998:18 Status for forebyggende arbeid i Norge

NOU:1982:26 Barnemishandling og omsorgssvikt

Nrk-nyhetene, den 02.09.09

Nyhetsbrev om opptrappingsplan for psykisk helse, Helsedirektoratet, www.shdir.no/psykisk

Olafsen, K.S. (2006). *Temperament og forståelse av atferdsmessig individualitet*,
Spesialpedagogikk, 71, 31-37

Psykisk; nyhetsbrev nr. 6-2008

Rye, H. (1993). *Tidlig hjelp til bedre samspill*, Nye metoder og nye muligheter:
Kommuneforlaget, Oslo

Sagbakken, A. og Aanderaa, B. (1993). *Barnevern i barnehagen – en felles utfordring*:
Kommuneforlaget, Oslo

Sameroff, A. J. & Chandler, M. J. (1975). *Reproduktive risk and the continuum of caretaking
casualty*. I: F.D. Horowitz M. Hetherington, S. Scarr Salapatek & G. Siefel (red.),
Review of child development research: bd. 4. Chicago: University of Chicago Press.

Sivertsen, L. (2009). *Å ha blikk for noe*, avisen Tromsø, [Tromsø], s. 29

Skretting, A. (2000). *Ungdom og rusmidler*. Data fra SIFAs årlige spørreundersøkelse
1968-99, Rusmiddeldirektoratet

Smith, L. og Ulvund, S. E. (1999). *Spedbarnsalderen*: Universitetsforlaget, Oslo

Sommerschild H. og Grøholdt B.(1998). *Lærebok i barnepsykiatri*: Tano Aschehoug

Spangen, I. C. (2007). *Referansehåndboken*: Spartacus forlag AS, Oslo

SPSS 15.0 for Windows. Release 15.01. SPSS Inc.

Statistisk sentralbyrå, nedlastet januar 2009 fra www.ssb.no, barnehager,
statistikk 2006, 2007

Stortingsmelding nr. 16 (2006-07). *. ingen sto igjen. Tidlig innsats for livslang læring*

Stortingsmelding nr. 41 (2008-09). *Kvalitet i barnehagen*: Det kongelige
kunnskapsdepartement

Thomas, A. og Chess, S. (1977). *Temperament and development*. New York: Brunner/Mazel

Utdanning nr. 12, 5. juni 2009, www.uttanningsnytt.no: Utdanningsforbundet

Utdanningsnytt.no, 13.01.09, http://www.uttanningsnytt.no/templates/udf20___18260.aspx

Van Horn, P. Green, K. & Martinussen, M. (2009). *Survey response rates and survey
administrations in counselling and clinical psychology*, Educational and psychological
measurement, 60, no. 3: Sage publications

Vårt land 22.01.09. *Våger ikke å stå fram*, <http://www.vl.no/samfunn/article/4068043.ece>

www.nods.no/stinesofiesstiftelsebhg

Øverlien, C. og Sogn, H. (2007). Rapport nr. 3, ”*Kunnskap gir mot til å se og kunnskap til å handle*”: Nasjonalt kunnskapssenter om vold og traumatisert stress A/S

INFORMASJON OM SPØRREUNDERSØKELSE

Jeg arbeider som fagansvarlig i Templarheimen barnehage og holder på med en Mastergrad i barn og unges psykiske helse. I forbindelse med masteroppgaven ønsker jeg å få belyst forholdet mellom bekymringsmeldinger og kompetansebehov i Tromsø kommunes barnehager. Problemstillingen er:

”Hvordan vurderer ledere i barnehagen sin kompetanse når det gjelder å identifisere og melde bekymring til barnevernet, samt hvilke forhold meldes?”

Pedagogiske ledere og fagansvarlige/styrere er valgt som respondenter fordi de har ansvaret for observasjon og barnets trivsel i det daglige. Respondentene vil være anonyme. Deltakelsen er frivillig, men jeg håper at dere tar dere tid til å svare på denne undersøkelsen, slik at vi sammen kan starte en prosess med å finne gode tiltak som kan hjelpe oss til å hjelpe de som trenger oss mest.

Bakgrunnen for at jeg ønsker å se nærmere på dette er at barnehagene melder bekymring til barneverntjeneste i bare **3 %** av tilmeldte saker. Det er lovfestet (Lov om barnehager og Lov om barneverntjenester) at barnehager har plikt til å melde fra, likevel er det altså få saker som blir meldt til barnevernet.

Vi vet at det blir flere barn som ikke får hjelp før i skolealder, mange av dem har da store psykiske problemer, og har levd lenge med omsorgsvikt og mishandling. Vi vet også at mange barn innen barnevernet sier at de skulle ønske de hadde blitt sett/hørt tidligere.

Resultatet av denne spørreundersøkelsen vil bli presentert for lederne av de kommunale barnehagene i Tromsø, enhetsleder for barneverntjenesten og i Modellkommuneforsøkets prosjektgruppe som arbeider med tiltak for barn av psykisk syke og/eller rusmisbrukende foreldre. Det vil også komme en tilbakemelding til barnehagene etter at analysen av spørreskjemaene er foretatt.

Med vennlig hilsen

Bente Wilhelmsen

Svarene sendes RBUP innen 01.05.09

SPØRREUNDERSØKELSE

For ledere i Tromsø kommunes barnehager

bh. nr.

Hvor mange år har du arbeidet som ped.leder/fagansvarlig (styrer)?

Arbeidserfaring totalt i barnehage (antall år)

Annen erfaring fra arbeid med barn: _____

Kryss ut for kjønn: 1) MANN 2) KVINNE

Hvor har du hovedsakelig lært om barn som har behov for hjelp fra barnevernet?

1) Førskolelærerutdanningen 4) Veiledning/rådgivning

2) Spesialpedagogikk 5) Barnevernsarbeid

3) Arbeidsliv 6) Etterutdanning, kurs og lignende

Annet: _____

Evt. kommentar: _____

1 Meldte bekymringer

1 a) Hvor mange bekymringsmeldinger har du sendt til barnevernet
de siste 5 årene? (barn på din base/avdeling – eller som ansvarlig for hele barnehagen)

1 b) Var det forhold ved foreldrene/familiesituasjonen som gjorde deg bekymret?

BARN nr.	1	2	3	4	5
Omsorgssvikt	<input type="text"/>	<input type="text"/>	<input type="text"/>	<input type="text"/>	<input type="text"/>
Psykiske problemer	<input type="text"/>	<input type="text"/>	<input type="text"/>	<input type="text"/>	<input type="text"/>
Rusproblemer	<input type="text"/>	<input type="text"/>	<input type="text"/>	<input type="text"/>	<input type="text"/>
Andre årsaker	<input type="text"/>	<input type="text"/>	<input type="text"/>	<input type="text"/>	<input type="text"/>
Vet ikke	<input type="text"/>	<input type="text"/>	<input type="text"/>	<input type="text"/>	<input type="text"/>

Spesifiser barn (nr.) og årsak: _____

Evt. kommentar: _____

1 c) Var det forhold med barnet som gjorde deg bekymret?

BARN nr.	1	2	3	4	5
Tegn på omsorgssvikt	<input type="text"/>	<input type="text"/>	<input type="text"/>	<input type="text"/>	<input type="text"/>
Tegn på overgrep	<input type="text"/>	<input type="text"/>	<input type="text"/>	<input type="text"/>	<input type="text"/>
Atferdsproblemer	<input type="text"/>	<input type="text"/>	<input type="text"/>	<input type="text"/>	<input type="text"/>
Psykiske problemer	<input type="text"/>	<input type="text"/>	<input type="text"/>	<input type="text"/>	<input type="text"/>
Andre årsaker	<input type="text"/>	<input type="text"/>	<input type="text"/>	<input type="text"/>	<input type="text"/>
Vet ikke	<input type="text"/>	<input type="text"/>	<input type="text"/>	<input type="text"/>	<input type="text"/>

Spesifiser barn (nr.) og årsak: _____

Evt. kommentar: _____

1 d) Synes du at barna fikk hjelp etter at du meldte?

Barn nr. 1	Ja	<input type="checkbox"/>	Nei	<input type="checkbox"/>
Barn nr. 2	Ja	<input type="checkbox"/>	Nei	<input type="checkbox"/>
Barn nr. 3	Ja	<input type="checkbox"/>	Nei	<input type="checkbox"/>
Barn nr. 4	Ja	<input type="checkbox"/>	Nei	<input type="checkbox"/>
Barn nr. 5	Ja	<input type="checkbox"/>	Nei	<input type="checkbox"/>

1 e) Synes du at du fikk hjelp til å håndtere situasjonen?

Barn nr. 1	Ja	<input type="checkbox"/>	Nei	<input type="checkbox"/>
Barn nr. 2	Ja	<input type="checkbox"/>	Nei	<input type="checkbox"/>
Barn nr. 3	Ja	<input type="checkbox"/>	Nei	<input type="checkbox"/>
Barn nr. 4	Ja	<input type="checkbox"/>	Nei	<input type="checkbox"/>
Barn nr. 5	Ja	<input type="checkbox"/>	Nei	<input type="checkbox"/>

2 Saker andre har meldt bekymring for

2 a) Har du kjennskap til saker som andre har meldt? Ja Nei

2 b) Hva slags saker gjaldt det?

SAK nr.	1	2	3	4	5
Tegn på omsorgssvikt	<input type="checkbox"/>	<input type="checkbox"/>	<input type="checkbox"/>	<input type="checkbox"/>	<input type="checkbox"/>
Tegn på overgrep	<input type="checkbox"/>	<input type="checkbox"/>	<input type="checkbox"/>	<input type="checkbox"/>	<input type="checkbox"/>
Atferdsproblemer	<input type="checkbox"/>	<input type="checkbox"/>	<input type="checkbox"/>	<input type="checkbox"/>	<input type="checkbox"/>
Psykiske problemer	<input type="checkbox"/>	<input type="checkbox"/>	<input type="checkbox"/>	<input type="checkbox"/>	<input type="checkbox"/>
Andre årsaker	<input type="checkbox"/>	<input type="checkbox"/>	<input type="checkbox"/>	<input type="checkbox"/>	<input type="checkbox"/>
Vet ikke	<input type="checkbox"/>	<input type="checkbox"/>	<input type="checkbox"/>	<input type="checkbox"/>	<input type="checkbox"/>

Spesifiser sak (nr.) og årsak: _____

Evt. kommentar: _____

3 Anonyme henvendelser

3 a) Har du eller din leder tatt anonym kontakt med barneverntjenesten? Ja Nei

3 b) Hvor mange saker gjelder det?

3 c) Hva slags saker gjaldt det?

SAK nr.	1	2	3	4	5
Tegn på omsorgssvikt	<input type="checkbox"/>	<input type="checkbox"/>	<input type="checkbox"/>	<input type="checkbox"/>	<input type="checkbox"/>
Tegn på overgrep	<input type="checkbox"/>	<input type="checkbox"/>	<input type="checkbox"/>	<input type="checkbox"/>	<input type="checkbox"/>
Atferdsproblemer	<input type="checkbox"/>	<input type="checkbox"/>	<input type="checkbox"/>	<input type="checkbox"/>	<input type="checkbox"/>
Psykiske problemer	<input type="checkbox"/>	<input type="checkbox"/>	<input type="checkbox"/>	<input type="checkbox"/>	<input type="checkbox"/>
Andre årsaker	<input type="checkbox"/>	<input type="checkbox"/>	<input type="checkbox"/>	<input type="checkbox"/>	<input type="checkbox"/>
Vet ikke	<input type="checkbox"/>	<input type="checkbox"/>	<input type="checkbox"/>	<input type="checkbox"/>	<input type="checkbox"/>

Spesifiser sak (nr.) og årsak: _____

Evt. kommentar: _____

4 Ikke meldte bekymringer

4 a) Har du vært bekymret for om et barns omsorgssituasjon, uten å drøfte det med andre, eller sette i gang tiltak? Ja Nei

4 b) Er det saker du i ettertid synes burde ha vært meldt? Ja Nei

4 c) Hvor mange saker gjelder det?

4 d) Hva slags saker gjaldt det?

SAK nr.	1	2	3	4	5
Tegn på omsorgssvikt	<input type="checkbox"/>	<input type="checkbox"/>	<input type="checkbox"/>	<input type="checkbox"/>	<input type="checkbox"/>
Tegn på overgrep	<input type="checkbox"/>	<input type="checkbox"/>	<input type="checkbox"/>	<input type="checkbox"/>	<input type="checkbox"/>
Atferdsproblemer	<input type="checkbox"/>	<input type="checkbox"/>	<input type="checkbox"/>	<input type="checkbox"/>	<input type="checkbox"/>
Psykiske problemer	<input type="checkbox"/>	<input type="checkbox"/>	<input type="checkbox"/>	<input type="checkbox"/>	<input type="checkbox"/>
Andre årsaker	<input type="checkbox"/>	<input type="checkbox"/>	<input type="checkbox"/>	<input type="checkbox"/>	<input type="checkbox"/>
Vet ikke	<input type="checkbox"/>	<input type="checkbox"/>	<input type="checkbox"/>	<input type="checkbox"/>	<input type="checkbox"/>

Spesifiser sak (nr.) og årsak: _____

Evt. kommentar: _____

5 Hva er årsaken til at du ikke meldte din bekymring?

BARN 1 Sett ring rundt aktuelle tall I stor grad I liten grad

a) Usikkerhet om du tolket situasjonen riktig..... 1 2 3 4 5

b) Usikkerhet om hvor du skulle henvende deg..... 1 2 3 4 5

c) Så ikke faresignalene 1 2 3 4 5

d) Kombinasjon av ovenstående..... 1 2 3 4 5

e) Annet:_____

BARN 2 Sett ring rundt aktuelle tall I stor grad I liten grad

a) Usikkerhet om du tolket situasjonen riktig 1 2 3 4 5

b) Usikkerhet om hvor du skulle henvende deg..... 1 2 3 4 5

c) Så ikke faresignalene 1 2 3 4 5

d) Kombinasjon av ovenstående..... 1 2 3 4 5

e) Annet:_____

BARN 3 Sett ring rundt aktuelle tall I stor grad I liten grad

a) Usikkerhet om du tolket situasjonen riktig 1 2 3 4 5

b) Usikkerhet om hvor du skulle henvende deg..... 1 2 3 4 5

c) Så ikke faresignalene 1 2 3 4 5

d) Kombinasjon av ovenstående..... 1 2 3 4 5

e) Annet:_____

6 Hva skal etter din mening til for å gjøre det enklere for deg å melde bekymringer?

Sett ring rundt aktuelle tall

I stor grad.....I liten grad

1. Mer kunnskap om de ulike faresignalene	1	2	3	4	5
2. Mer informasjon støttetiltak og hvilke hjelp som tilbys	1	2	3	4	5
3. Bedre observasjonsverktøy	1	2	3	4	5
4. Veiledere ved usikkerhet	1	2	3	4	5
5. En beredskapsplan/handlingsveileder i barnehagen	1	2	3	4	5
6. Kontaktperson innenfor barnevernet	1	2	3	4	5
7. Kjennskap til barnevernet/mottaksteamet	1	2	3	4	5
8. Et tverrfaglig team hvor man kan diskutere bekymring	1	2	3	4	5
9. Fokus fra din leder på problematikken	1	2	3	4	5

Annet:

NB! HVER ENKELT LEGGER SINE SVAR I LUKKET KONVOLUTT, DERETTER SVARENE LEGGES I EN KONVOLUTT FRA HVER BARNEHAGE