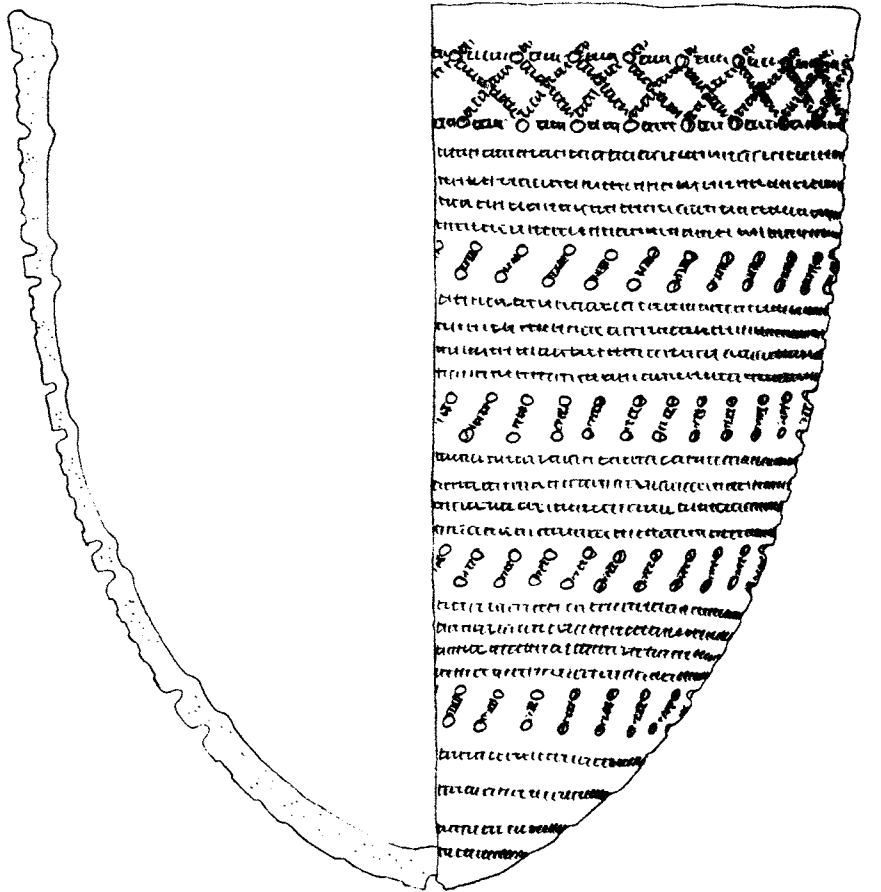


Marianne Skandfer

Tidlig, nordlig kamkeramikk

Typologi – Kronologi – Kultur



S-2003



Dr.art.-avhandling
Institutt for arkeologi
Universitetet i Tromsø
februar 2003

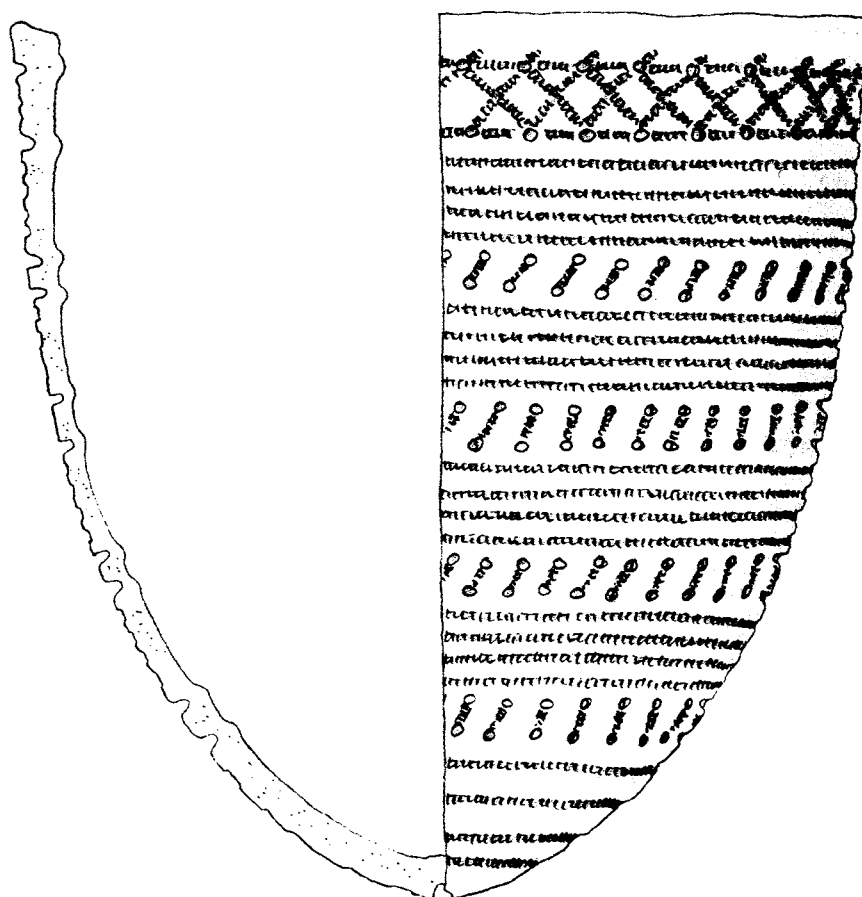


Trykkeriet, SV-fakultetet,
Universitetet i Tromsø
WEB: <http://www.sv.uit.no/ansatte/edvarda/trykkeriet>
E-POST: trykk@sv.uit.no

Marianne Skandfer

Tidlig, nordlig kamkeramikk

Typologi – Kronologi – Kultur



S-2003



Dr.art.-avhandling
Institutt for arkeologi
Universitetet i Tromsø
februar 2003

Forord

Dette prosjektet har i hovedsak vært finansiert som et fireårig dr.gradsprosjekt gjennom Norges forskningsråd og Universitetet i Tromsø. Fylkeslege Wessel og frues fond har i tillegg bidratt med midler til noe arkeologisk feltarbeid og Norsk-finsk kulturfond har bidratt med midler til studieturer til Museiverket i Helsinki og til befaringer i Nord-Finland. Jeg takker for den økonomiske støtten som har gjort det mulig å gjennomføre prosjektet.

Flere personer og instanser har bidratt underveis, og noen fortjener en særlig takk: De ansatte ved arkeologisk avdeling, Museivirasto i Helsinki, la til rette for en svært lærerik og effektiv gjennomgang av deler av det finske kamkeramikkmaterialet. Sirka-Liisa Seppälä og Markku Torvinen skal ha takk for nyttige samtaler i den forbindelse. Arkeologisk avdeling ved Tromsø museum og Oldsakssamlingen i Oslo la til rette for gjennomganger av materialet fra Øst-Finnmark, og skal ha takk for tilgang til magasiner, arkiver og lån av arbeidsplass. Oldsakssamlingen i Oslo, Tromsø museum og Zoologisk museum, Universitetet i Bergen, har velvillig latt meg få datere diverse organisk materiale. Tromsø museum og Norsk folkemuseum skal ha takk for utlån av foto. Endre Skandfer har bidratt med illustrasjoner. Hans Peter Blankholm, Institutt for arkeologi, Universitetet i Tromsø, satte meg inn i multikorrespondanseanalyse. Steinar Gulliksen ved Laboratoriet for radiologisk datering, Universitetet i Trondheim, brukte av sin tid til å diskutere metodiske problemer i telefonen ved flere anledninger. Svein Erik Grydeland, Tromsø museum, Universitetet i Tromsø, hjalp meg med steinråstoffbestemmelser og lot meg få tilgang til sitt eget, foreløpig ubliserte materiale. Jeg vil takke for gode innspill.

Når en arbeider med materiale fra hele nordre Fennoskandia, er språkforskjellene en begrensning. Takket være Katja Mastiouchova, som hjalp meg med å oversette artikler fra russisk, og Mia Helena Krogh, som hjalp meg med å oversette artikler fra finsk, har jeg likevel fått tilgang til litteratur på det som for meg dessverre fortsatt er fremmedspråk. I avslutningsfasen har Elisabeth Eriksen lest førstekorrektur på avhandlingen og Ingrid Sommerseth har sjekket referansene. Deres innsats har vært til uvurderlig hjelp. Dessuten vil jeg takke Charlotte Damm for nyttige kommentarer til kapittel 9. Min veileder, Bryan Hood, fortjener en stor takk for å ha gitt meg den friheten jeg ville ha, samtidig som han har fulgt opp fremdriften ved alltid å være tilgjengelig når jeg ønsket og trengte innspill. Jeg er svært takknemlig for de etterhvert mange og ikke minst lange diskusjonene vi har hatt. Sist og mest skal Torvald Falch ha takk for alt han er.

Marianne Skandfer

Tromsø, 27. februar 2003

Innhold

Del I: Introduksjon

1. Innledning	1
1.1. Problemstillinger	3
1.2. Avhandlingens struktur	4
2. Presentasjoner	7
2.1. Geografi	7
2.1.1. Avgrensning og benevning av undersøkelsesområdet	7
2.1.2. Topografi	10
2.1.3. Paleo-økologi	12
2.1.4. Kamkeramiske lokaliteter	13
2.1.5. Øst-Finnmark	15
2.2. Utvalgte lokaliteter i nordre Fennoskandia forøvrig	40
3. Arkeologi i et nordlig landskap	46
3.1. Situert kunnskap	46
3.2. Forskning og forvaltning	49
3.3. Samisk tilstedeværelse	51
3.4. Oppsummerende diskusjon	54

Del II: Typologi

4. Typologi	57
4.1. Typer - teknologi	57
4.2. Ideen om typologisk evolusjon	61
4.3. Chaîne opératoire - teknologisk stil	66
4.4. Oppsummerende diskusjon	68
5. Säräisniemi 1 som arkeologisk type	71
5.1. Typologisering av kamkeramikk fra Nord-Finland før 1957	72
5.2. Typologisk plassering av kamkeramikk i Øst-Finnmark før 1957	77
5.3. Simonsens definisjon av Sär 1-keramikken på Noatun, 1957	81
5.4. Typologisering av kamkeramikk fra Nord-Finland etter 1957	83
5.5. Typologisk plassering av kamkeramikk i Øst-Finnmark etter 1957	84
5.6. Torvinens typologiforslag fra 1999 / 2000	86
5.7. Typologisering av tidlig kamkeramikk i Nordvest-Russland	89
5.8. Kamkeramikk i Nord-Sverige	95
5.9. Oppsummerende diskusjon	98
6. Tidlig nordlig kamkeramikk i Øst-Finnmark: Metodisk tilnærming	102
6.1. Tidlig nordlig kamkeramikk: En generell presentasjon	102
6.2. Metodisk tilnærming	107
6.2.1. Innledende observasjon og dokumentasjon	109
6.2.2. Statistiske analyser: På leting etter variasjon	111
6.3. Variabler og kategorier	115

7. Tidlig nordlig kamkeramikk i Øst-Finnmark: Analyser og analyseresultat	119
7.1. Antall kar	120
7.2. Størrelseskategorier	125
7.3. Magring, farge og randprofil: Noen generelle trekk ved keramikken	129
7.3.1. Magring	129
7.3.2. Godsfarge og overflatebehandling	132
7.3.3. Form	135
7.4. Dekor	137
7.4.1. Den tidlige kamkeramikken fra Øst-Finnmark vurdert i lys av “typiske” trekk ved såkalt Sär 1	138
7.4.2. Motivvariasjoner i kamkeramikken fra Øst-Finnmark	140
7.4.3. Mønstervariasjon i kamkeramikken fra Øst-Finnmark	140
7.4.4. Forholdet mellom mønster og motiv	145
7.4.5. Dekorvariasjon på og mellom lokalitetene	147
7.4.6. Mønstervariasjon på og mellom lokalitetene	149
7.4.7. Dekor relatert til karstørrelse	150
7.4.8. Dekor og karstørrelser: En nærmere vurdering av teknologiske valg på Noatun Innmarken	153
7.5. Oppsummerende kommentarer	155
8. Tidlig, nordlig kamkeramikk som materielt fenomen	158
8.1. Yliiiminki 46, Vepsänkangas, Inari 13, Saamen museo og Inari 406, Nellimjoen Suu. Tre keramikkmaterialer til sammenligning	158
8.2. Typologiske beskrivelser av “Sär 1” i lys av materialvariasjonen i Øst-Finnmark	160
8.3. Kommentarer	166

Del III: Kronologi

9. Fra eldre til yngre steinalder?	170
9.1. deling av steinalderen	171
9.1.1. Kronologisk deling	171
9.1.2. Geografisk og etnisk deling	173
9.2. Steinalderkronologier i Sør-Skandinavia og Fennoskandia	175
9.2.1. Periodebegrep og tidsangivelser	175
9.2.2. Overgangen til neolittikum i det sørlige Norden: Materielt, økonomisk og kulturel definert	179
9.2.3. Neolittikum i Sør-Norge: Sør-skandinavisk fellesskap eller nasjonal-regional egenart?	184
9.2.4. Datering av neolittikum i Sør-Norge og naboområdene i sør og øst	189
9.2.5. Neolittikum eller yngre steinalder? Periodisering i nordre Fennoskandia	195
9.2.6. Nord-Norge	197
9.2.7. Nord-Sverige	203
9.2.8. Nord-Finland	205
9.2.9. Nordvest-Russland	207
9.3. Oppsummerende kommentarer	212
9.3.1. Fortidige tidsintervall: Begreper og alder	212
9.3.2. Trenger vi perioder?	216
10. Datering av tidlig, nordlig kamkeramikk	219

10.1. Metodiske problemer ved radiokarbondatering	219
10.1.1. Karbonisotoper, reservoareffekt og fraksjonering	219
10.1.2. Daterbart organisk materiale i kamkeramiske kontekster	224
10.2. Metodiske problemer ved strandlinjedatering	226
10.3. Dateringer av tidlige kamkeramiske lokaliteter	228
10.3.1. Øst-Finnmark: Funnomstendigheter, prøvemateriale og dateringer	228
10.3.2. Øst-Finnmark: Diskusjon av dateringsresultatene	232
10.3.3. Nord-Finland: Funnomstendigheter, prøvemateriale og dateringer	238
10.3.4. Nord-Finland: Diskusjon av dateringsresultatene	241
10.3.5. Nordvest-Russland	244
10.3.6. Nord-Sverige	246
10.4. Hvor gammel er den tidligste, nordlige kamkeramikken?	247
11. Tidlig, nordlig kamkeramikk som kronologisk fenomen	249
11.1. "Sår 1" som typologisk-kronologisk "svart boks"	249
11.2. Regionale variasjoner i tilkomst og videreføring av kamkeramikk i nordre Fennoskandia: Egner keramikken seg som kronologisk markør?	253

Del IV: Kultur

12. Kulturbegrepet i arkeologi	256
12.1. Kulturbegrepet i antropologi og arkeologi: En presentasjon	257
12.2. Materiell kultur, sosio-kultur og etnografiske analogier	260
12.3. Tidlig, nordlig kamkeramisk kultur? Noen underliggende premisser	263
13. Den tidlige, nordlige kamkeramikken materielle kontekst	266
13.1. Steinredskap og steinråstoff, med hovedvekt på Øst-Finnmark	266
13.1.1. Steinreduksjonssekvenser	266
13.1.2. Klassifisering av steinredskap	268
13.1.3. Flatehugde/overflateretusjerte redskap: Spisser med spiss basis	270
13.1.4. Kanthugde skiferedskap: Spisser med spiss basis	279
13.1.5. Spisser med retusjert tange (kanter) og slått egg	281
13.1.6. Slipte skiferedskap	283
13.2. Steinredskap og steinråstoff i det øvrige nordre Fennoskandia: En sammenligning	288
13.2.1. Kysten av Vest-Finnmark	288
13.2.2. Indre Vest-Finnmark / Finnmarksvidda	291
13.2.3. Nord-Finland	294
13.2.4. Nord-Sverige	297
13.2.5. Nordvest-Russland	300
13.2.6. Oppsummerende diskusjon	302
13.3. Råstoffbruk over tid: En sammenligning fra Várjjat (Varanger)	306
13.4. Strukturer, lokaliteter, topografi	308
13.4.1. Strukturer på de kamkeramiske lokalitetene	308
13.4.2. Lokaliteter og topografi	310
13.4.3. Finnes det samtidige lokaliteter uten keramikk i kamkeramiske områder?	313
13.4.4. Oppsummerende diskusjon	316
13.5. Osteologisk materiale	320
13.5.1. Metodiske problem ved osteologisk materiale som arkeologisk kilde	320

13.5.2. Øst-Finnmark	322
13.5.3. Nord-Finland	325
13.5.4. Oppsummerende diskusjon	327
14. Tidlig, nordlig kamkeramikk som sosio-kulturelt fenomen	331
14.1. Keramikkproduksjon	331
14.1.1. Å skaffe råmaterialer	332
14.1.2. Forming, tørking, brenning og etterbehandling	334
14.1.3. Tro og teknologi	337
14.1.4. Etnografiske analogier og arkeologiske tolkninger av sosial arbeidsdeling	338
14.1.5. Keramikkproduksjon i nordre Fennoskandia ca. 5000 f.Kr.	342
14.1.6. Keramikkproduksjon som teknologisk system	350
14.2. Tidlig, nordlig kamkeramikk som etnisk markør?	353
14.2.1. Materiell kultur som etnisk markør	353
14.2.2. Kamkeramikk og samisk tilstedeværelse i nordre Fennoskandia	355
14.2.3. B. Olsens forslag til tolkning av kamkeramikken i Øst-Finnmark	357
14.2.4. Torvinens forslag til tolkning av tidlig kamkeramikk i Nord-Finland	359
14.2.5. Noen kommentarer til tolkningsforslagene	360
14.2.6. Tidlig, nordlig kamkeramikk som uttrykk for etnisk differensiering?	362
14.3. Tidlig, nordlig kamkeramikk som uttrykk for territorialitet	367
14.3.1. Territorialitet	369
14.3.2. Østsamisk landskapsbruk: Et nærliggende utgangspunkt	372
14.3.3. Et anslag til en territoriell modell	376
14.4. Tidlig, nordlig kamkeramikk som kulturelt fenomen	382
14.4.1. Tilkomst av kamkeramikk i nordre Fennoskandia	382
14.4.2. Virkning	386
14.4.3. Opphør og videreføring	388
15. Nordre Fennoskandia omkring 5000 f.Kr., i lys av den tidlige kamkeramikken	391
Litteraturliste	394
Figurliste	428
Tabelliste	430
Appendiks 1	432
Appendiks 2	433
Appendiks 3	435
Appendiks 4	436
Appendiks 5	437
Appendiks 7	438
Appendiks 8	439
Appendiks 9	440
Appendiks 10	444
Appendiks 11	445
Appendiks 12	446

Del I: Introduksjon



S-2003

1. Innledning

I en kort episode i steinalderen finnes keramikk i det arkeologiske materialet lengst øst i Finnmark. Kamkeramikken er her funnet i to avgrensede områder: På sørsiden av indre Várjjatvuotna (Varangerfjorden) og på vestsiden av Pasvikelva. Lenger vest mangler keramikk helt. Keramikken er formet til store kar med rund eller rundoval bunn, og hele overflaten på karene er strengt symmetrisk dekorert med inntrykte runde groper og ulike kamlignende motiv. Lignende keramikk er funnet i hele Finland, i Karelen, på Kola og ved Kalix-elven i Nord-Sverige. Kamkeramikken er blant de første keramikktypene i Nord-Europa. Lengst i nord opphører keramikken raskt. Lenger sør og øst fortsetter den å bli laget i flere tusen år, til en ny keramikkteknologi med asbestblandet leire tas i bruk.

Steinalderkeramikk har tradisjonelt fått mye oppmerksomhet i arkeologi. Mer systematisk enn for andre materielle fenomen har tilkomst av - og typologisk endring i - keramikk blitt forstått som kronologisk og kulturell markør. Den nordlige kamkeramikken - såkalt Säräisniemi 1 (Sär 1) - har også blitt tillagt rollen som markør for kronologisk endring og kulturell egenart. Denne keramikken har likevel hittil ikke egentlig vært forsøkt definert typologisk på grunnlag av systematiske analyser. Med bakgrunn i tidligere presentasjoner av denne keramikken og egne materialanalyser, mener jeg at det ikke er empirisk grunnlag for å opprettholde en egen typebetegnelse på den eldste keramikken lengst nord i det kamkeramiske utbredelsesområdet. Sär 1 må forstås som en forskningshistorisk konstruksjon, vedlikeholdt gjennom gjentatte referanser i arkeologisk litteratur uten nærmere vurdering av typens morfologiske innhold. Istedenfor å opprettholde Sär 1 som type kan keramikken ses som del av et større, sammenhengende materielt fenomen - tidlig kamkeramikk - i et nordlig grenseområde for utbredelsen. I denne avhandlingen diskuteres denne tidlige nordlige kamkeramikken som typologisk, kronologisk og kulturelt fenomen i nordre Fennoskandia. Utgangspunktet er kamkeramikken i Øst-Finnmark.

En typologisk vurdering av likhetene og forskjellene mellom det som antas å være flere ulike typer kamkeramikk er viktig for å forstå den nordlige kamkeramikken som materielt fenomen. Keramik regnes som den sentrale markøren for overgangen fra eldre til yngre steinalder i Nord-Norge og fra mesolittikum til neolittikum i hele Europa. Datering av tilkomst av keramikk og kronologisk tidfesting av overgangen til den yngste delen av steinalderen også utenfor Øst-Finnmark og nordre Fennoskandia, er viktig for å vurdere den nordlige kamkeramikdens alder og kronologiske og materielle sammenheng.

Den såkalte Sär 1-keramikken har vært tolket som materiell markering av etnisk eller kulturell egenart. I en vurdering av keramikkenes kulturelle kontekst er det viktig å belyse hvilke materielle og geografiske variasjoner som kan observeres i hele nordre Fennoskandia.

I Finnmarks forhistorie representerer kamkeramikken tilsynelatende et «brudd» eller «sidespor» i den generelle utviklingen. Det øvrige arkeologiske materialet synes generelt å vitne om gradvis økende og mer permanent bosetting - konsentrert til kystområdene - og gradvis teknologisk og typologisk endring gjennom steinalderen og opp mot Kr.f. Keramikken knyttes derimot primært til innlandsområdene, og den er bare i bruk en kort tid og i et sterkt avgrenset område før den forsvinner helt igjen. Steinaldermateriale oppviser bare sjelden markerte kontraster i tid og rom. Materiell kontinuitet er langt mer fremtredende. De materielle restene som er bevart viser at de samme gjenstandsformene og teknologiene ofte vedlikeholdes gjennom mange tusen år, og at de er i bruk over svært store områder samtidig. Endringene som kan spores i materiell kultur omfatter gjerne flere fenomener samtidig, som redskapsformer, teknologi og strukturering av bolig og boplass, og endringene skjer også gjerne samtidig over store områder. Et materielt fenomen - som tidlig kamkeramikk i Øst-Finnmark - kan derfor ikke ses isolert verken som materielt, kronologisk eller kulturelt fenomen. Hovedmotivasjonen for å gå igang med dette arbeidet var å se hvordan bildet av den tidlige kamkeramikkenes typologiske, kronologiske og kulturelle kontekster i Øst-Finnmark kunne endres, dersom dette materielle fenomenet ble belyst med empiri og forskningsresultat fra andre deler av nordre Fennoskandia.

Det er når vi kan beskrive et inntrykk for andre at det blir et fenomen, at det får en egen realitet. Til det behøver vi begreper, som kamkeramikk, Sär 1, yngre steinalder og så videre. Begrepene springer ut av erfaringer, forventninger og assosiasjoner, og de er aldri nøytrale størrelser. De siste tiårenes tekstuelle vending i samfunnsvitenskapene og de humanistiske vitenskapene, kommentert og videreført i blant annet feministisk og post-kolonialistisk teori, har utfordret flere sentrale begrep og antatt nøytrale "sannheter" i vitenskapelig forskning (jfr. bl.a. Asdal m.fl. 1998, Childs og Williams 1997, Haraway 1991, 2001, Jenkins 1999, Lotherington og Markussen 1999, B. Olsen 1998, Theo og Quayson 2002). Vi har måttet ta inn over oss at etablert kunnskap både kan og bør vurderes i forhold til den historisk-politiske og faghistoriske konteksten den er fremsatt, vedlikeholdt og videreutviklet innenfor. Vurdering av utsagnenes situering er ikke minst en interessant øvelse når materialpresentasjoner og tolkninger som er fremsatt innenfor ulike arkeologiske fagmiljø skal sammenholdes. Jeg har forsøkt å gi en konsistent fremstilling av den tidlige nordlige kamkeramikken i Øst-Finnmark, Nord-Sverige, Nord-Finland og Nordvest-

Del I: Introduksjon

Russland, samtidig som jeg har ønsket å få frem at det er ulike tradisjoner og forventninger til forskningsresultatene i de fire landene. Dette innebærer en del begrensninger i hva som kan sammenlignes og på hvilket nivå. Forskjellene er likevel slett ikke bare problematiske. De skaper også inspirerende og konstruktive spenningsfelt mellom ulike måter å forstå det samme empiriske fenomenet på. Jeg håper derfor at denne avhandlingen kan inspirere til å vurdere materiell kultur på tvers av moderne nasjonsgrenser, en metodisk tilnærming som er helt nødvendig for å forstå arkeologisk materiale fra fortida i nordre Fennoskandia.

1.1. Problemstillinger

Avhandlingen er bygget opp omkring tre store og sentrale tema i arkeologi: Typologi, kronologi og kultur. De favner grunnleggende diskusjoner og forutsetninger for kunnskap om fortiden på bakgrunn av arkeologisk materiale. Temaene belyses i hver sin del, knyttet til ulike problemstillinger. Problemstillingene er i hovedsak knyttet direkte til tidligere presentasjoner, analyser og tolkninger av den eldste, nordlige kamkeramikken.

En av avhandlingens underliggende og gjennomgående problemstillinger er hvilke forskningshistoriske forutsetninger som ligger bak de typologiske, kronologiske og kulturelle klassifiseringene av den eldste keramikken i nordre Fennoskandia, og hvordan disse bakenforliggende forholdene virker på vår oppfatning av det arkeologiske materialet. Er det mulig å vise at ulike forskningshistoriske eller politiske forutsetninger, for eksempel knyttet til ulike forsknings- og forvaltningsmiljø eller politiske regimer, har resultert i ulike fremstillinger av tilsvarende arkeologisk materiale? Kan dette vises i fremstillinger av den tidlige kamkeramikken som finnes i fire nasjoner? En tilhørende problemstilling er om den samiske tilstedeværelsen i nordre Fennoskandia kan sies å ha påvirket fremstillinger og tolkninger av den nordlige kamkeramikken.

Den eldste keramikken i nordre Fennoskandia har vært forstått som en egen type kamkeramikk. Keramikken har likevel egentlig aldri vært analysert med tanke på hva som kjennetegner den, og de gjeldende definisjonene må derfor sies å være mangelfulle. I avhandlingens del II om typologi er hovedproblemstillingen derfor hva som egentlig kjennetegner denne keramikken, og hvordan disse kjennetegnene skiller den tidlige keramikken i nord fra samtidig og yngre keramikk i sørøst. Kan den tidlige nordlige kamkeramikken, såkalt Sär 1, opprettholdes som en egen nordlig type kamkeramikk?

Tilkomst av keramikk er regnet som periodemarkør for overgangen fra mesolittikum til neolittikum og fra eldre til yngre steinalder i Fennoskandia. Det tradisjonelle kronologiske skillet er forbundet med overgang fra jeger-fangstøkonomi til jordbruksøkonomi, der forskningen lenge har sett keramikkbruk i direkte sammenheng med korndyrking. Dette skillet er lite relevant i våre områder. I størstedelen av Fennoskandia er det høyst usikkert om begynnende keramikkbruk kan settes i sammenheng med dyrking av jorden. I store deler av *nordre* Fennoskandia finnes det ikke keramikk i det hele tatt i steinalderen. Der markeres overgangen mellom de to delene av steinalderen av gjenstander og teknologi som assosieres med keramikken andre steder, i hovedsak flatehugde redskap og slipt skifer. De materielle fenomenene som er valgt som periodemarkører for overgangen opptrer til svært ulik tid i ulike deler av Fennoskandia. Det virker betimelig å spørre seg hva vi egentlig ønsker at kronologiske perioder skal markere: Utvalgte teknologiske endringer eller økonomisk omlegging, forandringer i visse regioner eller i større områder. I avhandlingens del III om kronologi drøftes det om det er hensiktsmessig og relevant å betegne fortidige perioder med samme navn når de har forskjellig tidfesting og varierende materielt innhold. Gir det arkeologiske materialet i det hele tatt grunnlag for å opprettholde det tradisjonelle skillet mellom en eldre og en yngre steinalder?

I avhandlingens siste del om kultur er hovedproblemstillingen hvilken kontekst - i vid forstand - keramikken opptrer i. På lokaliteter med kamkeramikk har keramikken fått langt større oppmerksomhet enn de øvrige funnene og de eventuelle strukturene. Siden den nordlige kamkeramikken bare finnes i de østlige og sørøstlige delene av nordre Fennoskandia, er det sentralt å vurdere om det også er andre trekk i det arkeologiske materialet som har tilsvarende geografiske avgrensning. Ville de samme eller helt andre sammenhenger og forskjeller tre frem dersom også andre gjenstandsformer, teknologi og boplassorganisering ble vurdert opp mot keramikken? Kamkeramikken har ikke bare inngått i en materiell sammenheng. Den har også, og ikke minst, inngått i en sosio-kulturell kontekst. Hvilke mellommenneskelige relasjoner uttrykker den tidlige nordlige kamkeramikken? Hva kan forstås ut fra måten keramikk og den assosierte materielle kulturen er geografisk distribuert på?

1.2. Avhandlingens struktur

Utgangspunktet for denne avhandlingen er kamkeramikken i Øst-Finnmark og de kulturelle, materielle, temporære og romlige kontekstene den inngår i. Hovedundersøkelingsområdet er Øst-

Del I: Introduksjon

Finnmark og de omkringliggende regionene. Avhandlingen består av fire deler: En introduksjonsdel og tre større temadeler. Hver av temadelene II - IV er ment å skulle fungere som selvstendige enheter. Temadelene består av innledende forskningshistoriske, teoretiske og metodiske kapitler, deretter presentasjoner av empiri knyttet til temaet og til slutt drøftingskapitler. Hvert hovedkapittel i temadelene er avsluttet med en oppsummerende diskusjon.

Introduksjonsdelen består av tre hovedkapitler. Etter innledningskapittelet følger et presentasjonskapittel. Her avgrenses det geografiske undersøkelsesområdet. Alle de kamkeramiske lokalitetene i Øst-Finnmark og utvalgte lokaliteter i Nord-Finland og Nord-Sverige blir presentert. Det gis et riss av de paleo-økologiske forholdene i nordre Fennoskandia i tiden da kamkeramikken ble tatt i bruk. I kapittel tre presenteres og drøftes forsknings- og forvaltningsmessige sider ved arkeologisk virksomhet i nordre Fennoskandia, og et teoretisk utgangspunkt blir skissert.

Avhandlingens første hoveddel, del II, omhandler typologi. Del II består av fem hovedkapitler. Etter et innledende kapittel, kapittel 4, blir såkalt Sär 1-keramikk drøftet som arkeologisk gjenstandstype i kapittel 5. I kapittel 6 presenteres den metodiske tilnærmingen til mine egne analyser av kamkeramikken fra Øst-Finnmark og i kapittel 7 presenteres analyseresultatene. Resultatene blir drøftet i kapittel 8, der det avslutningsvis foreslås å gå bort fra «Säräisniemi 1» som betegnelse på den eldste, nordlige kamkeramikken.

Avhandlingens andre hoveddel, del III, omhandler kronologi. Denne delen består av tre hovedkapitler. I det innledende kapittelet, kapittel 9, diskuteres todelingen av steinalderen. I kapittel 10 presenteres først noen metodiske utfordringer ved dateringsmetodene som er brukt i forhold til det kamkeramiske materialet. Deretter presenteres og kommenteres dateringene av den tidlige kamkeramikken i nordre Fennoskandia i lys av metodeproblemer og sammenlignbare dateringer fra andre områder. I kapittel 12 blir det fremsatt et forslag til kronologisk forståelse og tidsbestemmelse av den tidlige nordlige kamkeramikken, og jeg vender tilbake til spørsmålet om keramikkenes rolle som kronologisk markør i lys av dateringsresultatene.

Avhandlingens siste del, del IV, omhandler kultur. Delen består av tre hovedkapitler. Etter et innledende kapittel om kulturbegrepet, kapittel 12, presenteres kamkeramikken materielle kontekst i kapittel 13. Her er det lagt vekt på synkrone fenomen i nordre Fennoskandia, fordelt på temaene steinredskap og steinråstoff, strukturer og lokaliteter og osteologisk materiale. Dette

Del I: Introduksjon

utgjør den materielle kulturen som kamkeramikken inngår i. I kapittel 14 diskuteres kamkeramik i forhold til for sosial interaksjon mellom individer og grupper. Først vurderes kamkeramikken som materielt uttrykk for individuelle aktører og sosial arbeidsdeling, deretter som uttrykk for etnisk differensiering og til sist som uttrykk for territorialitet. Til slutt oppsummeres dette i tre måter eller nivåer å se kamkeramikken som uttrykk for sosial identitet på - keramik som sosio-kulturelt fenomen: 1) som uttrykk for individet i gruppen, 2) som uttrykk for etnisk eller kulturell egenart i interaksjon mellom grupper og 3) som uttrykk for individer og gruppers relasjon til sitt bo- og bruksområde. Avhandlingen avsluttes med et oppsummerende kapittel, kapittel 15, der de viktigste observasjonene, drøftingene og resultatene blir fremstilt.

Den geografiske avgrensningen varierer med tematikken. I typologidelen (del II) vurderes kamkeramikken i Øst-Finnmark i forhold til annen, tilsvarende tidlig kamkeramik i nordområdene, såkalt Sär 1 keramik. Denne drøftes videre som typologisk fenomen i relasjon til annen, sørligere kamkeramik av tilsvarende alder og til kamkeramik med yngre dateringer. I kronologidelen (del III) diskuteres kamkeramikken i Øst-Finnmark i forhold til keramikens rolle som kronologisk markør i Fennoskandia og Nord-Europa generelt. Dateringene av kamkeramikken ses i sammenheng med dateringer av begynnende keramikbruk ellers i hele dette området. I avhandlingens siste del (del IV) om den tidlige, nordlige kamkeramikens kulturelle kontekst, diskuteres keramikken i Øst-Finnmark i forhold til det arkeologiske materialet i nordre Fennoskandia som helhet, med vekt på Finnmark. Her er forholdet mellom områder og kontekster henholdsvis med og uten keramik sentralt.

2. Presentasjoner

Som det går frem av kapittel 1.2., vil den konteksten som blir presentert og diskutert for kamkeramikken i Øst-Finnmark avhenge av det større temaet: Typologi, kronologi eller kultur. I dette kapitlet vil jeg gi en første presentasjon av hvor og under hvilke forhold den tidlige, nordlige kamkeramikken er funnet. Jeg vil først gi en redegjørelse for hvilket område den såkalte Sär 1-keramikken er funnet i med vekt på områdebetegnelser og en kort topografisk og paleo-økologisk beskrivelse. Jeg vil deretter presentere de kamkeramiske lokalitetene i Øst-Finnmark enkeltvis. Utvalgte lokaliteter i Nord-Finland og Nord-Sverige vil også bli presentert.

2.1. Geografi

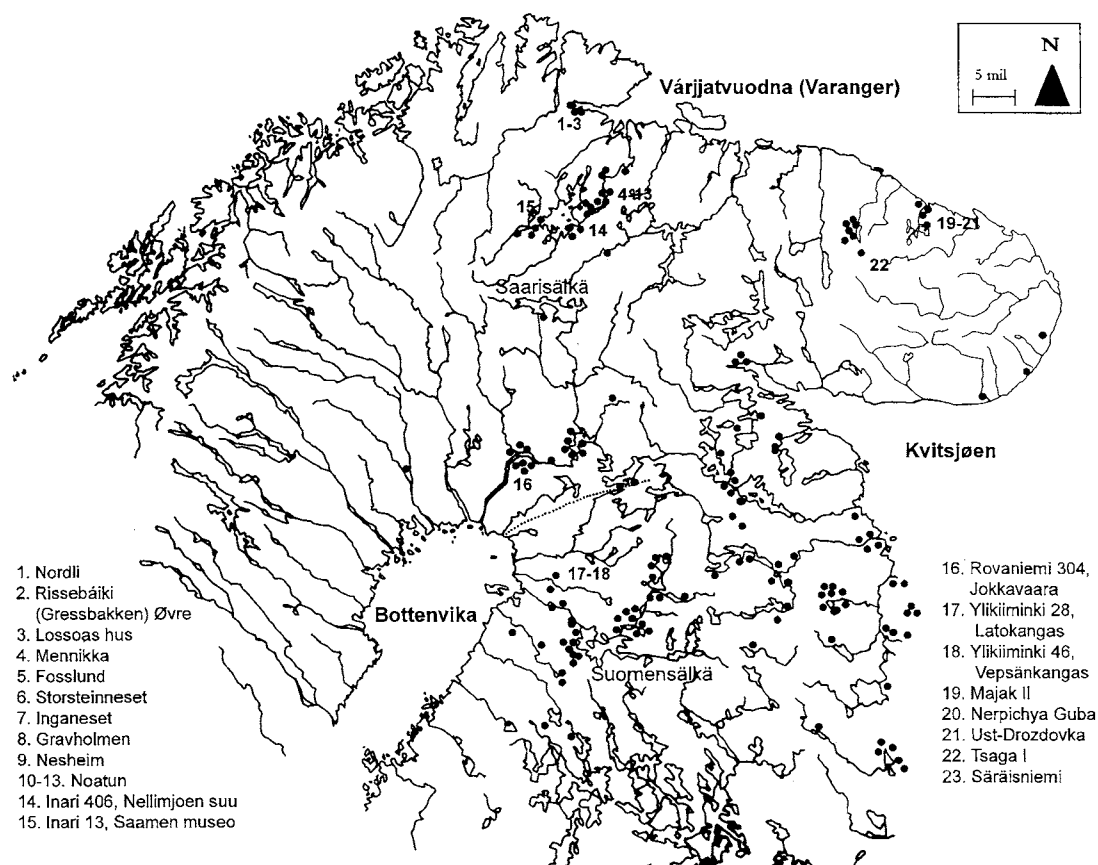
2.1.1. Avgrensning og benevning av undersøkelsesområdet

Avhandlingens geografiske fokus er bestemt av den gjeldende forståelsen av utbredelsen av tidlig, nordlig kamkeramikk, typebetegnet som Sär 1-keramikk. Keramikken er bare funnet på sørsiden av Várjjatvuotna (Varangerfjorden) i Finnmark, langs de store vassdragene i Nord-Finland sør til fjellryggen Suomensälkä, østover Kolahalvøya og sørover langs vestkysten av Kvitesjøen og i Karelen sør til Onegasjøen i Russland. I tillegg er det funnet keramikk av tilsvarende alder, men usikker type, ved Kalix-elven i Norrbotten, Nord-Sverige (Olsen 1994:77, Torvinen 2000). Nord og vest for dette området tas ikke keramikk i bruk før omkring 2000 f.Kr., med andre ord opptil 3000 år senere enn denne avhandlingens hovedfokus, da i form av kar med asbestblandet gods. Sør og øst for området er det funnet andre typer keramikk av tilsvarende høy alder som den nordlige kamkeramikken. På typologisk grunnlag blir det også hevdet at den tidligste sørlige kamkeramikktypen, såkalt Ka I, finnes i samme område som såkalt Sär 1 nord til en tenkt linje mellom Simo og Posio. Utbredelsesområdet for såkalt Sär 1 utgjør ca. 280.000 km². Til sammenligning dekker hele Norges fastland ca. 323.000 km². Den antatte utbredelsen av Sär 1 er illustrert på figur 1.

Undersøkelsesområdet strekker seg i dag inn i fire nasjonalstater: Russland, Finland, Sverige og Norge. Utbredelsesområdet tilsvarer ingen geografisk enhet med felles betegnelse i dag. En betegnelse på størstedelen av området er "Lappland". I Russland og Finland er denne betegnelsen

Del I: Introduksjon

innarbeidet på regionale, politisk-administrative enheter, i Sverige er det en geografisk-kulturell betegnelse på det historisk kjente samiske bosettingsområdet, mens det i Norge vil være «Finnmark» som nærmest tilsvarer denne betegnelsen, både geografisk og innholdsmessig. "Nordkalotten" nord for Polarsirkelen på 66,5° nord er en annen betegnelse som omfatter både Nord-Skandinavia og den nordligste delen av Nordvest-Russland, og som ikke skiller mellom dagens nasjonalstater. Nordkalotten utgjør likevel bare den nordligste delen av utbredelsesområdet for den tidligste, nordlige kamkeramikken. Sápmi er en betegnelse som brukes av den samiske befolkningen om det tradisjonelle samiske bosettingsområdet. Sápmi strekker seg lenger sør enn Nordkalotten, vest for Bottenviken til Hedmark, Oppland og Jämtland og øst for Bottenviken tilsvarende Lappland i Finland og Russland. Sápmi er den geografiske betegnelsen som sammenfaller best med mitt undersøkelsesområde, med to viktige modifikasjoner: For det første strekker Sápmi seg lenger sør på den skandinaviske halvøy, for det andre omfatter det ikke Karelen.



Figur 1. Utbredelsen av antatte Sär 1-lokaliteter (punkter), foreslått nordlig grense for Ka I (stiplet) og noen sentrale topografiske formasjoner. Lokalitetene som omtales særlig i teksten er nummerert. (Basert på Torvinen 2000). Tegning: M. Skandfer

Del I: Introduksjon

I avhandlingen velger jeg å bruke betegnelsen ”nordre Fennoskandia” om undersøkelsesområdet. Jeg bruker ikke dette som en betegnelse på området nord for en bestemt breddegrad, for eksempel nord for en radius trukket fra Ouljärvi i Finland, omkring 64° nord, inkludert tilsvarende områder på den skandinaviske halvøy og på russisk side av grensen. Dette ville si fra Steinkjer i Nord-Trøndelag, via Umeå i Västerbotten, hele Oulo len og til bunnen av Kvitsjøen. Slik jeg bruker betegnelsen nordre Fennoskandia her, omfatter den området fra Loppa i vest, via Varangerhalvøya lengst nord, til østspissen av Kola i øst, bunnen av Bottenviken i sørvest og i en tenkt, skrå linje til Karelen og Onega i sørøst. Betegnelsen er dermed tilpasset mitt spesifikke undersøkelsesområde.

Betegnelsene Nordvest-Russland, Nord-Finland, Nord-Sverige og Nord-Norge vil bli brukt om de delene av Nordre Fennoskandia som faller innenfor den angjeldende nasjon. Denne oppdelingen tilsvarer noenlunde de respektive nasjonale oppfatningene av ”nord” og ”sør”, med unntak av Norge, der grensen mellom Nord-Norge og Sør-Norge går ved Trøndelagsfylkene, men der jeg vil konsentrere meg om Finnmark.

I avhandlingen trekker jeg forskningshistoriske og empiriske paralleller til sørligere naboer. Ifølge Persson (1999:15) er Sør-Skandinavia allment brukt i arkeologi om området Skåne, Danmark og Schleswig-Holstein. Betegnelsen Sør-Skandinavia omfatter dermed primært områder sør for den skandinaviske halvøya. Denne avgrensningen synes for meg å være mer definert av tradisjonelle ideer om lokal kulturhistorie enn av geografi, noe jeg synes er uheldig. Inndelingen er også u hensiktsmessig i min sammenheng, fordi jeg vil ha en mer generell tilnærming til dette området. Jeg velger derfor å bruke betegnelsen Sør-Skandinavia om de sørlige delene av den skandinaviske halvøya: Det vil si Norge nord til og med Hordaland på Vestlandet i tillegg til Sørlandet og Østlandet, og Sverige nord til Västmanland. Tilsvarende nasjonale betegnelser vil være Sør-Norge og Sør-Sverige. For Sveriges vedkommende har jeg altså valgt å slå sammen Sør- og Mellom-Sverige. Danmark og Schleswig-Holstein er ikke innlemmet i min forståelse av Sør-Skandinavia, og vil bli referert til med egnenavn, eventuelt med referanse til Nord-Europa. Sør-Finland strekker seg nord til Oulo len, mens Nordvest-Russland her omfatter Kolahalvøya (Murmansk oblast) og russisk Karelen. Min bruk av prefikset ”Sør-” er nasjonsspesifikk. Dette innebærer at Nordvest-Russlands sørligste del, Sør-Karelen, ligger like langt sør som Sør-Finland og tangerer den nordlige grensen for Sør-Sverige og Sør-Norge.

Del I: Introduksjon

Det geografiske utgangspunktet for avhandlingen er Øst-Finnmark. Her er flere kommuner underlagt samisk språklov og samiske stedsnavn dominerer i den lokale topografien. I avhandlingen blir derfor de samiske navnene brukt som hovedform med norske navn i klammeform, som for lokaliteten Ruovdaluokkagieddi (Gropbakkeengen). Jeg har valgt å bruke finsk, svensk og russisk skrivemåte på steder i henholdsvis Finland, Sverige og Russland.

2.1.2. Topografi

Opplysningene i dette kapitlet er hentet fra Aschehoug og Gyldendals store leksikon (1988). Nordre Fennoskandia kan grovt deles i fire landskapsområder: kystlandet langs Bottenviken, kystlandet langs Finnmarkskysten og Kola, høylandet i det indre av Nordkalotten og Kola og innsjøplatået i Karelen.

Kystlandet ved Bottenviken er et flatt lavlandsområde som på østsiden ikke når over 100 m.o.h. Landskapet preges her av store myrparti. Myrer utgjør i dag ca. 32 % av Finlands landareal, og de største myrområdene ligger mellom 64° og 67° nordlig breddegrad, det vil si i området Oulujärvi - Rovaniemi. Kystlandet har gradvis trådt frem siden siste istid. Videre vestover danner kystlandet en lav brem langs Bottenviken, men det strekker seg også innover i de store dalene i Norrbotten, 100 - 150 km innover i landet. Kystlandet i Finnmark og på Kola danner et langt mer oppskåret landskap med dype fjorder, daler, sund og i vest en rekke store øyer. På kysten av Vest-Finnmark kommer rekker av lagdelte bergartstinder (gaissa'er) ut fra innlandet i form av nedslippte platå som ender i stup mot havet. Platåene, for eksempel Nordkapp, er ca. 300 meter høye.

I høylandet mellom og innenfor kystlandene, kommer de flate grunnfjellsplatåene frem fra Kola, via indre Nord-Finland, høylandet i Nord-Sverige og på Finnmarksvidda. Platåkarakteren er brutt av flere fjellpartier av lagdelte bergarter. I finsk Lappland når fjellpartiene mellom 300 og 600 m.o.h. Det mest markerte er det øst-vestorienterte Saarisälkä (se figur 1). I grenseområdet mellom Norge og Finland, nordvest i dette fjellpartiet, ligger Finlands høyeste fjell, Hattiatunturi (1324 m.o.h.). Høyfjellsområdet strekker seg videre sørover langs norgesgrensen og inn i Nord-Sverige. Her når fjellene over 2000 meters høyde (Kebnekaise 2111 m.o.h.) i et 50 - 150 km bredt fjellparti. Sør for Ume älv blir fjellene lavere til et nytt fjellparti stiger i det sørlige Jämtland. Øst for fjellpartiet i Nord-

Del I: Introduksjon

Sverige ligger moreneområder med barnålskog og store myrområder, tallrike vassdrag og innsjøer. Nordvest for fjellpartiet langs grensen fortsetter det høylandsområdet i Nordøst-Finland inn på Finnmarksvidda.

Karelen ligger i forlengelsen av innsjøplatået som preget landskapet i Sør-Finland. Her er grunnfjellsoverflaten jevn, men småkuppert og sterkt oppsprukket. I de svakere sprekksonene har isen gravd ut fordypninger (dødisgroper) som nå er fylt med en rekke grunne sjøer og myrparti.

Kystlandet langs Bottenviken, høylandsområdene i Nord-Finland og Nord-Sverige samt de indre Kvitesjøområdene i Karelen er i hovedsak bevokst med barskog. En utløper av den russiske taigaen strekker seg også ned Pasvikdalen i Finnmark. Kystlandet langs Finnmark og Kola er til dels uten skogsvegetasjon, vekslende med lav bjørkeskog. Slik er det også på Finnmarksvidda og i de høyere grensetraktene mellom Norge, Sverige og Finland.

En sentral dikotomi i presentasjonen av nordnorsk steinalder er kontrasten mellom kyst og innland (Hesjedal 1991, Hood 1988, B.Olsen 1994, Rankama 1996, se Havas 1999:kap.2 for kommentarer). Denne kontrasten er også aksentuert i forhold til tidlig, nordlig kamkeramikk i Øst-Finnmark: Ifølge B. Olsen (1994:77-78, 82) viser forskjellene i boplasstyper med kamkeramikk et mobilt flyttemønster hos dem som brukte Sär 1-keramikk. Han antar at de flyttet mellom åpne kystboplasser om sommeren og kraftige, nedgravde vinterhus i Pasvikdalen. B. Olsen fremstiller dem som brukte keramikk ved kysten som innlandsgrupper som i en kort periode av fortiden trengte igjennom skogen og fant sommeropphold ute ved fjorden, i randen av det store innlandsområdet på Nordkalotten. Han etablerer et skille mellom ”kystgrupper” uten keramikk og ”innlandsgrupper” med.

Den ekskluderende opposisjonen mellom ”kyst” og ”innland” er, etter min mening, misvisende for en forståelse av fenomenet tidlig, nordlig kamkeramikk, såkalt Sär 1. I Øst-Finnmark omkring 5000 f.Kr. lå de tre kjente ”kystlokalitetene” innerst i Várjjatvuotna (Varangerfjorden) langt fra ytterkysten. Nettopp herfra, innerst og på sørsiden av fjorden, går den tradisjonelle ferdselsstien over til Inari/Enare, ett par dagers gange unna. Ingen av ”innlandslokalitetene” oppover i Pasvikdalen på norsk og russisk side, samt lokalitetene langs bredden av Inari/Enare lå mange mil fra saltvann. Pasvikelva danner en god ferdselsåre ned til kysten, med sine langstrakte, stille utbuktninger eller

Del I: Introduksjon

vann, dengang adskilt av seks av dagens sju stryk eller fosser. Det generelle bildet av såkalte Sär 1-lokaliteter i Nordre Fennoskandia er at de ligger både ved store ferskvann og vassdrag og ved saltvann, ut mot Bottenviken, ved Kvitsjøen eller innerst i Várjjatvoutna (Varangerfjorden) eller fjorder på Kolakysten. Lokalitetene ligger gjennomgående ved relativt store vannbasseng, både vannveier, innsjøer og havet. Dette er vannmasser som både har potensiale for ressursutnytting av fisk, skalldyr, pattedyr og vannfugler, og som kan fungere som ferdselsårer gjennom og mellom store områder: Vinterstid med sleder eller ski og sommerstid med båter. Torvinen (2000:23-26) bemerker også denne gjennomgående tilknytningen til vann.

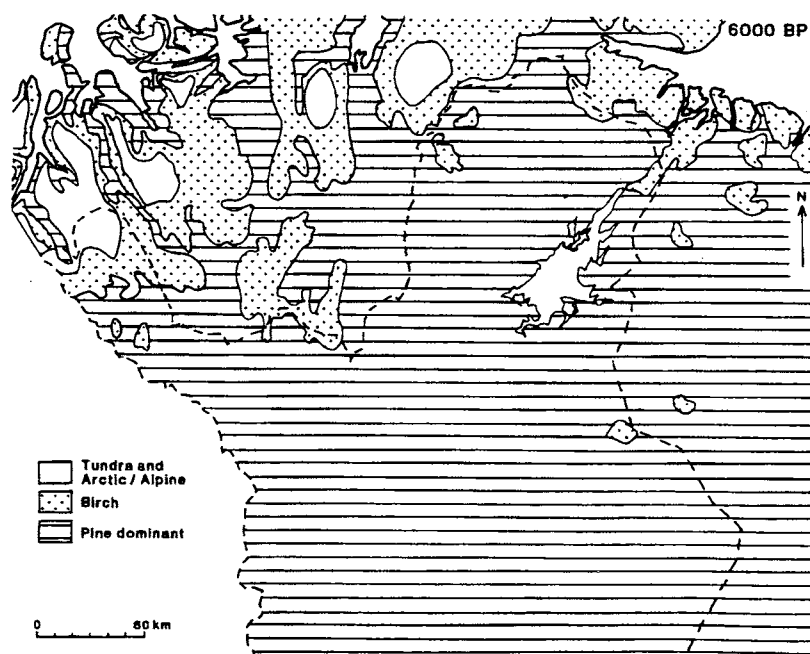
”Kyst” og ”innland” er relative størrelser, som jeg synes det er problematisk å relatere et forhistorisk keramikkmateriale som kamkeramikken og tolkninger av forhistoriske sosio-kulturelle relasjoner entydig i forhold til. ”Kyst” og ”innland” møtes og går over i hverandre. For mobile jegerfangstgrupper i nordre Fennoskandia har avstandene mellom de begrepsmessig kontrasterende landskapstypene ofte vært korte, ikke minst fordi de var gjennombrutt og forbundet av fjorder, daler og tilhørende vannveier. Bortsett fra at noe vann var salt og derfor fikk visse egenskaper og var leveområde for andre arter enn ferskvann, behøver ikke kontrasten mellom «kyst» og «innland» å ha vært meningsfull og relevant som betegnelser på landområder i tiden da kamkeramikken var i bruk. Jeg vil derfor forsøke å legge an en mer nyansert og mindre generaliserende bruk av dette for oss meningsladete begrepsparet.

2.1.3. Paleo-økologi

I løpet av det siste tiåret har resultatene av flere nye undersøkelser av klimaendringer i nordområdene blitt presentert. Dette dreier seg om analyser av prøver av hav- og innsjøsedimenter, pollen- og tre-ringanalyser. Analyseresultatene beskriver variasjoner i temperatur, fuktighet, vannstand i innsjøer og vegetasjon tilbake til ca. 5500 f.Kr. Resultatene omfatter dermed hele den kamkeramiske perioden. Ett av de sentrale undersøkelsesområdene er finsk Lappland, som også er en del av det nordlige kamkeramiske området. Jeg vil referere noen av resultatene av de paleoøkologiske undersøkelsene for å skissere de rådende klimatiske og vegetasjonsmessige forholdene i nordre Fennoskandia i tiden da kamkeramikken var i bruk i Øst-Finnmark.

Del I: Introduksjon

De generelle klimaendringene i nordre Fennoskandia viser at det ble gradvis varmere frem til omkring 6000 - 5000 ukalibrert BP (ca. 4900 - 3800 f.Kr.) for deretter å bli kjøligere (Eronen 1997, Eronen og Zetterberg 1996a, 1996b, Eronen m.fl. 1999, Hald og Aspeli 1997, Hicks og Hyvärinen 1997, Kremenetski m.fl. 1997, Seppä og Birks 2001). Aller varmest var det omkring 5700 f.Kr. da gjennomsnittlig julitemperatur lå over 13°C - 1,6-1,7°C høyere enn dagens middeltemperatur. Omkring 4800 f.Kr. lå middeltemperaturen for juli fortsatt over 12°C og det var blitt markert tørrere enn tidligere (Seppä og Birks 2001:530). Perioden mellom ca. 6000 og 4800 f.Kr. var den hittil varmeste i nordre Fennoskandia. I denne perioden nådde furua sin største utbredelse i finsk Lappland, opp mot 200 meter høyere enn i dag. Furua strakte seg videre ned Tanadalen, ut på nordsiden av Várjjatvuotna (Varangerfjorden), inn på Finnmarksvidda og ned til Alta. I størstedelen av dette området var det blandet furu- og bjørkeskog. Resten av regionen var dekket av bjørkeskog, som vist på figur 2. På denne tiden hadde furuskogen allerede begynt å trekke seg tilbake i Sør- og Sentral-Skandinavia (Eronen m.fl. 1999:578). Det er observert til dels markerte lokale variasjoner i furuas tilbaketrekning i nordre Fennoskandia: Abisko-distriktet hadde den størst utbredelse frem til omkring 2000 f.Kr. mens den sterkeste tilbaketrekingen i hele regionen fant sted i Enontekiö lengst nordvest allerede ca. 4500 - 2500 f.Kr. Omkring 2500 f.Kr. hadde furua trukket seg helt bort fra kysten og innlandet i Vest-Finnmark og også fra Várjjat (Varanger) (Hicks og Hyvärinen 1997: fig.5).



Figur 2. Rekonstruert vegetasjonskart for finsk Lappland og deler av Finnmark ca. 5000 f.Kr. (fra Hicks og Hyvärinen 1997: fig.4.)

Del I: Introduksjon

Treringanalyser av gamle furuer, som blant annet kan synliggjøre variasjoner i vekstforhold over tid, viser uvanlig stabile klimatiske forhold i perioden ca. 5500 / 4800 - 3800 f.Kr. og at det deretter ble markert mer ustabil frem mot ca. 2500 f.Kr. (Eronen 1997:14, Eronen m.fl. 1999:574). Dette understøttes av klimarekonstruksjoner basert på pollenanalyser (Seppä og Birks 2001:531). Analyser av innsjøsedimenter viser at samtidig som det ble kjøligere og mer ustabil klima omkring 3800 f.Kr., ble det også fuktigere. Landhevingen siden siste istid har medført at en rekke lange vann og vassdrag i nordre Fennoskandia har endret form: I den ene enden er de ”vippet opp”, noe som har medført at de eldre strandlinjene ligger godt over dagens vannstand. I den andre enden ligger de eldste strandlinjene nå under vann eller som tørre ”øyer” i myrpartier. Analysene fra en rekke mindre innsjøer som ikke har vært utsatt for denne vippeeffekten indikerer at vannstanden gikk opp med 1-2 meter, i noen tilfeller kanskje så mye som 5 meter (Eronen m.fl. 1999:578). Dette må også ha medført en omfattende forsumpning i de store, flate områdene i nordøst.

I tiden da kamkeramikken var i bruk i Øst-Finnmark var det altså sammenhengende furuskog i hele det kamkeramiske området, fra Sør-Finland til Várjjat (Varanger). Klimaet var svært stabilt og relativt varmt og tørt. Furuskogen endret også den øvrige vegetasjonen. Det ble færre store staudearter og mer karrig lyng og mose. I de mindre bjørkefeltene var det derimot mer variert og frodig vegetasjon (Hicks og Hyvärinen 1997). Furuskogen ga andre betingelser for dyr og fugleliv enn de vi har i området i dag. Omkring 3800 f.Kr., omkring den tiden kamkeramikken går ut av bruk lengst nord i Fennoskandia, endret klimaforholdene seg betydelig. Det ble kaldere, fuktigere og mer ustabil vær. Innsjøene steg og myrområdene vokste. Furuskogen hadde allerede begynt å trekke seg tilbake. En må kunne anta at dette var merkbare forandringer for gruppene som bodde i nordre Fennoskandia. Det er nærliggende å tenke seg at klimaskiftet medførte endringer i jakt- og fangststressursenes trekkveier og årssyklus, i tilgang til brensel, byggemateriale og til gamle ferdselsruter og boplasser. Det mest påtakelige var kanskje likevel at klimaet var langt mindre forutsigbart enn det hadde vært.

2.2. Kamkeramiske lokaliteter

Avhandlingens materielle utgangspunkt er kamkeramikken som er funnet på 13 lokaliteter i Øst-Finnmark. Av disse ligger tre på sørsiden av indre Várjjatvuotna (Varangerfjord) mens de resterende ti ligger i midtre og øvre Pasvik, på vestbredden av Pasvikelva. Med ett unntak er alle disse

Del I: Introduksjon

lokalitetene funnet og til dels arkeologisk undersøkt før 1965 (Nummedal 1937, 1938, Simonsen 1961, 1963). Med dette ene unntaket - Storsteinneset i Pasvik - er opplysninger om funnstedene og funnkontekstene sammenfattet i Simonsens (1961, 1963) *Varangerfunnene*, bind II og III.

Fremstillingen her bygger på disse opplysningene. De kamkeramiske lokalitetene er undersøkt med andre krav til feltmetode enn det som er vanlig i dag. Flere steder er bare deler av funnmaterialet tatt vare på. Avslag, men særlig trekull og osteologisk materiale har vært lite påaktet. Det samme har spor etter strukturer og kulturlagsskiftinger. Dette innebærer at keramikken materielle kontekst er mangelfull også i forhold til hva som faktisk var bevart av materielle spor. Til tross for til dels omfattende undersøkelser av steinalderlokaliteter langs resten av Finnmarkskysten er det ikke funnet mer kamkeramikk.

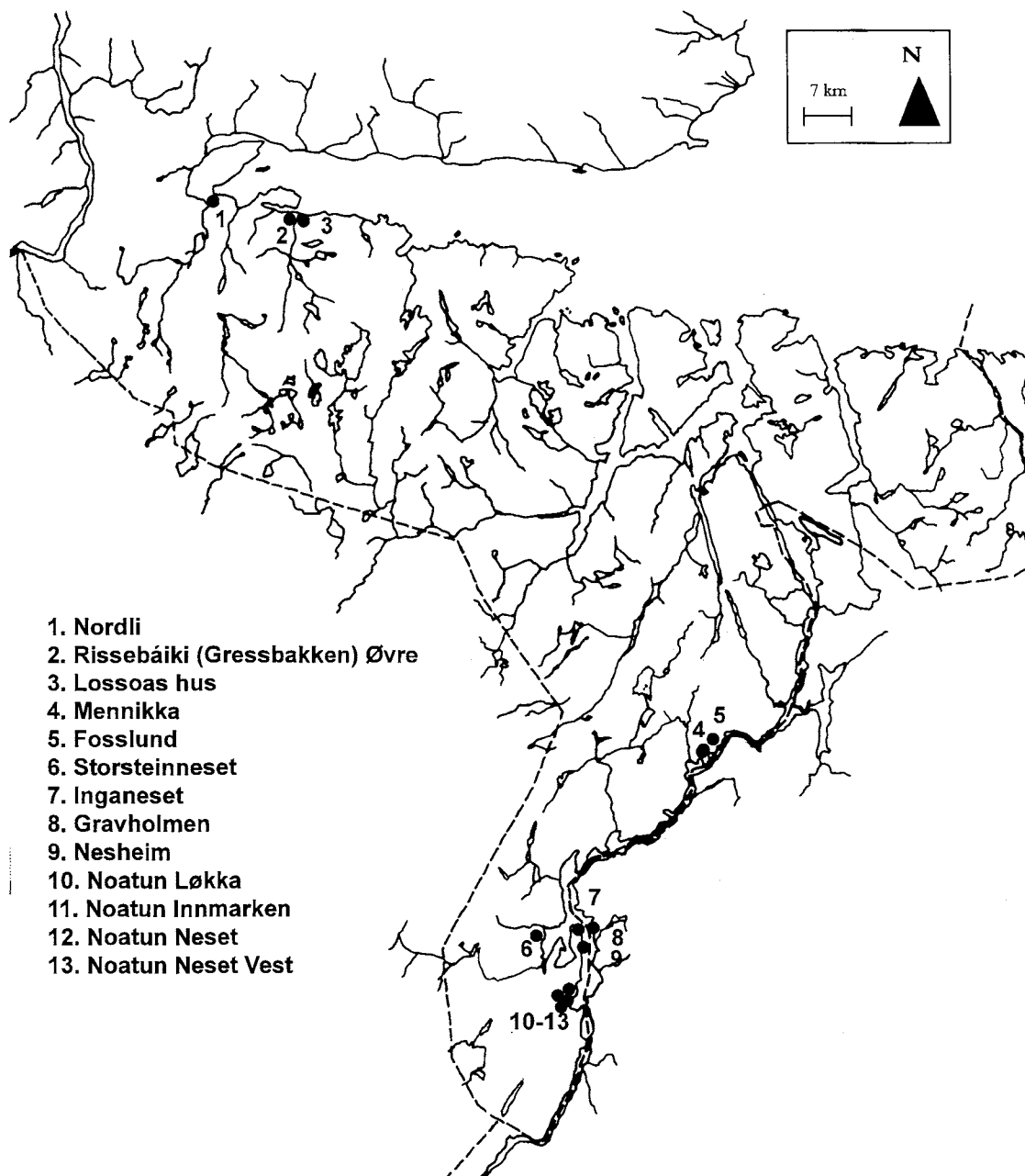
I dette kapitlet vil jeg først presentere funnstedene og funnomstendighetene for kamkeramikken i Øst-Finnmark. Deretter vil jeg presentere fire utvalgte kamkeramiske lokaliteter i Nord-Finland og én i Nord-Sverige. Disse er arkeologisk undersøkt på 1990-tallet. Opplysningene fra disse undersøkelsene vil bli brukt for å gi et bredere inntrykk av hvordan kamkeramiske lokaliteter i nordre Fennoskandia kunne se ut og hva de kan inneholde i tillegg til keramikken. I kapittel 8 vil det kamkeramiske materialet fra de utvalgte lokalitetene i Nord-Finland og Nord-Sverige bli presentert og diskutert i lys av keramikken fra Øst-Finnmark. Presentasjonene bygger på ulike tekster, både større, generaliserende arbeider og mindre, mer spesifikke rapporter, og tekstene er skrevet innenfor ulike fagmiljø i Fennoskandia. Jeg har valgt å presentere de opprinnelige opplysningene uten så mange egne tilføyelser her innledningsvis. Dette innebærer blant annet at dateringer vekselvis oppgis som kalenderår og ukalibrerte C¹⁴-år. Dateringene vil bli kalibrert og sammenlignet i kapittel 11.

2.2.1. Øst-Finnmark

Funnstedene for kamkeramikk i Øst-Finnmark ligger i to områder: Det ene på sørsida inn mot bunnen av Várjätvuotna (Varangerfjorden), det andre på vestsida av elva oppover Pasvikdalen. Lokalitetenes innbyrdes plassering er vist på figur 3. Lokalitetene ved Várjätvuotna (Varangerfjorden) har trolig vært strandnære bosettinger. Etersom landet steg og havet trakk seg tilbake, ble boplassene flyttet nedover i terrenget. De kamkeramiske lokaliteter representerer dermed bare én bruksfase eller bruksperiode på kysten. Lokalitetene i Pasvik har derimot ofte flere

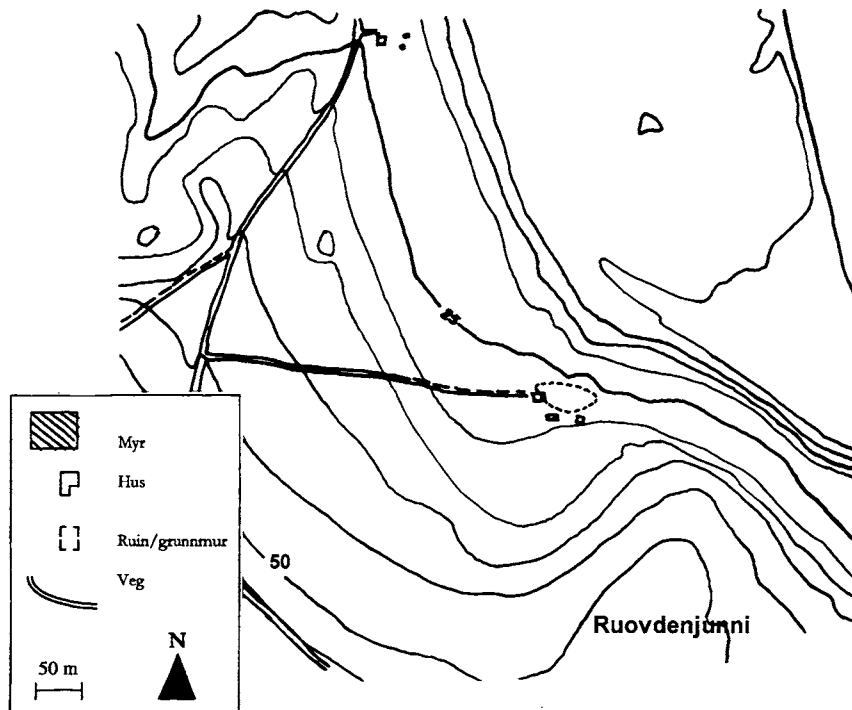
Del I: Introduksjon

bruksfaser. Kamkeramikken synes å representere den eldste bruken på disse lokalitetene, mens den neste bosettingsfasen er kjennetegnet av asbestblandet keramikk og tilhørende steinredskap. I dette kapittelet vil jeg gi en kort presentasjon av de enkelte funnstedene med hensyn til lokaltopografisk plassering, funnomstendigheter, stratigrafi, strukturer og gjenstandsfunn relatert til kamkeramikken. Jeg begynner lengst i nordvest og beveger meg gradvis sørover og østover.



Figur 3. Kart over kamkeramiske lokaliteter i Øst-Finnmark. Tegning: M. Skandfer

Nordli, Unjárgga gielda (Nesseby kommune)



Figur 4. Kart over Nordli. Lokaliteten er markert med stiplet linje. (Basert på ØK-kart. Ekvidistanse 5 m.)
Tegning: M. Skandfer

Nordli ligger lengst sørøst på en strandterrasse ovenfor Stuorravuotna (Karlebotn), 25-26 m.o.h., innunder høyden Rouvdenjunni i nord-nordvest, som vist på figur 4. Der lokaliteten ligger er terrassen på sitt bredeste, rundt 100 m, med jevnt skrånende terreng oppover og nedover fra terrassen. På terrassen like nedenfor ligger lokaliteten Ruovdaluokkagieddi (Gropbakkeengen). Nordli ligger lengst fremme på terrassen, men likevel i lé for vind fra sørøst. Samtidig er det vidt utsyn mot øst, nordøst og nord, utover og tvers over Várjjatvuotna (Varangerfjorden). Nordli ble funnet og gravd av Nummedal i 1935-37 (Nummedal 1937, 1938). Det siste året med hjelp av Gjessing. Simonsen samlet en del funn på overflaten i 1952, -53 og -56. Det er gravd 135 m² av totalt ca. 1000 m² (Simonsen 1961:83). Mellom 1946 og 1950 ble det oppført en gård på stedet, og trolig er ingenting av boplassen bevart i dag. Funnmaterialet består av 1906 gjenstander, herav blant annet 267 skår av kamkeramikk, 567 ferdige eller emner til steinredskap og 878 avslag. Det meste av avslagmaterialet ble liggende igjen (jfr. Gjessing 1937). Materialet viser at det har vært én bosettingsfase på Nordli, og lokaliteten må forstås som en kystbundet boplass.

Del I: Introduksjon

Det var ingen synlige strukturer på overflaten. Under torva ble det funnet et kraftig kulturlag med mye trekull. På en del av lokaliteten var kulturlaget opptil 30 cm tykt, og inneholdt foruten trekull og gjenstander også hvalbein (Nummedal 1937:75). Dette må være rester av en mødding. At det var gode bevaringsforhold for osteologisk materiale viser også funn av brente bein og en beinpren av en spaltet rørknokkel. Det ble funnet flere flekker med mye trekull, men ingen steinsatte ildsteder. Flere kamkeramikkskår ble funnet oppå et 30 cm tykt trekullag som tolkes som et ildsted (Nummedal 1937:81). Det ble ikke observert spor etter huskonstruksjoner eller andre større strukturer.

405 av redskapene er hugget i harde bergarter inkludert ”dolomitt”¹, 120 er i slipt skifer og 2 i slipt grønnstein (Simonsen 1961:103-104). Av spissene dominerer de smale, flatehugde med spiss eller smal basis klart, en del med markerte ”skuldre”. Blant redskapene finnes også større flatehugde spisser (”spydspisser”). I tillegg er det blant annet funnet flere større, usymmetriske og halvmåneformete, flatehugde gjenstandsformer, tverrpiler, flekker og mikroflekker med tilhørende sylindriske og koniske kjerner og flere slipte og hugde økser og meisler, både én- og toeggete slipte skiferkniver, slipte skiferprener og to lange, slanke piler av ”Nyelv”-type.

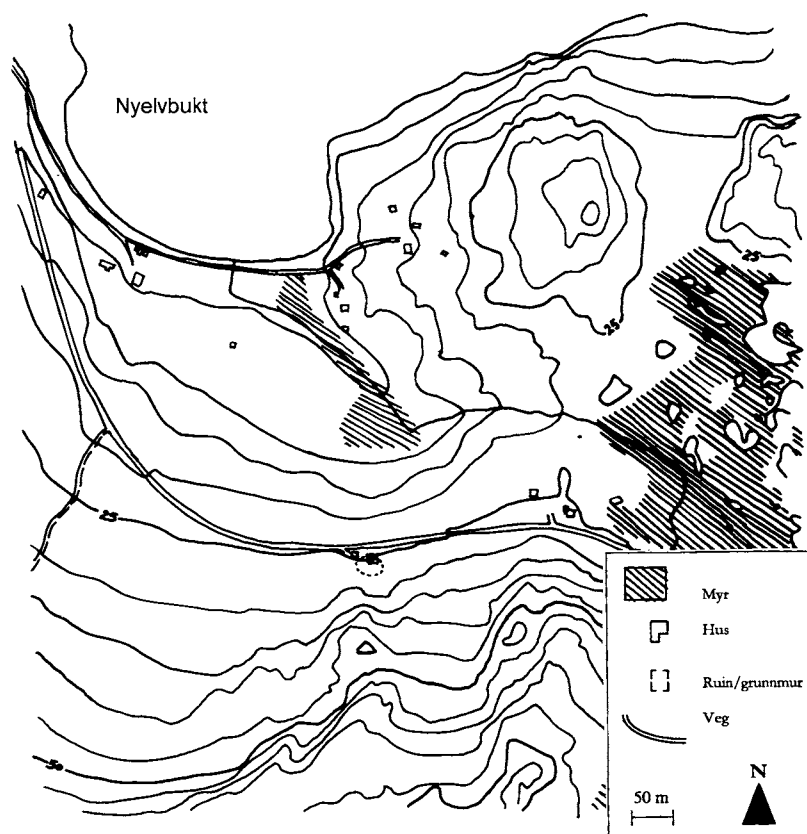
Lossoas hus, Unjárgga gielda (Nesseby kommune)

Som Nordli, ligger også Lossoas hus lengst øst på en gammel strandterrasse, 25 m.o.h. Som vist på figur 5, ligger lokaliteten innunder et bergfremspring i sør-sørøst. Berget stiger gradvis mot fjellet bak, omkring 150 m.o.h., og avgrenser Ođđajohkgohppi (Nyelvbukta) østover. Fra lokaliteten er det godt utsyn over fjorden mot nord og nordvest. To lave høyder, som dengang lokaliteten ble tatt i bruk var holmer som stakk drøyt 20 m over havet, stenger for fritt utsyn nordøst- og østover. Etter krigen reiste familien Lossoa et bolighus på stedet. Huset ligger i forgrunnen i bildet på figur 6. De fant da en del gjenstander som ble sendt inn til Tromsø museum. Simonsen samlet gjenstander på overflaten rundt huset i 1957, så langt bort som 7 m fra husets vestgavl.

¹ ”Dolomitt” som råstoffbetegnelse er hentet fra Simonsens (1991, 1963) beskrivelser av steinmaterialet i Várjjat (Varanger). Begrepet har siden blitt innarbeidet i nordnorsk kulturhistorisk arkeologi. Referansene til denne litteraturen er begrunnelsen for at jeg bruker betegnelsen her. Det må likevel presiseres at dette råstoffet ikke er dolomitt i geologisk forstand, det vil si en kalkstein med magnesium. «Dolomitt» i Simonsens råstoffbestemmelse henviser til en tett, finkornet grønnlig til lys gulgrå / hvit bergart som kan være en delvis silifisert skifer, en tuff eller eventuelt også en rhyolitt (Hood 2003:pers.med.).

Del I: Introduksjon

I forbindelse med en mindre utbygging av huset ble det gravd en sjakt på tilsammen 8 m² langs husets østgavl samme år (Simonsen 1961:441-448). Siden har huset blitt bygget ytterligere på sørøstover, og det har blitt satt opp garasje nede ved veien. Ved den siste påbyggingen fant eierne ”steinstykker med sikk-sakk-mønster på”. Stykkene, som sikkert var skår av kamkeramikk, gikk lett i stykker og er derfor ikke bevart lenger (Skandfer 1999b:3). Funndistribusjonen tyder på at lokaliteten har hovedområde der huset står i dag og sørøstover inn mot fjellfoten, et areal på anslagsvis 60-80 m². Det er muligens bevart små, urørte rester av lokaliteten.



Figur 5. Kart over Lossoas hus (basert på ØK-kart. Ekvidistanse 5 m.) Tegning: M. Skandfer

Sjaktprofilene som ble målt midt i feltet og i feltets østkant var noe ulike, men generelt var det i hele feltet et 5 cm tykt lag lys sand mellom torvlaget og et 5-12 cm tykt kulturlag. Kulturlaget hadde delvis preg av mødding, med skjell, dyrebein og trekull. Under dette var det vannrullet grus. Det ble observert et tynt rød-gult brannlag mellom det lyse sandlaget og kulturlaget, og også inne i begge disse lagene. Simonsen (1961:442) opplyser at det meste av keramikken lå i sandlaget. Funnmaterialet fra Lossoas hus har store likheter med det fra Nordli, men av totalt 533 funn er det hele 407

Del I: Introduksjon

keramikkskår. Av de 33 steinredskapene var det også her stor overvekt av flatehugde redskap i harde bergarter, som slanke spisser med spiss eller smal basis og usymmetriske spisser. I tillegg ble det funnet ett par fragment av større slipte skiferspisser («spydspisser») samt to slipte skifermeisler. Det ble også funnet fem redskap av horn eller bein, blant annet en beinangel, midttannen på en lystergaffel og en kniv av bevertann.

Det ble ikke observert strukturer på overflaten, og heller ikke spor av ildsteder eller andre konstruksjoner i kulturlagene. Det varierte funninventaret viser likevel at dette er rester etter en boplass.



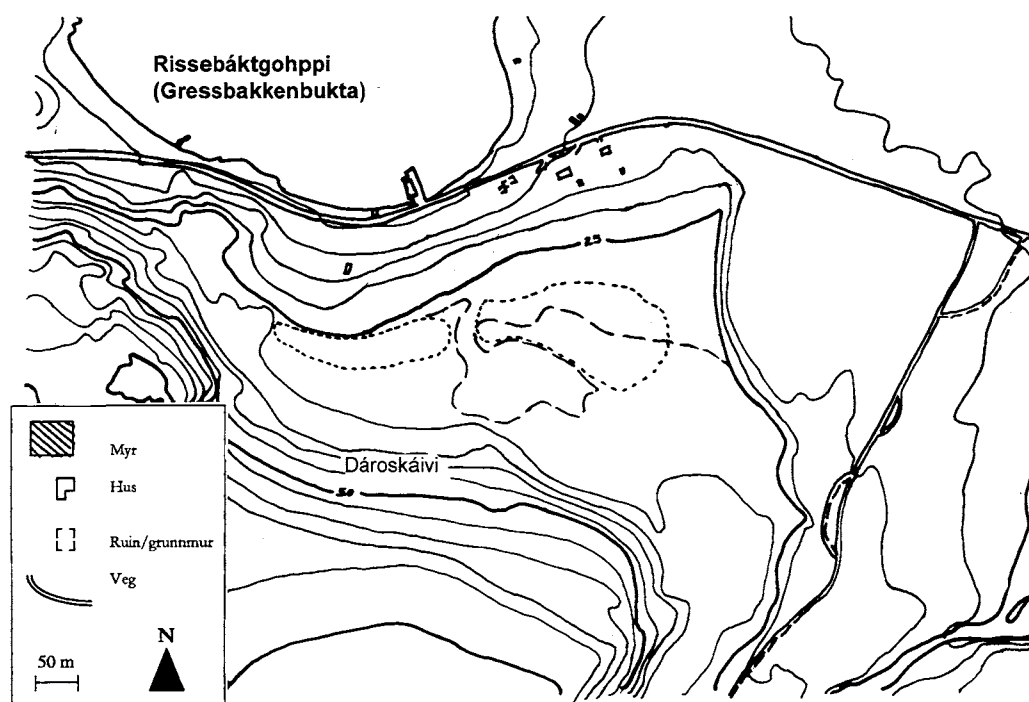
Figur 6. Foto av Lossoas hus. Lokaliteten ligger der det lyse huset i forgrunnen står. Foto: M. Skandfer

Rissebákti (Gressbakken) Øvre, Unjárgga gielda (Nesseby kommune)

Lokaliteten Rissebákti (Gressbakken) Øvre er spredt over en stor, nord-nordvestvendt strandterrasse, 25-28 m.o.h. Lokaliteten er avgrenset mot vest av et bratt fjellparti opp mot 90 m høyt og mot øst av Oddajohka (Nyelvens) nye løp. Terrassen må tidligere ha strukket seg videre østover, trolig med flere bosettingsspor. I sør stiger den terrasserte grusskråningen Daroskalvi nokså bratt opp til drøyt 70 m høyde. Dette er vist på kartet i figur 7. Rissebákti (Gressbakken) Øvre ligger dermed i god le mot sør og vest, og med fritt utsyn østover, nordover og nordvestover. Et gammelt

Del I: Introduksjon

elveløp gjør to kraftige meanderbuer over terrassen og lokaliteten på vei mot havet. Den gamle elvemunningen ligger i dag omkring en meter lavere enn lokaliteten på terrassen. Det gamle elveleiet har ikke gravd seg videre ned i terrassen etterhvert som havet fortsatte å synke, noe som vitner om at elven har funnet nytt leie på den tiden lokaliteten gikk ut av bruk. Oddajohka's (Nyelvs) nåværende løp kan dermed ha blitt etablert allerede på denne tiden. Det gamle meanderløpet vises som en mørk forsenkning i terrassen på figur 8.



Figur 7. Kart over Rissebákti (Gressbakken) Øvre. Lokaliteten er markert med stiptet linje. (Basert på ØK-Kart. Ekvidistanse 5 m.) Tegning: M. Skandfer

Det er nesten ikke vegetasjon på Rissebákti (Gressbakken) Øvre, og både Nummedal, Gjessing, Vorren og Simonsen har foretatt overflateoppsamlinger her. Det er ikke foretatt noen utgravninger. Simonsen (1961:251-270) deler boplassen i sju del-lokaliteter, a-f, der lokalitet a ligger på vestsiden av det gamle elveløpet og lokalitetene b-f ligger på østsiden. På Rissebákti (Gressbakken) Øvre a observerte Nummedal (1938:18) ”ett par gruer”, mens Simonsen (1961:153) rapporterer om skjørbrent stein som må være rester etter ildsteder og en samling brente bein. Da jeg befarte stedet i 1999 (Skandfer 1999a:5), var den eneste strukturen jeg kunne se en lav røys av skjørbrent stein, ca.

Del I: Introduksjon

130 x 80 cm i utstrekning, orientert langs terrassekanten. Det er nesten ikke større steiner ellers på terrassen.



Figur 8. Foto av Rissebåkti (Gressbakken) Øvre. Dellokalitet a i forgrunnen til venstre. Foto: M. Skandfer

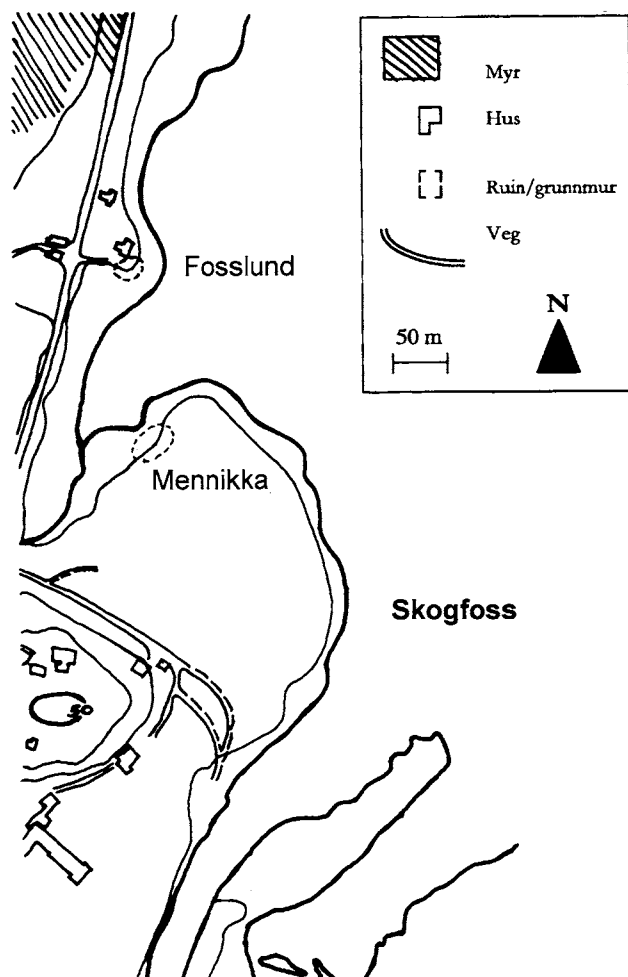
Det meste av avlagsmaterialet lå rundt røysa, og både Nummedal (1938:17-18) og Simonsen (1961:252-253) observerte også at de fleste funnene lå på denne delen av terrassen. De fleste steinredskapene er ulike flatehugde spisser i harde bergarter, som på Nordli og Lossoas hus. I tillegg er det blant annet funnet slipte, eneggete skiferkniver og fragment av slipte skiferspisser og andre slipte skiferredskap, skjeve og rette tverrspisser og retusjerte mikrolitter av avslag. Simonsen (1961:269-270) forsøker å dele Rissebåkti (Gressbakken) Øvre i flere tidsmessig adskilte faser. Han mener at de fleste funnene fra ”boplass a” tilhører et senere stadium, mens spredte funn av mikrolitter, skjeve og rette tverrpiler samt to kantretusjerte spisser skal settes i sammenheng med en eldre bosettingsfase på hele terrassen. Terrassens jevne høyde over havet, og funn av tilsvarende ”eldre” gjenstandstyper som det Simonsen anfører i kontekst med kamkeramikk, gjør det likevel mest rimelig å se hele bosettingsområdet på Rissebåkti (Gressbakken) Øvre i sammenheng med kamkeramikken.

Del I: Introduksjon

Nummedal skal ha funnet ett skår av kamkeramikk på Rissebákti (Gressbakken) Øvre (Gjessing 1942a:262, Simonsen 1961:253). I funnkatalogene fra Nummedals undersøkelser i Øst-Finnmark er det også ført opp ett kamkeramikkskår fra denne lokaliteten. Nummedal (1937, 1938) gir ingen fullstendig oversikt over funnene fra Rissebákti (Gressbakken) Øvre, og han nevner aldri keramikkskåret. Derimot diskuterer han boplassens datering ut fra steinredskapenes likhet med redskap fra Nordli og kamkeramiske lokaliteter i Finland. Ved Simonsens gjennomgang av materialet i 1954 manglet skåret, og han katalogiserte derfor et unummerert kamkeramikkskår som lå i en eske sammen med Nummedals funn fra lokaliteten "Rissebákti (Gressbakken) Nedre" som det forsvunne skåret. Simonsen (1961:253) mener at dette skåret tilsvarer Nummedal og Gjessings beskrivelser. Det er jeg ikke enig i. Ved min egen gjennomgang av materialet i 1999 fant jeg et annet skår som var merket med riktig katalognummer og som stemmer overens med de tidligere beskrivelsene. Det er dette skåret som blir lagt til grunn for analyser og tolkninger videre i avhandlingen.

Det hefter fortsatt en viss usikkerhet ved hvorvidt skåret faktisk er fra Rissebákti (Gressbakken) Øvre. Skåret som er merket med riktig katalognummer er trolig det funnkatalogen og Gjessing (1942a:262) henviser til, men etter min mening er det noe tvilsomt om dette skåret virkelig stammer fra Rissebákti (Gressbakken) Øvre. Innvendingen er dels basert på at Nummedal (1937, 1938) aldri selv nevner skåret, til tross for at han er svært opptatt av den tilsvarende keramikken fra Nordli. Dessuten er det bare funnet ett lite skår etter omfattende overflateoppsamlinger på lokaliteten gjennom mange år. En burde kunne vente å finne flere skår, eventuelt av flere kar, slik som på andre kamkeramiske lokaliteter. Et siste usikkerhetsmoment er at skåret kan stamme fra en annen av Nummedals undersøkelser i Øst-Finnmark i samme sesong, for eksempel fra Nordli. Det ukatalogiserte skåret som Simonsen fant sammen med funnene fra Rissebákti (Gressbakken) Nedre, og som han mente var feilplassert, er et eksempel på at funnmateriale fra Nummedals undersøkelser kan være blandet sammen. Skåret er en del av randen på det samme karet som det er funnet ytterligere to randskår av på Nordli. Til tross for disse usikkerhetsmomentene har jeg valgt å ta Rissebákti (Gressbakken) Øvre med som en mulig kamkeramisk lokalitet. Dette skyldes ikke minst at det mulige skåret herfra ikke har paralleller i materialet fra Nordli.

Mennikka, Sør-Varanger kommune, Finnmark



Figur 9. Kart over Mennikka og Fosslund. Lokaliteten er markert med stiplet linje. (Basert på ØK-kart. Ekvidistanse 5 m). Tegning: M. Skandfer

Lokaliteten Mennikka på gården Fosslund ble gitt navn av Solberg (1918), etter det finske navnet på stedet: Mennikkakoski. I dag er finsk ikke lenger vanlig brukt i dagligtale i Pasvik, og stedet omtales som Skogfoss. Mennikka ligger på en gammel, storsteinet elveterrasse nedenfor det siste stryket i Skogfossen, ca. 3 m over vannivået i elva, 33 m.o.h. og ca 30 m vest for elvebredden. Stedet er avmerket på figur 9. Lokaliteten har en lav strandvoll foran seg og vender ut mot den store kulpen under Skogfossen. Simonsen (1963:190) mener at havet stod inn under fossen da lokaliteten ble tatt i bruk. Lokaliteten skulle ifølge dette ikke ha ligget ved en innlandselv, men derimot innerst i en lang,

Del I: Introduksjon

smal fjord. Landhevningskurven for sørsiden av Várjätvuotna (Varangerfjorden) (Møller 1987) viser derimot at havet ikke kan ha stått lenger opp enn til Salmijärvi ved Skrotnes nedenfor Melkefoss omkring 5000 f.Kr., 25 m.o.h. Mennikka lå dermed en knapp mil ovenfor saltvann da den første gang ble tatt i bruk.

Lokaliteten ble oppdaget ved gravearbeid i forbindelse med anleggelsen av vei og trallebane forbi fossen i 1910. Den ble arkeologisk undersøkt av Solberg i 1911 og 1915 (Solberg 1918) og av Nummedal i 1929 og 1933 (Simonsen 1963:185). Funnmaterialet inneholder både kamkeramikk og asbestkeramikk, men det lot seg ikke gjøre å skille ut flere kulturlag stratigrafisk. Keramikkmaterialet indikerer likevel to adskilte bosettingsfaser. De fleste gjenstandene lå blandet i et 15 - 25 cm tykt lag av gråbrun sand, mens det var bare kamkeramikk i et opptil 10 cm tykt sandblandet gruslag under dette. Det ble funnet 281 gjenstander på Mennikka, herav 76 skår av kamkeramikkar. Bortsett fra keramikken var det få funn, og det var ikke mulig å relatere funnene til enten det øverste eller det nederste kulturlaget. Blant funnene er et fiskesøkke av en rullestein, to skiveskrapere, fire flatehugde spisser av ulike typer, men blant annet to med smal basis, og en flekke i gulbrun flint, samt noen ganske få avslag (Simonsen 1963:184-188).

Det ble ikke observert noen strukturer på Mennikka, verken i form av hus eller ildsteder, og jeg kjenner ikke til at det finnes plantegninger eller fotografier fra utgravningene. Det er heller ingen opplysninger om trekull, brente bein eller skjørbrent stein i forbindelse med kulturlagene (Simonsen 1963:185-191, Solberg 1918, 1921).

Fosslund, Sør-Varanger kommune, Finnmark

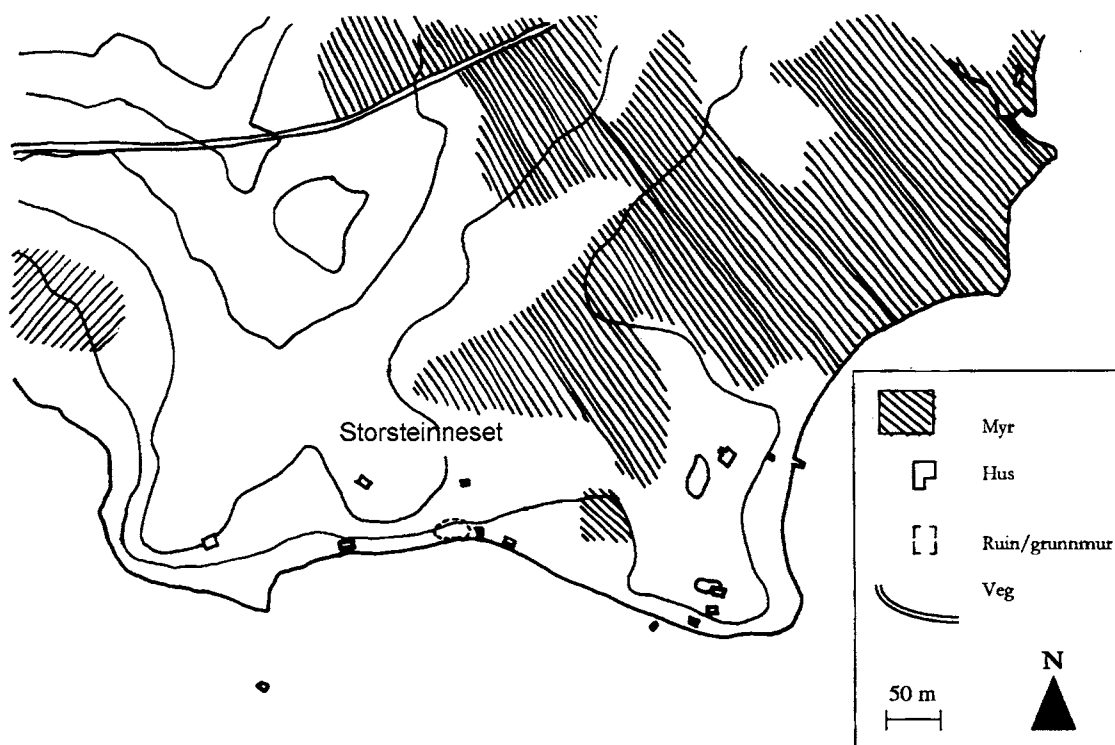
Lokaliteten Fosslund ligger på samme strandterrasse som Mennikka, men ca. 200 m lenger nord, ved utløpet fra fossekulpen som er avbildet på figur 10. Lokaliteten er avmerket på figur 9. I forbindelse med Tromsø Museums registreringsarbeid langs Pasvikelva på slutten av 1950-tallet ble det tatt et prøvestikk ved et tidligere funnsted for en del avslag og flekker av dolomitt. I prøvestikket ble det funnet et lite kamkeramikkskår, et basisfragment av en flatehugget spiss med rett basis og en del avslag hovedsakelig av dolomitt, men også noen av kvartsitt og melkekvarter (Simonsen 1963:190-191). Det er ikke observert strukturer på overflaten, og heller ikke i prøvestikket.



Figur 10. Foto av Mennikkakoski før oppdemmingen. Foto: E. Wessel 1900

Storsteinneset, Sør-Varanger kommune, Finnmark

Lokaliteten Storsteinneset er den eneste kamkeramiske lokaliteten i Øst-Finnmark som er påvist siden Simonsens undersøkelser på slutten av 1950-tallet. Storsteinneset ligger ved nordøstenden av Ruskebukta i Vaggetem, nest etter Salmijärvi den største "innsjøen" i Pasvik. Neset har navn etter en ca. 3 m høy stein som står ved veien oppover på vestsida av Pasvikdalen. Storsteinneset er en tørr morenerygg som ender i en markert skråning ned mot Pasvikelva/Vaggetem i sør. På den vestlige delen av neset skrår terrenget bratt ned fra drøyt 10 m over vannkanten til stranden. Den østlige delen av neset er slakere, og her begynner også et myrparti som strekker seg videre øst-norsøstover. Midt oppe på det høyeste av neset er det også et fuktig, myrlendt parti. Nede ved elva er det tørrere. Lokaliteten er avmerket på figur 11. På strandterrassen her ligger minst 21 store, nedgravde tufter, med lengderetning parallelt med vannkanten. Der terrenget er flatest ligger tuftene i to parallelle rekker. Tuftene som vises på overflaten ser ut til å være organisert i forhold til hverandre. Videre sørvestover langs stranden eroderer elva gradvis bort terrassekanten, som nå flere steder fremstår som en utrasende, inntil 2 m høy skrent.



Figur 11. Kart over Storsteinneset. Lokaliteten er markert med stiplet linje. (Basert på ØK-kart. Ekvidistanse 5 m). Tegning: M. Skandfer

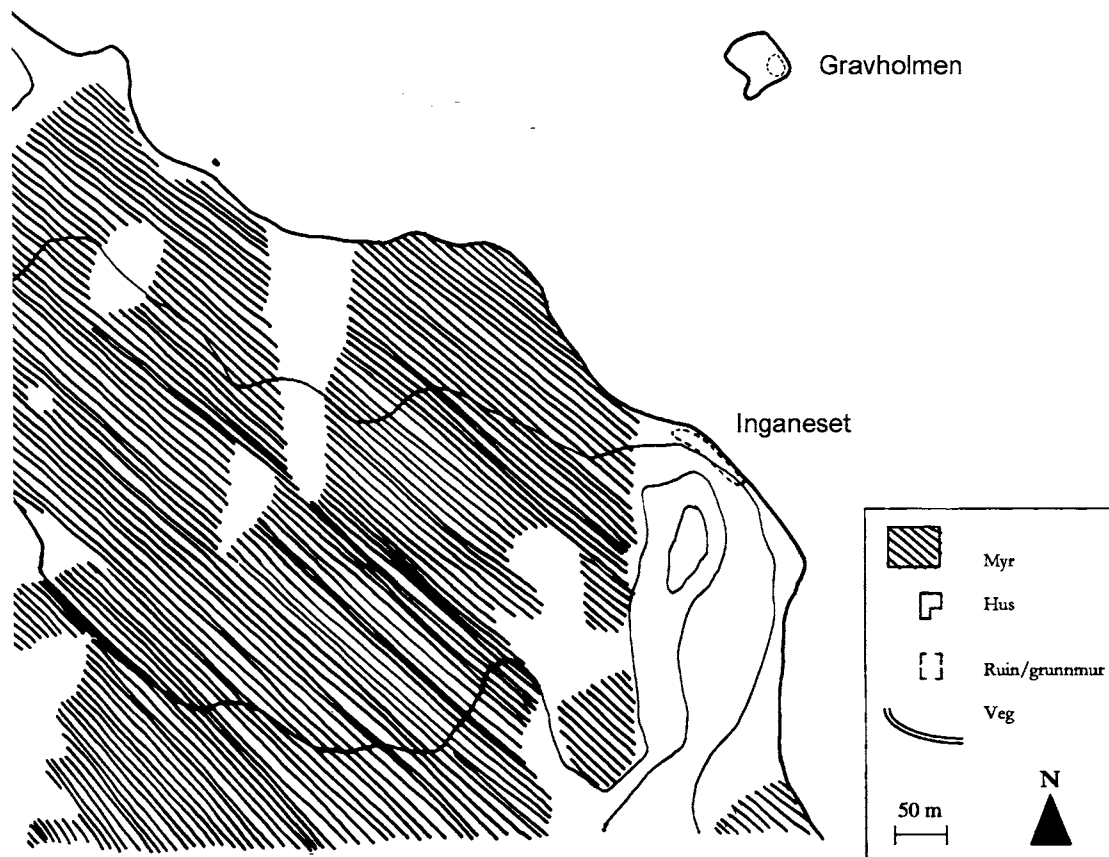
I 1975 ble det sendt inn et sterkt vannrullet skår av kamkeramikk fra elvekanten på Storsteinneset til Tromsø Museum (Wikan 1975). Da jeg befarte stedet sommeren 1999 kunne jeg ikke se verken keramikk eller andre gjenstander i elveskrenten (Skandfer 1999c). Ved prøvestikking i en av tuftene sommeren etter ble det derimot funnet to små, ikke vannrullede skår av kamkeramikk i stien som går over den fremre veggvollen. Funnenes plassering tyder på at den kamkeramiske lokaliteten har ligget nederst mot elva, og at den gradvis vaskes ut av elva.

Inganeset, Sør-Varanger kommune, Finnmark

Inganeset ligger ytterst på østsiden av Kjerringneset, som en tørr ”øy” i et stort myrparti, ut mot elva. På ØK-kart og i daglig omtale kalles denne ytterste spissen for Inganeset. Lokaliteten Inganeset tilsvarer Simonsens (1963:159-160) lokalitet ”Kjerringneset IV”. Lengst ut mot elveskrenten er det bevart en elveterrasse med varierende bredde, fra knapt et par meter i nordøst til 15 m i nord.

Del I: Introduksjon

Gendarmstien/Forsvarets grensepatruljerute går langs denne terrassen. Vestover er det to tydelige terrasser med ca. 1 m høydeforskjell, parallelt med elva. Den nederste er inntil 15 m bred, den øverste strekker seg inn under myrområdet bak, men har en tørrere del i front.



Figur 12. Kart over Inganeset og Gravholmen. Lokaliteten er markert med stiplet linje. (Basert på ØK-kart. Ekvidistanse 5 m.) Tegning: M. Skandfer

Elveskrenten er sterkt utsatt for utvasking. Lokalitetene utover på Kjerringneset ble funnet i forbindelse med Tromsø Museums omfattende registreringer langs Pasvikelva i årene 1957-61. Simonsen (1963:159) beskriver den kamkeramiske lokaliteten "Kjerringneset IV" slik: «Langs hele den side av [Inganeset], som vender ut mot elven, er der oldsager i sandet på forstranden.» Funnområdet skal ha vært totalt ca. 250 m langt, med to konsentrasjoner, henholdsvis "lige på østsiden av grænsestolpen og 150 m længere mod vest". Ved prøvegraving i strandskrenten ved den vestligste funnkonsentrasjonen i 1959 ble det funnet kamkeramikk, men ellers svært lite og ingen redskaper. Videre beskriver Simonsen to hustufter, hvorav den ene betegnes som noe tvilsom mens

Del I: Introduksjon

den andre omtales som av Gressbakkentype, 7,0 x 3,5 m, beliggende 15 m bak elveskrenten med kamkeramikk, 3 m over daværende vannstand. Simonsen mener keramikken og de øvrige funnene på denne vestligste forekomsten stammer fra avfallsdynger utenfor husene som brytes ned av flom i elva. Også ved den østlige forekomsten ble det funnet litt kamkeramikk i den lave strandskrenten i 1959, men ved prøvegravningene på terrassen ovenfor i 1959 og 1961 ble det funnet svært lite og ikke mer keramikk. Dette tyder på at den kamkeramiske lokaliteten i hovedsak allerede var vasket ut. Det ble ikke funnet noen redskaper som sikkert kan henføres til samme tid som keramikken. Lokaliteten er avmerket på figur 12.

Keramikken er funnet i to funnkonsentrasjoner i en elveskrent under nedbryting (Simonsen 1963:159). Verken foto, kart, plantegninger eller profiltgninger kan knyttes til undersøkelsene her. Da jeg befarte området på forsommeren 1999 var strandlinjen fra funnårene 1959 og 1960 for lengst vasket bort, og jeg fant ikke noe kamkeramikk (Skandfer 1999a). Siden vannstanden er lav på forsommeren fant jeg derimot mange avslag, et forarbeide til en stor spiss og en slipehelle i strandgrusen nedenfor den nå opptil 2 m høye elveskrenten. Disse var tydeligvis vasket ut, på samme måte som det Simonsen beskriver alt i 1963. Det er umulig å si om disse funnene stammer fra samme brukperiode som kamkeramikken.

Sommeren 1999 foretok jeg en mindre utgravning oppe på elveskrenten (Skandfer 1999e). Det ble da funnet rester av en steinalderlokalitet, men ikke keramikk. Gjenstandsmaterialet og råstoffbruken viser at denne lokaliteten ikke er samtidig med kamkeramikken. Det ble ikke observert hustufter, ildsteder eller andre strukturer på overflaten som vitner om bosetting lenger inn fra elva i det området Simonsen omtaler som «Kjerringneset IV». Tuftene han omtaler kan neppe være erodert bort av elva, og det er da nærliggende å forklare dem som rotvelt eller andre ujevnheter i torva som nå har forsvunnet. Derimot ligger det ett par mindre røyser av rundstein på neset. Røysene er omkring 1 m i diameter og 0,5 m høye. Dette er neppe graver, men kanskje matgjemmer etter tidligere øst-samisk eller reindriftssamisk bruk.

Gravholmen, Sør-Varanger kommune, Finnmark

Gravholmen er en av de østsamiske gravplassene i Paatsjohki (Pasvik) síida. Holmen ligger 200 m nord for spissen av Inganeset, omtrent midt i elva, men sør for hovedløpet der Pasvikelva renner ut i Vaggetem. Figur 13 viser hvordan de to lokalitetene ligger i landskapet. Da holmen ble

Del I: Introduksjon

undersøkt av Simonsen i 1958 og -59 målte den bare 60 x 60 m ved vårflom, og det var innenfor dette området det ble funnet både graver av relativt ung alder og eldre bosettingsspor.

Steinalderfunnene ble gjort fra ca. 1,5 m over datidens normalvannstand til holmens høyeste punkt 3,5 m over vannet, tilsvarende som på blant annet Noatun Neset (se under).



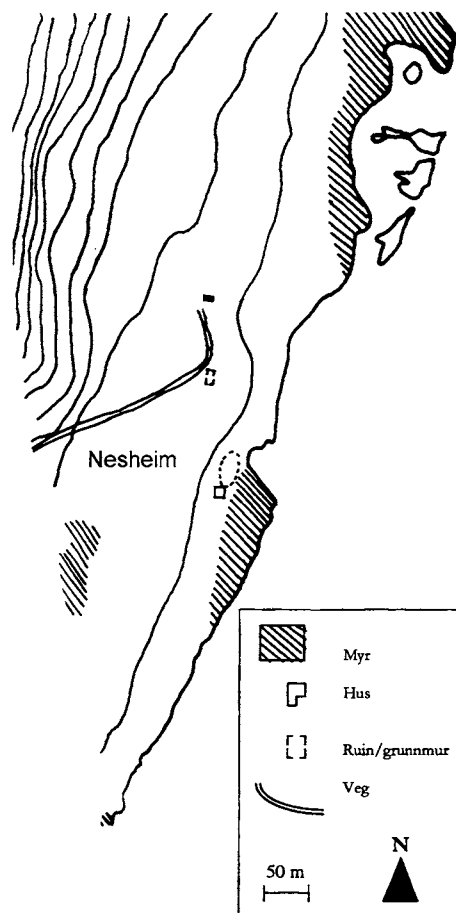
Figur 13. Utsikt nedover Pasvikelva. Kjerringneset med Inganeset ytterst til venstre i bildet. Gravholmen er den lille, lave holmen mellom Inganeset og den store, kuperte Nakkholmen i bakgrunnen. Foto: M. Skandfer

Under to nedgravde hustuffer på østsiden av holmen ble det funnet kulturlag med kamkeramikk (Simonsen 1963:162-170). I dette laget ble det påvist to steinsettinger som Simonsen omtaler som brolegninger. Dette begrepet bruker han også om pakningene av skjørbrent stein mellom ildstedene i tuffer tilsvarende "Gressbakkentuffer" (Simonsen 1961, 1963), og begrepet kan derfor henseile på en samling skjørbrent stein. Ingen andre strukturer er satt i sammenheng med kamkeramikken på Gravholmen.

Del I: Introduksjon

Bare 92 gjenstander kan henføres sikkert til dette laget. Av disse er 21 skår av kamkeramikk og 70 avslag, nesten utelukkende av melkekvarts og halvklar kvartsitt, samt et fragment av et flatehugget redskap i lys dolomitt.

Nesheim, Sør-Varanger kommune, Finnmark



Figur 14. Kart over Nesheim. Lokaliteten er markert med stiplet linje. (basert på ØK-kart. Ekvidistanse 5 m.)

Tegning: M. Skandfer

Nesheim er den ytterste nybyggergården på Kjerringneset. Den ligger på en svakt skrånende flate ned mot hovedløpet i Pasvikelva, i ly av en liten ås i vest. Dette er vist på figur 14. De første kamkeramikkskårene ble funnet og sendt inn til Tromsø museum i forbindelse med skogrydding i 1922. Nummedal besøkte lokaliteten i 1929, og som ledd i de store undersøkelsene på slutten av 1950-tallet ble lokaliteten igjen befart. Det ble da oppdaget fem nedgravde hustufter på rekke 6 - 7 m

Del I: Introduksjon

bak det tidligere funnstedet for keramikk. To av husene ble undersøkt av Odner i 1959. I den største tufta, hus II, lå det flere forkullede neverflak som tolkes som deler av et nedrast tak. Det antas at huset har brent (Simonsen 1963:141-153).

I forbindelse med utgravningene ble det funnet kamkeramikk i den østre veggskrånningen på det største, rektangulære huset, og i tre prøvestikk i det tidligere funnområdet videre østover mot elva. Ifølge Simonsen er funnmaterialet helt ensartet, og han tolker utgravningsresultatene som at det eldre funnområdet representerer avfallsmaterialet fra husene, og at tuftene er samtidige med kamkeramikken. Det ble ikke funnet steinredskap som kan knyttes sikkert til kamkeramikken og det ble heller ikke funnet keramikk inne i tufta. Etter min mening er det derfor mer trolig at husene er gravd ned i bakkant av en eldre kamkeramisk lokalitet som har ligget helt ned mot elva. Dette vil jeg komme tilbake til i kapittel 10. Funnene stopper ca. 3 meter over dagens vannstand, noe som tyder på at elva stod høyere da de som hadde keramikk brukte lokaliteten. Det er funnet ialt 1342 gjenstander på Nesheim, hvorav 472 keramikkskår.

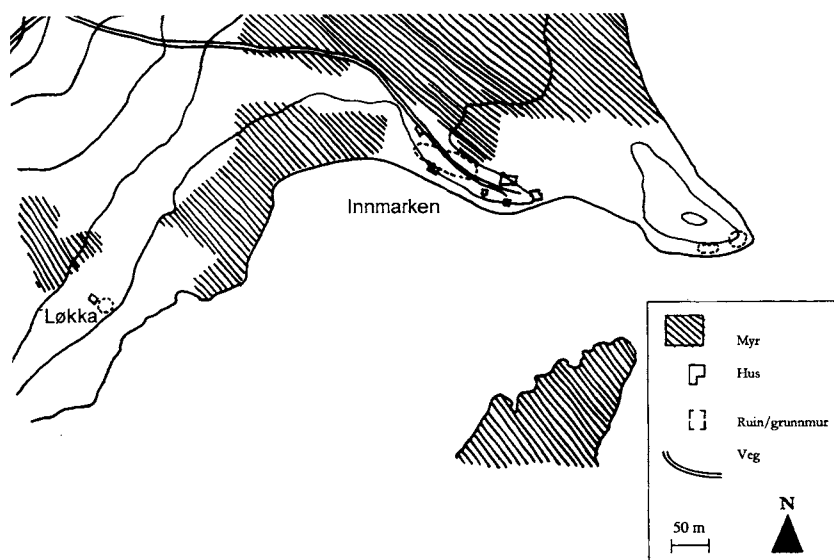
Noatun, Sør-Varanger kommune, Finnmark

Noatun er den nest øverste gården på vestsida av Pasvikelva. I innmarka på gården er det gjort funn av mange tusen gjenstander, i første rekke fra ulike deler av steinalderen. Det aller meste er funnet ved jordarbeid og levert til Tromsø museum, noe som i sin tid fikk Simonsen til å fatte interesse for stedet. Under Simonsens ledelse foretok Tromsø museum utgravninger på flere lokaliteter mot slutten av 1950-tallet. På grunn av den store arkeologiske aktiviteten, med funnoppsamling og graving av både Simonsen og gårdens beboere gjennom en årrekke, omfatter funnene fra Noatun nå drøyt 20 ulike hovedkatalognumre (Ts.) i Tromsø museums magasin.

Gården ligger på nordsiden av den brede Gjøkbukta og ca. 1 km utover mot et lite nes som avgrenser bukta fra elvas hovedløp. Neset og Kisteholmen utenfor er rester av en morenerygg som går på tvers av dalen. Dette må engang ha vært en ubrutt endemorene som vannet har sprenget to åpninger i: En øst for neset, der elva flyter rolig forbi, og en ca. 400 m lenger vest, der det nå er en ca. 150 m bred myr. Omkring 5000 f.Kr. lå tre av lokalitetene på Noatun på en relativt stor holme. Den siste lokaliteten, Løkka, lå på motsatt side den gamle elveleiet, som nå er gjengrodd. De lave sivbankene utenfor Neset har engang har vært del av moreneryggen, men det er vanskelig å si hvor mye masse som kan være erodert fra Neset etter den kamkeramiske bosettingen. Lokalitetene ligger

Del I: Introduksjon

ved en bukt i elva, men de er kanskje i minst like stor grad orientert ut mot hovedløpet. Lokalitetenes innbyrdes plassering er vist på figur 15.



Figur 15. Kart over Noatun-lokalitetene: 1. Innmarken, 2. Neset, 3. Neset Vest, 4. Løkka. Lokalitetene er markert med stiplet linje. (Basert på ØK-kart, ekvidistanse 5 m.) Tegning: M. Skandfer

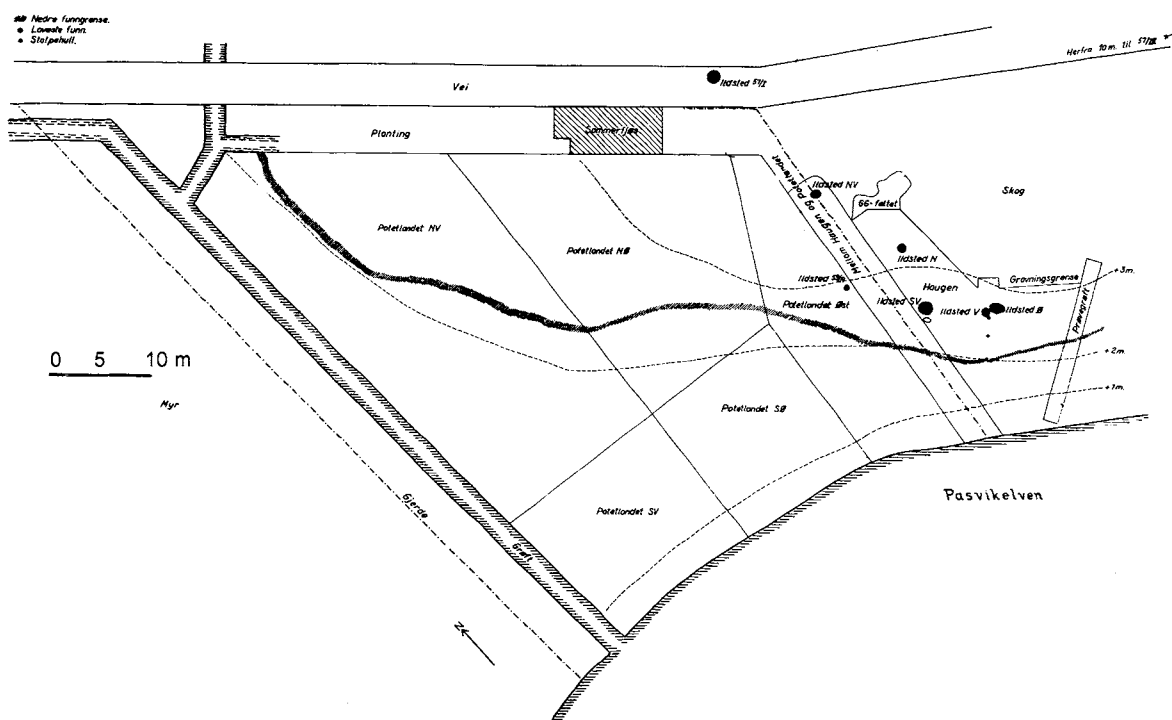
Simonsen (1963) opererer med seks forhistoriske lokaliteter eller boplassområder på gården: Innmarken, Mot Neset, Neset, Neset Vest, Løkka og Kilden. Tre av disse var sterkt omrotet av jordbruksaktivitet da de ble undersøkt, og må nok regnes som bortimot helt ødelagt i dag. Det er funnet kamkeramikk på lokalitetene Innmarken, Neset, Neset Vest og Løkka.

Noatun Innmarken

Noatun Innmarken er den største og mest rikholdige kamkeramiske lokaliteten i Norge, og blant de største som er kjent på Nordkalotten. Simonsen (1963:10) anslår et areal på mellom 2000 og 3000 m². Totalt teller funnene fra Innmarken 7824 gjenstander, herav 3643 keramikkskår hvorav 1802 av kamkeramikk.

Del I: Introduksjon

INNMARKEN, NOATUN, S. VARANGER S. OG PGD, FINNMARK.



Figur 16. Kartskisse over Noatun Innmarken (fra Simonsen 1963)

Lokaliteten ligger vest og nordvest for tunet på gården. Dessverre ligger den - som navnet tilsier - for en stor del i dyrket mark, og funnkonteksten for det aller meste av materialet er derfor svært usikker. Lokaliteten er delt opp i flere mindre deler, som vist på figur 16. Oppdelingen er basert på omfang og type av arkeologiske undersøkelser. Innmarken har vært pløyd opp gjennom flere år, og da Povl Simonsen i 1959 grov 2,5 m² i et nokså urørt område, kalt "GG-feltet" (jfr. figur 16) var lokaliteten forøvrig svært omrotet. Frem til 1957 var alle keramikktypene som Simonsen hadde skilt ut (1957) funnet uten sikker stratigrafisk kontekst på Noatun. Utgravningene som foregikk i årene 1957 til 1961 ga et klarere bilde av hvilke gjenstandstyper, i første rekke keramikk, som kunne henføres til hvilken stratigrafisk dybde. Takket være stadige besøk av arkeologer på gården og eiernes sterke interesse for forhistorien ble det observert at funnene kunne henføres til to relativt klare lag med et funntomt sandlag mellom i hele området. Det nederste laget inneholdt kamkeramikk og tilhørende steinmateriale mens det øverste laget inneholdt asbestkeramikk og assosiert steinmateriale.

Over mesteparten av Noatun Innmarken er materialet fra de to lagene med kamkeramikk og asbestkeramikk adskilt av et funntomt sandlag, men likevel noe innblandet i hverandre. I "GG-

Del I: Introduksjon

feltet” mener Simonsen derimot å kunne skille ut ytterligere ett lag, mellom laget med kamkeramikk og laget med asbestkeramikk. Dette ”mellemlaget” skal være representert ved kamkeramikk som ikke er av såkalt Säräisniemitype -som han henfører den øvrige kamkeramikken til - samt keramikk som verken er asbestkeramikk eller kamkeramikk (Simonsen 1963:71). Jeg leser Simonsen dithen at relativ mengde av de ulike keramikktypene har vært avgjørende for å avgrense de stratigrafiske lagene. Keramikken er dermed med på å definere tre ulike bosettingsfaser for keramikkbrukende grupper på Noatun Innmarken: En tidlig, kamkeramisk, en ”mellombosetting” eller sen kamkeramisk bosetting med nøytral keramikk og en asbestkeramisk bosetting.

En del av den keramikken Simonsen legger vekt på ved utskillelsen av ”mellomlaget” er små kopper uten magring i godset. I materialet fra Noatun Innmarken er 10 av totalt 21 kopper funnet i det nedre laget, seks er funnet ved pløying og kan ikke settes sikkert i sammenheng med noe stratigrafisk lag, mens fem er funnet samlet i det antatte ”mellomlaget” innenfor de 2,5 m² som utgjør ”GG-feltet”. Denne samlingen av en såpass sjelden karform er interessant i seg selv, men stratigrafisk og morfologisk viser koppene at det antydete ”mellomlaget” er samtidig med det nedre laget. Slike kopper er funnet sammen med kamkeramikk på lokaliteter med bare én bruksfase. Et annet argument for ”mellomlaget” er funn av intensjonelt formete, brente leirestykker som ikke er deler av kar. Det er funnet mange slike stykker, noen også dekorert med pinne- og sirkelmønster i ”mellomlaget”. Simonsen (1963) foreslår at dette er ”leiridoler”. Tilsvarende funn er også vanlige i det nedre laget på deler av lokaliteten Noatun Innmarken. De synes for meg å være forbundet med begrensede områder og aktiviteter på lokaliteten i en horisontal stratigrafi snarere enn å representere tidsforskjeller i en vertikal stratigrafi. Gjennomgangen av keramikkmaterialet som ikke var asbestmagret viser at med svært få unntak er skår fra samme kar relatert til bare ett av Simonsens to hovedlag. Dette tyder på relativt liten grad av bevegelse mellom lagene. Det er likevel flere eksempler på at skår av samme kar er relatert til både det nedre og det mellomste laget i ”GG-feltet”. I ett tilfelle er også kamkeramikkskår fra samme kar funnet både i det mellomste og det øvre laget. Resultatene støtter opp om Simonsens vurdering av ”mellomlaget” som sterkere assosiert med det nedre laget med kamkeramikk (1963:75).

Det littiske materialet taler også for bare to bosettingsfaser. Blant funnene i det nederste og Simonsens ”mellomlag” er smale, flatehugde spisser med spiss basis i finkornete, harde bergarter nesten enerådende blant spissene. En av disse er i grå- og rødflammet flint. Det er også funnet smale,

Del I: Introduksjon

kanthugde spisser i det nederste laget. Videre er det funnet flere splinter av slipte økser, blant annet av såkalte Rovaniemiøkser og -hakker og en rekke fragmenter av såkalte ”skifersager”, en ferdig og ett emne til enegget skiferkniv samt to meisler. I det nedre laget er det også funnet 10 skår av tynn, uornert, asbestmagret keramikk, trolig Pasvikkeramikk (jfr. Jørgensen og Olsen 1988:15-16), samt en slipt skiferspiss av ”Sunderøytype”. Disse funnene er de eneste sikre vitnene om sammenblanding med det øvre laget.

Det er ikke observert tufter på Noatun Innmarken. Det finnes heller ingen tegninger, skisser eller foto som kan gi et inntrykk av plan og stratigrafi. Dellokaliteten ”Haugen” er, ifølge Simonsen (1963:12), det sentrale området av Noatun Innmarken. I det nederste laget her, assosiert med kamkeramikken, ble det funnet tre stolpehull på rekke med 1,25-1,55 m mellomrom. To av stolpehullene var steinsatt, alle var mellom 25 og 30 cm i diameter. Dette kan være rester etter en huskonstruksjon. En halv meter fra det nordøstligste stolpehullet lå det et ildsted som settes i sammenheng med det nedre laget. Ildstedet bestod av en 130 x 110 cm stor steinsatt ramme med brolegning av mindre steiner inni. Ildstedet skal ha vært fylt med trekull. Det ble videre observert en hel mengde delvis brente leireklumper som Simonsen tolker som leireklining på vegger eller rundt et røkhull. I feltet ”Potetlandet Øst”, vest for ”Haugen”, ble det verken observert ildsted, huskonstruksjoner eller andre strukturer i det nederste laget. Det er ikke bevart osteologisk materiale på lokaliteten.

Noatun Neset

Lokaliteten Noatun Neset ligger i udyrket, sandholdig mark omkring grensestolpe nr. 50 lengst øst på neset mot elvas hovedløp. Lokaliteten ble undersøkt under Simonsens ledelse i 1959. Det har i tillegg kommet inn en del materiale herfra uten sikker kontekst, samlet opp av gårdens eiere. Materialet fra Noatun Neset omfatter drøyt 7500 funn, herav mer enn 1100 keramikkskår totalt og rundt 250 skår av kamkeramikk.

Grensestolpen står midt i en avfallshaug eller mødding med blant annet kamkeramikk, uten bevart osteologisk materiale. 70 m² av møddingen er utgravid. Den store møddingen mot øst, omkring grensestolpe nr. 50, lot seg ikke dele stratigrafisk, og overgangen mellom lagene er derfor satt rent skjematisk (Simonsen 1963:88, 104). Simonsen mener det er sikkert at møddingen representerer et nedre lag med kamkeramikk og et øvre med asbestkeramikk, eventuelt også et ”mellomlag”. Dette

Del I: Introduksjon

eventuelle ”mellomlaget” er representert ved ”neutral keramikk og kamkeramikk, som ikke er af Säräisniemitype” (Simonsen 1963:104). I dette laget utgjør ”annen” eller ”nøytral” keramikk ifølge Simonsen en like stor funngruppe som den såkalte Sär 1-keramikken. En klar overvekt av ”annen” eller ”nøytral” keramikk synes sterkest relatert til laget med asbestkeramikk på Noatun Neset. Dette står i kontrast til antakelsen for ”mellomlagets” keramikktyper på Noatun Innmarken. Simonsen konkluderer med at det neppe er mer enn to bosettingsfaser på Noatun Neset: En kamkeramisk og en asbestkeramisk. Bortsett fra keramikken er det få funn fra møddingen. Flere fragment av slipte Rovaniemihakker og fragment og emner til kantretusjerte redskap i dolomitt og silisifert skifer er relatert til det nedre og «mellomste» laget. Det samme er en del avslag i finkornete og grovere materialer, mest harde bergarter men også litt skifer og noe dolomitt. Dessuten er det funnet en slipt skiferspiss med bred, rett basis (”Sunderøyspiss”) og noen skår av asbestkeramikk i disse lagene. Det ble ikke observert strukturer som kunne settes i sammenheng med den kamkeramiske bosettingen.

Vest for møddingen ligger to rundovale hustufter parallelt med elvebredden, hus I og II. Disse er også arkeologisk undersøkt. Utgravningene i 1959 viste at hus I og II var gravd inn i bakken i bakkant, og at de var lagt på en eldre kamkeramisk boplass representert ved et nedre lag i møddingmaterialet utenfor tufta ned mot elva. Her ble det funnet en del kamkeramikk, blant annet en liten kopp tilsvarende dem fra Noatun Innmarken, noen tilhugde redskapsemner i fine, harde bergarter, et basisfragment av en flatchugget spiss med bred, rett basis, fragmenter av flere slipeheller, avslag av mest harde bergarter, men også et lite innslag av skifer, samt noen skår av asbestmagret keramikk.

Nord for grensestolpen ligger en stor, ujevnt oval forsenkning som har vært antatt å være et hus, hus III (Simonsen 1963:77, 87). Forsenkningen ligger parallelt med elvebredden langs hovedløpet. Gårdens eier grov et prøvestikk midt i forsenkningen i 1961, og i 1999 foretok jeg en mindre utgravning med utgangspunkt i dette prøvestikket. I prøvestikket i hus III skulle det være funnet åtte kamkeramikkskår, tre skrapere, et fragment av en slipehelle og tre avslag av harde bergarter (Simonsen 1963:87). Dette skulle dermed representere en sikker sammenheng mellom et stort, nedgravd hus og kamkeramikk. Undersøkelsen i 1999 viste at forsenkningen var naturlig. De eneste sikre funnene var 38 avslag. De fleste ble funnet i feltets nordligste del, lengst unna prøvestikket og de tidligere undersøkelsene på Noatun Neset, og hele 19 var av lys grå flint, et ellers sjeldent råstoff i Pasvik (Skandfer 1999d). Dette kan tyde på at det ligger en ny lokalitet uten synlige strukturer på

Del I: Introduksjon

overflaten lenger nord langs bredden. Funnene som er henført til prøvesticket fra 1961, herunder kamkeramikken, må stamme fra et annet sted på gården.

Noatun Neset Vest

Noatun Neset Vest er en mindre lokalitet, 60 m vest for den større, ytterste boplassen på selve Neset, og ca. 180 m øst for lokaliteten Noatun Innmarken. Figur 17 viser hvordan neset tar seg ut fra Gjøkbukta. Lokaliteten Noatun Neset Vest ligger litt til høyre for det høyeste punktet på neset, ned mot bukta. Noatun Neset ligger omkring den lyse grensestolpen ytterst på neset. Noatun Neset Vest ble delvis utgravd av Tringham og Tarrant i 1961, og den tolkes som et avfallslag uten spor av strukturer eller konstruksjoner. Det ble gravd 14 m² i 1961 (Simonsen 1963:107-119), men muligens er det gravd ytterligere 9 m² siden (Simonsen 1994). Lokaliteten inneholdt bare ett kulturlag som til gjengjeld var hele 15-20 cm tykt. Lengst opp var det mye kvarts- og kvartsittavslag, samt dårlig bevarte kamkeramikkskår. Lenger ned var det mer, og bedre bevart, kamkeramikk og mindre avslag. Keramikkskårene øverst og nederst i laget stammer fra de samme få karene og boplassen regnes som tidsmessig enhetlig. Totalt ble det funnet 1653 gjenstander, hvorav 459 keramikkskår. Selv om godset og dekorstilen ligner såkalt Sär 1-keramikk, mener Simonsen (1963:118) at dekoren ikke har noen paralleller i materialet fra de øvrige lokalitetene i Pasvik. Han mener derfor at dette funnet representerer en annen og senere bosetting på Noatun enn den typiske Sär 1-keramikken. I min gjennomgang er kamkeramikken fra Noatun Neset Vest behandlet sammen med den øvrige kamkeramikken fordi jeg i utgangspunktet ser dem som uttrykk for det samme fenomenet fra samme tidsperiode.

Det ble funnet svært få redskap på Noatun Neset Vest. Blant disse var et fragment av en enegget skiferkniv, tre fragment av slipte økser, en del fragment av slipeheller, ett par tilhugde store økser, to fragment av ”skifersager”, en del skrapere og seks flatehugde redskap. Av disse er det tre mindre, slanke piler med smal basis, hvorav to har markerte ”skuldre” litt nedenfor midten, to større spisser, en med avrundet og en med konkav basis, og en usymmetrisk spiss. Simonsen (1963:119) bemerker at det ikke kan spores noen kronologisk eller kulturell forskjell mellom steingjenstandene på Noatun Neset Vest og de andre kamkeramiske lokalitetene på Noatun.



Figur 17. Neset på Noatun sett fra Gjøkbukta. Foto: M. Skandfer

Noatun Løkka

Lokaliteten Løkka er et oppdyrket jordstykke litt unna innmarka forøvrig. Lokaliteten ligger ca. 400 m vest for Noatun Innmarken, på den andre siden av et gammelt elveleie og 1,5-2 m over dagens vannstand. Noatun Løkka ligger mest tilbaketrukket fra elvas hovedløp av alle lokalitetene i Pasvikdalen. Samtlige funn er pløyd opp før 1950 og sendt inn til Tromsø Muesum, og det er ingen opplysninger om stratigrafi eller eventuelle strukturer. Prøvestikking i forbindelse med nydyrking av området i 1999 ga ingen nye spor etter bruk eller bosetting her (Myrvoll 1999:pers.med.).

Funnmaterialet er beskjedent men spesielt sammensatt: Det består av totalt 29 gjenstander, herav 12 skår av kamkeramikk. Steinmaterialet består av syv økser og hakker av grønnstein og skifer, enten såkalte Rovaniemihakker eller lignende øksetyper, og tre emner og delvis forarbeider til store skifergjenstander, trolig økser. Dessuten to slagsteiner, en slipestein, en kleberpilk og to avslag, ett i kvartsitt og ett i grønnstein (Simonsen 1963:122-123). Simonsen mener mangelen på avslag skyldes ufullstendig oppsamling. Dette ankepunktet kan anføres mot flere av de andre lokalitetene med

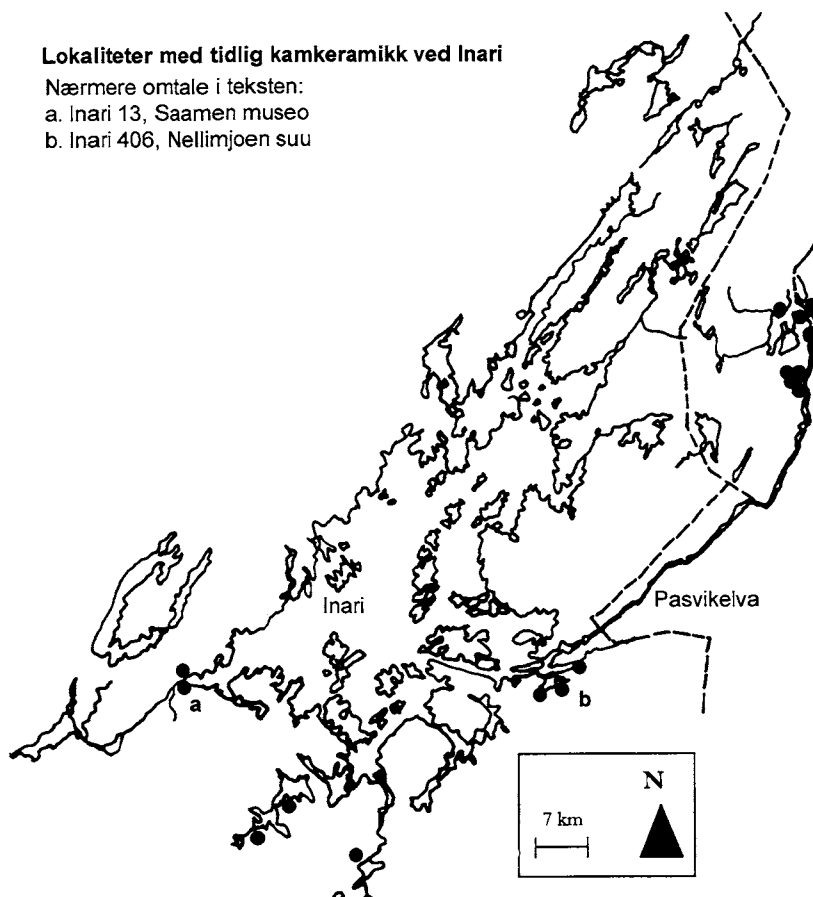
kamkeramikk. Likevel mener jeg at gjenstandskombinasjonen på Noatun Løkka antyder at dette kanskje ikke er en boplass, men kanskje heller en form for depot.

2.2.2. Utvalgte lokaliteter i nordre Fennoskandia forøvrig

I dette kapittelet vil jeg presentere noen utvalgte lokaliteter med kamkeramikk utenfor Øst-Finnmark. Lokalitetene og materialet herfra er ment som sammenligningsgrunnlag for observasjonene fra Øst-Finnmark. De tre lokalitetene i Nord-Finland er primært valgt fordi de er blant de relativt få ”Sär 1”-lokalitetene som har vært gjenstand for arkeologiske utgravninger på 1990-tallet. To av lokalitetene er publisert, og utgravningsresultatene er dermed gjort tilgjengelig. To av lokalitetene er valgt fordi de ligger ved Inari, nært lokalitetene i Øst-Finnmark. Lokalitetene ved Inari som er omtalt i kapittel 2 er markert på figur 18. Den siste er valgt fordi den har et usedvanlig omfattende og velbevart arkeologisk materiale knyttet til kamkeramikken, og fordi den ligger i en annen del av det antatte utbredelsesområdet for ”Sär 1”. Lokaliteten i Nord-Sverige er valgt som sammenligningsgrunnlag fordi den utgjør den sørvestligste utløperen av kamkeramiske lokaliteter, slik lokalitetene i Øst-Finnmark danner grensen mot nordvest.

I motsetning til i Finnmark er de fleste kamkeramiske lokalitetene i Nord-Finland regnet som kronologisk og materielt blandet, og det er svært vanskelig om ikke umulig å skille de ulike bruksfasene fra hverandre stratigrafisk (Lavento 1992, Torvinen 2000). I kapitlene 5 og 10 vil jeg drøfte hvorvidt dette bare skyldes stratigrafiske forhold på lokalitetene eller om det ikke også kan tilskrives forskningsfaglige forventninger til typologi og kronologi, nyttet til antatte ulike keramikktyper som opptrer sammen. Allerede nå vil jeg antyde en slik delforklaring på bakgrunn av at senere tiårs forbedrede feltmetoder, typologisk omvurdering av keramikken og økt kunnskap om absolutt aldersfesting av enkeltlokaliteter har medført at flere såkalte «rene» Sär-1-lokaliteter er funnet.

I Nord-Sverige er det bare funnet tre lokaliteter med kamkeramikk, alle innenfor et begrenset område i Över-Kalix i Norrbottens län. Jeg vil gi en kort presentasjon av det materielle, topografiske og kronologiske forholdet mellom disse tre lokalitetene med utgangspunkt i den eldste lokaliteten, Stor-Brändberget.



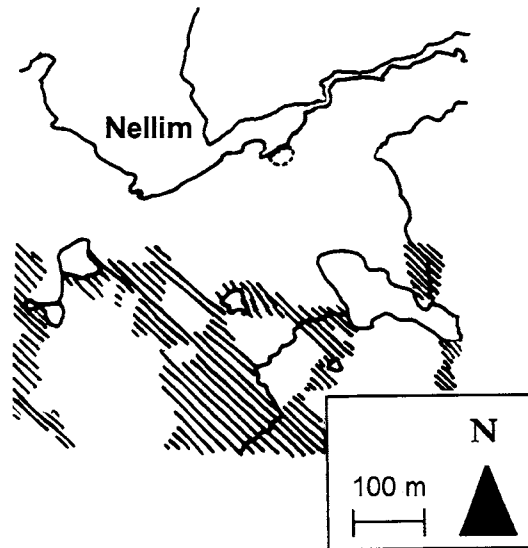
Figur 18. Kamkeramiske lokaliteter ved Inari. Lokalitetene som omtales i kapittel 2 er navngitt på kartet.

Tegning: M. Skandfer

Inari 406, Nellimjoen suu S, Inari kommun, Finland

Inari 406, Nellimjoen suu S, er en av de "rene" lokalitetene med "Sär 1" som nylig er funnet ved Inari (Sohlström 1992). Lokaliteten ligger nede ved vannkanten, innerst i en bukt rett sør for utløpet av elva Nellimvuono. En knapp kilometer lenger nord renner Pasvikelva ut av Inari. Lokaliteten ble arkeologisk undersøkt på begynnelsen av 1990-tallet. Innenfor et sirkulært kulturlagsområde med et steinsatt ildsted i midten ble det funnet 149 fragment av kamkeramikk. I tillegg til keramikken ble det funnet brente bein, avslag og noen få kutte- og skraperedskap. Funnene var konsentrert innenfor det sirkulære kulturlagsområdet, der sentralildstedet var ryddet for trekull og sot. Kulturlagsområdet er tolket som gulvflaten i et telt med diameter 6 m. Det var verken teltring av steiner eller synlige stolpehull. Små, spredte trekullbiter fra kulturlagsområdet, hvorav én satt fast i ett av keramikkskårene, er konvensjonelt datert til 6000 ± 120 BP. Utenfor teltflaten ble det funnet ytterligere et ildsted. Her var steinene større, de lå tettere i to rekker og

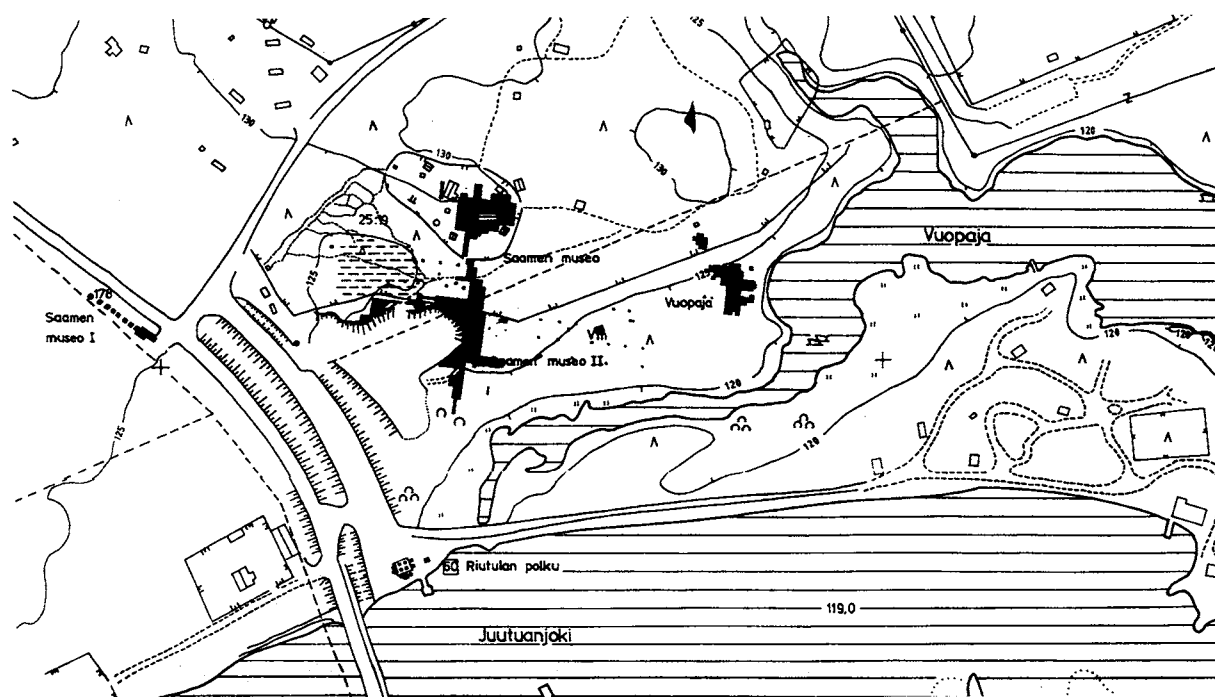
det var trekull innenfor steinrekkene. Formen antyder at dette er et betydelig yngre samisk ildsted (Sohlström 1992:29). Ildstedet er ikke datert.



Figur 19. Inari 406, Nellimjoen suu S. Lokaliteten er markert med stiplet linje. Tegning: M. Skandfer

Inari 13, Saamen museo, Inari kommun, Finland

Inari 13, Saamen museo, er en rundt 30000 m² stor og tidsmessig blandet lokalitet som har vært undersøkt gjennom hele 17 utgravninger fra 1910 til 1994. Her er det funnet flere typer kamkeramikk, blant annet såkalt Ka II, Sär 1 og en type eldre kamkeramikk som visstnok ikke er Sär 1, men heller ikke Ka I (Seppälä 1999: pers.med.). Undersøkelsene har avdekket flere mer eller mindre steinsatte eller steinfylte ildsteder og flere kokegroper. De konvensjonelle dateringene av trekull fra disse anleggene spenner fra 8760 ± 75 BP til 330 ± 130 BP, noe som støttes av de varierte funnene. Den eldre kamkeramikken ble funnet i to konsentrasjoner innenfor en radius av 20 meter. Ett ildsted ved hver konsentrasjon er datert. Ildstedet ved den antatte Sär 1-keramikken er datert til 1480 ± 100 BP. Det er åpenbart ingen kronologisk sammenheng mellom keramikken og denne datering. Ildstedet ved den eldre kamkeramikken av usikker «type» er datert til 4780 ± 120 BP (Seppälä 1994), noe som er ca. tusen år senere enn tyngdepunktet for Sär 1 i Finland (jfr. Torvinen 2000). Muligens er det heller ingen kronologisk sammenheng mellom denne datering og kamkeramikken. Akkurat denne keramikken er ikke typologisert innenfor de vedtatte ”typene” kamkeramikk i Finland. Den kan være en noe yngre variant enn såkalt Sär 1. Lokaliteten er såpass omrotet og funninventaret såpass blandet at det er vanskelig å assosiere bestemte funn og strukturer til den tidlige kamkeramikken på stedet.

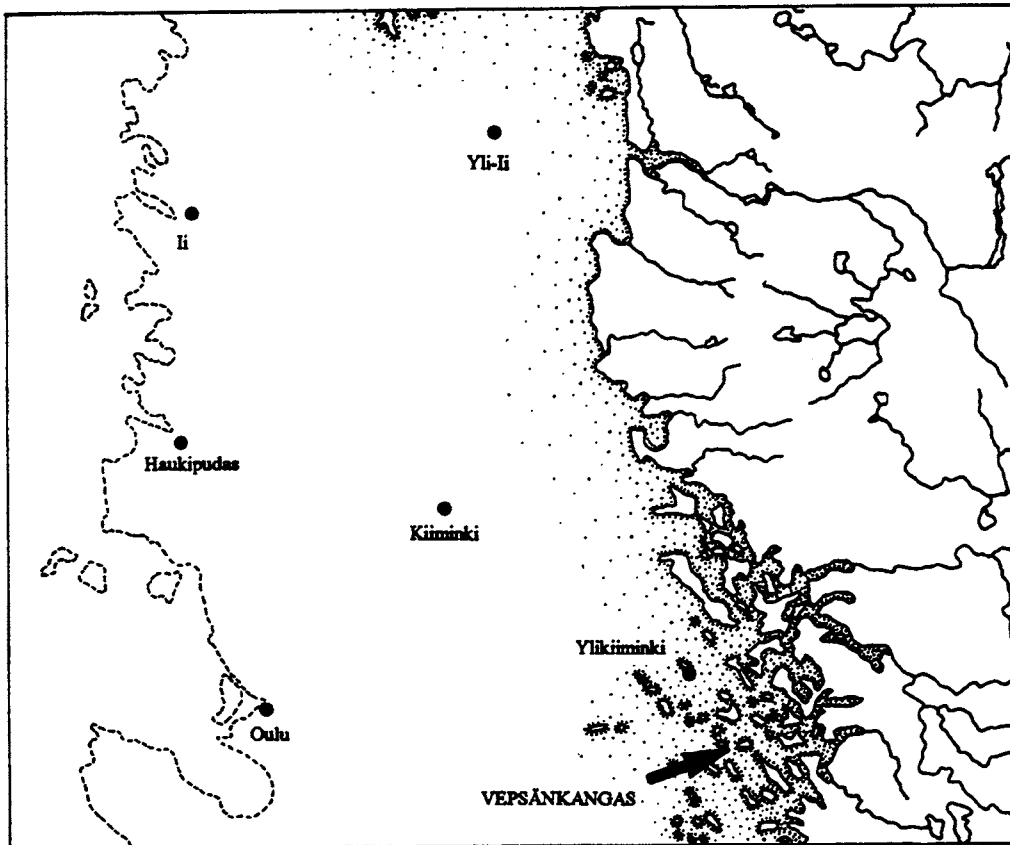


Figur 20. Kart over Inari 13, Saamen museo. Tegning: S. L. Seppälä (1994).

Ylikiminki 46, Vepsänkangas, Oulo (Uleåborg) kommun, Finland

I 1997-98 ble lokaliteten Ylikiminki 46, Vepsänkangas utenfor Oulo arkeologisk undersøkt (Koivisto 1998, Torvinen 2000). I likhet med Inari 406 er også dette regnet for å være en "ren" Sär 1-boplass, mens det er funnet både antatt Sär 1 og Ka II på den nærliggende Ylikiminki 28, Latokangas. Ylikiminki 46, Vepsänkangas ligger i dag på en tørr høyde i et større myrparti («kangas»). For 7000 år siden lå lokaliteten på en øy i en skjærgård.

Utgravningen på Ylikiminki 46, Vepsänkangas avdekket flere koksteinsrøyser eller uregelmessige ildsteder og skår fra 20-25 keramikkar (Koivisto 1998:45, se kapittel 8.1.2. her for kommentarer). I tillegg ble det funnet brente bein, avslag, kanthugde redskap og splinter av store, slipte økser. Det ble også funnet små klumper med rødoker, klumper av brent leire og en «tyggekva» med tannmerker (Koivisto 1998). Det er tatt seks dateringer fra lokaliteten. Den ene var på trekull fra et avsetningsområde i den gamle strandlinjen. Denne ga 1045-837 f.Kr., og tyder på at ihvertfall deler av lokaliteten er brukt senere. Av de fem andre var én på en bit tyggekva og to på trekull fra koksteinsrøysene, mens de to siste var AMS-dateringer av avskrapet organisk materiale på keramikkskår. Alle disse ligger mellom 6170 og 6020 BP, ukalibrert (Koivisto 1998:49, Torvinen 2000:29).



Figur 21. Kart over Ylikiiminki 46, Vepsänkangas. (Fra Koivisto 1998)

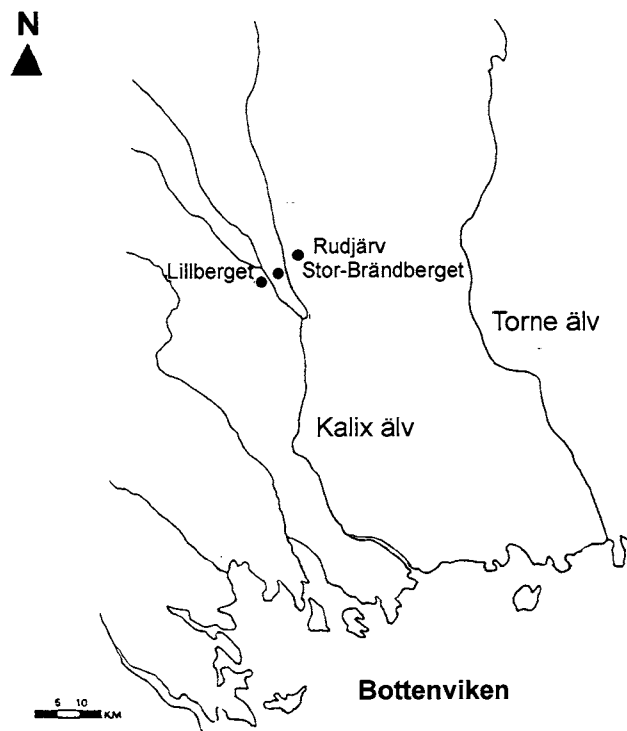
Stor-Brändberget (Raä 984), Norrbottens län, Sverige

Det er bare kjent tre kamkeramiske lokaliteter i Sverige, og alle ligger innefor en radius av en drøy mil i de øvre delene av Kalix-älven i Norrbotten (Halén 1994:148). På lokaliteten Stor-Brändberget (Raä 984) er det overflateoppsamlet fire skår av to kar av tidlig kamkeramikk (se diskusjon om typologi i kapittel 5 og om kronologi i kapittel 11.3.4.). Lokaliteten er datert til 4555 f.Kr. i henhold til Nuñes (1990b:92) strandforskyvningskurve for Rovaniemi-området. Dengang lå lokaliteten på en tange ut i en skjærgård ved utløpet av Kalixälven. Ifølge Halén (1994, 1996) mer eller mindre bekrefte dateringen av den kronologiske rammen for tidlig kamkeramikk (Ka I:1), som han henfører keramikkskårene til. Lokaliteten er ikke nærmere arkeologisk undersøkt. Det er ikke observert strukturer på stedet.

Strandlinjedateringskurven for Stor-Brändberget tilsvarer kurven for den noe yngre kamkeramiske lokaliteten Lillberget bare to km unna. Her korresponderer strandlinjedateringen med C¹⁴-dateringer og viser en alder omkring 3800 f.Kr. På Lillberget (Raä 451) er det funnet store mengder kamkeramikk i kontekst med både graver og hustufter. Da lokaliteten var i bruk lå

Del I: Introduksjon

den på en øy eller odde ute i en skjærgård ved utløpet av Kalixälven. Det er registrert ni tufter av varierende størrelse omkring en liten høyde. Tre av disse er gravd ut, men det er ikke gravd mellom eller utenfor tuftene (jfr. Halén 1994:fig. 98). Det meste av keramikken er funnet i veggvollene på tuften. Halén (1994:139-140) mener at det kan være funnet skår av omkring 45 kar i det utgravde området.



Figur 22. Kart over de tre kamkeramiske lokalitetene i Över-Kalix. (Tegning: M. Skandfer, basert på Halén 1994:fig. 176).

Ca. 50 meter fra boplassområdet er det registrert flere graver i det som tolkes som et gravfelt. Det ene er en lav steinsatt rødokergrav. Slike graver finnes på høyder der større elver løper ut i Norr- og Österbotten, og dateres til rundt 5000 f.Kr. (Liedgren 2001:pers.med.), altså samtidig med den eldste nordlige kamkeramikken. Dateringene fra boplassen på Lillberget peker derimot mot en noe senere bruksfase. I en av gravene lå det et kamkeramikkar malt med rødoker.

På lokaliteten Rudjärv eller Raitajärvi (Raä 708) er det samlet opp 43 skår på bakken av det Halén (1994:151) mener er sen typisk kamkeramik, Ka II:2. Ut fra beskrivelsene og bilder av størrelse, gods og kamdekor, er det klart at disse skårene ikke faller inn under den eldste, nordlige kamkeramikken. Lokaliteten dateres til 3730 f.Kr. ved hjelp av Nuñes' (1990b:92) strandlinjekurve for Rovaniemi-området og den antatte kronologiske rammen for Ka II:2 (Halén 1994:151-152).

3. Arkeologi i et nordlig landskap

Kamkeramikken er funnet i alle de fire nasjonalstatene i Nordre Fennoskandia. I dette kapitlet vil jeg skissere hvordan ulike historiske forskningsbetingelser, forskningsomfang og forvaltningsstrukturer i de fire landene påvirker hvilke problemstillinger og tolkninger som fremsettes for steinaldermaterialet relatert til kamkeramikken. To forhold utenfor det arkeologiske materialet selv synes å virke særlig sterkt inn på hvordan den arkeologiske empirien og fortidige forhold fremstilles. Det ene er at de arkeologiske forsknings- og forvaltningstradisjonene varierer fra land til land. Det andre er den samiske tilstedeværelsen. Temaene vil bli belyst på bakgrunn av teoretiske analyser av forskningens vesen og betingelser i den moderne, vestlige verden. Denne korte introduksjonen danner bakgrunn for senere drøftinger av forskningshistorier om og tolkninger av kamkeramikken i Nordre Fennoskandia.

3.1. Situert kunnskap

I artikkelen *Situated Knowledges: The Science Question in Feminism and the Privilege of Partial Perspective* fremstiller Haraway (1991) den vitenskapelige forskningen som et politisk prosjekt, tynget av sosialkonstruktivistiske teorier og objektivistiske vitenskapssyn. Hun kritiserer vitenskapen og forskernes tro på at kunnskap kan tillegges en allmenngyldig status for å være et bedrag: Haraways (1991) betimelige krav er at vi er oss bevisste at vi selv, forskningsprosessen vi tar del i og forskningsobjektene våre er produsert og situert innenfor en politisk, historisk og sosial kontekst. Forskningsbasert kunnskap vil derfor alltid, ifølge Haraway, være kontekstuell og delvis (Rustad 1998:120). Kunnskapen blir situert gjennom forskerens aktive forhold til kunnskapsprosessen. Kunnskapen dannes i relasjonen mellom forskeren og forskningsobjektet, og Haraway (1991) understreker at objektene må få status som aktive aktører i forskningen. Verken forskeren, kunnskapsforståelsen eller forskningsobjektene er dermed konstante størrelser. De skifter med våre stadige endringer av perspektiv. Som forskere må vi forholde oss til at objektene våre allerede er skrevet inn i mange historier og en kulturell forståelse. Dette innebærer en usikkerhet som vi må ta med oss videre når vi selv skriver objektene inn i nye historier. Haraway krever at vi, som forskere, erkjenner vår egen og forskningsobjektene sin situering.

Del I: Introduksjon

Tidligere har Foucault (1977, 1984, 1994) beskrevet hvordan krefter og diskursive formasjoner strukturerer både kunnskapsproduksjon og individ, der individene gjerne fremstår som passive brikker i et stort politisk og historisk spill om kunnskap og makt. Foucault viser hvordan moderne vitenskap er strukturert og disiplinert av et nett av normaliserende posisjoner og regler for hva som kan sies og gjøres i hvilke sammenhenger. De strukturerende reglene ligger utenfor kunnskapsproduksjonen, utenfor relasjonen mellom forskeren og forskningsobjektet, men de er virkningsfulle fordi de spilles ut innenfor forskerfellesskap og innenfor tilpassete arenaer som virker strukturerende tilbake, som for eksempel universitetsbygninger.

Utsagn innenfor en snever vitenskapelig ramme er historisk, politisk og kulturelt situert. Situeringen setter betingelser for hvilke utsagn som er mulige å fremsette innenfor konkrete praktiske felt. Dette innebærer at "sannheter" og "det fornuftige" ikke er nøytrale, iboende størrelser i et objekt, men at utsagn får status som "sanne" eller "fornuftige" innenfor en konkret historisk prosess der makt og kunnskap virker sammen (Foucault 1984:74). For å kunne vurdere egne og andres utsagn i forhold til parameter som "sann", "mulig" eller "fornuftig" er det viktig å erkjenne at kunnskap og forskning er situert innenfor en slik større kontekst.

I motsetning til hos Foucault, er Latours (1987) analysefelt de settene av prosedyrer og regler som utgjør forskernes sosio-vitenskapelige liv og som derigjennom er med på å produsere vitenskapelige objekt og forskersubjekt. Ifølge Latour er både objektene og subjektene produsert under en bestemt, men uuttalt praksis. Det sentrale er at resultater stadig slås fast som kjensgjerninger (hvordan ting er), samtidig som de hele tiden tilpasses endringer i forskningsfellesskapet og omkringliggende betingelser (utfordres av hvordan ting kan være). Kjensgjerningene, de aksepterte sannhetene, utgjør svarte bokser som stadig forsvares samtidig som nye bokser konstrueres. Begrepet om svarte bokser er hentet fra kybernetikken, der for eksempel en del av en maskin er for kompleks til å bli forklart. På tegningene blir denne delen fremstilt som en lukket svart boks der bare "input" og "output" er spesifisert. De viser at boksen fungerer (Latour 1987:2-3). Svarte bokser er virksomme enheter som fremstilles som for komplekse til å bli forklart i detalj, og der det forutsettes at det er unødvendig for forståelsen av et kompleks å ha fullt kjennskap til hva som ligger i nettopp denne enheten.

Ifølge Latour (1987:38-41) konstrueres fakta gjennom kollektive prosesser i forskningsmiljøene: Utsagn er avhengige av å bli sitert og støttet for å overleve og bli til fakta. Visse utsagn eller tekster blir mer sitert enn andre. Over tid vil de kunne fremstå som svarte bokser av utsagn som er gjort til fakta. Der vil da ikke lenger være nødvendig verken å referere til utsagnenes

Del I: Introduksjon

opprinnelse eller å ytterligere styrke eller kvalifisere disse påstandene ved hjelp av andre utsagn. Latour understreker at denne kollektive konstruksjonen av fakta ikke nødvendigvis sikrer at utsagnene eller de svarte boksene er sanne. Styrken i den opprinnelige teksten eller det opprinnelige utsagnet ligger ikke i utsagnet selv, men i de senere arbeidene som har referert det. I denne prosessen er stilisering, måten det opprinnelige utsagnet blir modifisert, forenklet eller formalisert på, viktig.

For å gå imot etablerte fakta, må en åpne svarte bokser. Latour (1987) sammenligner de svarte boksene med Pandoras krukke: Istedet for en fristende hemmelighet, som selve forklaringen på hvordan og hvorfor boksen fungerer, finner en tvil, usikkerhet, vanskelige valg og sosiale relasjoner i forskningsmiljøene - ikke minst preget av personlig konkurranse. Disse gjøres tause når boksene lukkes. Nye utsagn som rokker ved etablerte fakta er igjen avhengig av det forskningsfaglige fellesskapets vilje til å sitere og dermed styrke dem. Faglig posisjonering og ulike forskningstradisjoner kan være helt utslagsgivende for om nye utsagn blir akseptert som fakta. Aksepten er således i mindre grad avhengig av styrken i de nye argumentene.

Som forsker i møte med etablerte fakta eller ”sannheter” i norsk, svensk, finsk og russisk arkeologi, har jeg sett at en rekke av forutsetningene for måtene det arkeologiske materialet fra steinalderen i nordre Fennoskandia er fremstilt på utgjør svarte bokser. Mine problemstillinger er valgt fordi de tar opp sentrale tema i tidligere forskningsdebatter om kamkeramikken i nordre Fennoskandia. Den tematiske tilpasningen innebærer at jeg har måttet åpne noen av de svarte boksene. Flere av boksene inneholder åpenbart elementer som ligger utenfor forskningsfeltet selv. Noen inneholder utsagn om fortidige forhold som felles forhold innenfor moderne nasjonsgrenser, mens overnasjonale sammenhenger ignoreres eller underkommuniseres. Andre bokser er etablert innenfor visse forskningsmiljø og visse historiske og politiske situeringer, og er siden direkte overført som fakta til andre fagmiljø. Dette kommer særlig tydelig til uttrykk når forskningsutsagn fra de ulike nasjonale fagmiljøene sammenlignes. De to kanskje mest tydelige vil jeg skissere videre nedenfor. I noen tilfeller vil mine refleksjoner og resultat styrke de etablerte svarte boksene. Andre resultat og tolkninger utfordrer etablerte fakta. I denne avhandlingen vil de fremstå ureferert. Som alle andre utsagn står de da i fare for ikke å bli sitert i nye sammenhenger, for ikke å bli etablert som nye fakta, for ikke å være ”gyldige”.

3.2. Forskning og forvaltning

I løpet av 1800-tallet ble det etablert statlige museer i Fennoskandia som fikk ansvar for å oppbevare arkeologiske gjenstander og for å dokumentere og undersøke kulturminner. I Norge ble det etablert fem regionale ansvarsmuseer. Landsdelsmuseene i Oslo, Stavanger, Bergen, Trondheim og Tromsø hadde hvert sitt geografiske ansvarsområde.

Frem til på 1930-tallet var de arkeologiske forskningsmiljøene i Norge knyttet til de to landsdelsmuseene og universitetene i Oslo og Bergen. Flere arkeologiske undersøkelser i Nord-Norge ble utført av forskere med tilknytning til disse miljøene, som Solbergs undersøkelser i Finnmark i de første tiårene etter 1900 og Nummedals utgravninger på 1920- og -30-tallet. Gjenstandsmaterialet fra undersøkelsene fulgte forskerne, ikke funnenes regionale tilhørigheten. Materialet fra Solberg og Nummedals undersøkelser ble følgelig katalogisert inn og oppbevart ved Oldsakssamlingen i Oslo. Materiale fra utgravninger i regi av konservatorene ved landsdelsmuseene og innleverte løsfunn fra de respektive landsdelene ble derimot oppbevart i landsdelsmuseenes egne magasin. Fra 1930-tallet, da Gjessing ble ansatt som konservator, økte den faglige aktiviteten ved landsdelsmuseet i Tromsø. Etter at Simonsen ble ansatt som konservator på slutten av 1950-tallet vokste både staben og den faglige forsknings- og forvaltningsaktiviteten. I tiårene før 1960 ble det blant annet utført flere større utgravninger av steinalderlokalteter i Finnmark, og et omfattende materiale ble samlet inn.

Da universitetene i Tromsø, Umeå og Oulo ble etablert på begynnelsen av 1970-tallet hadde Tromsø museum allerede i hundre år drevet en viss arkeologisk forskning og hatt hovedansvar for oppbevaring av arkeologiske funn nord for Saltfjellet. De nye universitetsansatte arkeologene i Tromsø, hvorav flere faktisk hadde bakgrunn fra Nord-Norge, hadde dermed et rikholdig arkiv- og gjenstandsmateriale til rådighet. Den lange tradisjonen med arkeologisk forskning lokalisert i landsdelen og tilgangen til et omfattende og voksende arkeologisk materiale var trolig de viktigste betingelsene for at det var skrevet flere selvstendige verk om fortiden i Nord-Norge allerede før Universitetet i Tromsø ble opprettet (f.eks. Gjessing 1942, Simonsen 1961, 1963, 1975). Her var det presentert resultater ny forskning kunne gripe fatt i.

Kulturminneforvaltningen og den arkeologiske forskningen i Norge har en lang tradisjon med regionalisert, delt ansvarfordeling. Også i Russland er ansvaret for kulturminneforvaltning og

Del I: Introduksjon

arkeologisk forskning delt mellom flere geografisk adskilte miljø. Alt arkeologisk arbeid må godkjennes av de sentrale kulturminnemyndighetene i Moskva, mens de ”regionale” forvaltnings- og forskningsinstitusjonene i Nordvest-Russland ligger i St. Petersburg og Petrosavodsk. I motsetning til i Norge, er alle stillingene knyttet til kulturminneforvaltning og forskning lokalisert til disse regionale sentraene. Innenfor institusjonene er det enkeltforskere som har ansvar for bestemte geografiske områder. Nordvest-Russland er tradisjonelt delt opp i to eller tre slike ansvarsområder: Kolahalvøya, Nord-Karelen og Sør-Karelen, eventuelt Kolahalvøya og hele Karelen (se kapittel 9). Forvaltningsenheten i St. Petersburg har ansvaret for Kolahalvøya og de nordlige delene av Kvitesjøen, mens forvaltningsenheten i Petrozavodsk har ansvaret for Karelen og de sørøstlige delene av Kvitesjøen. Arkhangelsk har tilsvarende ansvaret for de sørvestlige delene av Kvitesjøområdet og for Arkhangelsk oblast. I disse store områdene utgjør miljøene i St. Petersburg og Petrozavodsk snarere et nytt nivå av sentralisert forskning og forvaltning enn av regional organisering.

I Sverige og Finland er de nasjonale forsknings- og forvaltningsinstansene fullstendig sentralisert til henholdsvis Historiska museet og Riksantikvarieämbetet i Stockholm og Museovirasto (Museiverket) i Helsinki. Herfra styres alle arkeologiske undersøkelser, og her oppbevares alle funn, med unntak av dem som er lånt ut til distriktsmuseene. Visse forvaltningsoppgaver, som befaringer, blir likevel delegert til regionale museumsinstitusjoner. Åtjte, svensk fjäll- och samemuseum, har for eksempel fått delegert et visst ansvar for registrering av samiske kulturminner i Norrbotten. Den eneste arkeologen som virker i Nord-Finland - med unntak av universitetet i Oulo - sitter på Arctikum i Rovaniemi. Han utfører en del befaringsoppdrag i finsk Lappland.

Den sentraliserte strukturen på forsknings- og i første rekke forvaltningsmiljøene i Finland og Sverige har medført at forskerne på universitetene i Oulo og Umeå ikke hatt direkte tilgang til gjenstandsmateriale fra tidligere undersøkelser i nordområdene. Dette materialet oppbevares i Helsinki og Stockholm. Det er heller ikke skrevet større oversiktsverk over fortiden i Nord-Sverige eller Nord-Finland før på 1970-tallet (f.eks. Baudou 1977, 1992, Carpelan 1979). Disse oversiktsverkene er i hovedsak basert på materiale som fremkom under de omfattende registrerings- og utgravningsprosjektene i forbindelse med vannkraftutbyggingene fra slutten av 1960-tallet, prosjekter som var initiert og styrt fra de nasjonale sentralinstitusjonene. De strukturelle forskjellene medfører andre forskningsbetingelser i Nord-Norge og til dels Nordvest-Russland enn i Nord-Sverige og Nord-Finland. De arkeologiske forsknings- og

undervisningsinstitusjonene i Oulo og Umeå har hatt betydelig mindre regionalt bakgrunnsstoff - både materielt og skriftlig - å basere nye forskningsprosjekt på enn forskningsmiljøet i Tromsø.

Ogburn (1964) har lansert begrepet "kulturelt etterslep" for å betegne hvordan strukturerende vilkår og tilpasningene til dem endres i ulik hastighet. Hypotesen omhandler samfunnsendringer på begynnelsen av 1900-tallet. Den går ut på at når de materielle vilkårene ("materiell kultur") endres vil det medføre endringer i den "adaptive kulturen", som er ikke-materiell. Disse endringene vil fremstå som etterslep av varierende varighet inntil ny tilpasning er etablert. Hypotesen er kulturspesifikk, og det behøver derfor ikke å være den materielle kulturen som utløser samfunnsendring i andre sammenhenger. Det sentrale i teorien om kulturelt etterslep er at hvis en av to variabler som virker justerende på hverandre kan påvises å endre seg tidligere enn den andre, vil den andre justeres i etterkant.

Etter å ha gått gjennom mye litteratur fra de respektive forskningsmiljøene i Norge, Sverige, Finland og Russland i forbindelse med denne avhandlingen, har jeg sett visse forskjeller fra land til land med hensyn til problemstillinger og tolkninger av det arkeologiske materialet fra nordre Fennoskandia. Forenklet og generalisert kjennetegnes forskning fra Nord-Norge og Nordvest-Russland av en utheving av regional egenart, mens forskning fra Nord-Sverige og Nord-Finland i større grad preges av tilpasninger til forutsetninger, problemstillinger og materialkjennskap fra det sørlige Fennoskandia. Dette synes å ha resultert i et forskningskulturelt etterslep, der regional egenart og variasjon har blitt oversett eller underkjent. På 1970-tallet ble det opprettet nye arkeologiske forskningsmiljø i nordre Fennoskandia. Dette ga helt nye muligheter for å studere fortiden i nordre Fennoskandia. Jeg mener de fortsatte forskjellene mellom måten den fortiden lengst nord presenteres på i de fennoskandiske landene blant annet skyldes de ulike strukturene i regional forvaltning og forskning.

3.3. Samisk tilstedeværelse

En annen underliggende faktor for forskning i nordre Fennoskandia er den samiske tilstedeværelsen. Denne faktoren trekker i motsatt retning av forsøkene på å knytte det arkeologiske materialet i nordområdene til tilsvarende fenomen i det sørlige Fennoskandia og Norden forøvrig. Den samiske tilstedeværelsen gjennom hele den skriftbelagte fortiden utfordrer den nasjonale enhetstanken og peker mot nordlig egenart og muligheten for en lang samisk

Del I: Introduksjon

kulturelle betingelser bestemmer hvilke utsagn som er mulige å fremsette innenfor konkrete praktiske felt. Ifølge B. Olsen (1991) var orientalske, østlige og arktiske samfunns manglende evne til oppfinnsomhet, forandring og selvstendig kulturforbedring et ordnende prinsipp i det historisk betingete vestlige "kunnskapsarkivet" (jfr. Foucault 1977:128-131) fra omkring forrige århundreskifte og frem til etter andre verdenskrig. En selvstendig og lang samisk fortid kunne ikke hevdes i norsk og nordisk arkeologi i denne tiden fordi den ikke *kunne* være "sann".



Figur 23. Pasviksamer, 1900. Foto: E. Wessel (Norsk folkemuseum)

Etter 1950 har spørsmålet om hvems fortid steinaldermaterialet fra de ulike delene av Fennoskandia representerer blitt tonet ned. Det er likevel bemerkelsesverdig at den omfattende arkeologiske forskningen i Nord-Norge i disse tiårene nesten uten unntak har vært knyttet til kystområdene. Rankama (1996:566) mener det er grunn til å spørre seg om ikke den generelt svake forskningsinteressen for innlandsområdene i Nord-Norge skyldes at dette er nesten utelukkende samiske bruks- og bosettingsområder. Spørsmålet kan også stilles i forhold til den tilsvarende begrensede forskningen i innlandet i Nord-Finland og Nord-Sverige.

Årsakene til dette misforholdet er trolig mer sammensatt: Innlandsområdene er preget av en annen landskapsbruk enn kystområdene, med færre større inngrep som kan utløse arkeologiske undersøkelser. Arkeologene mangler derfor grunnleggende kunnskap om innlandslandskapene og

hva som finnes i innlandsområdene. Tildels tett vegetasjon gjør at kulturminnene er mindre synlig enn langs den i hovedsak skogløse Finnmarkskysten, og registrering kan derfor være særlig utfordrende. Det er likevel påfallende at av de undersøkelsene som er utført i de store innlandsområdene i nordre Fennoskandia er svært lite publisert og enda mindre tatt tak i i forskningsøyemed. Innlandsområdene kan dermed komme til å fremstå som irrelevante for den øvrige kulturhistorien, eventuelt som negasjoner av den. Det er nok ingen tvil om at det har vært en generelt liten interesse for kulturhistorien i de samiske kjerneområdene i innlandet.

Få eller ingen arkeologer har så langt hatt en personlig tilhørighet til områdene, men etterhvert har relativt mange hatt og fått et forhold til (kyst-) områdene omkring. Fremstillinger av en i geografisk forstand ”nær” personlig fortid er jo ellers en vanlig innfallsvinkel for mange forskningsarbeid. Kanskje er det ikke tilfeldig at innlandsområdene har fått oppmerksomhet fra opprinnelig ikke-fennoskandiske arkeologer som dermed ikke selv har bakgrunn i de nasjonale historisk-politiske kontekstene her (f.eks. Broadbent 1979, E.T. Helskog 1974, 1978, Hood 1988, 1992). Selv om problemet er sammensatt er det grunn til å spørre seg om ikke samisk tilstedeværelse har hemmet forskningen i disse områdene. Dette henger sammen med den samiske landskapsbruken, som i disse områdene i stor grad er knyttet til reindrift og som bare i liten grad omfattes av markinngrep i forbindelse med hyttebygging, veianlegg og så videre. Det henger også sammen med arkeologenes mangel på personlig tilknytning til, kunnskap om og kjennskap til områdene. Men, til en viss grad har det trolig også fortsatt røtter i det vestlige kunnskapsarkivets syn på samer og andre arktiske folk og i byggingen av enhetlige nasjoner på slutten av 1800-tallet. Tradisjonen med å underbygge tilhørighet til nasjonene og det ikke-samiske er trolig en underliggende faktor bak det faktum at visse gjenstandstyper og teknologier, som er kjent fra sørligere områder, har fått mer oppmerksomhet og er blitt tillagt større kronologisk og kulturell vekt enn andre og kanskje mer regionale, nordlige materielle fenomen. Fenomenet kamkeramikk er ett av disse materialene med sørlig tilknytning som har fått uforholdsmessig mye oppmerksomhet i forhold til materialets sterkt begrensede omfang i nord.

Som jeg vil vise i kapittel 9, er nettopp fortidig enhet innenfor nasjonsgrensene sentralt ved oppstilling av kronologier. Likhet innenfor nasjoner synes å være viktige ”svarte bokser”, særlig i finsk og svensk arkeologi. Tilpasningene av nord til sør gir da til dels påfallende kronologiske forskjeller mellom tilsvarende materiale som er funnet i tilgrensende områder, men i forskjellige land. Det fortsatte behovet for å opprettholde en viss grad av fortidig enhet innenfor nasjonsgrensene i Norden står i en interessant kontrast til behandlingen av en mulig lang samisk forhistorie i russisk arkeologi. Dette viser hvordan politiske forutsetninger virker direkte inn på

problemstillinger og tolkninger i arkeologisk forskning. Russland og Sovjetunionen er og har vært basert på politiske sammenslutninger av en rekke folkeslag og flere mer eller mindre selvstendige geografiske enheter siden tsardømmet. I russisk arkeologi er det da heller ikke noe markert, underliggende behov for å finne en enhetlig og felles "russisk" fortid. Det synes tvert imot å være uproblematisk og derfor vanlig i russisk arkeologi å betegne folkeslag i steinalderen som for eksempel "proto-samer" eller samer (Kosmenko 1992, 1996, Shumkin 1984, 1990b, 1996). Isteden for å skildre én enhetlig, sammenhengende og felles fortid for hele nasjonen eller republikken, beskrives en rekke likestilte og *regionalt* kontinuerlige historier for hvert folk i et område. Visuelt kan fortidsfremstillingene i Norge, Sverige og Finland fremstilles som kronologiske "skiver", avgrenset av nasjonsgrensene, mens russiske fortidsfremstillinger utgjør sammenhengende lokale og regionale "søyler" av hendelser og prosesser.

3.4. Oppsummerende diskusjon

Forskningstradisjonene i nordre Fennoskandia er situert innenfor ulike nasjoner og noe ulike fagtradisjoner. Det er visse forskjeller i valg av teoretisk og metodisk tilnærming til kulturhistorien mellom de ulike forskningsmiljøene, selv om det også er variasjoner mellom enkeltforskerne. Visse teoretiske og metodiske innfallsvinkler har likevel en "forrang", som gjennom siteringer og henvisninger nedfelles som «svarte bokser» innenfor de forskjellige miljøene. I denne avhandlingen vil jeg derfor referere arbeider fra universitetet i Tromsø som i større eller mindre grad forsøker å tillempe deler av post-prosessuell teori til det kulturhistoriske materialet (f.eks. Hood 1992, B. Olsen 1994, K. Schanche 1988, 1994), arbeider fra universitetene i Umeå som legger an en mer økologisk innfallsvinkel med mer vekt på kvantifisering og materialanalyser (f.eks. Broadbent 1979, Forsberg 1985) og arbeider fra universitetet i Helsinki og Museiverket som legger sterk vekt på tverrvitenskapelige analyser, typologi og kronologiske problemstillinger (f.eks. Arponen og Hintikainen 1993, Koivisto 1998, Sohlström 1992, Torvinen 2000). I tillegg er de russiske forskningsarbeidene (Gurina 1987, 1997, Kosmenko 1992, Shumkin 1984) preget av en overgripende marxistisk historisk materialisme (Trigger 1989:155). Disse "svarte boksene" står til dels i konflikt med hverandre når de impliseres på den samme fortidige perioden eller det samme arkeologiske materialet. De "svarte boksene" er situert, og til dels sammenfaller situeringen med forskernes nasjonale tilhørighet og tilknytning til et bestemt forskningsmiljø. I denne avhandlingen vil flere av disse "svarte boksene" bli forsøkt åpnet, av meg, med utgangspunkt i min egen situering.

