



#1:  
ATLAS OG ANALYSER

*"A place holds more than any guidebook, novel or academic treatise can tell you - for it implies many dynamic relationships between people and geography. **The difference between places is amplified by time and sedimentation of memory.** Everywhere is somewhere to someone - the land, embossed by story on history on natural history, carries meaning. It is through meaning that attachment, watchfulness and rapport is forged. Our future places need culture and nature to intertwine so well that there is room for both richness in each. "*

Utsnitt fra kapittel 3 "Local distinctiveness: Everyday places and how to find them." i boken "Local heritage, global context"





Denne boken omhandler Nyksund og kreftene rundt fraflyttingen som skjedde på 70-tallet i et større perspektiv samt i en lokal sammenheng. Jeg vil fokusere på historien og landskapet i og rundt Nyksund og menneskene som bodde der da det var et aktivt fiskevær, men måtte flytte, og de nye innbyggerne som i dag kaller stedet som hjem.

Nyksund står som et eksempel på fraflyttede fiskevær langs norskekysten, da spesielt i nordnorsk sammenheng, men også som et individ med egne problemstillinger innenfor videre utvikling av været. **Jeg ønsker å se videre på disse individuelle utfordringene været står ovenfor i et fremtidsperspektiv og hvordan dette gir uttrykk gjennom stedsutvikling og i landskapet? Hvordan kan en tidligere fraflyttet bostad utvikles gjennom nye og gamle uttrykk?**

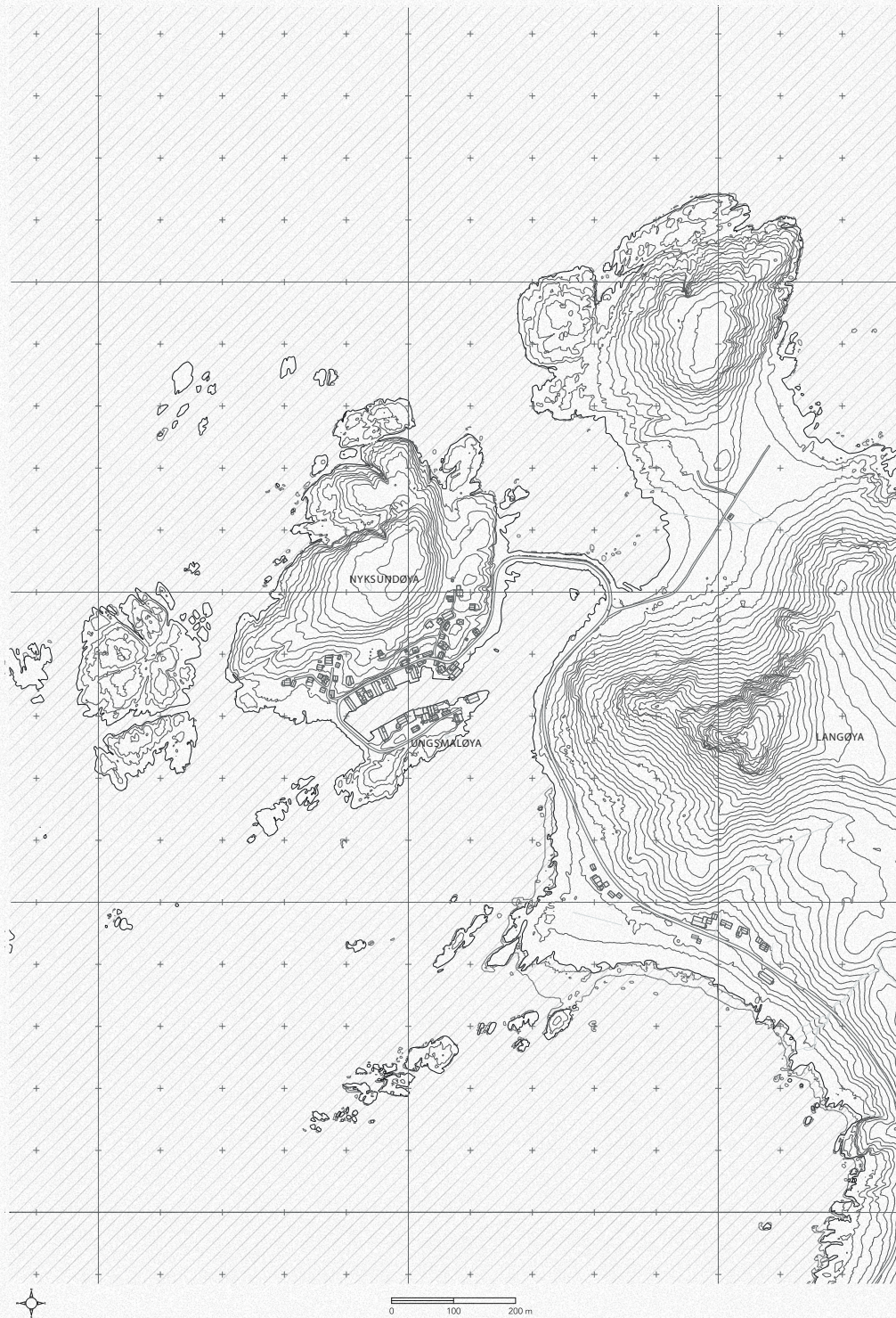
INTRO	S. 2 - 9
DEL 1 : "OM FISKEVÆRENE SOM BLE FORLATT"	S. 10 - 19
DEL 2: "FORTELLINGEN OM NYKSUND"	S 20 - 39
DEL 3: "NYKSUND OG LANDSKAPET"	S. 40 - 61
KILDER	S. 61

## INTRODUKSJON TIL NYKSUND

Nyksund ligger helt på yttersia av Vesterålen, et værhardt fiskevær som ligger rett ved store fiskefelt; med mellom land og kontinentalsokkelen. Plassen i og rundt Nyksund har vært bosatt siden middelalderen og har gått gjennom flere utviklinger. Fra det nest største fiskeværet i Vesterålen på starten av 1900-tallet til et spøkelsesvær på 70-tallet til århundreskiftet, til og i dag å være en turistdestinasjon som står ovenfor flere problemstillinger da det kommer til vidre utvikling av plassen.









### FISKEVÆR

Et fiskevær er et heltårsbosatt vær med fastbende fiskere og har en kombinasjon av fiske på vinterhalvåret og jordbruk på sommerhalvåret.

### INNERSIA

Innersia refererer til de indre kystområdene langs Norges kystlinje. Disse områdene er vanligvis mer skjermet fra åpent hav og har generelt roligere farvann enn yttersia. Innersia kan omfatte fjorder, bukter, og mindre øyer som er beskyttet av større landmasser eller skjær.

### SKREIFISKE

Fisket etter skrei, som er en bestemt type torsk (*Gadus morhua*) som gyter langs kysten av Norge om vinteren og våren, Skreien kommer fra Barentshavet til kysten av Nord-Norge for å gyte, og dette fisket er en av de viktigste sesongmessige hendelsene for mange

### RORVÆR

Et rorvær er et vær som har få heltårsbosatte som driver servicenæringer for fiskere som kommer på vinterhalvåret. I noen tilfeller kunne befolkningen femdobbles i løpet av vintersesongen.

### YTTERSIA

Yttersia refererer til de ytterste kystområdene langs Norges kystlinje. Disse områdene kan være vanskelig tilgjengelige og er ofte lite befolket. De er imidlertid viktige både for fiske, skipsfart og for den rike naturen og dyrelivet som finnes langs kysten av Norge.

**TRANSFORMASJON/EROSJON**

Erosjon er den stadige prosessen som bryter ned jordoverflaten i naturlige prosesser gjennom vind, vann eller is. Disse sedimentene flyttet seg og blir til noe annet gjennom en transformasjon. Transformasjon betyr endring, omdanning eller omformning. (Erosjon,

**OMSTILLING**

Kan relateres til å gjenskape og fornye, men er mer fokus på prosesser i industri og arbeidsliv. (omstilling, 2023)

**MASSETURISME**

En større gruppe med turister besøker et sted på samme tid og turistene utveier innbyggere i antall. Dette kan skape problemer for beboere på plassen med kapasitetsproblemer, overbruk av ressurser og inflasjon av priser. (Masseturisme, 2022)

**GLOBALISERING**

Globalisering kan bli sett i flere perspektiver, men det som knytter det sammen er et samfunn som er ikke lenger knyttet sammen i en lokal kontekst, men i en global sammenheng. Ny teknologi gir mulighet for effektivisering av produksjon og andre deler av produksjonslinjen blir flyttet utenlands sammen med arbeidsplassene dette skaper. (Globalisering, 2023)

**GJENOPPFINNE/GJENSKAPE/  
FORNYE/REDEFINERT**

Disse begrepene kan relateres til utviklingen av et sted som har fått en ny befolkning som ikke har bodd på stedet i flere generasjoner. Disse nye innbyggerne gir plassen en ny identitet ved å bygge på den tidligere.

**SENTRALISERING**

Sentralisering av samfunn (tjenester og arbeidsplasser) i Norge gjør tettstedet mer effektivt og man sparer penger på infrastruktur og transport. I utbygging av infrastruktur på midten av 1900-tallet var det mye fokus på sentraliseringspolitikk.

**FJERNARBEID**

De siste årene har fjernarbeid blitt en viktig del av arbeidslivet. Muligheten for å kunne bruke PC der man ønsker har åpnet muligheten for å bo mer ruralt enn før, men fortsatt ha en inntekt som ikke bygger på jordbruk eller tjenestenæring.

**STEDSIDENTITET**

Stedsidentitet på et sted er skapt av de som bor på plassen, samtidig som plassen gir de som bor der identitet. Gjennom natur og historie blir stedet gjenskapt gjennom menneskelig opplevelse, kognitive evne, språk osv. Sted kan skape felleskap mellom de som bor der.

*(Begrepene er hentet fra arbeid fra pre-diplomen, (Karlsson, 2023. s.9))*



Øverst: Nyksund, 1938. Wilse, Anders Beer; digitaltmuseum.no  
Nederst: Myre, 2023. Eget foto



### HVA SKJER NÅR MENNESKENE FORSVINNER?

Kysten langs Nord-Norge er langstrakt og menneskene som bor og lever her har tilgang til store ressurser som har blitt utnyttet gjennom århundre. Viktigst er fisken som lever, gyter og migrerer i Norskehavet som gjennom århundre har vært en av de viktigste ressursene i norsk økonomi (Norsk Fiskerihistorie, 2023). Gjennom fiske kom bosettingsformen fiskevær. Disse små stedene var nær fiskefeltene hvor fiskerne fikk tilgang til å bo, hjeller og til andre nødvendige næringer som man trengte i hverdagen. Fiskeværerne kunne være helårsbosatt hvor beboere drev med fiske og jordbruk, men det fantes også rorvær, disse værene hadde en stor andel med fiskere som kom under fiske og en mindre andel med fastboende (Fiskevær, 2018). Gjennom moderniseringen av fiske og introduseringen av motor på båter forandret industrien seg. Fiskemottakene og båtene trengte mer plass, infrastrukturen rundt fiskeværret måtte være mer robust og det ble bygget moloer og større kaier for

å beskytte båtene fra et værhardt hav. For mindre fiskevær etter krigen var det vanskelig å få subsidiering for utbygging av denne nødvendige infrastrukturen, ettersom mange av disse mindre stedene var stemplet som lite produktive i drift gjennom en rapport fra Nord-Norsk Næringsliv sitt studieselskap fra 1948: «Problemet Nord-Norge». Dette var en undersøkelse over omsetningen i de nordnorske fiskeværerne hvor de slo fast at befolkningen i nord var halvparten så produktive som de i sør, og for utviklingen av nord var det viktig med en sentralisering av produksjon og mennesker ettersom halvparten av nordlendinger bodde utenfor urbane områder. (Sundsvold, 2016)

Denne moderniseringen var en spiker i kista for flere vær som ikke fikk muligheten eller plassen til å omstille eller tilrettelegge for moderniseringen. Dette kom av forskjellige faktorer, men til slutt ble mange tilbudt kompensasjon fra staten for å flytte fra sine respektive steder fra 60 – 80-tallet.

*(tekst fra pre-diplomen, (Karlsson, 2023. s.5))*

## AKTIVE OG HISTORISKE HAVNER I NORD-NORGE 1 : 1 000 000

Mapping over aktive havner og historiske havner langs Norskekysten. Dataen som er brukt her er en oversikt over havner med aktiv eier og historisk eier (avhendet).

Dette gir en litt ufulstendig oversikt over tidligere fiskevær ettersom mange har ikke blitt lagt til i kartdataene samt noen havner ikke er fiskevær, men er representativ nok oversikt over havner i Nord-Norge.

Aktive havner, eier (kv-eindoms-kompleks) ●

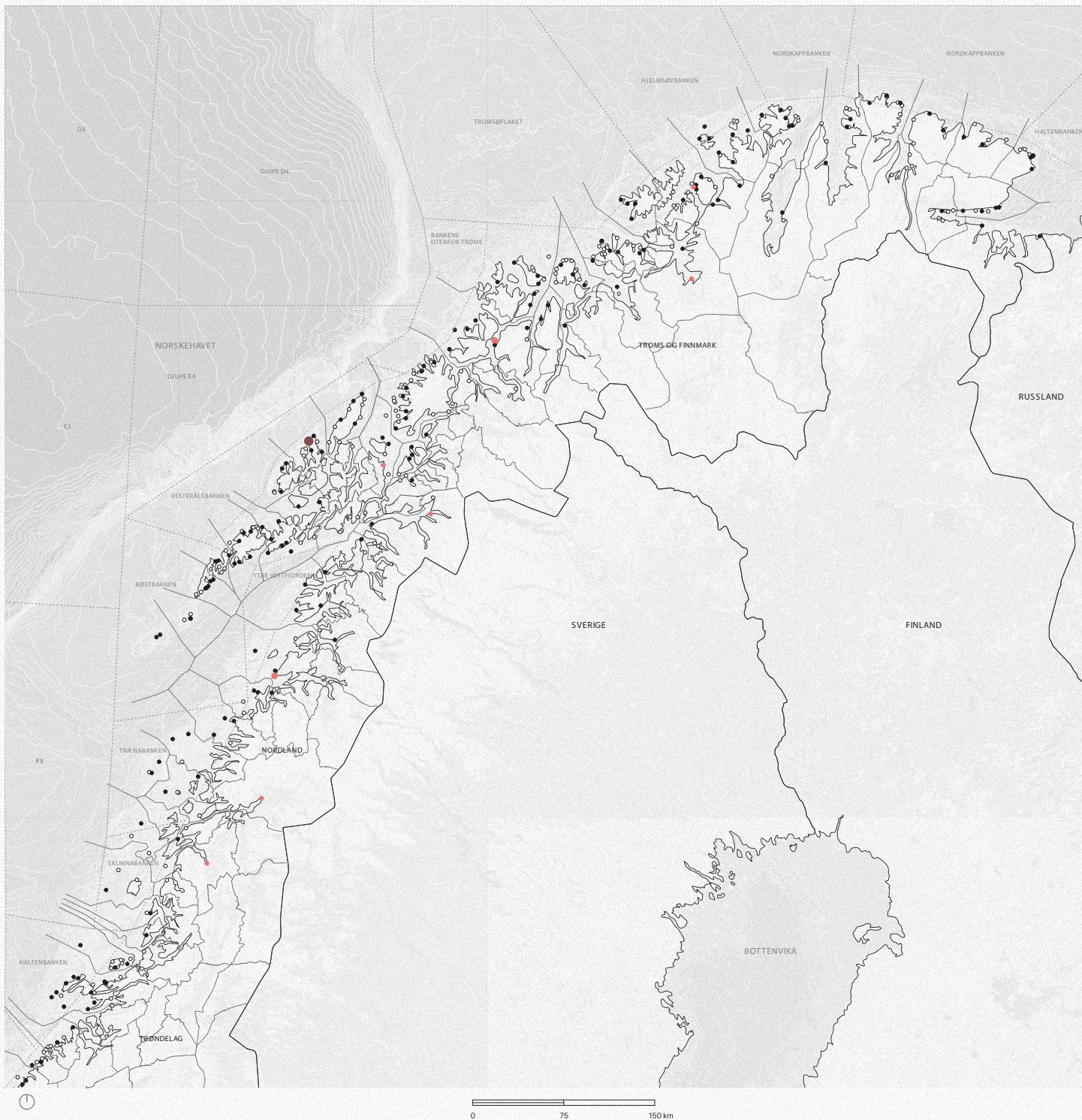
Historiske havner, avhendet (kv-eindoms-kompleks) ○

Fiskebanker, hentet fra kart fra metrologisk institutt - -

Nyksund ●

Byer i Nord-Norge ●







**Hva skjer med tettstedene langs norskekysten som ikke kunne tilrettelegges morderne standarder?** Dette spesielt innenfor fiskeriindustrien i mindre fiskevær som ikke kunne omstilles til moderniseringen av fiskeri. Denne transformasjonen av et samfunn som har vært og ønsker å holde på historien, men også skape en ny identitet og industri gjennom et gjenetablert småsamfunn.

Jeg ønsker å se på et fiskevær som har blitt «forlatt», og hva som skjer når fiskeriindustrien har forsvunnet fra disse småsamfunnene og menneskene som drev med fiske måtte flytte fra sine respektive steder. Mange av disse stedene omstilles til ny industri som turisme, men også via fjernarbeid. Jeg vil

kalle dette en samfunnsmessig transformasjon, dette viser til en forandring i hvordan vi kan holde liv i en spesiell småstedtypologi, men bearbeide og tilrettelegge stedet for en ny bruk.

Videre fokuserer jeg på Nyksund i Vesterålen, ett av de tidligere forlatte fiskeværerne som er nevnt på neste side. Jeg fokuserer på hvordan de som har flyttet hit gjenskaper identiteten på stedet gjennom historien samt etablerer en ny identitet gjennom bruk og industri. Jeg ønsker å se videre på stedet gjennom historie fra 1800-tallet til dags dato for å etablere identitet til stedet for å fortsette dette videre til fremtidsscenarioer som er aktuelle for stedet.

**Øyfjordvær** var et fiskevær på Senja som lå i nærheten av fiskefeltene som var viktig da man ikke hadde motor, men stedet hadde ikke en god naturlig havn. Stedet ble forlatt i 1961, på det meste bodde det 150 innbyggere på plassen. Dette var ett av stedene som først ble nevnt i "Flytting fra Utvær", om folkeflytting fra Øyfjordvær og Syltefjord. (Sundsvold, 2016)

#### Hvorfor det ble forlatt?:

Dårlig naturlig havn som gjorde at stedet trengte en molo for å beskytte motorbåtene som kom på 1900-tallet, men ble aldri bygget. Det var også planlagt vei ut til stedet, men den ble heller aldri bygget ferdig. Fikk kompensasjon fra staten for å flytte og på 1950-tallet flyttet mange til Husøya.

#### Hva er det i dag?:

I dag står stedet i forfall og det er ingen fastboende. Mulig at noen av husene brukes som feriehus, men det er fortsatt ikke vei ut til stedet.

*(tekst fra pre-diplomen, (Karlsson, 2023. s.6))*



Foto: Øyfjordvær, 1933. Fjeldal, Halvdan P. Digitaltmuseum.no

**Hamningberg** er et tidligere fiskevær nord for Vardø. Dette var et helårs fiskevær og det spesielt fordi det er svært intakt 1800-talls bebyggelse. Det var erklært av stedet skulle bli fraflyttet i 1964.

#### Hvorfor det ble forlatt?:

Etter krigen trengte stedet en bedre havn og nye moloer og ble lovet dette av staten, men disse ble aldri bygget. Stedet skulle bli fraflyttet etter 1964.

#### Hva er det i dag?:

I dag er det flere etterkommere av innbyggerne som bodde her som har feriehus på stedet og Varanger ruten til norske turistveier stekker seg helt ut til plassen. Det er ett overnattingssted og en kafe som er åpen på sommeren og veien som går ut til stedet er kun åpen på sommerhalvåret.

(Hamningberg,2023)

*(tekst fra pre-diplomen, (Karlsson, 2023. s.7))*



Foto: Hamningberg, 1910-1920. Grasmø, Johan Oskar Andreas. Digitaltmuseum.no

**Nyksund** er et tidligere fiskevær nord i Vesterålen. Dette var det nest største fiskevær i Vesterålen på starten av 1900-tallet, og dette rorværet hadde rundt 250 fastboende og opp mot 800-1000 beboere på vinterhalvåret.

### Hvorfor det ble forlatt?:

Havnen på stedet ble for liten for motorbåtene som hadde blitt større, og fiskere fant seg en annen havn lenger inn i fjorden. Stedet hadde også relativt dårlig infrastruktur og hadde ikke ordentlig forbindelse til Langøya før 1960-tallet. Siste innbygger flyttet i 1975.

### Hva er det i dag?:

Stedet sto i mer eller mindre i forfall i 30 år før utenforstående kjøpte opp bygg og begynte å pusse disse opp. I dag er det mest liv på sommerhalvåret med mange turister på besøk på overnattingsteder på plassen, og det er to restauranter her. Det er litt uklart hvor mange fastboende det er, men det er et sted mellom 15 og 30. Noen fiskere ønsker å gjenetablere mindre fiskeri her. (Nyksund,2023)

(tekst fra pre-diplomen, (Karlsson, 2023. s.7))



Foto: Nyksund, 1938. Wilse, Anders Beer; digitaltmuseum.

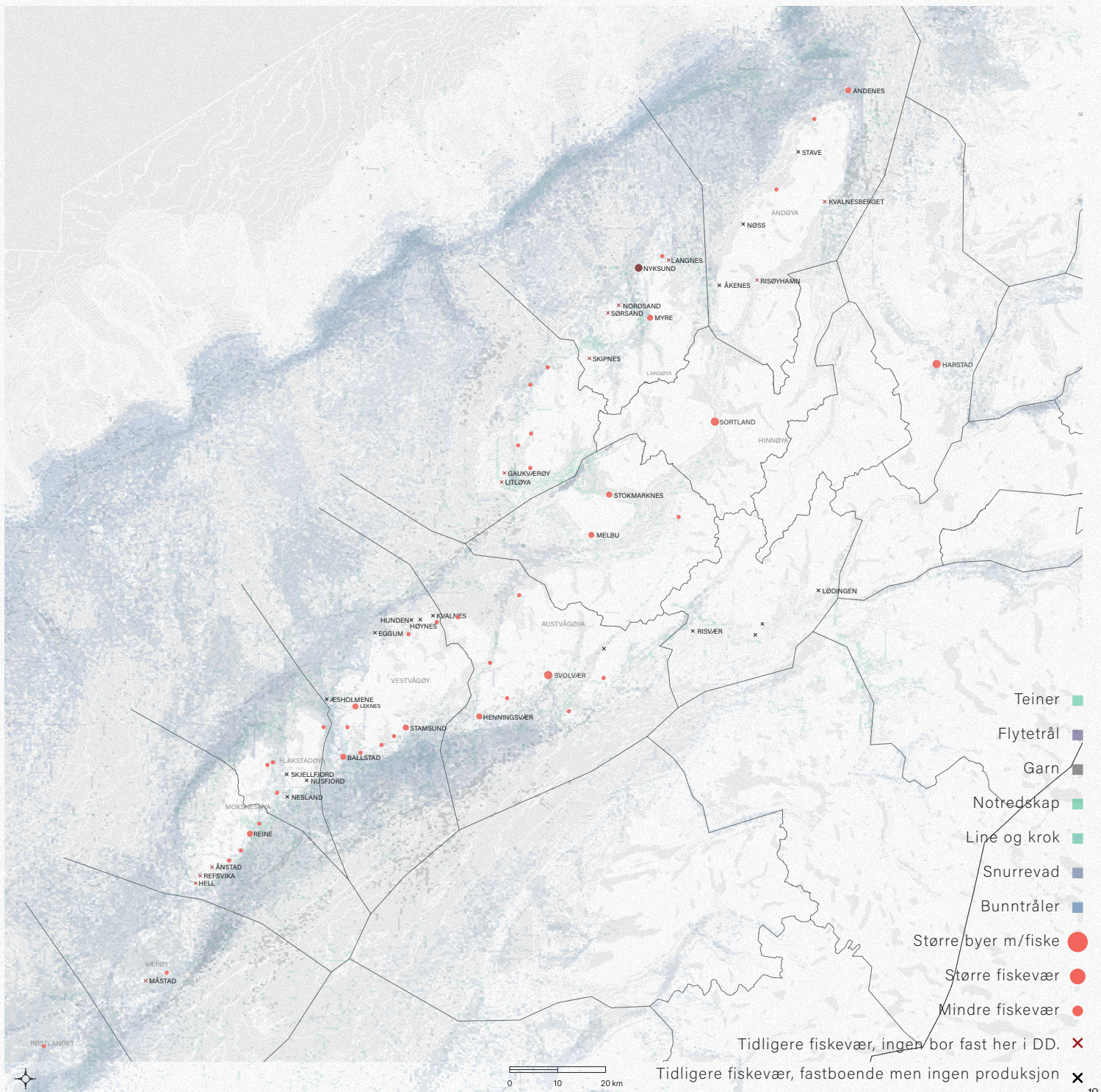
## AKTIVE OG HISTORISKE FISKEVÆR I LOFOTEN OG VESTERÅLEN MED FISKERIAKTIVITET

1 : 300 000

Mapping over de fraflyttede fiskeværene i regi av regjeringen i etter andre verdenskrig (de røde kryssene), samt andre ikke aktive fiskevær (de sorte kryssene) i Lofoten og Vesterålen. Info er hentet fra forskjellige kilder og kan være delevis ufullstendig. Informasjon hentet fra kartet på side 27 fra boken "Myre på yttersia".

- Teiner ■
- Flytetrål ■
- Garn ■
- Notredskap ■
- Line og krok ■
- Snurrevad ■
- Bunntråder ■
- Større byer m/fiske ●
- Større fiskevær ●
- Mindre fiskevær ●
- Tidligere fiskevær, ingen bor fast her i DD. ✕
- Tidligere fiskevær, fastboende men ingen produksjon ✕

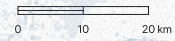




- Teiner ■
- Flytetrål ■
- Garn ■
- Notredskap ■
- Line og krok ■
- Snurrevad ■
- Bunnetrål ■
- Større byer m/fiske ●
- Større fiskevær ●
- Mindre fiskevær ●

Tidligere fiskevær, ingen bor fast her i DD. ✕

Tidligere fiskevær, fastboende men ingen produksjon ✕





«Det kviler noe særegent ved dette stedet. Man merker det en egen atmosfære, uten at det lar seg definere hva dette inntrykket kommer av. La oss si at det er «historiens sus», for det er på en måte riktig, selv om det høres banalt ut for noen. Det avhenger av den enkeltes evne til å «høre» dette suset. Og det beror igjen på graden av tilknytting og viten om tidligere liv og virke».

Dette er et utdrag fra Nyksundutredningen fra 1979 som ble skrevet fire år etter den siste personen flyttet fra Nyksund i 1975.



Øverst: Nyksund - Branntomten, 1934. Ukjent fotograf; digitaltmuseeum.no  
Nederst: Nyksund, 1924. Ukjent fotograf; digitaltmuseeum.no

**Nyksund** har vært en boplass fra tidlig av og det er funnet vikinggraver like ved veien ut til Nyksund. Nyksund ligger ganske eksponert ut mot havgapet til Atlanterhavet, og ligger på to øyer; Nyksundøya og Ungmalsøya, disse er knyttet sammen med en molo som ble bygget i 1877. Denne moloen var ikke kun en forbindelse mellom øyene, men det er også en beskyttelse for havnen mot de sterke vindene som kom fra havet.

Av dokumentert moderne historie fra 1600-tallet begynte fiskebonder å slå seg ned på plassen og etablerte et lite samfunn, og på slutten av 1700-tallet slo det ned seg en handelsmann som ville utnytte Nyksund sin gode geografiske lokalisering for tilgang til fiskefeltene utenfor Vesterålen. Deretter flyttet flere til plassen og det ble etablert et fiskevær som hadde gode tilbud av tjenester for fiskerne som kom på vinterhalvåret for skreifiske i feltene like utenfor været. De fleste som bodde i Nyksund drev ikke med fiske selv, men de hadde losji, postmann, bedehus, bakeri og barer fiskerne tok seg utnytte av. Det bodde på det meste 250 fastboende på plassen og kilder gir varierende tall, men på vinterhalvåret kunne det være mellom 750 til 1000 innbyggere på plassen. Rundt 1900 var Nyksund det nest største fiskeværet i Vesterålen, og bebyggelsen lå godt gjemt fra naturkreftene i en konstruert vik.

I løpet av årene fra 1900 til 1930 var det relativt varierende utbytte av fiskeriet, men Nyksund fortsatte å holde bebyggelsen og utviklingen av stedet på et betydelig nivå. På denne tiden begynte de som bodde på plassen en minkfram fror pels. I 1934 var det en

betydelig brann som tok de mesteparten av bryggene på Nyksundøya, men disse ble relativt fort bygget opp igjen til hva det er i dag samt ble det sprengt ut bedre plass til vei og adkomst til vest siden av øya. Den første motorbåten kom i 1908 til haven, men mesteparten av fiskebåtene var fortsatt nordlandsbåter som trengte en havn i nærheten av fiskefeltene. Med motorer trengte havnene å være større og det var ikke samme nødvendighet for en havn lengre ut i havgapet fordi disse kunne kjøre over lengre avstander på kortere tid.

Med varierende økonomi på starten av 1900-tallet og kriger i Europa ble fiskenæringen svært påvirket.

Før andre verdenskrig var Nyksund et fortsatt relativt stabilt fiskevær og nærheten til fiskefeltene ble viktig under krigen på grunn av rasjonerer av drivstoff. Men etter krigen økte størrelsen på båtene og havnen ble for liten og båtene som drev fiske her på vinteren fant andre havner som var bedre tilpasset. Det gjorde at de gjenværende beboerne som levde på servicetjenester for fiskere sto uten kunder, og andre næringer som jordbruk var ikke mulig å få til på plassen på grunn av tynt og dårlig jordsmonn.

Mange fiskere så mot Myre som en mer attraktiv havn, her var det bedre plass til større båter og bedre infrastruktur og bedre veinett. I 1954 ble Myre del av et større veinett som gjorde transport enklere. Veinettet ut til Nyksund ble ikke ordentlig etablert før på slutten av 50-tallet og selv da var veien i dårlig stand. På 60-tallet ble det mer sikker infrastruktur i form av vei til Nyksund fra Myre og moloen som knytter Nyksundøya til Langøya ble bygget i 1959.

I Nyksundutredningen nevner man tre punkter som

er viktige å forstå om hvorfor havnen i Nyksund hadde blitt en mindre attraktiv havn for fiskere:

1. Endringer i fisketeknologi – Avstand til fiskefeltene var ikke avgjørende, og fiskerne fikk ny basis havn
2. Overgang til landverts kommunikasjon – Myre hadde tilgang til bedre infrastruktur enn Nyksund, samt mer område å bygge ut på.
3. Oppbygningen av Øksnes-Langnes fiskeindustri A/L – Etablering av firmaet i Myre gjorde at fiskere etablerte seg her over Nyksund.

Fra 50 til 70-tallet var det en jevn utflytting fra stedet, dette var ofte familier som ikke kunne livnæres på tidligere service-næring og mange flyttet til Myre.

På denne tiden ønsket innbyggerne å satse på alternative næringer som fryseri og fillet bedrift. Pelsdyrnæringen holdt som et godt tiltak for næring i Nyksund fra 1960-66, men på grunn av varierende marked var det vanskelig å holde salget stabilt og uten fiskenæringen som en komplementær industri ble næringen for ustabil for å fortsette med.

Øksnes kommune etter dette la opp til at det var mulig å pendle mellom Nyksund og Myre, men etter risikovurderinger av rasfare på veien mellom tettstedene ble det i 1971 satt opp kompensasjon fra kommunen for de som måtte flytte og stedet ble erklært som et fraflyttingsområde.

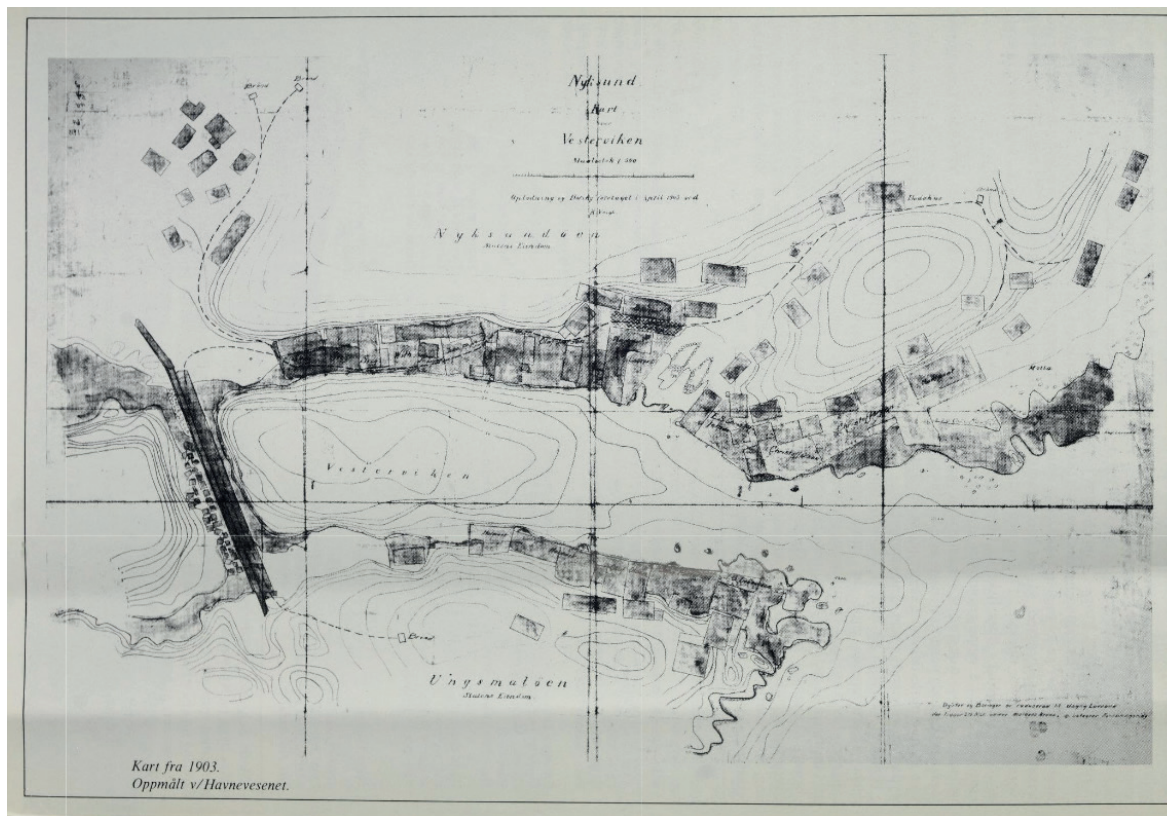
Det er varierende informasjon om da den siste innbyggeren flyttet ut av Nyksund og det var en gang mellom 1975 og 1977 men alle kildene er enige om at smeden var siste fastboende.

*(tekst fra pre-diplomen, (Karlsson, 2023. s.10-12))*





Øverst: Nyksund, 1938. De nye bryggeusene bygget etter brannen i 1934.  
Wilse, Anders Beer; digitaltmuseum.no  
Nederst: Nyksund, 1938. Wilse, Anders Beer; digitaltmuseum.no



Kart over Nyksund 1903, hentet fra Nyksundutredningen 1979

Etter smeden hadde flyttet ut fra Nyksund skulle plassen stå i forfall for hvertfall 30 år før noen skulle flytte tilbake.

På denne tiden sto byggene igjen for naturen og ta, men på 80-tallet, ved en tilfeldighet, fant en professor fra Berlins Technische Universität Nyksund. Det fraflyttede fiskeværet ble nå et rehabiliteringssted for «problematisk» ungdom fra Berlin, hvor ungdommen skulle fikse bygg som sto i forfall. Dette initiativ varte noen år før det var avsluttet, men mye av grunnen for at mange av byggene i Nyksund står i dag er på grunn av denne ungdommen.

På 1990-tallet var mange fascinert av denne spøkelsesbyen i havgapet og det var mange som reiste til Nyksund for å oppleve stedet, plassen ble også et sted for filmkulisser hvor filmer ble spilt inn som; Insomina (1997) og Etter Rubicon (1987). (Nyksund,2023)

Stedet i denne perioden hadde ikke noen fastboende, men mot slutten av 90-tallet begynte det sakte å få to-tre fastboende og andre som hadde sommerhus på plassen.

*(tekst fra pre-diplomen, (Karlsson, 2023. s.12))*





Skjermdumper fra "Der ingen kan tro at nokon kunne bu" sesong 5 episode 7 NRK









Nyksund 2001. Bryggehus og brygger i forfall på Nyksundøya. I dag er alle byggene og bryggene restaurert og brukes til overnatting for besøkende samt bolig.

Foto fra Atle Valland. Ukjent fotograf

Nyksund 1995. Forfall av bryggehus og brygger langs kaikanten på Ungsmaløya. Bryggehuset som ligger i vannet er i dag fjernet og det gjenstående bygget er i dag restaurert.

Foto fra Atle Valland. Ukjent fotograf





**Nyksund** har opplevd en økning av fastboende fra 2000 til i dag. Og fra ulike muntlige kilder har jeg fått inntrykk av at det er mellom 15 – 30 fastboende i tettstedet. Mange av de som har flyttet hit er enten fra Myre eller andre steder i landet, til og med noen utenlandske fra Frankrike, Polen og Tyskland.

Mange kommer tilreisende til Nyksund på sommerhalvåret for å oppleve det spesielle fiskeværret som ligger nesten ute i et åpent hav. En viktig nærings-satsing for Nyksund og kommunen er turisme. Dette imaget som en spøkelsesby fortsetter å trekke turister fra Europa og Norge gjennom Vesterålen for å oppleve plassen som en gang var forlatt. Det har blitt etablert flere overnattingssteder, restauranter

og kafeer på stedet. Dette har også vært delvis til frustrasjon for innbyggere i Nyksund ettersom turister tar opp mye plass på et så lite sted. Dette har ført til initiativ fra innbyggere om å bygge ut en parkeringsplass etter moloen på vei inn til tettstedet samt gjøre indre del av bebyggelsen bilfri (med noen unntak). Denne turistsesongen (mai – september) er på sommerhalvåret og de fleste næringene på stedet holder ikke åpent på vinterhalvåret.

Nyksund ønsker også å være et sted for kunst og kultur, og tettstedet har flere gallerier og atelierer på stedet. Nå nylig (2023) spilte Sivert Høyem i Madrugada inn flere sanger i bedehuset og filmet musikkvideo i Nyksund. (Nyksund,2023)





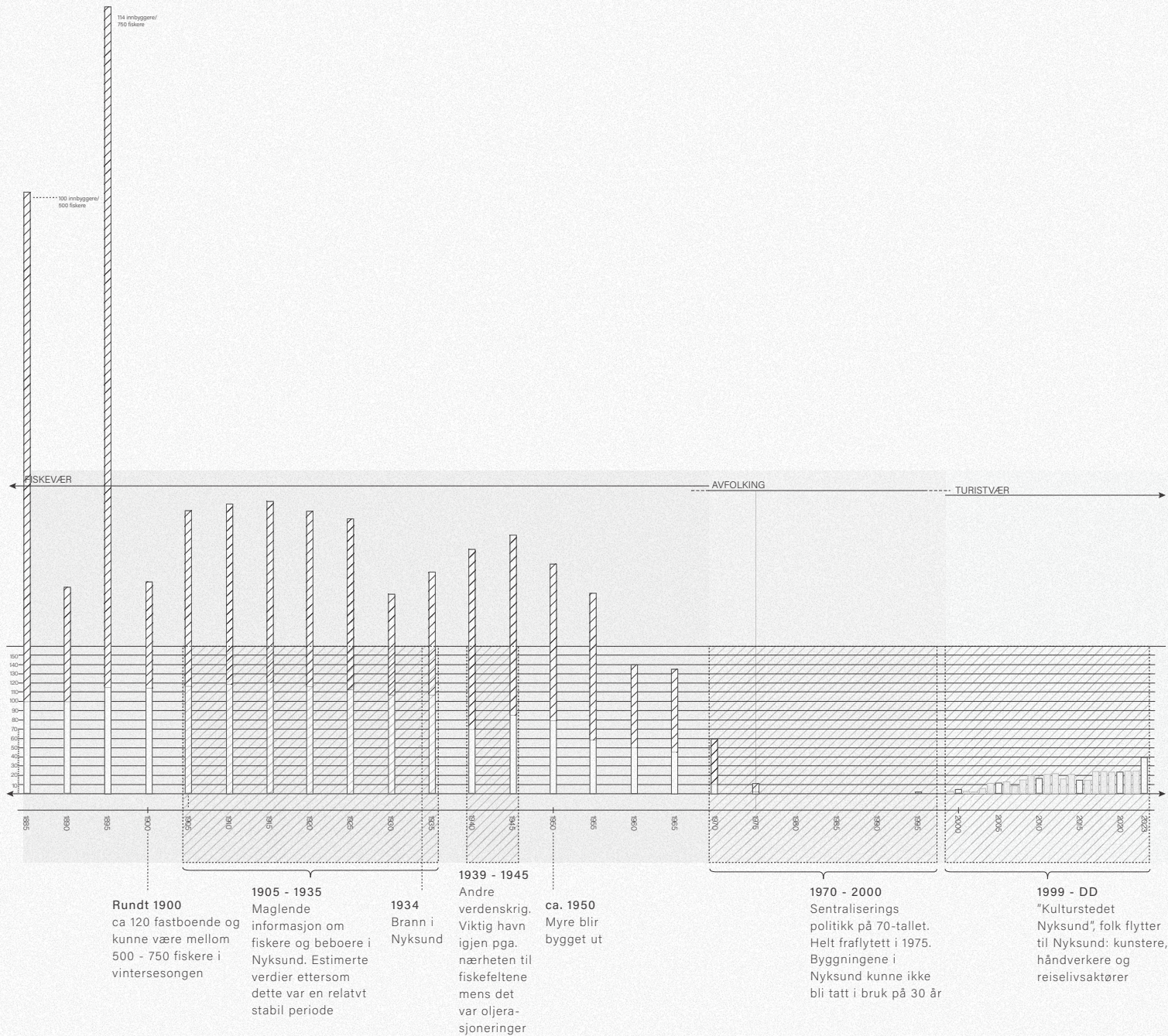




## **BEFOLKINGSVEKST OG FALL I NYKSUND FRA 1850 TIL DD. OG VIKTIGE PUNKTER PÅ TIDSLINJEN**

Data for grafene er hentet fra Nyksundutredningen sine registeringer av befolkning i Nyksund samt skraverte områder som viser antall fiskere som bodde i været under skreifiske. Dataen fra 1885-1905 og 1940-1970 om fiskere er hentet fra utredningen, men befolkningstallene er estimerte. 2000-2023 er basert på statesikk fra SSB og viser befolkning etter registrerte bostedsadresse i Nyksund.





Kilde: Karlsson, 2024

## ÅRSJUL 1933

Årsjulet for 1933 viser befolkingsøking og fall etter når fiskerne som bodde på plassen under skreifisket hvor de kommer litt før sesongen og er igjen litt etter, samt innbyggere som bor på plassen hele året. De som bodde i Nyksund fast hadde service-næringer som losj, bakeri, postkontor mm. Andre næringer drev også med sauehold og minkpelsproduksjon.

Midten av årshjulet viser også nedbør og temperaturer gjennom året.





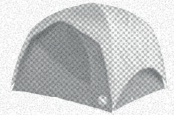
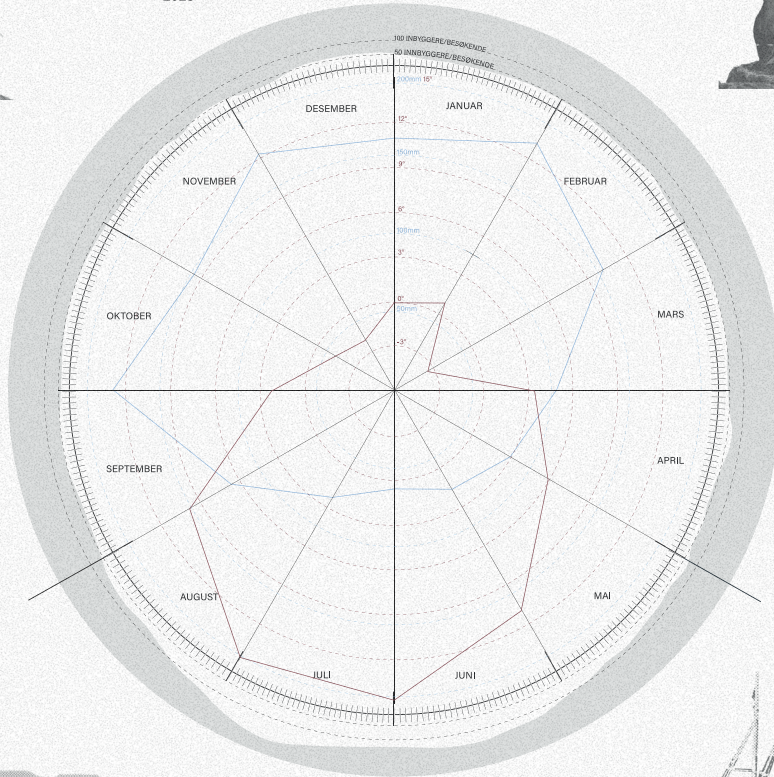


## ÅRSJUL 2023

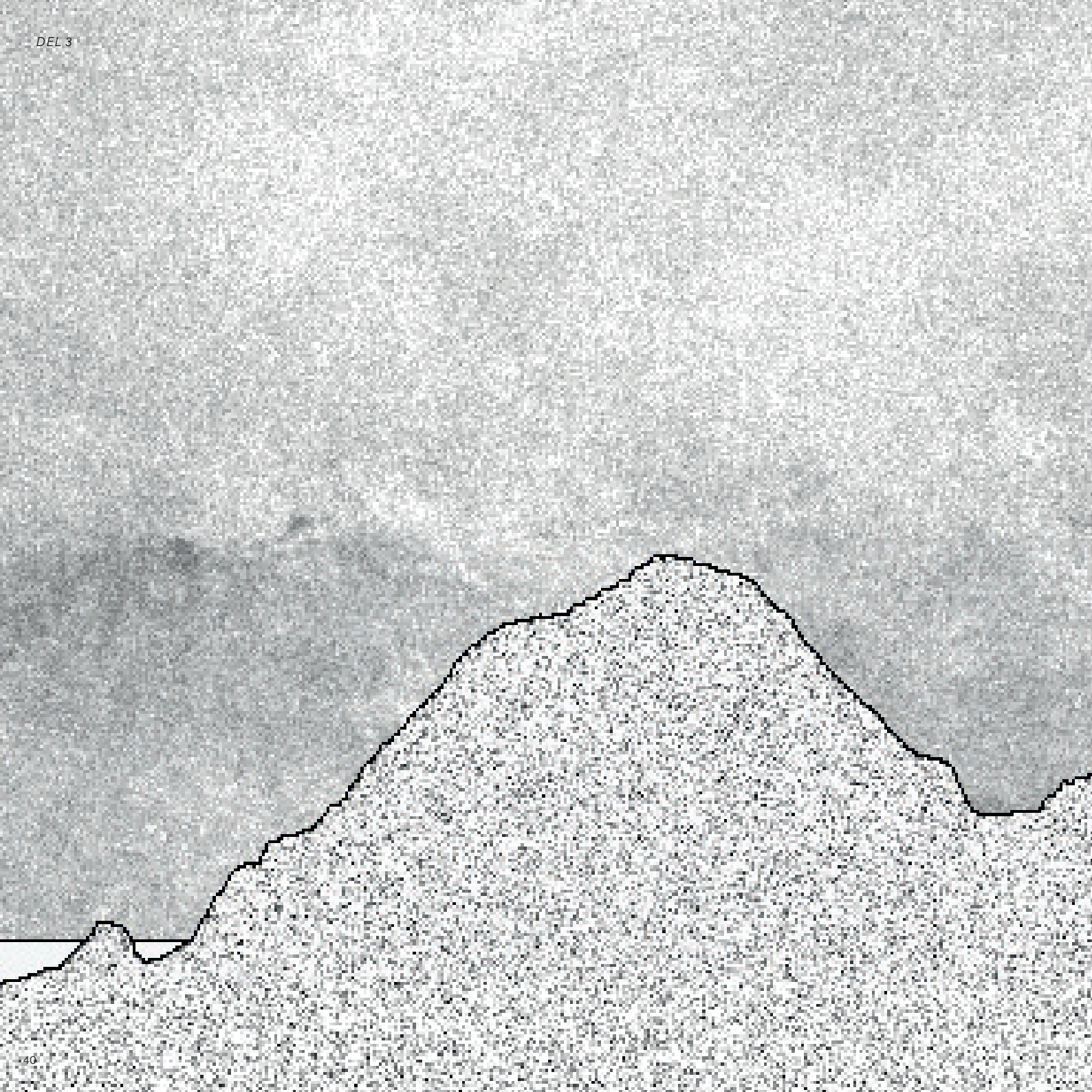
Årsjulet for 2023 viser bruk og befolkning/besøkende i løpet av året.



2023





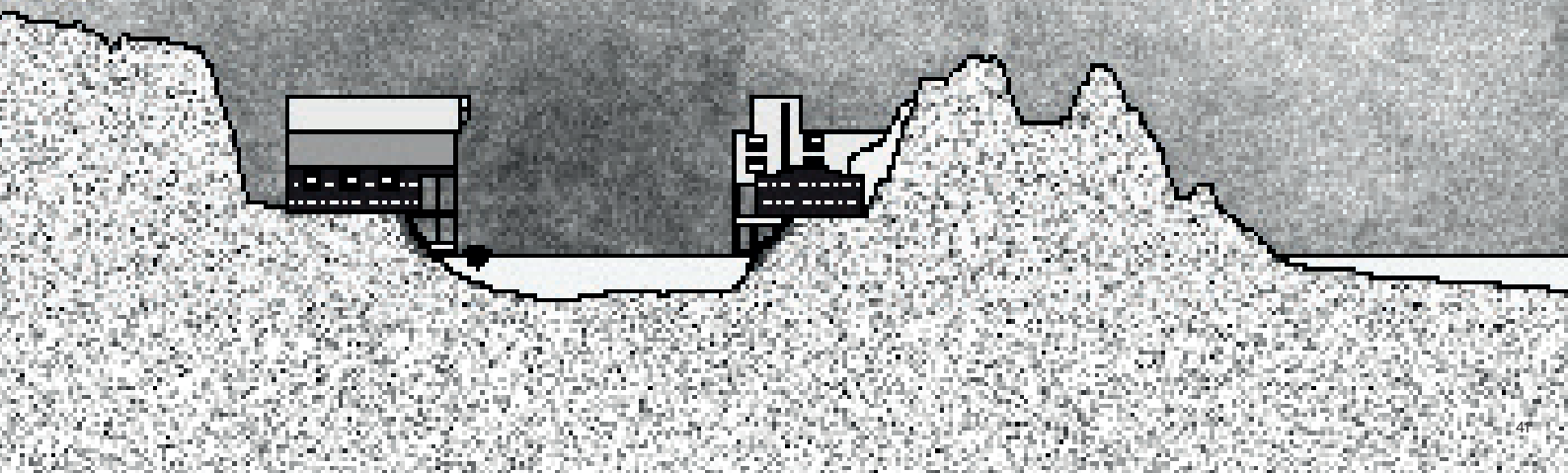




**Nyksund** ligger helt på yttersida av Norges tredje største øy; Langøya hvor to små øyer strekker seg ut i havgapet. Tettstedet ligger i enden av en grusvei som er svært utsatt for ras og er en 15 minutters kjøretur fra Myre.

Som nevnt før er plasseringen av stedet strategisk i forhold til fiske som skjer rett utenfor Vesterålen i Vesterålsbanken. Vesterålsbanken ligger 16-20 nautiske mil utenfor Vesterålen hvor det skjer en fall ned til kontinentalsokkelen hvor fisker migrerer forbi norskekysten

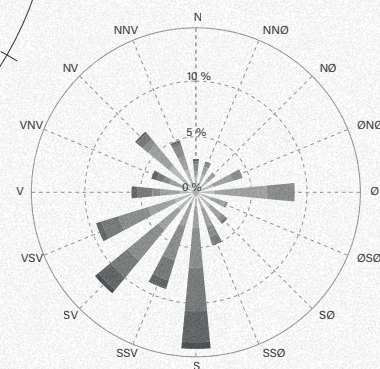
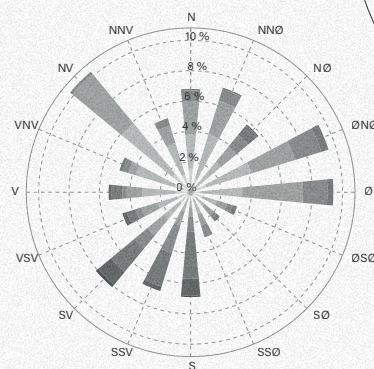
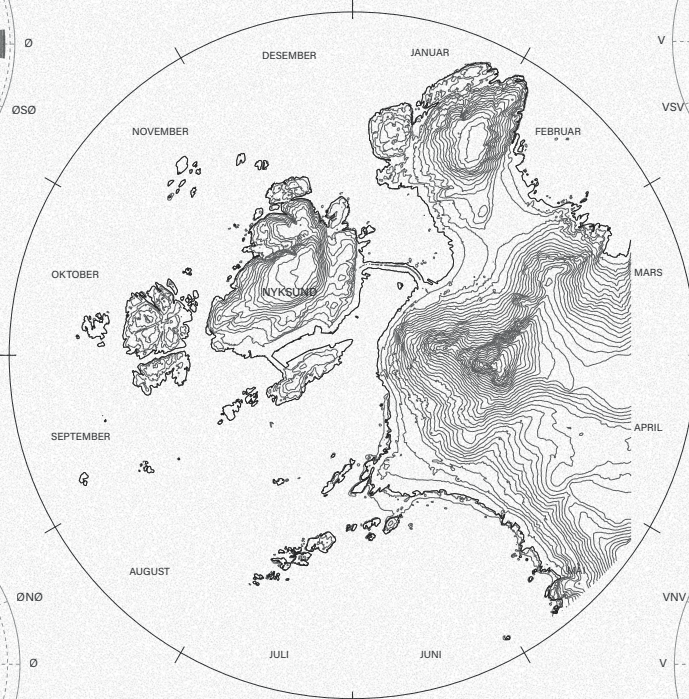
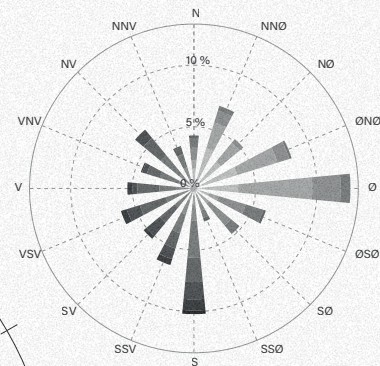
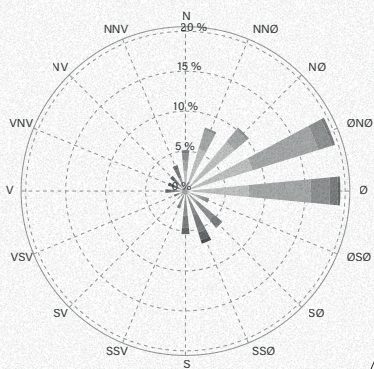
(Vesterålsbanken, 2023). Dette var det viktigste grunnlaget for plasseringen av Nyksund. I moderniseringen av infrastruktur ble plasseringen svært kronglete for tilrettelegging av nødvendige infrastrukturelle elementer som kloakk, vei og strøm. Den bratte fjellveggen som veien ligger langs, er utsatt for ras og det drives rassikring langs hele den 9km veien. Selv i dag har ikke Nyksund kloakk som er knyttet til Myre, så all kloakk går ut via rør i havet. Nyksund har god tilgang på strøm, og har en telefon mast på toppen av Nyksundøya.



## VINDREGISTREINGER; STYRKE OG RETTNINGER

Dette diagrammet viser vindretninger og vindstyrker i forhold til årstidene. Vindrosene er hentet fra metrologisk stasjon i Bø som er 15 km unna i luftlinje fra Nyksund men viser en overordnet rettningslogikk og fart på vinden. Nyksund og Bø har fellestrekk med at begge ligger åpent ut mot norskehavet men vil bli noen feilmarginer ettersom Nyksund har en annen mikrotopografi.





- |                             |                              |
|-----------------------------|------------------------------|
| Flau vind (0,3-1,5 m/s)     | Svak vind (1,6-3,3 m/s)      |
| Lett bris (3,4-5,4 m/s)     | Laber bris (5,5-7,9 m/s)     |
| Frisk bris (8,0-10,7 m/s)   | Liten kuling (10,8-13,8 m/s) |
| Stiv kuling (13,9-17,1 m/s) | Sterk kuling (17,2-20,7 m/s) |
| Liten storm (20,8-24,4 m/s) |                              |



**Værforandringene kommer fort ute i havgapet,** gjennom en dag skjer det flere værforandringer som skaper dynamikk i hvordan man opplever plassen, man ser været komme i horisonten og de som bor her kjenner gjerne igjen varslene om man burde søke ly eller gå ut i finværsloppen.

På dager med mye vind, som er oftere enn ikke, skjer disse mye hyppigere.

På en værhard plass som Nyksund må man vedlikeholde bygg og bygningstrukturer hvis ikke forvitrer de og forfaller over tid, spesielt bygningstuktuer som er utsatt for bølgene som kommer inn. Det har vært flere tilfeller hvor man har fyllt igjen moloer og fyllinger etter de har delevis blitt tatt av havet.

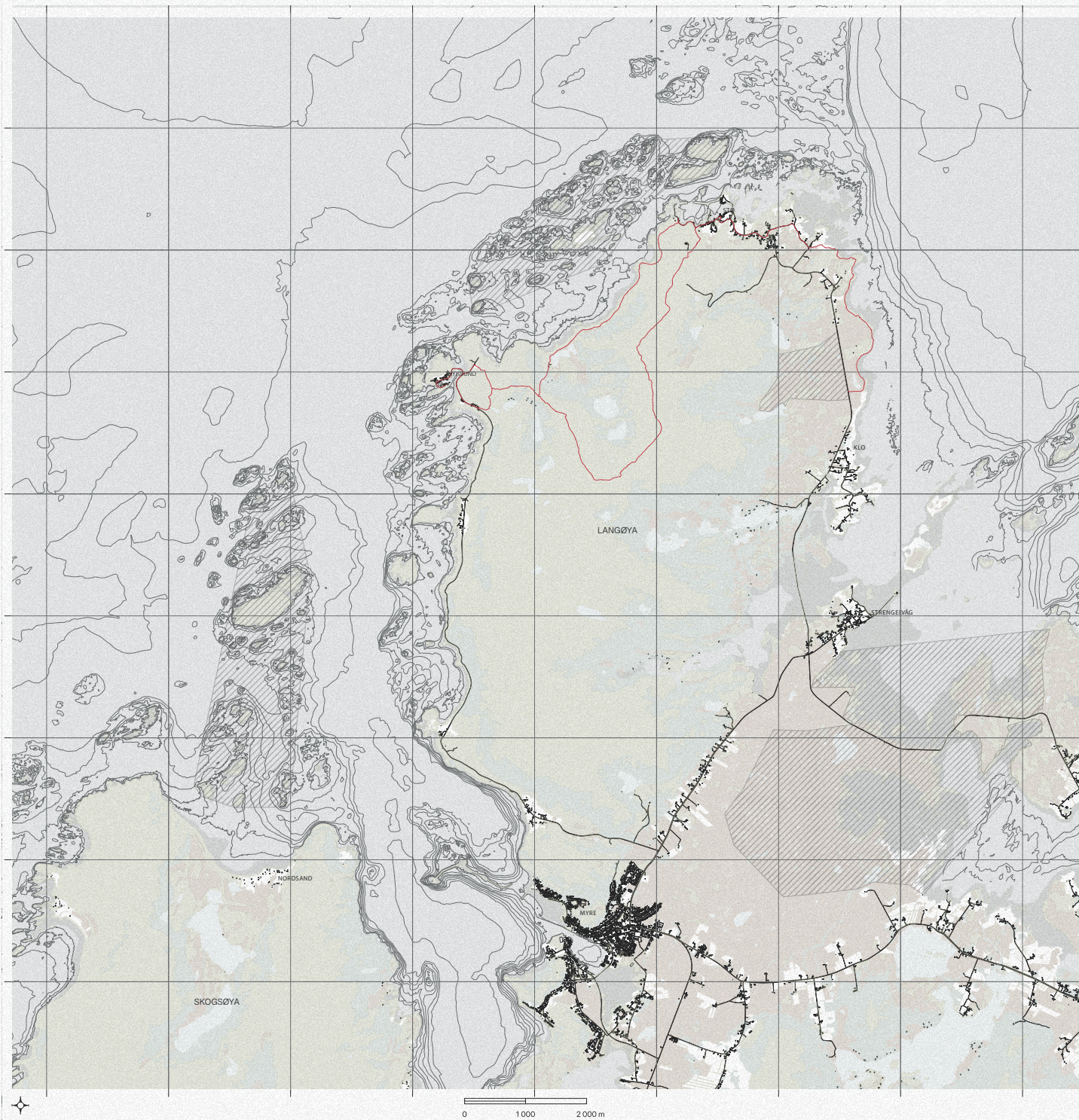


Dønninger like høye som skjæret på 10 meter  
Eget foto: februar 2023



Foto tatt av samme bygning tatt med 12 timers mellomrom  
Eget foto: februar 2023







## KARTLAGTE NATURTYPER OG REKREASJON PÅ LAND

Kartet vier mindre tettsteder i deler av Øksnes kommune, registrerte naturtyper og naturreservater, samt dronningruta som går mellom Stø og Nyksund, som er den eneste kartlagte turstien i området.

- Dronningruta
- Ferskvann
- Myr
- Skog
- Åpen fastmark
- ☒ Naturvernsområder

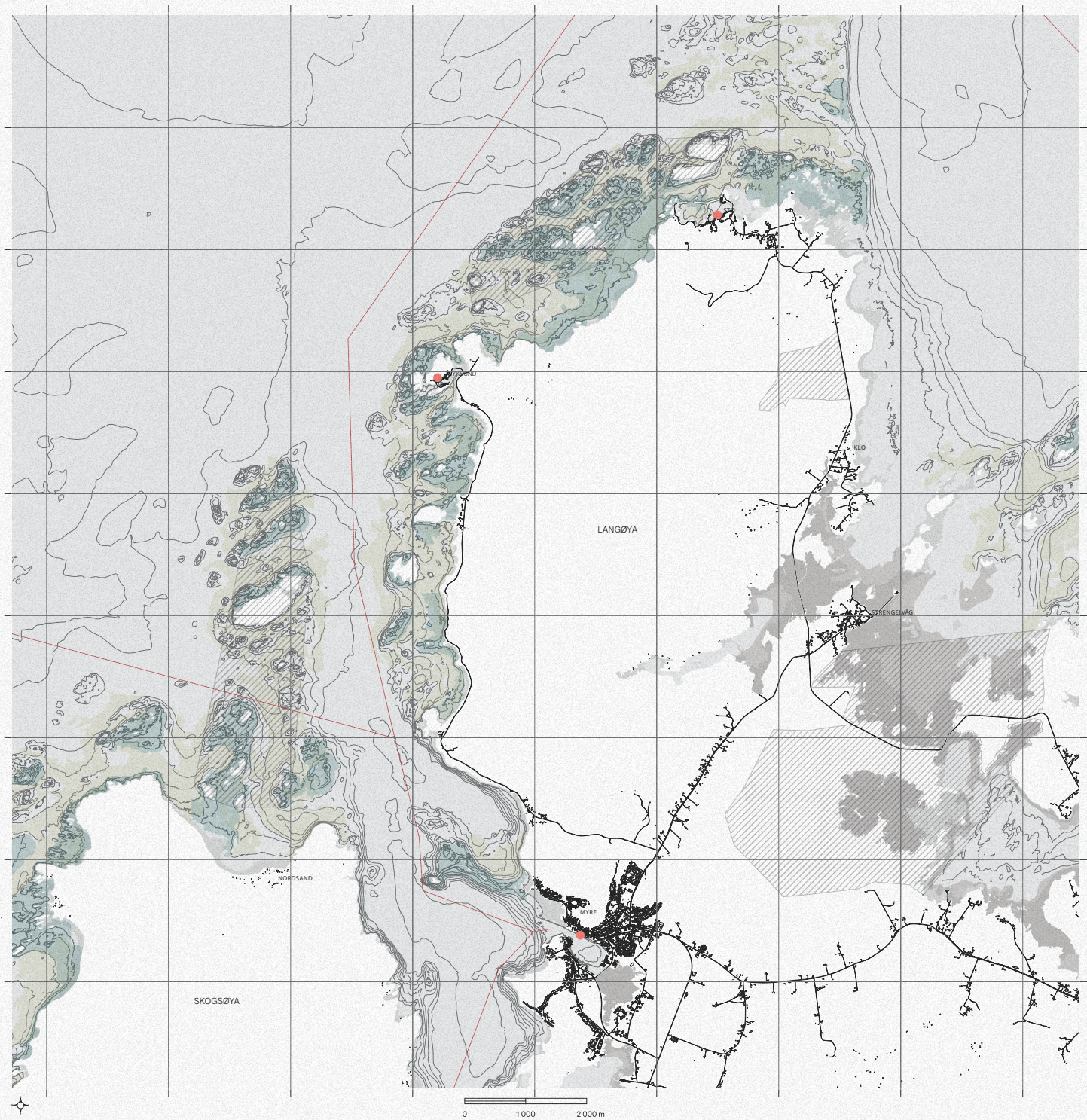


**Dronningruta** er en tursti på 15km som går mellom Stø og Nyksund hvor man kan starte i begge ender. Denne turstien er oppkalt etter Dronning Sonja da hun gikk turen i 1994. Den populære turen trekker til seg mange besøkende i året, i 2018 var det ca. 20.000 som gikk turen, og var også en del av "Monsen minutt for minutt" samme år. Denne stien gjør at det er mange som besøker Nyksund i løpet av sommermånedene samt teller i området rundt Nyksund.

En annen viktig rekreasjonsaktivitet som skjer i Vesterålen og Lofoten er sykkelturisme, hvor folk sykkler ut til Nyksund for å telte eller overnatte på respektive overnattingssteder på plassen.









## KARTLAGTE NATURTYPER OG REKREASJON I HAV

Kartet vier mindre tettsteder i deler av Øksnes kommune, registrerte naturtyper i hav og naturreservater, samt punkter for utfart av båter som tilbyr turer for privatpersoner for enten; fiske eller guidede turer for å se landskapet og dyrelivet langs kysten.

- Båtruter
- Utfartsteder for båtturer
- Større tangskogforekomster
- Skjellsand forekomster
- Bløtbunnsområder i strandsonen
- ☒ Naturvernsområder



**En viktig del av turistnæringen i Øksnes er tilbud av aktiviteter som opplevelser på havet.** Disse båtturene som bil tilbudt i Myre, Nyksund og Stø har forskjellige mål ved å komme seg ut på sjøen. Flere aktører tilbyr turer for å se fugler, hvaler og andre sjøpattedyr og andre tilbyr fisketurer.

I Nyksund er det nesten daglige avganger for sightseeing i naturreservatene mellom Nyksund og Stø. Men det er også aktører som tilbyr fisketurer med eget filletkurs og har et eget bygg i Nyksund til dette. Tidligere har også Hurtigruten hatt tilbud om dagstur inn til Nyskund med ribb, for å oppleve det gamle fiskeværret.



Sjøblomsten er båten som tar med turister ut på dagsturer med fiske.  
Eget foto fra Nyksund okt. 2023.



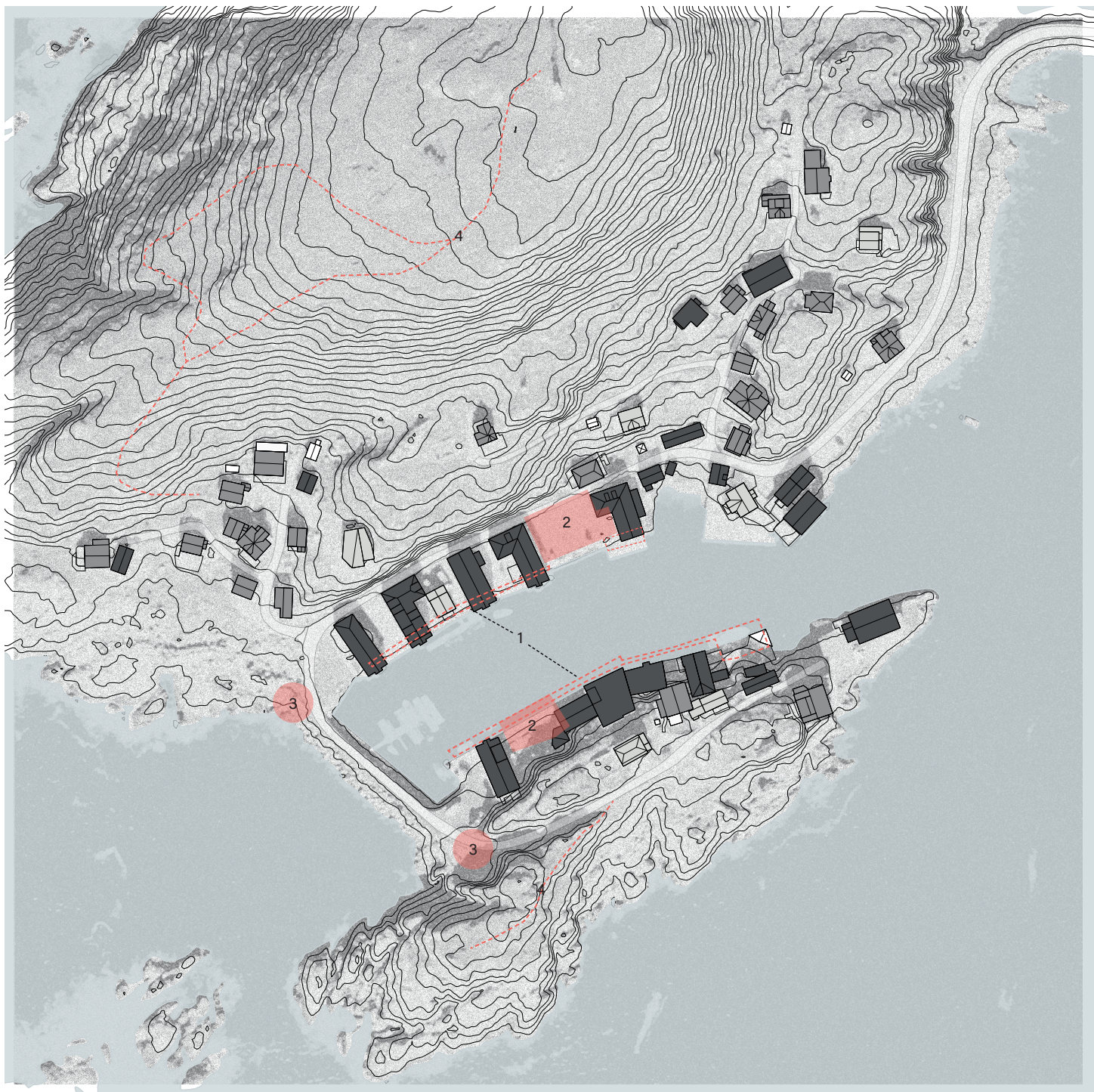
Fritidsbebyggelse (tilleggsbygg) ○

Fritidsbebyggelse ○

Bolig ●

Næring/Kontor/Hotell ●





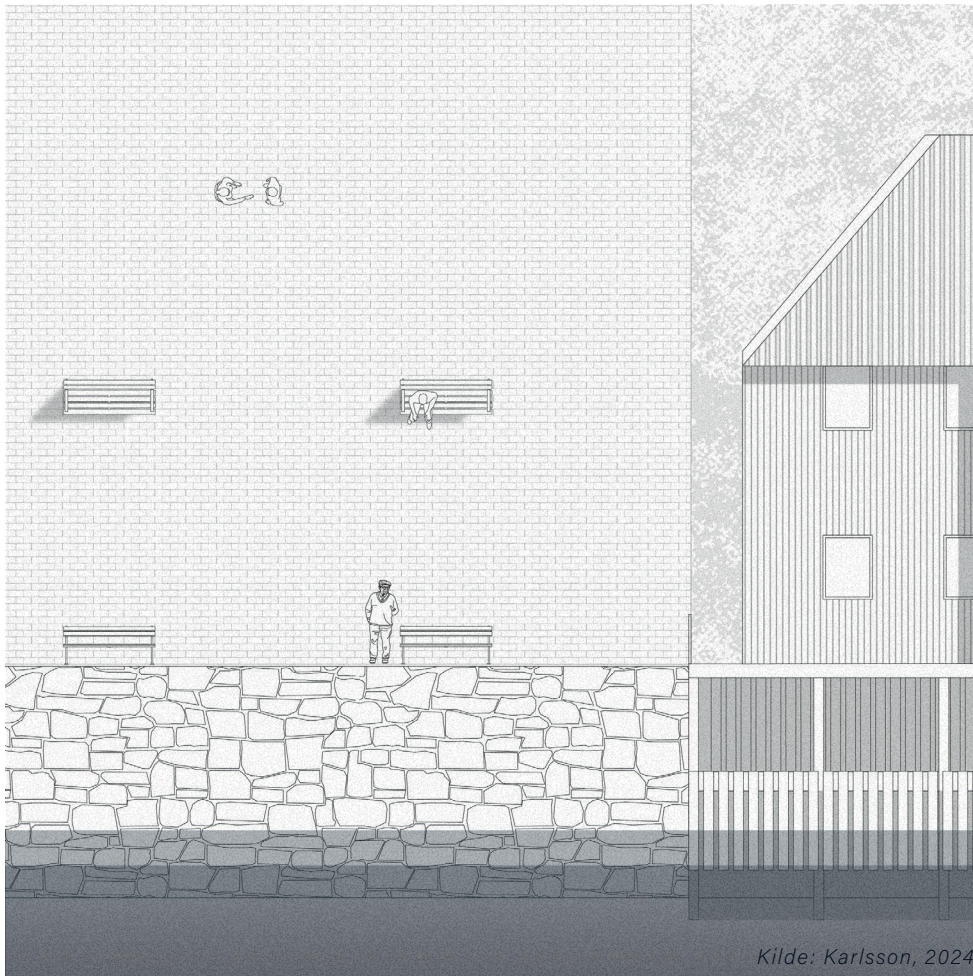




Snitt 1-100: bryggekonstruksjon

### 1 - BRYGGER/KAI

Bryggene i Nyksund gjør plassen spesiell i forhold til mange andre fiskevær i Norge. Disse bryggene går over to etasjer for å kunne komme seg ned til båtene i en havn hvor bygningene står høyere over vannet på grunnfjellsplatået, selv da det er høvann blir ikke den laveste bryggen dekket av vann. I dag restaureres bryggene og på Ungsmaløya, så bryggene nærmest vannet er fjernet. Disse bryggene gjør det mulig å nesten gå rundt hele «sundet», gjennom dette skaper vannet et fellesrom mellom byggene.



Kilde: Karlsson, 2024

Snitt og plan 1-100: torget på Nyksundøya

## 2 - TORG

Det er to plasser i Nyksund som jeg vil kategorisere som torg. Det første torget er den tidligere parkeringsplassen som ligger på Nyksundøya. Her er det nylig lagt brostein via dugnad av innbyggerne, og har en kunst installasjon som i form av en lyktestolpe. Nyksundekspedisjonen (overnattingsplass og restaurant/kafe) har uteservering her på sommerhalvåret. Det har også blitt satt opp benker og blomsterkasser for å unngå at folk parkerer på torget.

Den andre åpne plassen som jeg kategoriserer som torg ligger på Ungsmaløya og er et område med en scene. Denne plassen er ikke like mye brukt lenger.





Foto: Bålplassen i Nyksund 2023. eget foto

### 3 - UTEPLASSER (GRILLING OG OPPHOLD)

Det er tre fellesrom utenom torgene og bryggene. Det første ligger på Ungsmaløya og er en kommunal tomt hvor lokale har satt opp grillplass med benker, bålpanne og det er mulig å kjøpe ved.

Det andre rommet ligger rett ovenfor bålplassen og er en gapahuk bygget av NTNU studenter i 2021. Dette er et utsiktspunkt som ser utover Atlanteren mot Lofoten, hvor man kan sitte inne.

Siste fellesrommet er to benker på Nyksundøya rett før moloen. Benkene er satt på en betong plattform og ser ut mot Atlanteren og Lofoten.





Foto: stiene i Nyksund 2023. eget foto

#### 4 - STIER

Siste uterommet jeg ønsker å nevne er stiene som går over øya der man ikke kunne bygge hus eller vei. Viktigste å nevne her er stien som går opp bak husene på vestsiden opp mot toppen av Nyksundøya (70 moh).







**BIBLOGRAFI**

Schofield, J., & Szymanski, R. (2016). Local heritage, global context. <https://doi.org/10.4324/9781315250304>

Karlsson, F.S (2023). Forvitring, Forandring

Vesterålsbankene. (2023, January 25) hentet 07.11.23. Store Norske Leksikon. <https://snl.no/Vesterålsbankene>

Dronningruta (2023, oktober 17) hentet 08.11.23. wikipedia. <https://no.wikipedia.org/wiki/Dronningruta>

**KILDELISTE**

Norsk fiskerihistorie. (2023, 4 januar) hentet 06.11.23. Store Norske Leksikon. [https://snl.no/norsk\\_fiskerihistorie](https://snl.no/norsk_fiskerihistorie)

Fiskevær. (2018, 20 april) hentet 06.11.23. Store Norske Leksikon. <https://snl.no/fiskevær>

Øyfjordvær. (2023, 10 oktober) hentet 06.11.23. Wikipedia. <https://no.wikipedia.org/wiki/Øyfjordvær>

Hamningberg. (2023, 28 juni) hentet 06.11.23. Hamningberg overlevde krigen og tapte freden - Nord-Norge. <https://nordnorge.com/?artikler=hamningberg-overlevde-krigen-og-tapte-freden>

Nyksund. (2023, 18 juni) hentet 06.11.23. Store Norske Leksikon. <https://snl.no/Nyksund>

Erosjon. (2022, 1 desember.) hentet 06.11.23. Store Norske Leksikon. <https://snl.no/erosjon>

Omstilling. (2023, 8 august) hentet 06.11.23. Store Norske Leksikon. <https://snl.no/omstilling>

Sentralisering. (2020, 15 mai) hentet 06.11.23. Wikipedia. <https://no.wikipedia.org/wiki/Sentralisering>

Masseturisme. (2022, oktober 13) hentet 06.11.23. Wikipedia. <https://nn.wikipedia.org/wiki/Masseturisme>

Fjernarbeid. (2020, november 11) hentet 06.11.23. Store Norske Leksikon. <https://snl.no/fjernarbeid>

Globalisering. (2022, mai 23.) hentet 06.11.23. Store Norske Leksikon. <https://snl.no/globalisering>





MINIBANKEN

GARMIN







