

Å råde eller ei?

-

Holdninger til allemannsretten, vern og forvaltningsnivå blant tilreisende og lokale i fire norske verneområder



Eivind Høstmark Borge

NAB-3900 Mastergradsoppgave i Arktisk naturbruk og landbruk

Mai 2011

Å råde eller ei?

-

Holdninger til allemannsretten, vern og forvaltningsnivå blant tilreisende og lokale i fire norske verneområder

Eivind Høstmark Borge

NAB-3900 Mastergradsoppgave i Arktisk naturbruk og landbruk

Mai 2011

FORORD

Det er mange som har gitt av seg selv gjennom arbeidet med denne oppgaven. Jeg er dypt takknemlig til alle som har bidratt.

Først og fremst vil jeg rette min takknemlighet til min veileder, Vera Hausner. Tusen takk for at du lot meg få muligheten til å ta del i dette spennende prosjektet de siste to og et halv år. Det har vært en meget givende prosess. Du har rettleidet med stor faglig innsikt, imponerende engasjement og alltid tatt deg tid.

Tusen takk til Ellen Kathrine Bludd for god støtte og inspirasjon som biveileder den første halvdel av prosjektet, samt for gjennomlesning og rettleiding.

En stor takk til rettes til Kazuhisa Kuba, Leif Einar Støvern og Heli Routti for verdifull hjelp under feltarbeidet sommeren 2009. I denne sammenheng ønsker jeg særskilt å trekke fram min bror, Torbjørn Høstmark Borge, som utførte tre uker feltarbeid i mitt fravær da jeg ble far. Dette setter jeg umåtelig stor pris på. Takk.

Takk til Jostein Jerkø, Iris Jæger og Narve Stubbraaten Johansen for hjelp ved utsending av spørreskjemaer sommer 2010. Og en ekstra varm takk til Juliane Büttner som brettet på seg senebetennelse gjennom 1009 x 2 spørreskjema som måtte klargjøres.

Tusen takk til Tino Schott for gjennomlesning og nyttige innspill.

Anders, Laffen og Charlotte har gjort dagene på kontoren til en fryd. Takk.

Jeg ønsker også å rette en stor takk til mine foreldre for uvurderlig støtte og gode råd.

Og, Jule og Johanna, dere har utgjort den største forskjellen. Dere har jeg alt å takke.

Tromsø, mai 2011

Eivind Høstmark Borge

SAMMENDRAG

Gjennom de siste 20-30 år har det vært en desentraliseringstrend i forvaltningen av verneområder med mål om økt deltagelse og større bruk av lokal kunnskap. Trass gode intensjoner har desentraliseringsforsøkene hatt blandet suksess, blant annet grunnet et forenklet syn på lokalsamfunnet som en homogen enhet. For å belyse dette ble det i 2009 og 2010 gjennomført to spørreundersøkelser i fire norske verneområder, med hensikt å undersøke tilknytning til området samt holdninger til allemannsretten, vern og forvaltningsnivå blant tilreisende (N=88), lokale uten rettigheter (N=161) og lokale med rettigheter (N=97). Graden av tilknytning og støtten til allemannsretten var generelt stor blant gruppene, men rettighetshaverne skilte seg ut ved å være sterkest tilknyttet området, samt mer skeptisk til allemannsretten. Lokale ønsket større rettigheter til bruk enn tilreisende. Tilreisende var svært positive til vern, mens lokalbefolkningen viste større variasjon, med rettighetshaverne som mest negative. Nasjonale miljømyndigheter ble hovedsakelig støttet av tilreisende grunnet objektivitet og frykt for kortsiktige økonomiske interesser blant lokalbefolkningen. Lokale, særlig rettighetshaverne, sluttet opp om lokale miljømyndigheter grunnet lokal kunnskap og tradisjon. At lokalbefolkningen generelt var mer skeptisk til vern og nasjonal forvaltning viser en utpreget råderettsfølelse. Det var imidlertid stor heterogenitet i holdningene, særlig blant de lokale, som bør tas hensyn til ved desentralisering.

ABSTRACT

During the last 20-30 years there has been a trend towards decentralization in the management of protected areas aiming at higher participation and use of local knowledge. Despite good intentions, these attempts have had mixed success, also due to a simplified view on local communities as homogeneous units. Two surveys were carried out in 2009 and 2010 among visitors (N=88), local residents without rights (N=161) and local residents with commercial or property rights (N=97) in four Norwegian protected areas, with the objective to investigate place attachment and attitudes toward the public right of access, conservation and governance level. Place attachment and support for the public right of access were generally high, but the local residents with rights were most strongly attached and more skeptical to the public right of access. Local residents wanted more user rights than visitors. Visitors were positive towards conservation, while local residents were more divided, the residents with rights being most negative. National governance was mainly supported by visitors with arguments of objectivity and the fear of local residents' short-term economic interests. Local residents, especially those with rights, supported local governance due to local knowledge and tradition. The fact that the local residents were more skeptical towards conservation and national governance shows a pronounced will to govern. However, especially the local communities displayed large internal heterogeneity, which must be taken into consideration in decentralization.

INNHOOLD

1	INTRODUKSJON	1
2	METODE	4
2.1	Studieområde	4
2.2	Datainnsamling	6
2.2.1	Datainnsamling 2009	6
2.2.2	Datainnsamling 2010	8
2.3	Spørreskjemaet	9
2.4	Dataanalyser	10
2.4.1	Sammenligning av tilreisende og lokale med og uten rettigheter	10
2.4.2	Modellseleksjon	11
2.4.3	Begrunnelse av forvaltningsnivå	12
3	RESULTAT	13
3.1	Grad av tilknytning	15
3.2	Holdninger til allemannsretten	16
3.3	Holdninger til vern	18
3.4	Holdninger til forvaltningsnivå	19
3.4.1	Begrunnelse av forvaltningsnivå	22
4	DISKUSJON	24
4.1	Grad av tilknytning	24
4.2	Holdninger til allemannsretten	25
4.3	Holdninger til vern	26
4.4	Holdninger til forvaltningsnivå	27
4.4.1	Begrunnelse av forvaltningsnivå	28
4.5	Sammenfattende diskusjon	29
5	KONKLUSJON OG FORVALTNINGSIMPLIKASJONER	32
6	REFERANSER	34
A	Fullstendige AIC tabeller	40
B	Koeffisienter for beste modell	44
C	Utvidet begrunnelse av forvaltningsnivå	46
D	Eksempel på spørreskjema	48

1 INTRODUKSJON

”Forvaltningen bør desentraliseres til det laveste egnede nivå”, heter det i et annekst til Konvensjonen om biologisk mangfold (UNEP 1998). Sitatet kalles for nærhetsprinsippet og er en grunnstein i en internasjonal trend for desentralisering av forvaltningsnivå, også innenfor naturressurs- og verneområdeforvaltning (Borgerhoff Mulder og Coppolillo 2005). Desentralisering er basert på antagelsen om at en i lokalsamfunnet har større kunnskap om dynamikken i naturressursene og at de har en større drivkraft til å ta godt vare på disse da de er avhengige av dem (Ostrom 1990). De ønskede virkningene av desentralisering er mange: sterkere ansvarsfølelse, økt deltagelse og større bruk av lokal kunnskap (UNEP 1998), samt mer effektiv forvaltning, økonomisk vekst i lokalsamfunnet og reduserte konflikter (Hutton et al. 2005). Andre gevinster retter seg mot økt sysselsetting, bedre infrastruktur samt indirekte goder som økt stolthet og identitet i lokalsamfunnet (Shackleton et al. 2002).

Tradisjonelt sett – også internasjonalt – har staten vært den naturlige og overordnede myndighet angående forvaltning av verneområder (Borgerhoff Mulder og Coppolillo 2005). Gjennom de siste 20-30 år har trenden derimot vært desentralisering av forvaltningsnivået, men trass gode intensjoner har desentraliseringsforsøkene hatt en blandet suksess (Ribot 2002; Berkes 2010). Et nylig studium av desentraliseringslitteraturen konkluderer med at de fleste forsøk har feilet i å oppnå sine målsettinger (Berkes 2010), og det er påvist store sprik mellom teori og hvordan desentralisering virker i praksis (Colfer og Capistrano 2005). Årsakene er blant annet vanskeligheter med å harmonisere sosioøkonomisk utvikling, vern av biodiversitet og bærekraftig bruk av naturressurser (Kellert et al. 2000). Andre grunner er mangel på tiltro, definerte rammer og kompetanse i lokalsamfunnet (Child og Lyman 2005), samt at sentrale myndigheter og lokal elite ofte undergraver desentraliseringsreformer (Ribot et al. 2006). En annen viktig årsak er at tilnærmingen har vært basert på forenklinger (Li 2002) og at heterogeniteten i lokalsamfunnet har blitt maskert. Agrawal (1999) konkluderer i sin sammenfatning av litteratur på bygdebasert forvaltning at det er en utbredt oppfatning å se på bygdesamfunnet som en liten romlig enhet med en homogen sosial struktur og delte normer. Også andre forskere påpeker forenklingene ved å anta at lokalsamfunnet deler de samme mål og verdier (Western og Wright 1994; Brosius et al. 1998; Barrett et al. 2001), og Halfacree (1993) skriver at forskjellene mellom bygd og by, tradisjonell og moderne ikke lenger er så tydelige.

Heterogenitet i holdninger til forvaltningsspørsmål kan ha mange forklaringer. To faktorer som har blitt fremmet som viktige er grad av tilknytning og rettigheter. Tilknytning kan sees på som et bånd til det fysiske miljøet (Low og Altman 1992), og Williams og Patterson (1996) beskriver det som et fenomen hvor ressursbrukeren blir emosjonelt knyttet til et sted gjennom lengre bruk av området. Backlund og Williams (2003) analyserte ti studier som omhandlet sammenhengen mellom tilknytning og tidligere erfaringer fra stedet og fant svake til moderate positive korrelasjoner mellom disse to faktorene. En kan da forvente at lokale som bor nært et verneområde oppholder seg der hyppigere enn tilreisende, og derfor utvikler en sterkere tilknytning til stedet. Spesielt vil dette gjelde de med rettigheter da de i enda større grad benytter området. Tilknytningen kan gi tilløp til sterkere råderettsfølelse og gi utslag i mer negative holdninger til allemannsrett, vern og nasjonal miljøforvaltning. Grad av tilknytning har tidligere vist seg å ha effekt på miljøholdninger som hvor sensitive en er til steds spesifikke påvirkninger (Williams et al. 1992), endringer i miljø (Kaltenborn 1998; Vorkinn og Riese 2001) og motivasjon for å engasjere seg i forvaltningen (Lokocz et al. 2011). Tidligere forskning viser også at lokale som er med på økonomiske aktiviteter ofte er mer negative til vern enn andre lokale (Bonaiuto et al. 2002), noe som kommer av frykt for redusert tilgang og restriksjoner (Brechtin 2003).

Norge er særlig interessant for å undersøke holdninger til forvaltningsspørsmål grunnet allemannsretten og forsøk med desentralisering av forvaltningsansvaret til kommunen, samt at de fleste andre studier i forhold til desentralisering er gjort i u-land (Larson og Soto 2008). Den norske allemannsretten er en del av kulturarven, regulert gjennom Friluftsløven (1957), og gir rett til fri ferdsel og opphold i utmark, samt til plukking av sopp og bær, så sant at den frie ferdselen foregår hensynsfullt uten ulempe for grunneier eller andre brukere (Hammitt et al. 1992; Kaltenborn et al. 2001). I Norge gjelder allemannsretten også i verneområder, og innebærer at både tilreisende og lokale kan nyte godt av naturen også der, på skånsomt vis. Lokalbefolkningen, og spesielt de med rettigheter, kan føle at de “eier” nærområdet eller at de har større rett til å bruke og bestemme over forvaltningen av området grunnet nærheten til det. En følelse av “eierrett” i naturområder kan ifølge Brox (2001) også oppstå blant tilreisende da selve rekreasjonsverdien er en allemannseie. Likevel vil tilreisende være mer avhengige av allemannsretten i større grad for å kunne bevege seg fritt, også i privat terreng.

Den internasjonale trenden om lokal involvering i naturvern uttrykkes særegent i Norge gjennom desentralisering av forvaltningsansvaret til kommunene (DN 2008b; Sandström et al.

2008). Å integrere kommunen i miljø- og naturvernpolitikk har vært en langsiktig politikk fra statens side (Hovik og Reitan 2004) som strekker seg tilbake til forsøket ”Miljøvern i kommunene” som ble innført rundt 1990 (Aall et al. 2001), samt at det i 1996 også ble avgjort at forvaltning av store verneområder skulle prøves ut lokalt (Innst.O.nr.64 1995-96). Først på begynnelsen av 2000-tallet ble denne lokale forvaltningen av verneområder satt ut i livet, men da med ulike forvaltningsmodeller for hvert område for å høste mest mulig erfaring (Svartstad et al. 2003; Skjeggedal og Aasetre 2005; Falleth og Hovik 2008). Forsøkene har omfattet omtrent 10 % av Norges verneområder, men har i likhet med de fleste internasjonale desentraliseringsforsøk hatt blandet suksess (DN 2008a; Falleth og Hovik 2008). Likevel satses det videre på økt lokal forvaltning i Norge da en ny forvaltningsmodell for nasjonalparker og andre store verneområder nylig er vedtatt (DN 2008a; Prop.1 2009-2010).

I lys av det økte fokuset, både nasjonalt og internasjonalt, på desentralisering i forvaltningsspørsmål ønsket jeg med denne oppgaven å se på holdningsforskjeller til allemannsretten, vern og forvaltningsnivå mellom tilreisende og lokale med og uten rettigheter i fire norske verneområder.

Mer spesifikt ønsket jeg å undersøke om de tre gruppene:

tilreisende,
lokale uten rettigheter og
lokale med rettigheter,

skilte seg fra hverandre ved henholdsvis å være:

mindre tilknyttet området (H1),
mer positive til allemannsretten (H2),
mer positive til vern (H3) og
mer positive til nasjonal forvaltning av verneområder (H4).

Jeg analyserte om holdningene var mest avhengige av om en var lokal versus tilreisende eller hadde rettigheter eller ei, samt å legge vekt på hvilke begrunnelser de tre gruppene benyttet for å støtte opp om nasjonale eller lokale miljømyndigheter.

2 METODE

2.1 Studieområde

Dette studiet var en del av prosjektet *MAP* (Management effectiveness of Alpine Protected areas) på Universitetet i Tromsø. *MAP* hadde til hensikt å undersøke verneformål og menneskelig bruk i norske, alpine verneområder. 12 verneområder ble valgt ut til *MAP* med følgende kriterier: de måtte være alpine, etablert før 2003 og ha en forvaltningsplan (se (Kuba 2010) for nærmere informasjon).

Av prosjekt *MAPs* 12 verneområder ble fire områder valgt ut for nærmere holdningsstudier. For å få et variert utvalg var kontrast i bruk ønskelig. Dette ble gjort ved å se på hvilke av parkene som var mest preget av lokal bruk og hvilke som var mest preget av tilreisende. Som et forenklet mål på dette definerte vi de verneområdene med færrest turisthytter per areal som preget av lokale og de med flest turisthytter per areal som preget av tilreisende. Dersom to verneområder skåret relativt likt ble antall hus rundt verneområdet telt manuelt ved hjelp av kartprogrammet Arealis (<http://www.ngu.no/kart/arealis/>). Verneområdet med flest hus ble kategorisert som mest lokalt preget.

Setesdal Vesthei Ryfylkeheiene landskapsvernområde (SVR) og Stølsheimen landskapsvernområde ble valgt da de henholdsvis hadde høyest tetthet av turisthytter per areal (Tabell 1). Forollhogna nasjonalpark skåret lavest på antall hytter per areal og ble dermed inkludert. Verneområdet som endte med nest lavest antall hytter per areal var Møsvatn Austfjell Landskapsvernområde, tett etterfulgt av Vormedalsheia landskapsvernområde. Da disse verneområdene kom relativt likt ut og Vormedalsheia hadde større lokal bosetning i nærheten av verneområdegrensen, ble Vormedalsheia valgt som det fjerde verneområdet. De fire verneområdene er å finne i Figur 1.

I prosjekt *MAP* ble antall innganger (markert på kart) som hadde en tilgjengelig vei innenfor 5 km fra verneområdegrensen med en korresponderende sti inn i verneområdet, telt i de ulike verneområdene ved hjelp av offisielle kart. Av disse inngangspartiene ble en til fem innganger, avhengig av verneområdestørrelsen, tilfeldig valgt som utgangspunkt for undersøkelsene. Av de fire verneområdene som inngår i denne studien hadde de små

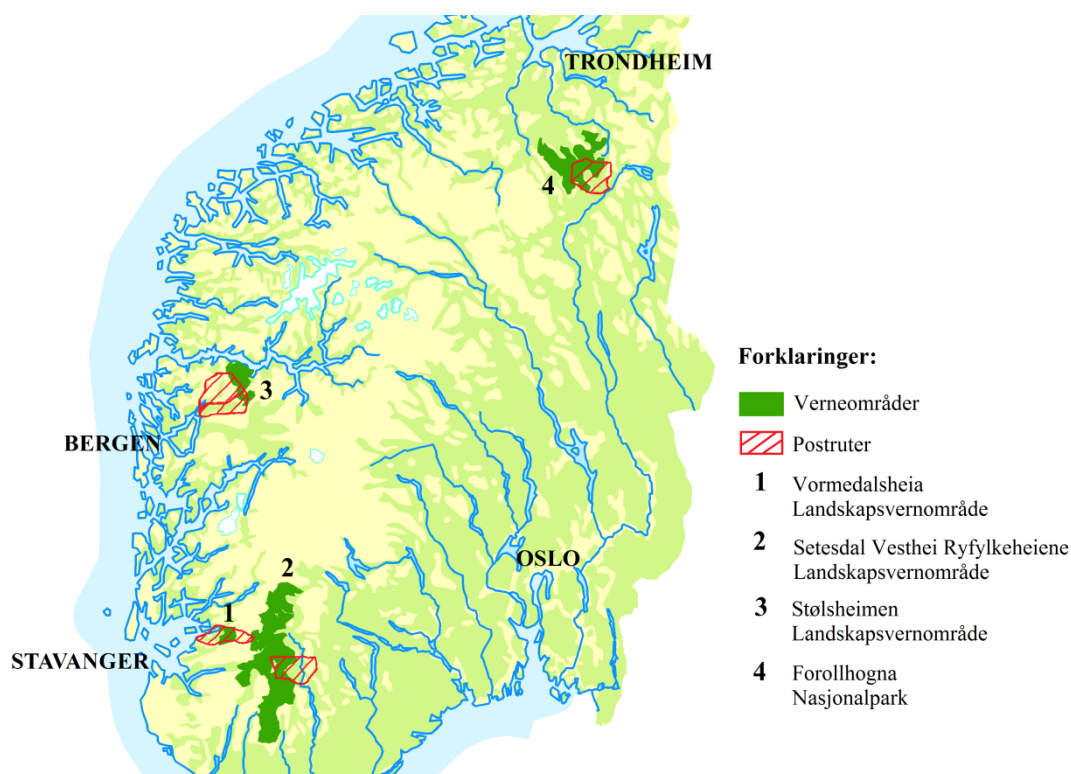
verneområdene, Vormedalsheia og Stølsheimen, en studieinngang hver mens de større, Forollhogna og SVR, begge hadde tre (Tabell 1).

I tillegg til variasjoner i bruk representerer de fire verneområdene tre ulike nivå på Verdens naturvernunion (IUCN) sin rangering av vernekategorier (IUCN 2010). Forollhogna er vernet som nasjonalpark (IUCN nivå to) med hensikt å bevare et stort urørt fjellområde med Norges mest produktive villreinstamme. SVR er et landskapsvernområde med dyrelivsfredning, nivå fire, da formålet er å ta vare på leveområdet til verdens sørligste villreinstamme. Stølsheimen og Vormedalsheia er begge på nivå fem, landskapsvernområder, og har til hensikt å ta vare på vakre landskap fra fjord til fjell. Landskapsvernkategoriene skal i praksis tillate mer menneskelig bruk enn nivå to, nasjonalpark.

Verneområdene representerer også ulike forvaltningsregimer da SVR og Forollhogna har vært gjenstand for desentraliseringsforsøk med lokal forvaltning. I SVR fikk hver av de åtte berørte kommunene forvaltningsansvaret for sin del av verneområdet, med samarbeid gjennom et politisk interkommunalt styre (Falleth og Hovik 2006). I Forollhogna ble en relativt lik forvaltningsmodell utprøvd med forvaltningsansvaret fordelt mellom kommunene, et interkommunalt politisk rådgivende organ og et interkommunalt administrativt fagutvalg (Skjeggedal 2008). Vormedalsheia har inntil nylig vært forvaltet av Hjelmeland kommune, men er nå innlemmet i forvaltningen av SVR. Stølsheimen representerer et mer tradisjonelt forvaltningsregime da fylkesmannen har hovedansvaret. Til sammen utgjør de fire utvalgte områdene et bredt utvalg av Norges verneområder med variasjon i både bruk, verneformål og forvaltningsnivå.

Tabell 1 Oversikt over de fire undersøkte verneområdene (LVO=Landskapsvernområde, LVOD=Landskapsvernområde med dyrelivsfredning, NP=Nasjonalpark)

Verneområde	Type	IUCN kategori	Størrelse (km ²)	# turist-hytter	# innganger	# studie-innganger 2009	# postruter undersøkt 2010
Vormedalsheia	LVO	5	120	1	4	1	1
SVR	LVOD	4	2345	19	19	3	1
Stølsheimen	LVO	5	377	6	12	1	2
Forollhogna	NP	2	1062	0	23	3	1



Figur 1 Kart over de fire verneområdene som inngikk i studien, samt de fem tilhørende postrutene som ble benyttet for å hente informasjon fra lokalbefolkningen gjennom en postal spørreundersøkelse sommeren 2010.

2.2 Datainnsamling

Studiet er basert på to separate spørreundersøkelser som fant sted somrene 2009 og 2010. Den første samlet informasjon fra de tilreisende gjennom ulike metoder i verneområdene, mens den andre rettet seg mot lokale gjennom en postal spørreundersøkelse.

2.2.1 Datainnsamling 2009

Datainnsamlingen sommeren 2009 ble gjennomført i løpet av 25 dager fordelt på de fire verneområdene, i perioden 6.juni til 26.august. Lengden i hvert område strakk seg fra fire dager i Stølsheimen til ti dager i SVR. Stølsheimen var det eneste området som ikke ble besøkt i to omganger.

Innsamlingen av data ble foretatt gjennom fire ulike utvalg av respondenter: bil-, inngangs-, hytte- og parkutvalget.

- Bilutvalget gikk ut på å legge spørreskjema på alle biler som stod på parkeringsplassene i sammenheng med studieinngangene, både på vei inn og ut fra verneområdet. Spørreskjemaet ble lagt i en vanntett mappe sammen med en ferdigfrankert konvolutt under vindusviskerne.
- Inngangsutvalget bestod i å stå en dag ved inngangen, der hovedstien gikk inn fra parkeringsplassen, og å dele ut skjema/samle inn e-postadresser fra forbipasserende.
- På turisthyttene nær studieinngangene ble spørreskjema delt ut til alle besøkende, disse ble så fylt ut med en gang. Dette utgjorde hytteutvalget.
- Parkutvalget utgjorde alle påtrufne personer i verneområdet under feltarbeidutføringen for prosjekt *MAP*. Feltarbeidet foregikk hovedsakelig på stier. Påtrufne personer ble informert om prosjektet og bedt om å gi fra seg sin e-post adresse for å bli tilsendt et elektronisk spørreskjema i etterkant.

Ved møte med små grupper (to til fire) ble en person tilfeldig valgt, men om gruppen bestod av fem eller flere ble to personer tilfeldig valgt. Grunnen til at ikke alle ble spurt var at de mest sannsynlig hadde samme type bruk, og at grupper (særlig familier) kunne besitte lignende holdninger, slik at store grupper fort kunne føre til en overrepresentasjon av visse holdninger. For å sikre tilfeldig utvalg ble den personen over 15 år som først hadde fødslesdag spurt om å delta. Alle respondentene var også med i trekningen av en premie for å gjøre brukerundersøkelsen mer attraktiv og å øke svarprosenten.

Tabell 2 Svarprosent fordelt mellom verneområdene 2009

	Vormedalsheia	SVR	Stølsheimen	Forollhogna	Total
# utdelt	25	62	23	28	138
# svar	18	37	17	16	88
% svar	72,0	59,7	73,9	57,1	63,8

Tabell 3 Svarprosent fordelt mellom innsamlingsutvalgene 2009

	Parkutvalg	Bilutvalg	Inngangsutvalg	Hytteutvalg	Totalt
# utdelt	53	64	13	8	138
# svar	39	31	10	8	88
% svar	73,6	48,4	76,9	100	63,8

Kravet for å bli definert som tilreisende var å bo i en norsk kommune som ikke hadde deler av verneområdene innenfor sine grenser. Av de tilreisende var det 88 personer som svarte, noe som utgjorde en svarprosent på 64. Svarprosenten varierte noe mellom verneområdene med både Vormedalsheia og Stølsheimen i overkant av 70 og SVR og Forollhogna i underkant av 60 (Tabell 2). Likevel skilte SVR seg ut med klart flest svar som utgjorde hele 42 % av de fire verneområdene. Hva gjelder svarprosent og innsamlingsutvalg var hytte- og inngangsutvalg de mest effektive, mens park- og bilutvalg ga flest svar (Tabell 3). Bilutvalget skilte seg ut med lavest svarprosent (48).

2.2.2 Datainnsamling 2010

Datainnsamlingen i 2010 ble gjennomført med en postal spørreundersøkelse. For hver park ble det valgt en til to postruter hvor undersøkelsen skulle distribueres. Postruten måtte ligge nært, eller inntil grensen av verneområdet, og for de verneområdene hvor det i 2009 var flere studieinnganger ble postruten for den inngangen med flest svar fra 2009-undersøkelsen valgt. Det var ønskelig at postruten skulle ha flere enn 100 husstander slik at sjansen for flere tilbakemeldinger økte. Stølsheimen var det eneste området hvor to postruter måtte velges for å oppnå dette. Til sammen ble fem postruter utvalgt (Figur 1), noe som i alt ga 1009 husstander.

Alle husstandene fikk tilsendt et spørreskjema med ferdigfrankert svarkonvolutt, et informasjonsskriv og en premielapp (informasjon om hva de kunne vinne). Alle fikk også en internettdress hvor de kunne velge å fylle ut skjemaet elektronisk. Skjemaene kom i husstandenes postkasser i løpet av 23. – 25. august. Da informasjon om respondentens bruk av området også var ønskelig ble spørreskjemaene bevisst sendt ut relativt sent på sommeren slik at folk hadde rukket å være på tur i området. En påminnelse med samme innhold, hvor også de som var tidlig ute med å svare ble takket, ble sendt ut en uke senere. Under alle spørreundersøkelsene ble respondentenes anonymitet ivaretatt.

For å få et tilfeldig utvalg av hvem som svarte fra husstandene ble følgende kriterier benyttet:

1. Personen måtte være minst 15 år gammel.
2. Om en i husstanden benyttet verneområdet sommer 2010 svarte han/hun.
3. Om flere benyttet verneområdet sommer 2010 svarte den som først har fødselsdag.
4. Om ingen benyttet verneområdet sommer 2010 svarte den som først har fødselsdag.

I alt kom det inn 260 svar, hvorav 16 var elektronisk. Dette ga en svarprosent på 26. Svarprosenten varierte mellom verneområdene med Forollhogna høyest med 38 og Vormedalsheia i motsatt ende med 17 (Tabell 4).

Tabell 4 Svarprosent fordelt mellom verneområdene 2010

	Vormedalsheia	SVR	Stølsheimen	Forollhogna	Total
# utdelt	328	242	184	255	1009
# svar	56	56	50	98	260
% svar	17,1	23,1	27,2	38,4	25,8

2.3 Spørreskjemaet

Spørreskjemaet, for både tilreisende og lokale, bestod av tre ulike deler (Vedlegg D). Disse inneholdt henholdsvis spørsmål om bruk, holdninger og demografiske variabler. Spørsmålene ble utviklet etter standarder anbefalt av Direktoratet for Naturforvaltning (DN) som står sammenfattet i boken “Brukerundersøkelser i naturområder” (Kajala 2007).

Spørsmålene om respondentenes bruk av området ble ikke analysert i denne oppgaven, men var inkludert i spørreskjemaet for å bidra med fyldigere informasjon til prosjekt MAP. Det samme gjaldt enkelte påstander inkludert i holdningsdelen.

For å måle respondentenes grad av tilknytning til området ble det benyttet en 7-punkts skala fra *ikke knyttet i det hele tatt* til *veldig sterkt knyttet*. Da det var uklart hvordan de ulike punktene skulle navngis ble kun de ytterste delene av skalaen navngitt (Shamai 1991). Andre variabler som kunne bidra til å forklare grad av tilknytning ble også inkludert. På grunn av den nevnte positive korrelasjonen mellom tidligere erfaringer og tilknytning (Backlund og Williams 2003) ble det spurt om respondenten hadde besøkt området før eller ikke og eventuelt hvor mange ganger de siste fem år. De lokale ble i tillegg spurt om hvor lenge de hadde bodd i nærheten av verneområdet, og om de hadde rettigheter. Rettigheter innbefatter i denne undersøkelse både bruks- og eiendomsrettigheter som beite-, fiske-, jaktrett eller hytte, seter, skogeiendom og lignende. Respondentene ble spurt om noen i husstanden hadde rettigheter og dersom de svarte ja ble de selv behandlet som rettighetshaver i denne undersøkelsen da de antageligvis deler mange av de samme standpunktene.

Holdningene til allemannsrett og vern ble målt gjennom en 5-punkts skala hvor respondentene kunne velge mellom svaralternativene *svært uenig*, *uenig*, *verken eller*, *enig* og *svært enig* for ulike påstander. Holdningene til forvaltningsnivå ble målt ved 7-punkt skala i forhold til i hvilken grad de ønsket influering av internasjonale retningslinjer i forvaltningen, og ved at de skulle rangere fire ulike nivå (nasjonale miljømyndigheter, kommune, lokalt utvalg og grunneier) i forhold til hvem som burde ha hovedansvaret i forvaltningen. Denne kategorien ble senere slått sammen til to nivå, da det var lettere å se på forskjellene mellom nasjonal og lokal (kommune, lokalt utvalg, grunneier) forvaltning. Et åpent spørsmål ble også inkludert for å finne ut av hvilke begrunnelser respondentene hadde for sin rangering av forvaltningsnivå.

Av demografiske variabler ble kjønn, alder og utdanningsnivå målt. Disse ble inkludert både for å kunne si noe om representativiteten av utvalget, samt for å kunne benyttes som kovariater. Av de tilreisende var det vanskelig å sjekke representativiteten da det ikke var noen offentlig statistikk å sammenligne de demografiske variablene med, men dette ble gjort for lokale ved å sammenligne de demografiske variablene i utvalget med eksisterende statistikker hva angår kjønn, alder og utdanningsnivå for de berørte kommunene.

Spørreskjemaet ble testet før bruk på en liten gruppe personer med ulikt kjønn, alder og friluftsliverfaring. Disse hjalp til å identifisere uklarheter og vanskelig ordlagte spørsmål for å minimere mulige feil under datainnsamlingen (Foddy 1993).

2.4 Dataanalyser

2.4.1 Sammenligning av tilreisende og lokale med og uten rettigheter

For å sammenligne grad av tilknytning samt holdningene til allemannsrett, vern og forvaltningsnivå mellom de tre gruppene tilreisende, lokale uten rettigheter og lokale med rettigheter, ble den uparametriske Wilcoxon rank-sum test benyttet da variablene var ordinale (Conover 1971). For å vise retning og styrke på sammenhengen ble effektkoeffesienten r , et standardisert mål mellom -1 og 1, beregnet ved å dividere Z-verdien med kvadratroten av antall respondenter. Effektstyrken kan forenklet tolkes slik: 0,1 liten, 0,3 medium og 0,5 stor (Vaus 2002).

2.4.2 Modellseleksjon

For å forklare variasjonen i holdningene ble det benyttet multivariate regresjonsmodeller for ordinale variabler kalt Cumulative Link Mixed Models (CLMM) (Agresti 2010; "Ordinal" pakke i R 2010). De ulike modellene ble sammenlignet med hjelp av modellseleksjonsverktøyet Akaike's Information Criterion (AIC) som selekterer den mest sparsommelige modellen som balanserer mellom å minimere antall forklaringsvariabler og å maksimere modelltilpasning (Burnham og Anderson 2002). Modellene med de laveste AIC-verdiene er de beste. Nagelkerke R², som er et alternativ til R² for ordinale analyser, ble benyttet for å få en indikasjon over modellens forklaringskraft. Det er viktig å merke at Nagelkerke R² ikke kan tolkes i form av forklart varians gjennom minste kvadrats metode, men den gir mulighet til å sammenligne hvor godt modellene passer den undersøkte variabelen (Tufta 2000). Interaksjoner mellom variablene i modellene ble utelukket fra analysene på grunn av for få respondenter i hver gruppe. I CLMM ble en logit link benyttet som standard link, men i de tilfeller modellen ikke konvergente ble linken byttet til cloglog eller loglog (Agresti 2010). Antall svar per verneområde var for lavt til å se på forskjeller mellom de ulike parkene. I stedet ble verneområdevariabelen (kalt *park* i tabellene) benyttet som en tilfeldig faktor i modellen for å kontrollere for eventuell variasjon mellom verneområdene. I resultatdelen er kun de to beste modellene per variabel presentert, resten er å finne i Vedlegg A.

Variablene som ble benyttet for å forklare variasjon i grad av tilknytning var om en var lokal (*lokal*), om en hadde rettigheter (*rett*), om en har besøkt området før (*besfør*), hvor mange ganger en hadde besøkt området de fem siste år (*antbesfør*) og hvor lenge en hadde bodd i nærheten av verneområdet (*bodd*) (Tabell 5).

Tabell 5 Variabler brukt i modellene

Variabel	Forklaring
Park (Tilfeldig faktor)	1 = Vormedalsheia, 2 = SVR, 3 = Stølsheimen, 4 = Forollhogna
Lokal	1 = Tilreisende, 2 = Lokal
Rett	1 = Ikke rettigheter, 2 = Rettigheter
Knytt	1 = Ikke tilknyttet i det hele tatt – 7 = Tilknyttet i aller høyeste grad
Besfør	1 = Ikke besøkt verneområdet før, 2 = Besøkt verneområdet før
Antbesfør	Antall besøk i verneområdet de siste fem år
Bodd	Antall år bodd i nærheten av verneområde
Skole	1 = 1-9, 2 = 10-12, 3 = 13-16, 4 = 17+ (siste fullførte år skolegang)

Forklaringsvariablene som ble brukt for å undersøke holdninger til allemannsrett, vern og forvaltningsnivå var *lokal*, *rett* og *knytt* (hvor tilknyttet en følte seg området) (Tabell 5). Grunnet relativt få respondenter i hver gruppe ble kun utdanningsnivå (*skole*) benyttet som kovariat. Denne ble ansett som viktigst da positive holdninger til vern ofte øker med utdanning (Infield 1988; Fiallo og Jacobson 1995; Shibia 2010). Under analysene ble utdanningsvariabelen omgjort til en ordinal variabel med fire nivåer, basert på norsk standard for utdanningsgruppering (2001), grunnskole (1-9), videregående (10-12), høgskole/universitet lav (13-16) og høgskole/universitet høy (17+) , for å tydeliggjøre hvilke utdanningsnivå som hadde størst effekt.

2.4.3 Begrunnelse av forvaltningsnivå

I spørreskjemaets eneste åpne spørsmål ble respondentene bedt om å skrive hvorfor de mente at enten nasjonale eller lokale miljømyndigheter burde ha hovedansvaret for verneområdeforvaltningen. Disse svarene ble så kategorisert i åtte ulike grupper, fire for nasjonale og fire for lokale miljømyndigheter, på bakgrunn av begrunnelsene som ble avgitt. Hver gruppe er eksemplifisert av en karakteristisk begrunnelse, og flere eksempelbegrunnelser for kategoriseringen er å finne i Vedlegg C.

Alle statistiske analyser ble gjennomført i R versjon 2.12.2 (Crawly 2005).

3 RESULTAT

Resultatkapittelet er delt i fire hoveddeler som henholdsvis tar for seg grad av tilknytning, holdninger til allemannsrett, vern og forvaltningsnivå. Før disse introduseres vil det bli gitt en kort oversikt over karakteristika for de tre undersøkte gruppene.

Gruppene tilreisende, lokale uten rettigheter og lokale med rettigheter bestod henholdsvis av 88, 161 og 97 personer. Fordelingen i kjønn, alder og utdanningsnivå er presentert i Tabell 6. Menn var sterkt overrepresentert i alle gruppene, og med signifikant ($p=0,01$) høyere andel hos lokale med rettigheter enn lokale uten rettigheter. Alder fordelte seg relativt jevnt mellom gruppene, med klart flest representert i aldersgruppen 40-66. De tilreisende skilte seg ut med signifikant ($p=0,04$) høyere utdanning enn de lokale med rettigheter.

Høgskole/universitetsutdanning dominerte i alle tre gruppene.

Tabell 6 Oversikt over kjønn, alder og utdanningsnivå for de tre gruppene tilreisende, lokale uten rettigheter og lokale med rettigheter

	% Tilreisende	% Lokale uten rett	% Lokale med rett
Kjønn			
Kvinne	34,1	40,0	24,0
Mann	65,9	60,0	76,0
Alder			
16-39	22,0	21,6	16,8
40-66	68,3	66,0	62,1
67-85	9,8	12,4	21,1
Utdanning			
Grunnskole (1-9)	9,2	5,1	8,6
Videregående (10-12)	13,8	23,1	18,3
Høgskole/Uni lav (13-16)	39,1	43,6	53,8
Høgskole/Uni høy (17+)	37,9	28,2	19,4

Sett i forhold til SSB (2011) sin bakgrunnstatistikk for demografiske variabler for kommunene rundt verneområdene, var både menn, aldersgruppen 40-66 og respondenter med høgskole/universitetsutdanning blant de lokale som svarte på denne undersøkelsen, overrepresentert.

Hva gjelder tidligere besøk i verneområdet var det signifikante forskjeller mellom alle grupper da 67 % av de tilreisende, 86 % av de lokale uten rettigheter og samtlige lokale med rettigheter hadde besøkt området før. Antall besøk de fem siste år var gjennomsnittlig 6, 21 og 30, med signifikante forskjeller mellom alle tre grupper. Av de lokale hadde rettighetshaverne bodd signifikant lengre i nærheten av verneområdet enn de uten rettigheter med gjennomsnittlig 46 mot 32 år. Respektivt 46 % og 87 % av lokale uten og med rettigheter hadde besøkt verneområdet sommeren 2010 da den postale undersøkelsen ble gjennomført.

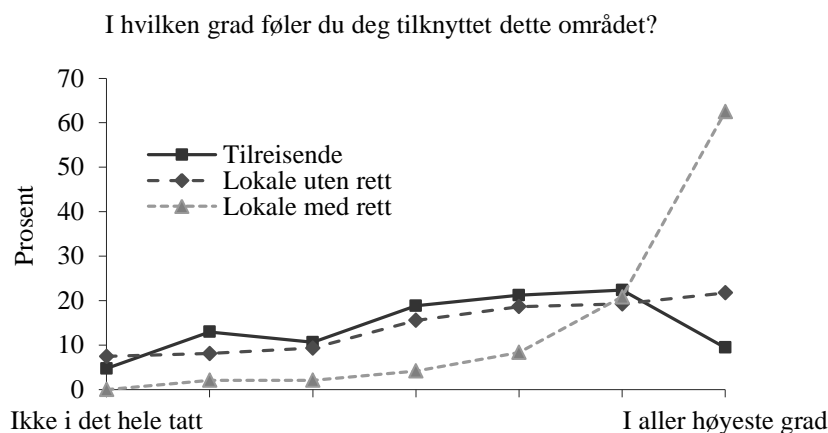
Tabell 7 viser en oversikt over hovedvariablene presentert videre i resultatdelen. Generelt viser den at det var signifikante forskjeller mellom gruppene for nesten alle variablene og at forskjellene alltid var størst mellom gruppene tilreisende og lokale med rettigheter.

Tabell 7 Oversikt over forskjeller i grad av tilknytning, samt holdninger til allemannsrett, vern og forvaltningsnivå mellom de tre ulike gruppene tilreisende, lokale uten rett og lokale med rett. Effekten (Z/\sqrt{N}) er et standardisert mål fra -1 til 1 og må leses med den første nevnte gruppen som referanse

	Tilreisende vs lokale uten rett		Tilreisende vs lokale med rett		Lokale uten vs med rett	
	p	Effekt	p	Effekt	p	Effekt
Tilknytning						
I hvilken grad føler du deg knyttet til dette området?	-	-0,08	***	-0,43	***	-0,39
Allemannsrett						
Det er positivt at alle har en slik rett	-	0,04	***	0,24	***	0,22
De som bor i nærheten av verneområdene burde ha større rettigheter til bruk enn tilreisende	***	-0,25	***	-0,41	***	-0,23
Vern						
Det er positivt at området er vernet	***	0,32	***	0,41	***	0,19
Reglene i dette verneområdet begrenser ressursutnyttelse i for stor grad	***	-0,29	***	-0,44	***	-0,23
Forvaltningsnivå						
Nasjonale vs lokale forvaltningsmyndigheter?	***	-0,22	***	-0,29	**	-0,12
I hvilken grad mener du at internasjonale retningslinjer burde influere forvaltningen?	***	0,19	***	0,30	***	0,18

*** p < 0,01 ** p < 0,05 * p < 0,10 - p > 0,10 Wilcoxon Rank Sum Test

3.1 Grad av tilknytning



Figur 2 Prosentvis fordeling mellom tilreisende, lokale uten rettigheter og lokale med rettigheter i forhold til grad av tilknytning til området

Som det framgår av Figur 2 viste graden av tilknytning til området seg å være nesten lik for tilreisende og lokale uten rettigheter. Begge grupper helte mot å være relativt tilknyttet området. Den store ulikheten fantes i forhold til de lokale med rettigheter hvor over 60 % svarte at de i aller høyeste grad følte seg tilknyttet. Disse skilte seg signifikant ut i forhold til både andre lokale uten rettigheter og tilreisende (Tabell 7).

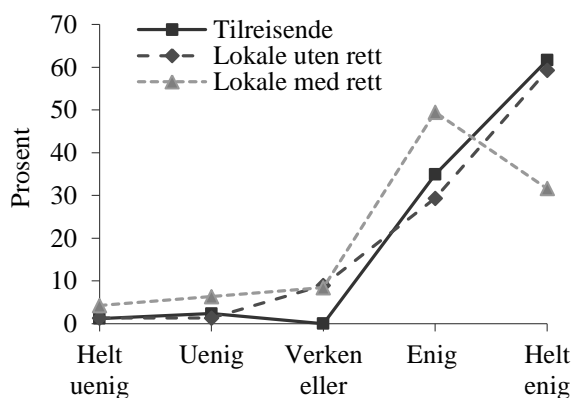
Tabell 8 Modeller som best forklarte respondentenes grad av tilknytning til området, SD = Standardavvik til tilfeldig faktor, NA = Antall manglende svar, AIC = Akaike's Information Criterion, se Tabell 5 for forklaring av variablene

Faktor	SD (Park)	NA	AIC	Nagelkerke R2	Link
rett+besfØr+antbesfØr+bodd	0,264	11	1066	0,381	logit
lokal+rett+besfØr+antbesfØr+bodd	0,252	11	1066	0,385	logit

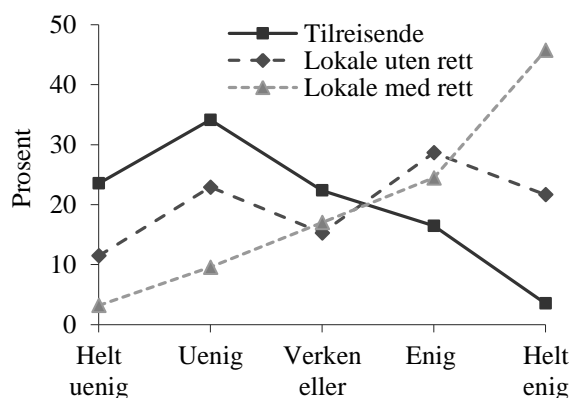
Av de faktorene som forklarer grad av tilknytning best var det om en hadde besøkt området før det viktigste (Tabell B-1). Dette var langt viktigere enn hvor mange besøk en hadde hatt i området de fem siste år, selv om sistnevnte også utgjorde en signifikant forskjell ($p=0,01$). En annen viktig forklaring var som det framgår av Figur 2, om en hadde rettigheter. Hvor lenge en hadde bodd i nærheten av verneområdet var med på å styrke modellen, men viste seg å ha liten effekt i forhold til de andre forklaringsvariablene. Til sammen forklarte disse fire faktorene grad av tilknytning relativt godt med Nagelkerke R2 på 0,38 (Tabell 8).

3.2 Holdninger til allemannsretten

(a) Det er positivt at alle har en slik rett



(b) De som bor i nærheten av verneområdet burde ha større rettigheter til bruk enn tilreisende



Figur 3 Prosentvis fordeling mellom tilreisende, lokale uten rettigheter og lokale med rettigheter i forhold påstandene (a) Det er positivt at alle har en slik rett (allemannsretten), og (b) De som bor i nærheten av verneområdet burde ha større rettigheter til bruk enn tilreisende

Figur 3a viser at holdningene til allemannsretten generelt var svært positive alle respondentene sett under ett. For alle de tre gruppene var over 80 % enige eller helt enige i at det var positivt at alle har en slik rett. Omtrent 60 % av både tilreisende og lokale uten rettigheter sa seg helt enig i påstanden og det var ingen signifikante forskjeller mellom disse to gruppene. De lokale med rettigheter skilte seg derimot signifikant ut ved generelt å være litt mindre positiv til allemannsretten enn de andre, trass at de fleste likevel sa seg enig i påstanden.

Påstanden om at de som bor nært verneområdet burde ha større rettigheter til bruk enn tilreisende førte til signifikante skiller mellom alle de tre gruppene (Tabell 7). Over 70 % av de lokale med rettigheter var positiv til utsagnet og nærmere 50 % var helt enig (Figur 3b). De lokale uten rettigheter delte seg i to topper, en for og en imot utsagnet, men brorparten (50 %) var positiv. Hos de tilreisende var over halvparten (57 %) negativ til utsagnet, men 20 % mente at de som bor i nærheten burde ha større rettigheter.

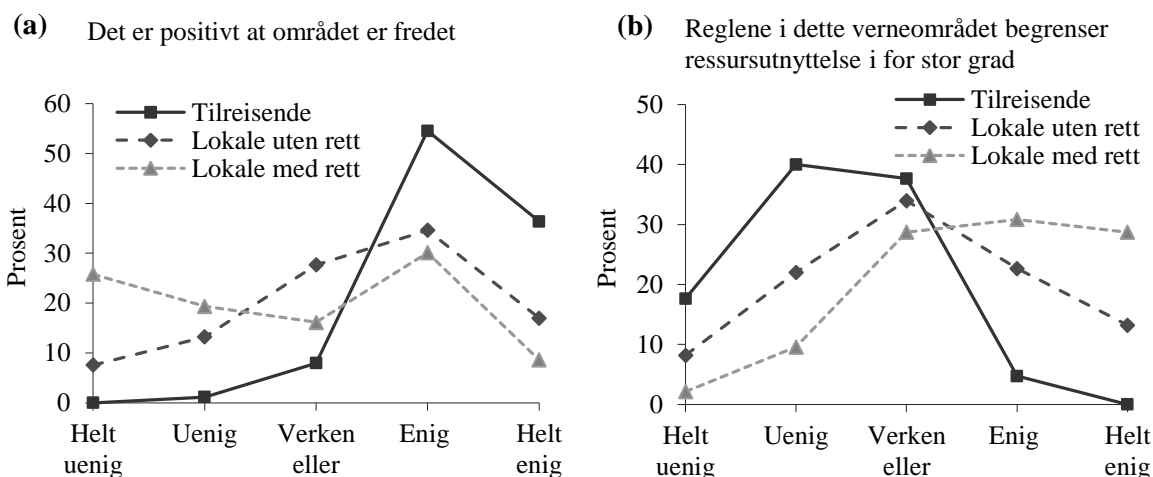
Tabell 9 Modeller som best forklarte ulike aspekt ved holdninger til allemannsretten, SD = Standardavvik til tilfeldig faktor, NA = Antall manglende svar, AIC = Akaike's Information Criterion, se Tabell 5 for forklaring av variablene

Allemannsrett	Faktor	SD (Park)	NA	AIC	Nagelkerke R2	Link
Det er positivt at alle har en slik rett	rett+knytt+skole	0,120	20	685	0,218	logit
	lokal+rett+knytt+skole	0,147	20	686	0,219	logit
De som bor i nærheten av verneområdene burde ha større rettigheter til bruk enn tilreisende	lokal+rett+skole	0,400	20	972	0,28	logit
	lokal+rett+knytt+skole	0,372	21	976	0,297	logit

De to modellene som kom best ut for å forklare holdningene til allemannsretten hadde omtrent lik AIC-verdi (Tabell 9). Den eneste forskjellen mellom dem var faktoren lokal som ikke utgjorde noen signifikant forskjell. Det som derimot utgjorde forskjellen var om en hadde rettigheter eller ikke ($p=3,9e-08$), noe som gjenspeiles i Figur 3a. Tilknytning til området og utdanningnivå styrket modellen, men viste ingen klare trender i sine forklaringer (Tabell B-2).

I modellene som forklarer holdningene til om de i nærheten burde ha større rettigheter enn tilreisende, viste det seg at både om en var lokal ($p=1,2e-06$) og om en hadde rettigheter ($p=2,6e-04$) var signifikante faktorer, med lokal som den viktigste bidragsyteren (Tabell B-2). Motstanden mot dette utsagnet så generelt ut til å øke med utdanning, særlig for de med høgskole/universitet høy ($p=0,06$) (Tabell B-2).

3.3 Holdninger til vern



Figur 4 Prosentvis fordeling mellom tilreisende, lokale uten rettigheter og lokale med rettigheter i forhold påstandene (a) Det er positivt at området er fredet, og (b) Reglene i dette verneområdet begrenser ressursutnyttelse i for stor grad

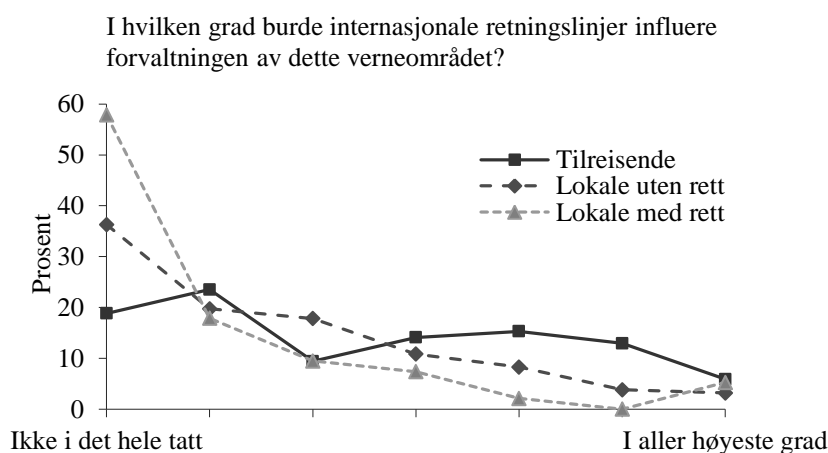
Hva gjelder holdninger til vern stilte over 90 % av de tilreisende seg positive til at området var vernet (Figur 4a). Lokale hadde større variasjon i holdningene, særlig de med rettigheter. 45 % av rettighetshaverne var negativ til vernet, mens knappe 40 % var for. Av lokale uten rettigheter var 20 % negative til vernet, men flertallet var for (52 %). Forskjellene var signifikante mellom alle tre grupper (Tabell 7) og faktorene som forklarte holdningene til vern best var om de var lokale og om de hadde rettigheter. Om respondenten var lokal var viktigere enn om den hadde rettigheter (Tabell B-3). Økende grad av tilknytning så ut til å redusere støtten for vernet og slo signifikant ut for de som følte seg knyttet i aller høyeste grad ($p=0,05$) (Tabell B-3). Generelt økte oppslutningen om vernet med utdanning og de med høyest utdanning skilte seg signifikant ut ($p=0,03$) (Tabell B-3).

Tabell 10 Modeller som best forklarte ulike aspekt ved holdninger til vern, SD = Standardavvik til tilfeldig faktor, NA = Antall manglende svar, AIC = Akaike's Information Criterion, se Tabell 5 for forklaring av variablene

Vern	Faktor	SD (Park)	NA	AIC	Nagelkerke R2	Link
Det er positivt at området er fredet	lokal+rett+knytt+skole	0,233	18	919	0,334	logit
	lokal+knytt+skole	0,275	18	923	0,320	logit
Reglene i dette verneområdet begrenser ressursutnyttelse i for stor grad	lokal+rett+knytt+skole	0,408	18	938	0,295	logit
	lokal+rett+skole	0,448	16	940	0,265	logit

Holdningene til at reglene begrenser ressursutnyttelse i for stor grad viste seg signifikant forskjellig for alle tre grupper (Tabell 7). Påstanden ga undersøkelsens høyeste svarprosent på “verken eller”, fra 29-38 %, for alle tre gruppene (Figur 4b). Av de som hadde en mening stilte omtrent alle tilreisende seg uenig til påstanden, kun 5 % var enige, mens de lokale med rettigheter stort sett stilte seg positive (60 %). De lokale uten rettigheter delte seg i to omtrent like store grupper hvor 30 % var for og 35 % imot. Om man var lokal hadde mest å si for holdningene til regler og ressursutnyttelse ($p=1,2e-07$), videre var rettigheter viktig ($p=0,005$) (Tabell B-3). Grad av tilknytning indikerte å utgjøre en forskjell for de som var aller mest tilknyttet ($p=0,06$) (Tabell B-3). Oppslutningen om at reglene begrenser ressursutnyttelse i for stor grad sank med utdanningsnivå, særlig for de med høgskole/universitet høy ($p=0,04$) (Tabell B-3). For begge påstandene angående vern gir lokal, rettigheter, grad av tilknytning og utdanningsnivå den beste modellen med Nagelkerke R2 rundt 0,30 (Tabell 10).

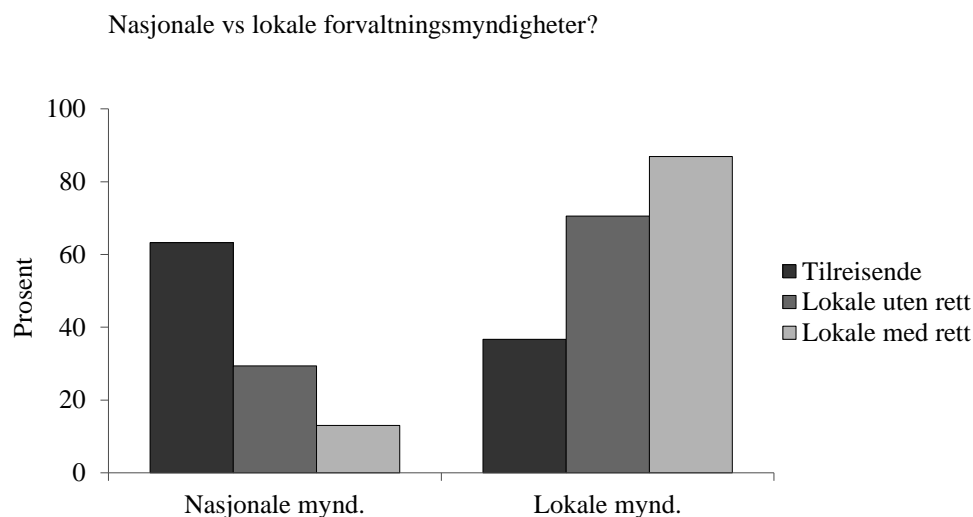
3.4 Holdninger til forvaltningsnivå



Figur 5 Prosentvis fordeling mellom tilreisende, lokale uten rettigheter og lokale med rettigheter i forhold til hvilken grad de ønsker at internasjonale retningslinjer skal influere forvaltningen av verneområdet

Respondentene var generelt relativt negative til påvirkning av internasjonale retningslinjer i forvaltningen av verneområdet (Figur 5). De tilreisende hadde den mest jamne fordelingen av svar hvor halvparten (52 %) lå på de tre mest negative nivåene mens 34 % mente at det burde ha ganske mye (5-7 på skalen) å si. De lokale uten rettigheter befant seg mellom de to andre gruppene (74 % på de tre nederste nivå). Rettighetshaverne skilte seg igjen ut med mest ekstreme meninger i form av at 58 % mente at internasjonale retningslinjer ikke burde gjelde i det hele tatt, og 85 % lå på de tre nederste nivåene.

Modellen som inkluderte alle de fire forklaringsvariablene lokal, rettigheter, grad av tilknytning og utdanning viste seg å komme best ut med Nagelkerke R² på 0,25 (Tabell 11). Om en var lokal eller hadde rettigheter var omtrent like viktige (Tabell 7). I hvilken grad respondenten følte seg tilknyttet området var med på å styrke modellen, samt øke forklaringskraften, men viste ingen klar trend (Tabell B-4). Lavere utdanning kunne indikere mer skepsis mot internasjonale retningslinjer (Tabell B-4).



Figur 6 Prosentvis fordeling mellom de tilreisendes, lokale uten rettigheters og lokale med rettigheters rangeringer av om nasjonale eller lokale myndigheter burde ha hovedansvaret for forvaltningen av verneområdet

I rangeringen om hvem som burde ha hovedansvaret for forvaltningen av verneområdet var det et klart skille mellom tilreisende og lokale (Figur 6). Rettighetshaverne var mest homogene da hele 87 % mente lokale myndigheter burde ha ansvaret. De lokale uten rettigheter deltes i 71 % for lokale og 29 % for nasjonale, mens av de tilreisende mente flertallet at nasjonale miljømyndigheter burde ha hovedansvaret. Likevel var det en tredjedel (37 %) av de tilreisende som sluttet opp om lokal forvaltning. Antallet som svarte “vet ikke” var respektivt seks, syv og tre for hver av de tre gruppene.

Tabell 11 Modeller som best forklarte ulike aspekt ved holdninger til forvaltningsnivå, SD = Standardavvik til tilfeldig faktor, NA = Antall manglende svar, AIC = Akaike's Information Criterion, se Tabell 5 for forklaring av variablene

Forvaltningsnivå	Faktor	SD (Park)	NA	AIC	Nagelkerke R2	Link
I hvilken grad mener du at						
internasjonale retningslinjer	lokal+rett+knytt+skole	0,049	19	1091	0,249	loglog
burde influere forvaltningen?	lokal+knytt+skole	0,104	19	1094	0,236	loglog
Nasjonale vs lokale	lokal+rett+skole	5.715e-04	30	365	0,236	logit
forvaltningsmyndigheter?	lokal+rett	5.399e-04	22	368	0,202	logit

Den beste modellen for rangeringen av forvaltningsmyndigheter bestod av lokal, rettigheter og utdanning (Tabell 11). Om en var lokal eller tilreisende utgjorde den største forskjellen ($p=3,3e-06$), etterfulgt av rettigheter ($p=0,007$) (Tabell B-4).

3.4.1 Begrunnelse av forvaltningsnivå

Totalt skrev 74 % av respondentene noe i “hvorforsfeltet”, men kun 59 % av begrunnelsene var tydelige nok til at de kunne grupperes. De kategoriserte begrunnelsene fordelte seg som følger for de tre gruppene: tilreisende 50 %, lokale uten rettigheter 60 % og lokale med rettigheter 64 %. Tabell 12 gir en oversikt over de åtte kategoriene, fire for nasjonale og fire for lokale miljømyndigheter, som begrunnelsene ble delt inn i.

Av de tilreisende argumenterte 70 % for nasjonale miljømyndigheter, hvor over halvparten (52 %) av disse oppga objektivitet som den viktigste årsaken. Videre fulgte argumentet om at lokale har kortsiktige økonomiske interesser (32 %), mens oversikt og helhet i forvaltningen havnet klart nederst med kun 2 % oppslutning totalt. 29 % av de tilreisende argumenterte for lokale miljømyndigheter. Av disse mente 55 % at lokal kunnskap og tradisjon var den viktigste årsaken for dette, samt at 24 % benyttet begrunnelsen om effektiv og tilpasset forvaltning. Resten fordelte seg på eierskap, råderett (14%) og opprettholde kulturlandskap (7%).

Av de lokale uten rettigheter argumenterte 35 % for nasjonale miljømyndigheter og 65 % for lokale. Blant de som støttet nasjonale miljømyndigheter mente 43 % av disse at objektivitet var viktigst, etterfulgt av argumentet om at lokale har kortsiktige økonomiske interesser (32 %). Nesten halvparten (45 %) av alle lokale uten rettigheter argumenterte for lokal kunnskap og tradisjon, noe som utgjorde 69 % av de som begrunnet at forvaltningsansvaret burde ligge under lokale myndigheter. Den nest viktigste årsaken for disse var eierskap og råderett som utgjorde 22 %. Lavest havnet opprettholdelsen av kulturlandskap med totalt 2 % av argumentene.

71 % av alle rettighetshaverne argumenterte for at lokal kunnskap og tradisjon var det viktigste for forvaltningsansvaret, noe som utgjorde 83 % av alle som hadde argumentert for lokale miljømyndigheter (85 %). Alle de syv andre kategoriene var relativt jevnt fordelt, men eierskap og råderett viste seg likevel å være nest viktigst totalt sett med 8 % av begrunnelsene. Av de 15 % som ønsket nasjonale miljømyndigheter var de to begrunnelsene om at lokale har kortsiktige økonomiske interesser (40 %) samt oversikt og helhet (34 %) de som ble mest brukt, selv om de totalt kun utgjorde henholdsvis 6 % og 5 %.

Tabell 12 Kategoriserte begrunnelser for hvorfor respondentene ønsket å gi hovedansvaret for forvaltningen av verneområder til enten nasjonale eller lokale miljømyndigheter, fordelt på tilreisende, lokale uten rettigheter og lokale med rettigheter. Tabellen viser prosentvis fordeling over alle som har skrevet en begrunnelse. I parentes står prosentandelen som viser svarfordelingen for hver gruppe innenfor nasjonale eller lokale myndigheter. Hver kategori er eksemplifisert ved en karakteristisk begrunnelse (Se Vedlegg C for flere eksempler).

	% Tilreisende	% Lokale uten rett	% Lokale med rett
Nasjonale miljømyndigheter			
Objektivitet <i>"For å få så mye som mulig likebehandling må/bør hovedansvaret være sentralt styrt"</i>	36 (52)	15 (43)	2 (13)
Kompetanse og erfaring <i>"Regner med at det sitter kompetente fagfolk i de nasjonale miljømyndigheter, med erfaring fra andre verneområder"</i>	9 (13)	5 (14)	2 (13)
Oversikt og helhet <i>"Meiner det er viktig med overordna nasjonalt miljøomsyn. Vidare bør lokale utval verte trekte inn"</i>	2 (3)	5 (14)	5 (34)
Lokale har kortsiktige økonomiske interesser <i>"Eiere og lokale myndigheter prioriterer ofte kortsiktig lønnsomhet og det er derfor ofte liten interesse for å verne natur"</i>	23 (32)	10 (29)	6 (40)
<i>Totalt nasjonale miljømyndigheter</i>	71 (100)	35 (100)	15 (100)
Lokale miljømyndigheter			
Lokal kunnskap og tradisjon <i>"De kjenner området best og har forvaltet dette lenge før det ble vernet, på en fornuftig måte"</i>	16 (55)	45 (69)	71 (83)
Effektiv og tilpasset forvaltning <i>"Forskjellige områder har forskjellig behov for vern og derfor vil lokal forvaltning kunne styre vernet til beste for alle"</i>	7 (24)	4 (6)	3 (4)
Eierskap, råderett <i>"Grunneier er eier. En grunneier bør ha råderett over det han eier"</i>	4 (14)	14 (22)	8 (9)
Opprettholde kulturlandskap <i>"Årsaken til dette flotte kulturlandskapet er lokal bosetting"</i>	2 (7)	2 (3)	3 (4)
<i>Totalt lokale miljømyndigheter</i>	29 (100)	65 (100)	85 (100)

4 DISKUSJON

4.1 Grad av tilknytning

Studiens første hypotese var at graden av tilknytning skulle øke både om respondentene var lokale og om de hadde rettigheter. Dette viste seg å stemme kun delvis. De lokale med rettigheter hadde langt større tilknytning til området enn både de lokale uten rettigheter og de tilreisende, noe som underbygger hypotesen. De skilte seg ut da majoriteten uttrykte den sterkeste mulige form for tilknytning. Lignende funn er påvist i Vorkinns (2002) undersøkelser av tilknytning blant lokalbefolkningen før opprettelsen av Reinheimen nasjonalpark. At det ikke var forskjeller i tilknytningsnivået mellom gruppene tilreisende og lokale uten rettigheter var overraskende. En mulig forklaring kan være at hele 66 % av de tilreisende hadde besøkt området før, og at 16 % av de uten rettigheter ikke hadde besøkt området, samt at alle tilreisende nettopp hadde vært i verneområdet da de svarte, noe kun 46 % av de lokale uten rettigheter hadde vært. I modellen for å forklare grad av tilknytning viste det viktigste seg å være om en hadde besøkt området før, med rettigheter nært påfølgende. At antall tidligere besøk viste seg å ikke ha særlig stor betydning kan tyde på at man fort blir tilknyttet et område ved bare å ha vært der en gang, noe som kan kobles til Brox (2001) sin tanke om at besøkende føler en eierrett i rekreasjonsverdien. Milligan (1998) foreslår at grad av tilknytning ikke bare er avhengig av tidligere erfaringer, men også interaksjonspotensialet med stedet i framtiden. De tilreisende kan ha ønsker om å komme tilbake og uttrykker derfor også sterkere tilknytning, noe som igjen kan bidra i forklaringen for hvorfor de ikke skilte seg ut fra de lokale uten rettigheter. Hvor lenge en hadde bodd i nærheten av verneområdet styrket forklaringen av grad av tilknytning, men hadde relativt lite å si. En forklaring kan være at nykommere har tatt et aktivt valg om å flytte dit og knytter sterke bånd til nærmiljøet fra start (McCool og Martin 1994). Her er det også delte erfaringer fra tidligere forskning med Matarrita-Cascante (2010) som fant ut at bolengde kan være en positiv prediktor for grad av tilknytning, mens Kaltenborn og Williams (2002) påpekte at det ikke var særlig viktig sammenlignet med andre faktorer.

Grad av tilknytning har som nevnt i innledningen vært benyttet for å forklare forskjeller i holdninger rundt miljøspørsmål. I denne studien viste det seg også å styrke modellene for å forklare både holdninger til allemannsrett, vern og forvaltningsnivå. Effekten var likevel

relativt liten, og signifikante utslag inntraff hovedsakelig i de tilfeller hvor respondenten i aller høyeste grad var tilknyttet området. Da en vet at det nesten bare var rettighetshavere som følte seg tilknyttet i aller høyeste grad kan man anta at det kan være en interaksjon mellom disse variablene. Sannsynligvis representerer dette en stor grad av materiell tilknytning, avhengighet av eiendom eller ressurser, mens det i større grad kunne vært nyanser hvorvidt det også gjaldt emosjonell tilknytning til stedet. Det ville da være interessant å se om rettighetshaverne likevel skilte seg ut fra tilreisende og lokale uten rettigheter også på dette området.

4.2 Holdninger til allemannsretten

Studiens andre hypotese var at støtten til allemannsretten ville være sterkere for tilreisende enn for lokale uten rettigheter, og for sistnevnte i forhold til lokale med rettigheter. Dette viste seg å ikke stemme da det ikke var signifikante forskjeller mellom tilreisende og lokale uten rettigheter. At rettighetshaverne derimot skilte seg ut med ikke å være fullt så positive som de to andre gruppene, støtter hypotesen. Forskning av Rønning og Fedreheim (2009), hvor holdninger til allemannsrett ble sammenlignet mellom grunneiere og friluftsutøvere, støtter resultatene om at alle generelt er positive til allemannsretten, men at rettighetshaveren er litt mer skeptisk. En forklaring på at lokale uten rettigheter og tilreisende ikke skiller seg fra hverandre kan være at alle uten rettigheter er avhengige av allemannsretten for å bevege seg fritt i privat terreng.

En av årsakene til at alle, også rettighetshaverne, generelt var så positive til allemannsretten kan være at det er "korrekt" å si seg enig i en påstand om at det er positivt at alle har den, blant annet da den står så sterkt i den norske kulturarven. En annen forklaring er at rettighetshavere selvfølgelig også drar nytte av allemannsretten, og Brox (2001) påpeker at fordelene grunneiere selv får gjennom allemannsretten hovedsakelig er mye større enn ulempene av tilreisendes ferdsel og opphold i området. I tillegg nevner han at de færreste grunneiere vil få større økonomisk utbytte i særlig grad ved avskaffelse av allemannsretten.

Når det derimot ble spurt om de som bor nært verneområde burde ha større rettigheter til bruk enn tilreisende ble skillet likevel mer tydelig og alle gruppene viste seg signifikant ulike, også med klare skiller mellom tilreisende og lokale uten rettigheter. At det om en var lokal hadde

størst forklaringskraft henspeler sannsynligvis til en råderettsfølelse som virker dypere om en at man faktisk har reelle bruks- eller eiendomsrettigheter. Rettighetene kom først på toppen og gjorde uttrykket mer ekstremt. Det kom ikke fram av undersøkelsen hvilke rettigheter de lokale ønsket å ha, men det er klart at de ønsket større råderett da de bor der, trass i at graden av tilknytning viste seg å være lik. De lokale uten rettigheter ønsket seg tydeligvis rettigheter utover allemannsretten. Det at de ønsker mer rettigheter enn tilreisende kan også bunne i en klassisk lokal- kontra storsamfunn tankegang, noe som blir diskutert senere.

Ved desentralisering av myndighet til kommunen kan dette resultatet tyde på at de lokale generelt er interessert i å ta vare på allemannsretten, men at de kan ønske noen ekstra goder framfor de tilreisende i visse sammenhenger. Et eksempel som kan knyttes opp mot dette kan være at det er langt dyrere for tilreisende å kjøpe jaktkort i Finnmark enn for lokale som bor i den aktuelle kommunen.

4.3 Holdninger til vern

Hypotese nummer tre var at en ble mer positiv til vern om en ikke hadde rettigheter, samt enda mer positiv om en ikke bodde i nærheten av verneområdet. Denne hypotesen viste seg å stemme da de tilreisende var klart mest positive til vern, samt uenige i at reglene var for strenge. Trass i at en god del ikke hadde noen mening viste de seg her som en relativt homogen gruppe da tilnærmet ingen var imot vern eller ønsket mer liberale regler for ressursutnyttelse. Rettighetshaverne var som forventet mer negative til vern enn de lokale uten rettigheter. Dette sammenfaller med tidligere forskning og kan være en frykt for å få begrenset sine rettigheter og økonomi i form av et for strengt regelverk (Context ANS 2000; Brechin 2003). Dette viser seg også å kunne være en viktig årsak i dette studiet da motstanden mot reglene i verneområdet er større for rettighetshaverne. Heiberg (2006) fant også ut i sin undersøkelse om næringsutvikling i verneområder at det fremdeles er stor motstand mot vern blant norske grunneiere, noe som også sammenfaller med Kaltenborn og Thorsberg (1998) som fant at grunneiere var mer negative til forvaltningens arbeid jo mer økonomisk avhengige de var av ressursene i området. Men også lokale uten rettigheter kan se på vern som noe som kan redusere sysselsetting og inntekt (Torn et al. 2008), eller generelt føre til redusert tilgang og muligheter (Brechin 2003).

Det er viktig å merke seg at begge de lokale gruppene generelt var positive til vern, men at de delte seg i to. Rettighetshaverne var klart mest enige i påstanden om at ressursutnyttelsen ble begrenset av reglene i for stor grad. Store deler av de lokale uten rettigheter delte også denne oppfatningen selv om de selv ikke nødvendigvis direkte drev med ressursutnyttelse i verneområde. Dette kan være et uttrykk for at man generelt er imot at noen ovenifra presser på en et reglement, eller frykt for begrensede muligheter. Selv om rettighetshaverne skilte seg ut med de mest ekstreme svaralternativene var det å være lokal en viktigere forklaring på holdningen til vern enn om en hadde rettigheter. Det at “verken eller” ble hyppigst benyttet under påstanden om regler og ressursutnyttelse var sannsynligvis et resultat av at mange, særlig tilreisende, ikke vet hva reglene i verneområdet er.

4.4 Holdninger til forvaltningsnivå

At holdningene til nasjonal forvaltning av verneområder skulle være mer positive blant tilreisende enn for lokale uten rettigheter, og blant sistnevnte i forhold til lokale med rettigheter, var oppgavens siste hypotese. Dette viste seg å være korrekt. Oppslutningen om nasjonale miljømyndigheter var langt større hos de tilreisende enn hos lokale. Likevel var det en tydelig todeling blant de tilreisende, hvor mange (37 %) også støttet lokal forvaltning. Rettighetshaverne viste seg igjen som mest ekstreme både i form av at hele 87 % støttet lokal forvaltning samt at godt over halvparten ikke ønsket påvirkning av internasjonale retningslinjer i det hele tatt. Dette viser en sterk råderettsfølelse. De ønsker å ha mest mulig å si selv, og å kunne styre over egne ressurser. Dette virker også å gjelde lokale uten rettigheter, da det var viktigere om en var lokal enn om en hadde rettigheter i hvordan respondentene rangerte forvaltningsnivået. At 52 % av de tilreisende også i liten grad ønsket innflytelse av internasjonale retningslinjer kan indikere at også de har en råderettsfølelse, bare i større skala, som henspiller at vi i Norge selv kan forvalte naturen på en god måte uten for mye reglement utenfra. Eventuell mangel på kunnskap om retningslinjene kan generelt også føre til større skepsis. Kunnskapsmangel kan også indikeres gjennom paradokset at det nettopp er gjennom internasjonale avtaler som Norge har forpliktet seg til, som Konvensjonen om biologisk mangfold med nærhetsprinsippet, at økt deltagelse og desentralisering får større oppmerksomhet og gjennomslagskraft.

4.4.1 Begrunnelse av forvaltningsnivå

De tilreisende argumenterte hovedsakelig for nasjonale miljømyndigheter og særlig med argumentene om at lokale har kortsiktige økonomiske interesser og at nasjonale er mer objektive. Begge argumentene går inn i hverandre da også objektivitet har med en frykt for at det ikke skal bli en rettferdig fordeling, eller at lokalbefolkningen skal ta seg for mye til rette.

Av de få rettighetshaverne som argumenterte for nasjonale miljømyndigheter bemerket de fleste faren for kortsiktige interesser blant de lokale, i tillegg til oversikt og helhet i forvaltningen. Dette viser at også noen av rettighetshaverne så muligheten for at fristelsen for økonomisk gevinst kan overkjøre enkelte verneformål. En årsak kan være at de som er definert som lokale med rettigheter ikke nødvendigvis har rettigheten selv, men er i familie med en. Muligens ser personen at dette skjer i familien, eller at en respondent kjenner andre i lokalsamfunnet med rettigheter hvor dette kan ha gått litt for langt.

Det argumentet som de lokale benytter desidert mest er at de har lokal kunnskap til å forvalte området godt og at det ligger en tradisjon i å gjøre det. Noen av begrunnelsene belyser at *“lokalsbefolkningen har forvaltet dette området i generasjoner til seg og naturens beste”* (Tabell C-1) og at nettopp dette er grunnen til at nasjonale myndigheter nå vil verne det. Dette blir framstilt som et paradoks. Argumentet stemmer godt overens med hva som var antagelsen for desentralisering (Ostrom 1990). Likevel er det viktig å huske på at dette ikke sier noe om det faktiske kunnskapsnivået, selv om de lokale mener de kjenner området bedre fordi de bor nærmere og bruker det oftere. Det sier heller ingenting om de bruker området mer skånsomt enn andre, Ostroms (1990) andre antagelse.

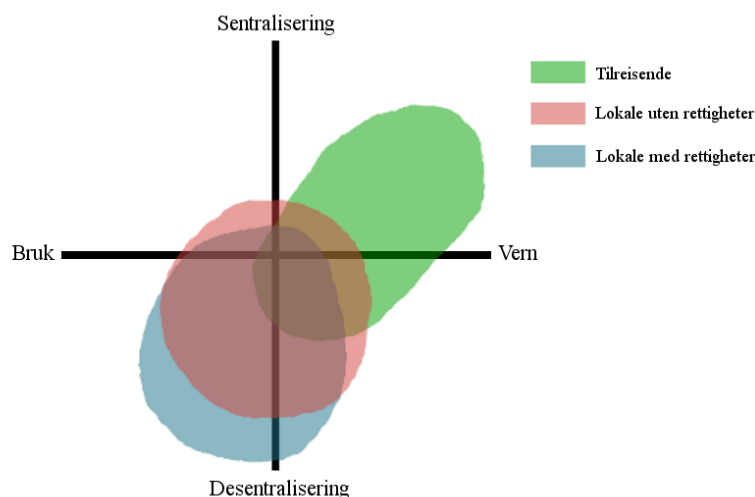
De lokale, også de uten rettigheter, viste gjennom svarene på påstandene om allemannsrett og vern, en relativt sterk råderettsfølelse. I argumentasjonen om valg av forvaltningsnivå var det, kanskje overraskende, de lokale uten rettigheter som argumenterte oftest for at eierskap og råderett er viktig. Men det må nevnes at totalt sett var det også den nest viktigste begrunnelsen for rettighetshaverne, samt at kategoriene ikke utelukker hverandre. Det at en så høy andel av lokale uten rettigheter ønsker lokal forvaltning viser i seg selv ønske om råderett, selv om det hovedsakelig er begrunnet gjennom lokal kunnskap og tradisjon.

Et annet mål med desentralisering av forvaltningsnivået var at forvaltningen skulle bli mer effektiv (Hutton et al. 2005). Denne begrunnelsen er det relativt få som benytter, men av de som benytter den er det faktisk de tilreisende som mener at dette er den viktigste årsaken for at forvaltningen burde foregå på lokalt plan da det er “*praktisk, kort beslutningsvei, raskere reaksjon*” (Tabell C-1). Å opprettholde kulturlandskapet ble nevnt nok ganger til å få en egen kategori, men ble fremhevet i liten grad av alle de tre gruppene.

Overraskende nok ble argumentene kompetanse og erfaring relativt lite benyttet av alle tre grupper. Dette er særlig verdt å legge merke til da en av hovedkonklusjonene i evalueringen av lokal forvaltning av store verneområder var at det ofte var mangel på naturvitenskapelig kompetanse i lokalsamfunnet (DN 2008a; Falleth og Hovik 2008).

4.5 Sammenfattende diskusjon

Antagelsene om at bygdesamfunnet er et homogent samfunn som deler samme type holdninger og verdier viser seg å ikke stemme overrens med dagens virkelighet. Gjennom denne studien ble det funnet klare skiller innad i lokalbefolkningen både innenfor holdninger til allemannsrett, vern og forvaltningsnivå. Selv om rettigheter var med på å forklare mye av disse forskjellene fantes det også ulikheter innad blant rettighetshaverne. Ei heller de tilreisende viste seg å kunne settes i bås. Borgerhoff Mulder og Coppolillo (2005) mener det er fruktbart å se på holdningsforskjeller og konflikter i to dimensjoner: bruk versus vern og sentralisering versus desentralisering. Figur 7 tar utgangspunkt i disse aksene og gir en forenklet illustrasjon på at de tre gruppene tilreisende, lokale uten rettigheter og lokale med rettigheter, gjennom denne studien, varierte både innad og seg i mellom. Selv om figuren kun viser omtrentlig fordeling, gjenspeiler den forskjeller mellom alle tre gruppene, og at tilreisende skilte seg mer fra lokalbefolkningen enn de lokale gjorde innad, med hensyn til rettigheter. Likevel er det viktigste ved denne figuren at heterogeniteten, hva gjelder holdninger til vern og forvaltningsnivå, er så stor innad i alle gruppene at de ikke kan behandles som homogene grupper, samt at det finnes en relativt stor grad av overlapp mellom alle tre grupper.



Figur 7 En forenklet kvalitativ framstilling, modifisert etter Borgerhoff Mulder og Coppolillo (2005), som illustrerer hovedtrekkene i hvordan de tre gruppene tilreisende, lokale uten rettigheter og lokale med rettigheter fordelte seg i forhold til de to aksene bruk-vern og sentralisering-desentralisering. Figuren illustrerer at det var forskjeller mellom alle de tre gruppene, men at heterogeniteten var stor og at alle gruppene overlappet hverandre

At bygdefolket deler seg i to i forhold til vernespørsmål kan sammenlignes med at de også deler seg i to hva gjelder forvaltningen av store rovdyr (Krange et al. 2011). Uten at dette nødvendigvis har noen direkte sammenheng, viser det at klassiske typologier som at lokale er verne- og rovdyrmodstandere ikke kan forsvares. Skogen og Krange (2003) påpeker også i sammenheng med rovdyr og bygdesamfunn at verken bygdesamfunn eller urbane kan sees på som homogene grupper. De antyder også at konfliktene knyttet til rovdyr ofte kan være et uttrykk for prosesser på mer generelt sosialt nivå, som en reaksjon mot “storsamfunnet” utenifra. Dette stemmer også godt overens med Heiberg (1999) som mener at bruk og vern-konflikten også ofte kan forklares i sammenheng med en konflikt mellom “storsamfunnet” og lokalsamfunnet, da lokalsamfunnet ofte kan føle seg undertrykt, ønske større anerkjennelse og at vern kan føles som statlig inngrep i lokal råderett. I flere av begrunnelsene av forvaltningsnivå kommer dette fram som at *“det er grunneiers fortjeneste at området er verneverdig, men storsamfunnet har bygd det ned”* eller *“(…) grunneier får altfor liten råderett over egen eiendom (...) kan på svært kort sikt føre til sentralisering mot byene (...)”* (Tabell C-1). Også Fedreheim (2003) konkluderte med at konfliktene rundt verneplanprosessen i Forrollhogna bedre kunne klassifiseres som sentrum versus periferi-konflikt enn en bruk versus vern-konflikt. Noen av disse faktorene kan være en underliggende forklaring for hvorfor deler av lokalbefolkningen ønsker lokal forvaltning.

Allendorf (2010) finner at sosioøkonomiske variabler spiller en moderat rolle i å forklare holdninger til vern, og Kaltenborn og Williams (2002) konkluderer med at det er bedre å se på de ulike måtene folk er tilknyttet et sted for å forklare holdninger til forvaltningsspørsmål enn på sosiodemografiske variabler. I denne studien indikerte resultatene at heterogeniteten i holdningene til vern først og fremst var et resultat av om de var lokale og om de hadde rettigheter, samt at utdanningsnivå også viste seg å være utslagsgivende, særlig for høgskole/universitetsnivå. Hvor tilknyttet en var til området hadde få klare effekter. Et mer nyansert mål for grad av tilknytning ville kanskje slått annerledes ut. Likevel gjenstår det mye uforklart hva gjelder heterogeniteten i lokalsamfunnet, noe som burde undersøkes i mer detalj nå som desentraliseringen for alvor tar form i Norge gjennom stadig økt medforvaltning av nasjonalparker og større verneområder. Og selv om nærhetsprinsippet i henhold til miljø ikke er fulgt i de fleste desentraliseringer (Ribot 2002), er nettopp dette nå i vinden i Norge. Da er det viktig å kjenne holdningene til en heterogen lokalbefolkning som skal få mer å si, selv om Ribot (2002) også poengterer at ingen desentralisering forsvarer at alle avgjørelser angående naturressurser skal overføres til lokalbefolkningen. Berkes (2007; 2010) understreker at vern ikke kan bli fattet og implementert på kun et nivå, fordi samfunnsinstitusjoner bare er et lag i en multinivåverden. Han mener forvaltningen må foregå på flerlagsnivå med vertikalt og horisontalt samspill. Og det er nettopp dette samspillet den nye forvaltningsmodellen i Norge skal forsøke å dra nytte av ved å forene lokal kunnskap og tradisjon med objektivitet, helhet og kompetanse (DN 2008a).

Resultatene av denne studien må likevel tolkes med forsiktighet da datamaterialet er begrenset. Trass tilfredstillende svarprosent av de tilreisende utgjorde utvalget kun 88 personer. Flere dager i hvert verneområde kunne økt antallet, samt gjort eventuell avhengighet av sesong og vær mindre. Av de lokale var utvalget større, men en svarprosent på 26 tilsier at det er mange en ikke vet noe om. Årsakene kan være at interessen for temaet er liten, eller at en god del av lokalbefolkningen ikke bruker verneområdet i særlig grad, til tross for at de bor i nærheten. Da den postale undersøkelsen ikke innebar direkte kontakt med respondentene var lavere svarprosent forventet (De Vaus 2002). Trass et begrenset utvalg viste resultatene forskjeller i holdninger blant de tre gruppene som støttes av tidligere litteratur og kan derfor antas å ha gyldighet. Da det ofte er de med sterkeste meninger som velger å svare, er det likevel muligheter for at de reelle forskjellene mellom gruppene kan være noe mindre enn hva denne studien indikerer.

5 KONKLUSJON OG FORVALTNINGSIMPLIKASJONER

Denne studien undersøkte, i lys av økt oppmerksomhet på desentralisering i forvaltningsspørsmål, forskjeller i holdninger til allemannsretten, vern og forvaltningsnivå mellom de tre gruppene tilreisende, lokale uten rettigheter og lokale med rettigheter, i fire norske verneområder.

Kun to av studiens fire hypoteser kunne underbygges utfra resultatene. Hypotesene om at graden av tilknytning (H1) skulle synke og at støtten til allemannsretten (H2) skulle øke, med både om en var lokal og hadde rettigheter, viste seg ikke å stemme da både tilreisende og lokale uten rettigheter hadde tilnærmet lik grad av tilknytning og samme klare støtte til allemannsretten. Lokale med rettigheter var derimot tilknyttet området i mye større grad, samt var mer forsiktig i sin støtte til allemannsretten. Dette viser at variasjonen var større innad blant de lokale (om de hadde rettigheter eller ikke), enn mellom tilreisende og lokale, i henhold til tilknytning og syn på allemannsretten. Til tross for den generelle støtten til allemannsretten mente både lokale med og uten rettigheter, at de burde ha større rettigheter til bruk enn tilreisende.

Hypotesene om at en ble mer positiv til vern (H3) og nasjonal forvaltning av verneområder (H4) både ved ikke å ha rettigheter og å være lokal, viste seg å stemme. Her var holdningsforskjellene større mellom tilreisende og lokale enn mellom lokale med og uten rettigheter, selv om sistnevnte grupper også skilte seg signifikant fra hverandre. Tilreisende var svært positive til vern og flertallet støttet nasjonale miljømyndigheter grunnet objektivitet, samt en frykt for at lokalbefolkningen har kortisiktige økonomiske interesser. Likevel sluttet også to tredjedeler av de tilreisende opp om lokale miljømyndigheter. Lokalbefolkningen støttet lokale miljømyndigheter i høy grad, særlig rettighetshaverne, med begrunnelser hovedsakelig knyttet til lokal kunnskap, og at de har tatt godt vare på området gjennom alle tider. Blant de lokale uten rettigheter var flertallet for vern, mens de lokale med rettigheter delte seg relativt jevnt mellom for og imot, og mente hovedsakelig at reglene begrenset ressursutnyttelse i for stor grad.

Det at lokalbefolkningen generelt var mer skeptiske til vern og i stor grad støttet desentralisering av forvaltningen viser en sterk råderettsfølelse. Gjennom denne studien har både tilreisende, og spesielt lokale likevel bevist at de ikke kan settes i bås og håndteres som

en homogen enhet da det hele tiden er glidene overganger, til tross for at gruppene har hovedtrekk som skiller dem fra hverandre. Å bevege seg bort fra den stereotype oppfatning av både lokale, rettighetshaverne og tilreisende er nødvendig nå som nærmere samarbeid mellom stat og lokalsamfunnet er på dagsorden både i norsk og internasjonal forvaltning av verneområder. En god dialog, samt en møteplass mellom tilreisende, lokale uten rettigheter og lokale med rettigheter er viktig for å viske ut fordommer, dempe konflikter og skape forståelse. Videre foreslås det nøyere undersøkelser av hva som forklarer heterogeniteten i holdninger til forvaltningsspørsmål blant lokalbefolkningen, samt hvordan denne eventuelt endrer seg med den økende graden av desentralisering i forvaltningen av verneområder.

6 REFERANSER

- Aall, C., W. M. Lafferty, et al. (2001). Ansvars og myndighetsfordeling mellom stat og kommune på miljøområdet - Oppsummering av erfaringer fra forskning omkring kommunalt miljøvern. Rapport nr. 3/01, Program for forskning og utredning for et bærekraftig samfunn. Oslo, Universitetet i Oslo.
- Agrawal, A. and C. C. Gibson (1999). "Enchantment and disenchantment: The role of community in natural resource conservation." *World Development* 27(4): 629-649.
- Agresti, A. (2010). *Analysis of Ordinal Categorical Data* Gainesville, Florida, WILEY.
- Allendorf, T. D. (2010). "A framework for the park-people relationship: insights from protected areas in Nepal and Myanmar." *International Journal of Sustainable Development and World Ecology* 17(5): 417-422.
- Backlund, E. A. and D. R. Williams (2003). "A quantitative synthesis of place attachment research: Investigating past experience and place attachment." *Proceedings of the 2003 Northeastern Recreation Research Symposium* 317: 320-325.
- Barrett, C. B., K. Brandon, et al. (2001). "Conserving tropical biodiversity amid weak institutions." *Bioscience* 51(6): 497-502.
- Berkes, F. (2007). "Community-based conservation in a globalized world." *Proceedings of the National Academy of Sciences of the United States of America* 104(39): 15188-15193.
- Berkes, F. (2010). "Devolution of environment and resources governance: trends and future." *Environmental Conservation* 37(4): 489-500.
- Bonaiuto, M., G. Carrus, et al. (2002). "Local identity processes and environmental attitudes in land use changes: The case of natural protected areas." *Journal of Economic Psychology* 23(5): 631-653.
- Borgerhoff Mulder, M. and P. Coppolillo (2005). *Conservation: Linking Ecology, Economics and Culture*. New Jersey, Princeton University Press.
- Brechin, S. (2003). *Contested Nature: promoting international biodiversity with social justice in the twenty-first century*. Albany, NY, State University of New York Press.
- Brosius, J. P., A. L. Tsing, et al. (1998). "Representing communities: Histories and politics of community-based natural resource management." *Society & Natural Resources* 11(2): 157-168.
- Brox, O. (2001). *Vår felles eiendom: tar vi vare på allemannsretten?* Oslo, Pax.

- Burnham, K. P. and D. R. Anderson (2002). Model selection and multimodel inference: a practical information-theoretic approach. New York, Springer.
- Child, B. and M. W. Lyman (2005). Natural resources as community assets . Lessons from two continents. Madison, Sand County Foundation and The Aspen Institute.
- Colfer, C. J. P. and D. Capistrano (2005). The politics of decentralization: forest, power and people. Trownbridge, Cromwell Press.
- Conover, W. J. (1971). Practical nonparametric statistics. New York, John Wiley & Sons, Inc.
- Context ANS (2000). Folgefonna Nasjonal Park. Spørreundersøkelse. Landskapsoppleveling blant brukarar av Folgefonnområdet. Context ANS, Etter oppdrag fra Fylkesmannen i Hordaland, miljøvernavdelinga.
- Crawly, M. J. (2005). Statistics - An introduction using R. Chichester, John Wiley & Sons Ltd.
- De Vaus, D. (2002). Surveys in social research. St. Leonards, NSW, Allen & Unwin.
- DN (2008a). Lokal forvaltning av verneområder - en evaluering av delegering, Direktoratet for naturforvaltnings tilrådning til Miljøverndepartementet.
- DN (2008b). Områdevern og forvaltning, DN-håndbok 17-2008, Direktoratet for naturforvaltning.
- Falleth, E. I. and S. Hovik (2006). Lokal forvaltning av store verneområder - Evalusering av kommunal forvaltning i Setesdal Vesthei Ryfylkeheiane. NIBR-rapport 2006:18. Oslo, Norsk institutt for by- og regionsforskning.
- Falleth, E. I. and S. Hovik (2008). Lokal forvaltning av store verneområder. Erfaringer fra fire forsøk. NIBR-Rapport 2008:11. Oslo, Norsk Institutt for by- og regionsforskning
- Fedreheim, G. E. (2003). Lokal deltagelse og konflikter i verneplanprosessen for Forollhogna nasjonalpark og tilgrensende landskapsvernområder. Trondheim, NTNU.
- Fiallo, E. A. and S. K. Jacobson (1995). "Local communities and protected areas: Attitudes of rural residents towards conservation and machalilla national park, Ecuador." *Environmental Conservation* 22(3): 241-249.
- Foddy, W. (1993). Constructing questions for questionnaires - Theory and practice in social research. Cambridge, Cambridge University Press.
- Friluftsløven. (1957). "Lov om friluftslivet " Hentet 12.05, 2011, fra <http://www.lovdatab.no/all/nl-19570628-016.html>.
- Halfacree, K. H. (1993). "Locality and Social Representation - Space, Discourse and Alternative Definitions of the Rural." *Journal of Rural Studies* 9(1): 23-37.

- Hammit, W. E., B. P. Kaltenborn, et al. (1992). "Common access tradition and wilderness management in Norway - A paradox for managers." *Environmental Management* 16(2): 149-156.
- Heiberg, E. (1999). *Planlegging i kulturlandskapet: når bruk og vern skal kombineres*. Oslo, Landbruksforlaget.
- Heiberg, M. M., D. Hagen, et al. (2006). *Rammebetingelser og handlingsrom for næringsutvikling i verneområder- formelle styringsverktøy, grunneieres oppfatninger av handlingsrom og bruk av avbøtende og restaurerende tiltak*. NINA Rapport 143..
- Hovik, S. and M. Reitan (2004). "National environmental goals in search of local institutions." *Environment and Planning C-Government and Policy* 22(5): 687-699.
- Hutton, J., W. M. Adams, et al. (2005). "Back to the Barriers? Changing Narratives in Biodiversity Conservation." *Forum for Development Studies* 32(2).
- Infield, M. (1988). "Attitudes of a Rural-Community Towards Conservation and a Local Conservation Area in Natal, South-Africa." *Biological Conservation* 45(1): 21-46.
- Innst.O.nr.64 (1995-96). "Innstilling fra energi- og miljøkomiteen om lov om statlig naturoppsyn ". Hentet 14.05, 2011, fra <http://www.stortinget.no/nn/Saker-og-publikasjoner/Publikasjoner/Innstillinger/Odelstinget/1995-1996/inno-199596-064/?lvl=0>
- IUCN. (2010). "IUCN Protected Areas Categories System." Hentet 13.04, 2011, fra http://www.iucn.org/about/work/programmes/pa/pa_products/wcpa_categories/.
- Kajala, L. (2007). *Visitor Monitoring in Nature Areas - a manual based on experiences from the Nordic and Baltic countries*, Swedish Environmental Protection Agency.
- Kaltenborn, B. P. (1998). "Effects of sense of place on responses to environmental impacts - A study among residents in Svalbard in the Norwegian high Arctic." *Applied Geography* 18(2): 169-189.
- Kaltenborn, B. P., H. Haaland, et al. (2001). "The Public Right of Access – Some Challenges to Sustainable Tourism Development in Scandinavia." *Journal of Sustainable Tourism* 9(5): 417-433.
- Kaltenborn, B. P. and A. Thorsberg (1998). *Bruk og vern hand i hand?: lokal medvirkning i utvidelsen av Rondane nasjonalpark*. Hamar, Østlandsforskning.
- Kaltenborn, B. P. and D. R. Williams (2002). "The meaning of a place: attachments to Femundsmarka National Park, Norway, among tourists and locals." *Norwegian Journal of Geography* 56: 189-198.

- Kellert, S. R., J. N. Mehta, et al. (2000). "Community natural resource management: Promise, rhetoric, and reality." *Society & Natural Resources* 13(8): 705-715.
- Krange, O., T. Tangeland, et al. (2011). Bestandsmål for store rovdyr. Hva mener folk om bestandsmål og om hvem som skal bestemme i rovviltforvaltningen? NINA Rapport 657: 74.
- Kuba, K. (2010). Does physical management influence spatial distribution of recreational use in Norwegian protected areas? Department of Arctic and Marine Biology. Tromsø, University of Tromsø. Master of Science Thesis in Arctic Natural Resource Management
- Larson, A. M. and F. Soto (2008). "Decentralization of Natural Resource Governance Regimes." *Annual Review of Environment and Resources* 33: 213-239.
- Li, T. M. (2002). "Engaging simplifications: Community-based resource management, market processes and state agendas in upland Southeast Asia." *World Development* 30(2): 265-283.
- Lokocz, E., R. Ryan, et al. (2011). "Motivations for land protection and stewardship: Exploring place attachment and rural landscape character in Massachusetts." *Landscape and Urban Planning* 99(2): 65-76.
- Low, S. M. and I. Altman (1992). *Place attachment: A conceptual inquiry*. New York, Plenum Press.
- Matarrita-Cascante, D., R. Stedman, et al. (2010). "Permanent and Seasonal Residents' Community Attachment in Natural Amenity-Rich Areas Exploring the Contribution of Landscape-Related Factors." *Environment and Behavior* 42(2): 197-220.
- McCool, S. F. and S. R. Martin (1994). "Community attachment and attitudes towards tourism development." *Journal of Travel Research* 32(3): 29-34.
- Milligan, M. J. (1998). "Interactional past and potential: The social construction of place attachment." *Symbolic Interaction* 21(1): 1-33.
- "Ordinal" pakke i R. (2010). "Package "ordinal": Regression Models for Ordinal Data " Hentet 25.04, 2011, fra <http://cran.r-project.org/web/packages/ordinal/ordinal.pdf>.
- Ostrom, E. (1990). *Governing the commons : the evolution of institutions for collective action*. Cambridge, Cambridge University Press.
- Prop.1 (2009-2010). Miljøverndepartementets budsjettproposisjon for 2010: s. 218-226. Hentet 10.05, 2011, fra

- http://www.regjeringen.no/pages/2251297/PDFS/PRP200920100001_MDDDDPDFS.pdf
- Ribot, J. C. (2002). *Democratic Decentralization of Natural Resources: Institutionalizing Popular Participation*. Washington, DC, World Resource Institute.
- Ribot, J. C., A. Agrawal, et al. (2006). "Recentralizing while decentralizing: How national governments reappropriate forest resources." *World Development* 34(11): 1864-1886.
- Rønning, L. and G. E. Fedreheim (2009). *Næringsvirksomhet og friluftsliv i nordnorske verneområder: konflikter eller samarbeid? NF-rapport nr. 12 / 2009*, Nordlands Forskning.
- Sandström, C., S. Hovik, et al. (2008). *Omstridd natur. Trender och utmaningar i nordisk naturförvaltning* Umeå, Borea Bokförlag.
- Shackleton, S., B. Campell, et al. (2002). "Devolution and community-based natural resource management: creating space for local people to participate and benefit?" *ODI Natural Resource Perspectives* 76.
- Shamai, S. (1991). "Sense of Place - an Empirical Measurement." *Geoforum* 22(3): 347-358.
- Shibia, M. G. (2010). "Determinants of Attitudes and Perceptions on Resource Use and Management of Marsabit National Reserve, Kenya." *Journal of Human Ecology* 30(1): 55-62.
- Skjeggedal, T. (2008). *Lokal forvaltning av verneområdene i Forollhogna - Sluttrapport fra evaluering av forvaltningsforsøket*. Steinkjer, Trøndelag Forskning og Utvikling AS. Notat 2008:1.
- Skjeggedal, T. and J. Aasetre (2005). *Lokal forvaltning av verneområdene i Forollhogna. Delrapport 2 i evalueringen av forvaltningsforsøket*. Nord-Trøndelagforskning.
- Skogen, K. and O. Krange (2003). "A wolf at the gate: The anti-carnivore alliance and the symbolic construction of community." *Sociologia Ruralis* 43(3): 309-+.
- SSB (2001). *Norsk standard for utdanningsgruppering - revidert 2000*. Statistisk Sentralbyrå. Oslo-Kongsvinger, Statistisk Sentralbyrå.
- SSB. (2011). "Befolkningsstatistikk. Folkemengde etter alder, kjønn, sivilstand og statsborgerskap, 1.januar 2011 " Hentet 12.05, 2011, fra <http://www.ssb.no/folkemengde/>.
- Svartstad, H., K. Daugstad, et al. (2003). "Hvem vil være enige og tro på Dovrefjell? En case om fremveksten av lokal forvaltning av verneområder." *Tidsskriftet Utmark* 4(2).
- Torn, A., P. Siikamaki, et al. (2008). "Local People, Nature Conservation, and Tourism in Northeastern Finland." *Ecology and Society* 13(1).

- Tufte, P. A. (2000). En intuitiv innføring i logistisk regresjon. Arbeidsnotat nr.8. Oslo, Statens Institutt for Forbruksforskning.
- UNEP. (1998). "Convention on Biological Diversity." Hentet 10.11, 2010, fra <http://www.cbd.int/doc/meetings/cop/cop-04/information/cop-04-inf-09-en.pdf>.
- Vorkinn, M. (2002). Lokal tilhørighet, bruk og synspunkter på framtidig forvaltning av Reinheimenområdet. Hamar, Østlandsforskning.
- Vorkinn, M. and H. Riese (2001). "Environmental concern in a local context - The significance of place attachment." *Environment and Behavior* 33(2): 249-263.
- Western, D. and R. M. Wright (1994). *Natural Connections: Perspectives in community-based conservation*. Washington, DC, Island Press.
- Williams, D. R. and M. E. Patterson (1996). "Environmental meaning and ecosystem management: Perspectives from environmental psychology and human geography." *Society & Natural Resources* 9(5): 507-521.
- Williams, D. R., M. E. Patterson, et al. (1992). "Beyond the Commodity Metaphor - Examining Emotional and Symbolic Attachment to Place." *Leisure Sciences* 14(1): 29-46.

Vedlegg A Fullstendige AIC tabeller

Grad av tilknytning

Tabell A-1: Modeller som forklarer i hvilken grad respondenten følte seg tilknyttet området. Tilfeldig = Tilfeldig faktor, SD = Standardavvik til tilfeldig faktor, NA = Antall manglende svar, AIC = Akaike's Information Criterion, se Tabell 5 for forklaring av variablene

I hvilken grad føler du deg tilknyttet dette området?

	Lokal	Rett	Besfør	Antbesfør	Bodd	Tilfeldig	SD (Park)	NA	AIC	Nagelkerke R2	Link
Null modell						park	0,558	4	1216		logit
Modell 1	*					park	0,514	4	1197	0,063	logit
Modell 2		*				park	0,378	4	1149	0,188	logit
Modell 3			*			park	0,491	5	1130	0,232	logit
Modell 4				*		park	0,440	5	1193	0,074	logit
Modell 5					*	park	0,465	10	1153	0,179	logit
Modell 6	*	*				park	0,378	4	1149	0,194	logit
Modell 7	*		*			park	0,478	5	1131	0,236	logit
Modell 8	*			*		park	0,425	5	1185	0,101	logit
Modell 9	*				*	park	0,465	10	1155	0,179	logit
Modell 10		*	*			park	0,349	5	1090	0,324	logit
Modell 11		*		*		park	0,285	5	1135	0,227	logit
Modell 12		*			*	park	0,358	10	1120	0,260	logit
Modell 13			*	*		park	0,415	5	1125	0,249	logit
Modell 14			*		*	park	0,444	11	1100	0,304	logit
Modell 15				*	*	park	0,369	11	1140	0,216	logit
Modell 16	*	*	*			park	0,351	5	1092	0,325	logit
Modell 17	*	*		*		park	0,230	5	1136	0,229	logit
Modell 18	*	*			*	park	0,355	10	1122	0,260	logit
Modell 19	*		*	*		park	0,408	5	1126	0,251	logit
Modell 20	*		*		*	park	0,443	11	1101	0,306	logit
Modell 21	*			*	*	park	0,364	11	1141		logit
Modell 22		*	*	*		park	0,275	5	1085	0,340	logit
Modell 23		*	*		*	park	0,343	11	1072	0,365	logit
Modell 24		*		*	*	park	0,269	11	1107	0,294	logit
Modell 25			*	*	*	park	0,366	11	1095	0,320	logit
Modell 26	*	*	*	*		park	0,275	5	1087	0,340	logit
Modell 27	*	*	*		*	park	0,339	11	1073	0,368	logit
Modell 28	*	*		*	*	park	0,256	11	1108	0,296	logit
Modell 29	*		*	*	*	park	0,360	11	1095	0,323	logit
Modell 30		*	*	*	*	park	0,264	11	1066	0,381	logit
Modell 31	*	*	*	*	*	park	0,252	11	1066	0,385	logit

Holdninger til allemannsrett

Tabell A-2: Modeller som forklarer hvor positiv respondenten er til at alle har allemannsretten. Tilfeldig = Tilfeldig faktor, SD = Standardavvik til tilfeldig faktor, NA = Antall manglende svar, AIC = Akaike's Information Criterion, se Tabell 5 for forklaring av variablene

Det er positivt at alle har en slik rett

	Lokal	Rett	Knytt	Skole	Tilfeldig	SD (Park)	NA	AIC	Nagelkerke R2	Link
Null modell					park	0,052	8	737		logit
Modell 1	*				park	0,055	8	729	0,034	logit
Modell 2		*			park	0,031	8	717	0,071	cloglog
Modell 3			*		park	0,117	10	737	0,040	logit
Modell 4				*	park	0,136	18	713	0,097	logit
Modell 5	*	*			park	0,070	8	718	0,076	cloglog
Modell 6	*		*		park	0,161	10	732	0,063	logit
Modell 7	*			*	park	0,137	18	710	0,111	logit
Modell 8		*	*		park	2.121e-04	10	708	0,135	logit
Modell 9		*		*	park	0,078	18	695	0,156	cloglog
Modell 10			*	*	park	0,194	20	714	0,129	logit
Modell 11	*	*	*		park	0,109	10	718	0,113	cloglog
Modell 12	*	*		*	park	0,102	18	696	0,160	cloglog
Modell 13	*		*	*	park	0,232	20	711	0,145	logit
Modell 14		*	*	*	park	0,120	20	685	0,218	logit
Modell 15	*	*	*	*	park	0,147	20	686	0,219	logit

Tabell A-3: Modeller som forklarer holdningen til om lokale burde ha større rettigheter til bruk enn tilreisende. Tilfeldig = Tilfeldig faktor, SD = Standardavvik til tilfeldig faktor, NA = Antall manglende svar, AIC = Akaike's Information Criterion, se Tabell 5 for forklaring av variablene

De som bor i nærheten av verneområdet burde ha større rettigheter til bruk enn tilreisende

	Lokal	Rett	Knytt	Skole	Tilfeldig	SD (Park)	NA	AIC	Nagelkerke R2	Link
Null modell					park	0,422	10	1067		logit
Modell 1	*				park	0,425	10	1019	0,142	logit
Modell 2		*			park	0,243	10	1030	0,115	logit
Modell 3			*		park	0,266	11	1053	0,078	logit
Modell 4				*	park	0,481	20	1024	0,141	logit
Modell 5	*	*			park	0,319	10	1008	0,179	logit
Modell 6	*		*		park	0,329	11	1021	0,171	logit
Modell 7	*			*	park	0,501	20	984	0,248	logit
Modell 8		*	*		park	0,172	11	1033	0,139	logit
Modell 9		*		*	park	0,325	20	994	0,222	logit
Modell 10			*	*	park	0,370	21	1018	0,188	logit
Modell 11	*	*	*		park	0,268	11	1012	0,197	logit
Modell 12	*	*		*	park	0,400	20	972	0,280	logit
Modell 13	*		*	*	park	0,434	21	985	0,272	logit
Modell 14		*	*	*	park	0,119	21	1004	0,228	cloglog
Modell 15	*	*	*	*	park	0,372	21	976	0,297	logit

Holdninger til vern

Tabell A-4: Modeller som forklarer hvor positiv respondenten er til vern av området. Tilfeldig = Tilfeldig faktor, SD = Standardavvik til tilfeldig faktor, NA = Antall manglende svar, AIC = Akaike's Information Criterion, se Tabell 5 for forklaring av variablene

Det er positivt at området er vernet

	Lokal	Rett	Knytt	Skole	Tilfeldig	SD (Park)	NA	AIC	Nagelkerke R2	Link
Null modell					park	0,340	6	1027		logit
Modell 1	*				park	0,344	6	966	0,177	logit
Modell 2		*			park	0,185	6	992	0,107	logit
Modell 3			*		park	0,139	10	995	0,126	logit
Modell 4				*	park	0,384	14	984	0,140	logit
Modell 5	*	*			park	0,253	6	958	0,203	logit
Modell 6	*		*		park	0,215	10	955	0,234	logit
Modell 7	*			*	park	0,391	14	934	0,268	logit
Modell 8		*	*		park	2.894e-04	10	980	0,171	logit
Modell 9		*		*	park	0,234	14	957	0,213	logit
Modell 10			*	*	park	0,199	18	960	0,231	logit
Modell 11	*	*	*		park	0,167	10	951	0,248	logit
Modell 12	*	*		*	park	0,305	14	926	0,291	logit
Modell 13	*		*	*	park	0,275	18	923	0,320	logit
Modell 14		*	*	*	park	0,117	18	945	0,270	logit
Modell 15	*	*	*	*	park	0,233	18	919	0,334	logit

Tabell A-5: Modeller som forklarer holdningen av respondenten til begrensninger gjennom vernereglene. Tilfeldig = Tilfeldig faktor, SD = Standardavvik til tilfeldig faktor, NA = Antall manglende svar, AIC = Akaike's Information Criterion, se Tabell 5 for forklaring av variablene

Reglene i verneområdet begrenser ressursutnyttelse i for stor grad

	Lokal	Rett	Knytt	Skole	Tilfeldig	SD (Park)	NA	AIC	Nagelkerke R2	Link
Null modell					park	0,467	8	1028		logit
Modell 1	*				park	0,511	8	969	0,174	logit
Modell 2		*			park	0,308	8	991	0,115	logit
Modell 3			*		park	0,302	10	1004	0,108	logit
Modell 4				*	park	0,514	16	998	0,106	logit
Modell 5	*	*			park	0,417	8	958	0,206	logit
Modell 6	*		*		park	0,416	10	963	0,220	logit
Modell 7	*			*	park	0,539	16	950	0,235	logit
Modell 8		*	*		park	0,222	10	986	0,160	logit
Modell 9		*		*	park	0,355	16	969	0,188	logit
Modell 10			*	*	park	0,371	18	982	0,182	logit
Modell 11	*	*	*		park	0,368	10	957	0,239	logit
Modell 12	*	*		*	park	0,448	16	940	0,265	logit
Modell 13	*		*	*	park	0,458	18	944	0,278	logit
Modell 14		*	*	*	park	0,291	18	965	0,228	logit
Modell 15	*	*	*	*	park	0,408	18	938	0,295	logit

Holdninger til forvaltningsnivå

Tabell A-6: Modeller som forklarer i hvor stor grad respondenten ønsker internasjonal innflytelse på forvaltningen av området. Tilfeldig = Tilfeldig faktor, SD = Standardavvik til tilfeldig faktor, NA = Antall manglende svar, AIC = Akaike's Information Criterion, se Tabell 5 for forklaring av variablene

I hvilken grad mener du at internasjonale retningslinjer burde influere forvaltningen?

	Lokal	Rett	Knytt	Skole	Tilfeldig	SD (Park)	NA	AIC	Nagelkerke R2	Link
Null modell					park	0,166	9	1162		logit
Modell 1	*				park	0,096	9	1134	0,089	logit
Modell 2		*			park	1.223e-04	9	1144	0,059	loglog
Modell 3			*		park	1.883e-04	11	1136	0,110	logit
Modell 4				*	park	0,229	17	1117	0,144	logit
Modell 5	*	*			park	1.994e-04	9	1125	0,119	cloglog
Modell 6	*		*		park	1.143e-04	11	1140	0,112	loglog
Modell 7	*			*	park	0,177	17	1098	0,199	logit
Modell 8		*	*		park	1.143e-04	11	1140	0,103	loglog
Modell 9		*		*	park	0,088	17	1102	0,188	loglog
Modell 10			*	*	park	0,112	19	1102	0,212	loglog
Modell 11	*	*	*		park	1.493e-04	11	1115	0,176	cloglog
Modell 12	*	*		*	park	0,077	17	1096	0,207	loglog
Modell 13	*		*	*	park	0,104	19	1094	0,236	loglog
Modell 14		*	*	*	park	0,045	19	1095	0,234	loglog
Modell 15	*	*	*	*	park	0,049	19	1091	0,249	loglog

Tabell A-7: Modeller som forklarer holdningen av respondenten til nasjonale og lokale forvaltningsmyndigheter. Tilfeldig = Tilfeldig faktor, SD = Standardavvik til tilfeldig faktor, NA = Antall manglende svar, AIC = Akaike's Information Criterion, se Tabell 5 for forklaring av variablene

Nasjonale vs lokale forvaltningsmyndigheter?

	Lokal	Rett	Knytt	Skole	Tilfeldig	SD (Park)	NA	AIC	Nagelkerke R2	Link
Null modell					park	0,289	22	415		logit
Modell 1	*				park	0,224	22	375	0,170	logit
Modell 2		*			park	0,075	22	391	0,108	logit
Modell 3			*		park	0,157	24	409	0,077	logit
Modell 4				*	park	0,272	30	405	0,070	logit
Modell 5	*	*			park	5.399e-04	22	368	0,202	logit
Modell 6	*		*		park	0,115	24	378	0,204	logit
Modell 7	*			*	park	0,220	30	370	0,210	logit
Modell 8		*	*		park	2.234e-04	24	396	0,137	logit
Modell 9		*		*	park	6.110e-04	30	386	0,152	logit
Modell 10			*	*	park	0,119	32	400	0,135	logit
Modell 11	*	*	*		park	1.795e-04	24	374	0,225	logit
Modell 12	*	*		*	park	5.715e-04	30	365	0,236	logit
Modell 13	*		*	*	park	0,103	32	373	0,243	logit
Modell 14		*	*	*	park	2.067e-04	32	389	0,184	logit
Modell 15	*	*	*	*	park	5.362e-04	32	370	0,261	logit

Vedlegg B Koeffisienter for beste modell

Grad av tilknytning

Tabell B-1: Koeffisienter, standardavvik (SD) og p-verdier til modellen som best forklarer: I hvilken grad føler du deg tilknyttet dette området? Se Tabell 5 for forklaring av variablene

Beste modell: rett+besfør+antbesfør+bodd

Faktor	Estimat (logit)	SD	p
rett2	1,533	0,285	7.121e-08
besfør2	2,048	0,323	2.299e-10
antbesfør	0,009	0,004	0,009
Bodd	0,003	0,005	0,538

Holdninger til allemannsretten

Tabell B-2: Koeffisienter, standardavvik (SD) og p-verdier til modellene som best forklarer holdningene til allemannsretten, se Tabell 5 for forklaring av variablene

Det er positivt at alle har en slik rett				De som bor i nærheten av verneområdet burde ha større rettigheter til bruk enn tilreisende			
Beste modell: rett+knytt+skole				Beste modell: lok+rett+skole			
Faktor	Estimat (logit)	SD	p	Faktor	Estimat (logit)	SD	p
rett2	-1,573	0,286	3.892e-08	lok2	1,260	0,259	1.181e-06
knytt2	-1,235	0,677	0,068	rett2	0,949	0,260	2.641e-04
knytt3	0,067	0,706	0,925	skole2	-0,303	0,479	0,527
knytt4	-0,395	0,650	0,544	skole3	-0,745	0,454	0,100
knytt5	-0,505	0,634	0,426	skole4	-0,882	0,469	0,060
knytt6	-0,200	0,625	0,749				
knytt7	0,437	0,638	0,493				
skole2	-1,102	0,534	0,848				
skole3	0,360	0,505	0,475				
skole4	0,502	0,527	0,341				

*Holdninger til vern***Tabell B-3: Koeffisienter, standardavvik (SD) og p-verdier til modellene som best forklarer holdningene til vern, se Tabell 5 for forklaring av variablene**

Det er positivt at området er vernet				Reglene i dette verneområdet begrenser ressursutnyttelse i for stor grad			
Beste modell: lok+rett+knytt+skole				Beste modell: lok+rett+knytt+skole			
Faktor	Estimat (logit)	SD	p	Faktor	Estimat (logit)	SD	p
lok2	-1,425	0,273	1.711e-07	lok2	1,424	0,269	1.242e-07
rett2	-0,715	0,279	0,010	rett2	0,769	0,275	0,005
knytt2	-0,721	0,585	0,218	knytt2	0,34	0,577	0,489
knytt3	-0,367	0,592	0,536	knytt3	0,722	0,601	0,229
knytt4	-0,498	0,555	0,370	knytt4	0,702	0,551	0,203
knytt5	-0,574	0,531	0,280	knytt5	0,585	0,541	0,279
knytt6	-0,046	0,531	0,931	knytt6	0,253	0,524	0,629
knytt7	-1,046	0,539	0,052	knytt7	1,013	0,536	0,059
skole2	0,606	0,485	0,212	skole2	-0,328	0,467	0,482
skole3	0,320	0,451	0,478	skole3	-0,796	0,437	0,069
skole4	1,027	0,479	0,032	skole4	-0,948	0,459	0,039

*Holdninger til forvaltningsnivå***Tabell B-4: Koeffisienter, standardavvik (SD) og p-verdier til modellene som best forklarer holdningene til forvaltningsnivå, se Tabell 5 for forklaring av variablene**

I hvilken grad mener du at internasjonale retningslinjer burde influere forvaltningen?				Nasjonale vs lokale forvaltningsmyndigheter?			
Beste modell: lok+rett+knytt+skole				Beste modell: lok+rett+skole			
Faktor	Estimat (loglog)	SD	p	Faktor	Estimat (logit)	SD	p
lok2	-0,360	0,147	0,014	lok2	1,398	0,301	3.327e-06
rett2	-0,383	0,164	0,019	rett2	0,971	0,361	0,007
knytt2	0,277	0,345	0,422	skole2	-0,304	0,579	0,600
knytt3	0,305	0,346	0,377	skole3	-0,200	0,537	0,709
knytt4	0,083	0,323	0,796	skole4	-0,736	0,545	0,177
knytt5	-0,056	0,317	0,859				
knytt6	0,421	0,311	0,176				
knytt7	0,088	0,321	0,784				
skole2	-0,394	0,277	0,154				
skole3	-0,293	0,257	0,255				
skole4	0,123	0,266	0,645				

Vedlegg C Utvidet begrunnelse av forvaltningsnivå

Tabell C-1: Karakteristiske eksempler på respondentenes argumenter for hvem som burde ha hovedansvaret for forvaltningen av verneområder, fordelt i åtte kategorier.

Nasjonale miljømyndigheter

Objektivitet

"For å få så mye som mulig likebehandling må/bør hovedansvaret være sentralt styrt"

"Jeg mener at hensyn til naturen bør tas av individer uten tilknytning, av en økonomisk art eller annen interesse, som kan gå på dens bekostning"

"Hvis kommunen skal bestemme blir det for mye «KAMERADERI» i små kommuner, og lettere å gi dispasasjoner"

"Har medviten og er upartiske"

"Som innbygger uten å være grunneier blir man tilsidesatt. Selv om ikke allemannsretten står sterkere hos en grunneier er holdningene slik"

Kompetanse og erfaring

"Regner med at det sitter kompetente fagfolk i de nasjonale miljømyndigheter, med erfaring fra andre verneområder"

"Viktig med høy kompetanse for å avgjøre dette"

"Nasjonale myndigheter har vist over mange tiår god vilje til å verne norsk natur"

"Krevende forvaltning – i tvil om vi klarer det lokalt"

"Miljømyndighetene har kompetanse, bør lytte til lokal erfaring og kunnskap"

Oversikt og helhet

"Meiner det er viktig med overordna nasjonalt miljøomsyn. Vidare bør lokale utval verte trekte inn"

"Viktig med overordna nasjonalt forvaltningsansvar for oversikt"

"Me må sjå Norge i sammenheng"

"For heilheten"

"Nasjonale myndigheter ser den store sammenhengen best, og er minst opptatt av lokale/økonomiske motiv"

Lokale har kortsiktige økonomiske interesser

"Eiere og lokale myndigheter prioriterer ofte kortsiktig lønnsomhet og det er derfor ofte liten interesse for å verne natur"

"I dag ville «alle» grunneiere bygge veier, selge hyttetomter og selge vann til kraftselskaper. «Money rules»"

"For nær tilknytning gir nærsynthet m.h.til økonomi/ressursutnyttning"

"Nasjonale myndigheter har best forutsetningen for beslutninger som gir god forvaltning over tid.

Lokale interesser rettes ofte for mye mot kortsiktig utnyttelse som skader verneområdene varig"

"Kommunen tenker økonomi i sin forvaltningsplan og er ofte likegyldig"

Lokale miljømyndigheter

Lokal kunnskap og tradisjon

"De kjenner området best og har forvaltet dette lenge før det ble vernet, på en fornuftig måte"

"De vil ha større nærhet til området og lokal kunnskap og kjennskap"

"Lokalbefolkningen har forvaltet området i generasjoner til seg og naturens beste. Trenger ikke noen utenfra som skal overstyre fra et kontor"

"Det er grunneiers fortjeneste at området er verneverdi, mens storsamfunnet har bygd det ned (kraftutbygging m.m)"

"De som er nærmest knyttet til området, kjenner det best"

Effektiv og tilpasset forvaltning

"Forskjellige områder har forskjellig behov for vern og derfor vil lokal forvaltning kunne styre vernet til beste for alle"

"Lokale forvaltere er alltid det beste for da blir hvert område nyttet slik som det passer best for hver enkelt plass"

"Fordi bruken og slitasjen er så ulik fra kommune til kommune"

"Praktisk, kort beslutningsvei, raskere reaksjon"

"Kan følge med og regulere ting før andre og har et bredt utvalg av medlemmer (yrkesgrupper)"

Eierskap, råderett

"Grunneier er eier. En grunneier bør ha råderett over det han eier"

"Det er vårt nærmiljø så en må få bestemme litt mer en det er lov til etter at nasjonalparken kom"

"Lokale lyt få bestemme over sine eiendommer"

"Det er feil å bruke randsone til verneområde som restriksjonsområde. Grunneier får altfor liten råderett over egen eiendom. Utvikling i området er redusert til et minimum. Negativt for bosetningsutviklingen.

Kan på svært kort sikt føre til sentralisering mot byene. Ungdommen ønsker ikke overta bruk.

Restriksjoner fører ikke til noen form for erstatning. Næringsgrunnlaget blir sterkt begrensa"

"Lokal råderett"

Opprettholde kulturlandskap

"Årsaken til dette flotte kulturlandskapet er lokal bosetting"

"Har mulighet til å forvalte kulturlandskapet"

"Det er lokalsamfunnet som ha skapt kulturlandskapet. Nasj. mynd. må ha alibi for å rasere området av større økonomisk interesse"

"For å opprettholde kulturlandskap"

"Skal vi ta vare på resten av landet vårt er det viktig å søke om ny bruk, feks hogst, beiterett, nyrydding, bygging"

Vedlegg D Eksempel på spørreskjema

Brukerundersøkelse Sommer 2010



Forollhogna Nasjonalpark

Vær vennlig og les arket «Til informasjon» før du starter.

All informasjon vil bli behandlet anonymt.

Dagens dato: _____ 2010

1. Hvor mange år har du bodd i nærheten av Forollhogna?

(I en av følgende kommuner: Tolga, Tynset, Os, Midtre Gauldal, Rennebu, Holtålen)

Antall år: _____

2. Har du eller noen andre i husstanden din noen bruks- eller eiendomsrett i dette verneområdet?

- | | | | |
|------------------------------|-----|---|---|
| <input type="checkbox"/> Nei | Ja; | <input type="checkbox"/> Seter | <input type="checkbox"/> Beiterett |
| | | <input type="checkbox"/> Hytte, bu, naust | <input type="checkbox"/> Privat fiskerett |
| | | <input type="checkbox"/> Skogeiendom | <input type="checkbox"/> Andre retter, hva slags? |

Andre retter:

3. Har du oppholdt deg i verneområdet sommeren 2010?

- 1 Nei → vær vennlig og fortsett til spørsmål 11 2 Ja

NB! I de neste seksjonene av brukerundersøkelsen husk å svare spesifikt for ditt foreløpig siste opphold i verneområdet sommeren 2010.

Om oppholdet

1. Når ankom du dette verneområdet? Dato: _____ 2010

2. Hvor mange dager var du i verneområdet under dette oppholdet? Antall dager: _____

3a. Hvor mange personer var du sammen med ved dette oppholdet i verneområdet?

Jeg var alene → gå til spørsmål 4.

Størrelsen på gruppen (medregnet meg selv) var på _____ personer, hvorav: _____ under 15 år.

b. Under dette oppholdet i verneområdet bestod gruppen min av... (flere svar mulig)

- | | | |
|--|--------------------------------------|---|
| 1 <input type="checkbox"/> Medlemmer av egen familie | 4 <input type="checkbox"/> Venner | 7 <input type="checkbox"/> Organisert turgruppe |
| 2 <input type="checkbox"/> Andre slektninger | 5 <input type="checkbox"/> Kollegaer | 8 <input type="checkbox"/> Annet: _____ |
| 3 <input type="checkbox"/> Ektefelle / samboer | 6 <input type="checkbox"/> Forening | |

4. Hvilken form for transport brukte du da du ankom verneområdet under dette oppholdet? (dersom du benyttet flere transportmidler vennligst kryss av det du benyttet sist)

- 1 Bil / Leiebil 3 Buss 5 Tog 7 Annet: _____
 2 Bil m. campingvogn / bobil 4 Motorsykkel 6 Taxi

5a. Overnattet du i løpet av dette oppholdet i verneområdet, eller i nærheten?

- 1 Nei → fortsett til spørsmål 6 2 Ja

b. Hvor mange netter overnattet du under dette oppholdet innenfor verneområdet i...

(fyll inn antall netter for de ulike overnattingsmulighetene) (nær stier < ca 30 m fra sti)

- 1 åpen hytte eller gamme: _____ netter 5 campingvogn eller bobil: _____ netter
 2 betjent hytte: _____ netter 6 telt: _____ netter, derav _____ nær stier
 3 leid hytte: _____ netter 7 lavvo: _____ netter, derav _____ nær stier
 4 privat hytte: _____ netter 8 annen overnatting: _____: _____ netter

c. Hvor mange netter overnattet du i nærheten av verneområdet?

(opp til ca 5 km fra grensa. Om du sov hjemme, vennligst ikke svar.) Antall netter: _____

6a. Hvilke av følgende aktiviteter utøvde du under dette oppholdet i verneområdet?

(flere svar mulige)

- | | |
|--|--|
| 1 <input type="checkbox"/> Vandring / dagstur, under 3 timer | 14 <input type="checkbox"/> Brente bål |
| 2 <input type="checkbox"/> Vandring / dagstur, over 3 timer | 15 <input type="checkbox"/> Drev naturfotografering |
| 3 <input type="checkbox"/> Vandring / fleredagerstur | 16 <input type="checkbox"/> Så på dyr og fugler |
| 4 <input type="checkbox"/> Gikk på topptur | 17 <input type="checkbox"/> Besøkte kulturminner |
| 5 <input type="checkbox"/> Gikk på tur med hunden | 18 <input type="checkbox"/> Studerte planter / vekster |
| 6 <input type="checkbox"/> Piknik på eksisterende rasteplasser | 19 <input type="checkbox"/> Plukket bær / sopp |
| 7 <input type="checkbox"/> Jogget | 20 <input type="checkbox"/> Nøt ro og stillhet |
| 8 <input type="checkbox"/> Syklet | 21 <input type="checkbox"/> Kjørte firehjuling |
| 9 <input type="checkbox"/> Ridde på hest | 22 <input type="checkbox"/> Seterdrift |
| 10 <input type="checkbox"/> Badet / svømte | 23 <input type="checkbox"/> Tilsyn / sanking av bufe |
| 11 <input type="checkbox"/> Padlet kano eller kajakk | 24 <input type="checkbox"/> Tilsyn / sanking av reinsdyr |
| 12 <input type="checkbox"/> Fisket | 25 <input type="checkbox"/> Annet: _____ |
| 13 <input type="checkbox"/> Jaktet | |

b. Hvilken av aktivitetene du merket av var den viktigste for deg under dette oppholdet?

Vennligst oppgi nummeret (1 – 25) på aktiviteten: (kun en aktivitet) _____

Spor og bevegelsesmønster

7. Hvilke av disse veitypene beveget du deg langs under dette oppholdet i verneområdet?

(skriv inn ca antall km fordelt på bevegelsesmåtene du benyttet)

- Merkede stier: stier som er merket med jevne mellomrom, f.eks. med spray på steiner, trær e.l., eller stier som er skiltet. Umerkede stier: har ikke merker eller skilt.

	1 Vandring	2 Annet: _____ (F.eks. sykling, ridning...)
1 <input type="checkbox"/> Vei	ca _____ km	ca _____ km
2 <input type="checkbox"/> Merkede stier	ca _____ km	ca _____ km
3 <input type="checkbox"/> Umerkede stier	ca _____ km	ca _____ km
4 <input type="checkbox"/> Terrenget utenfor stiene	ca _____ km	ca _____ km

8. Hvilke spor la du igjen i verneområdet under dette besøket?

(kryss av om sporene var nær stier / utenfor stier, nær stier < ca 30 m fra sti)

	1 Nær stier	2 Utenfor stier
1 Benyttet gammel bål plass	<input type="checkbox"/>	<input type="checkbox"/>
2 Lagde ny bål plass	<input type="checkbox"/>	<input type="checkbox"/>
3 Tok greiner fra trær	<input type="checkbox"/>	<input type="checkbox"/>
4 Brukte øks / kniv på trær / vegetasjon	<input type="checkbox"/>	<input type="checkbox"/>
5 Lagde en liten varde	<input type="checkbox"/>	<input type="checkbox"/>
6 Bygde noe (f.eks. liten trehytte, levegg, gapahuk)	<input type="checkbox"/>	<input type="checkbox"/>
7 La igjen organisk avfall (appelsinskall e.l.)	<input type="checkbox"/>	<input type="checkbox"/>
8 La igjen emballasje fra mat / drikke	<input type="checkbox"/>	<input type="checkbox"/>
9 La igjen våtservietter	<input type="checkbox"/>	<input type="checkbox"/>
10 La igjen dopapir	<input type="checkbox"/>	<input type="checkbox"/>
11 Annet: _____	<input type="checkbox"/>	<input type="checkbox"/>
12 Ingen spor <input type="checkbox"/>		

Sjenerende forhold

9. Ble opplevelsene dine under dette oppholdet i verneområdet sjenert eller forstyrret av noen av følgende forhold?

(Vennligst svar på alle spørsmålene)

	1	2	3	4	5
	Ikke noe	Svært lite	Ganske lite	Ganske mye	Svært mye
a. Slitasje på terrenget	<input type="checkbox"/>	<input type="checkbox"/>	<input type="checkbox"/>	<input type="checkbox"/>	<input type="checkbox"/>
b. Sjøppel	<input type="checkbox"/>	<input type="checkbox"/>	<input type="checkbox"/>	<input type="checkbox"/>	<input type="checkbox"/>
c. For mange besøkende	<input type="checkbox"/>	<input type="checkbox"/>	<input type="checkbox"/>	<input type="checkbox"/>	<input type="checkbox"/>
d. Oppførselen til andre besøkende	<input type="checkbox"/>	<input type="checkbox"/>	<input type="checkbox"/>	<input type="checkbox"/>	<input type="checkbox"/>
e. Andre forhold: _____	<input type="checkbox"/>	<input type="checkbox"/>	<input type="checkbox"/>	<input type="checkbox"/>	<input type="checkbox"/>

16. Hvor enig / uenig er du i følgende påstander:

	1	2	3	4	5
	Svært uenig	Uenig	Verken eller	Enig	Svært enig
a. Det er positivt at dette området er vernet.	<input type="checkbox"/>	<input type="checkbox"/>	<input type="checkbox"/>	<input type="checkbox"/>	<input type="checkbox"/>
b. Min bruk av dette verneområdet er mer skånsom enn andres.	<input type="checkbox"/>	<input type="checkbox"/>	<input type="checkbox"/>	<input type="checkbox"/>	<input type="checkbox"/>
c. Jeg kjenner godt til hva som er lov og ikke lov i dette verneområdet.	<input type="checkbox"/>	<input type="checkbox"/>	<input type="checkbox"/>	<input type="checkbox"/>	<input type="checkbox"/>
d. Dersom jeg ser at det ligger litt papir / søppel i dette verneområdet plukker jeg det opp.	<input type="checkbox"/>	<input type="checkbox"/>	<input type="checkbox"/>	<input type="checkbox"/>	<input type="checkbox"/>
e. Jeg kan selv avgjøre hva som er rett eller galt på tur i dette verneområdet.	<input type="checkbox"/>	<input type="checkbox"/>	<input type="checkbox"/>	<input type="checkbox"/>	<input type="checkbox"/>
f. Reglene i dette verneområdet begrenser ressursutnyttelse i for stor grad.	<input type="checkbox"/>	<input type="checkbox"/>	<input type="checkbox"/>	<input type="checkbox"/>	<input type="checkbox"/>

- **Verneområdene i Norge** forvaltes på ulike nivå der både nasjonale og lokale myndigheter kan ha forvaltningsansvaret. I tillegg finnes det internasjonale retningslinjer for verneområder. Ofte fungerer forvaltningen gjennom et samarbeid mellom de ulike nivåene, men et nivå har likevel hovedansvaret.

17a. Ranger, fra 1-4, følgende alternativ over hvem du mener burde bestemme/ha hovedansvaret for forvaltningen av dette verneområdet. (1=bestemme mest, 4= minst)

- a. Grunneier / rettighetshaver c. Kommunene
 b. Et lokalt utvalg d. Nasjonale miljømyndigheter e. Vet ikke

b. Hvorfor? (skriv kort inn hvorfor du mener dette)

c. I hvilken grad mener du at internasjonale retningslinjer burde influere forvaltningen av dette verneområdet? (vennligst ring rundt det tallet som passer best)

Ikke i det hele tatt 0 --- 1 --- 2 --- 3 --- 4 --- 5 --- 6 I aller høyeste grad

Bakgrunnsopplysninger:

18a. Kjønn: 1 Kvinne 2 Mann

b. Fødselsår: 19_____

19. Hvor er du bosatt?

Norge (Postnr. og bosted): _____

20. Hvor lang skolegang har du? (ring rundt ditt siste fullførte år med skolegang)

Grunnskole
1 2 3 4 5 6 7 8 9 10

Videregående
11 12 13

Høgskole/Universitet
14 15 16 17 18 19+

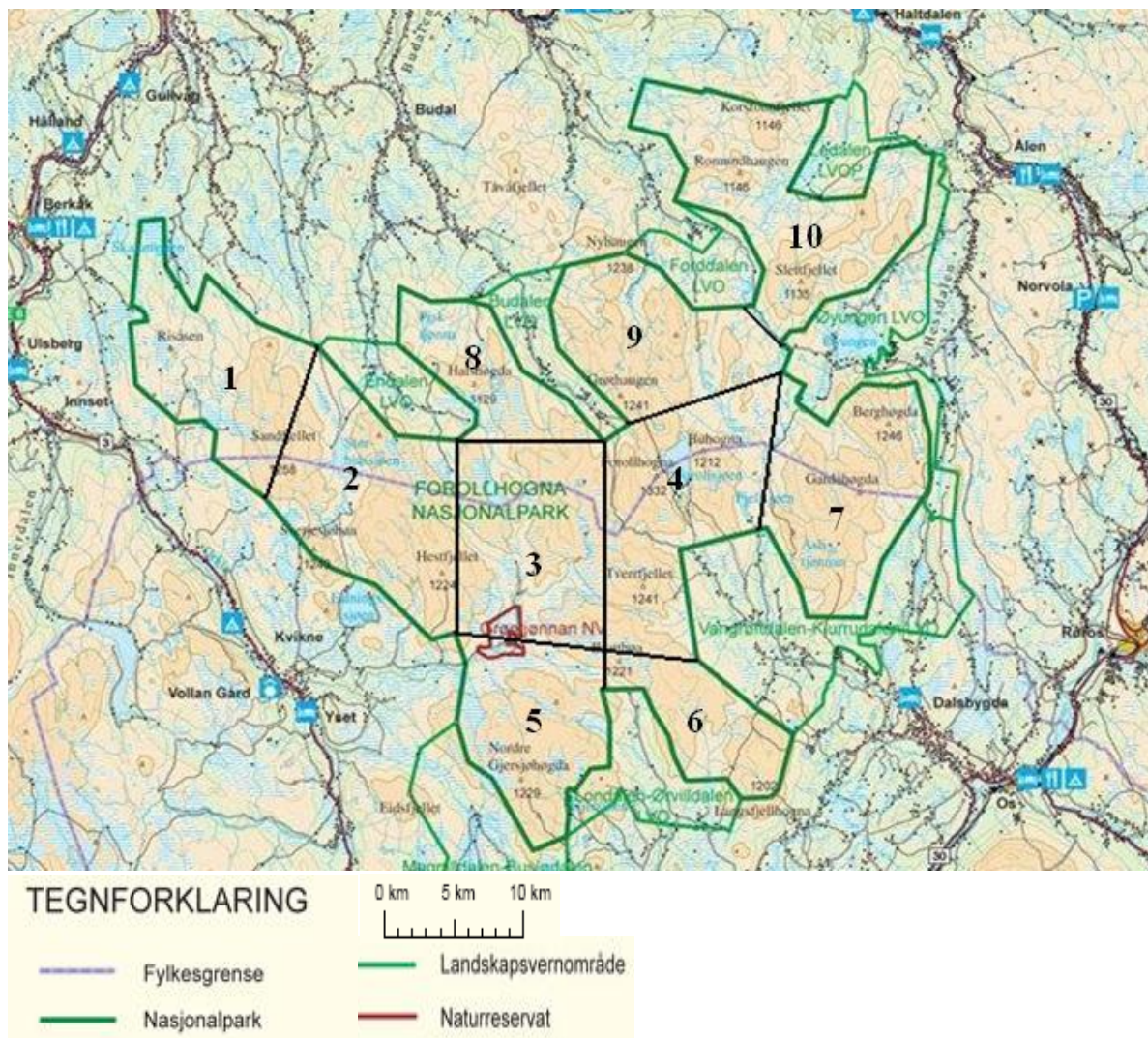
(Bla om)

Kart over Forollhogna Nasjonalpark:

21. Kartet over dette verneområdet er delt inn i 10 ulike nummererte områder. Vær vennlig og skriv inn hvilke av disse 10 områdene du var i under oppholdet.

Områdene jeg var i: _____,

jeg brukte mest tid i (kun et): _____



Dersom det er noe annet du ønsker å kommentere / fortelle, vennligst benytt plassen under:

TUSEN TAKK FOR DIN DELTAKELSE!

