

UNIVERSITETET I TROMSØ UIT

TROMSØ MUSEUM - UNIVERSITETSMUSEET
SEKSJON FOR KULTURVITENSKAP

Undersøkelse av mulig funnsted for halsekrager i Tennevik sommeren 2012

Gnr. 10/4 og 10/65, Skånland k., Troms fylke



Johan E. Arntzen

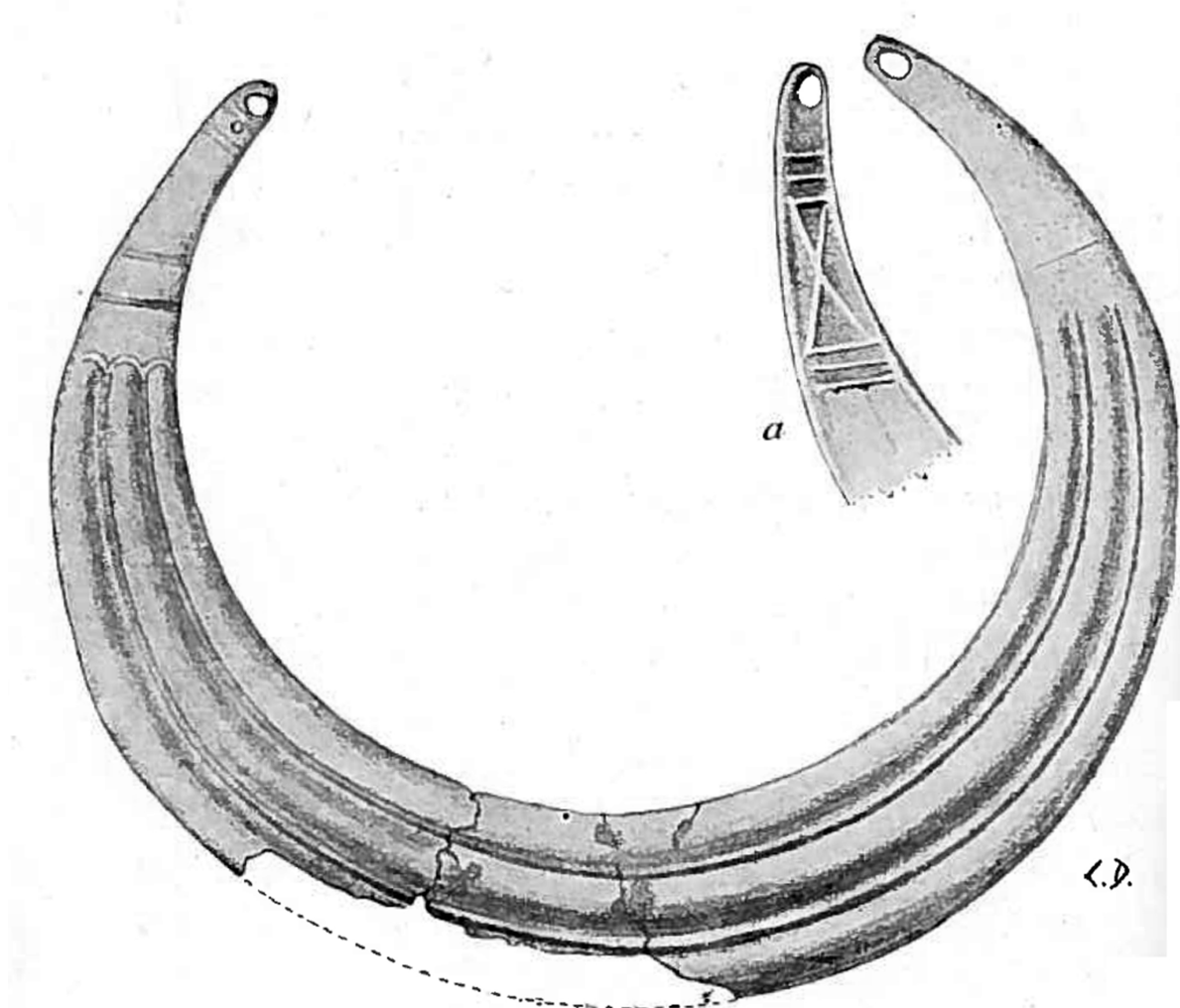


Bakgrunn

Som et ledd i undertegnedes PhD-prosjekt "The consolidation of farming in northern Norway" ble det den 03.08.2012 gjort befaringer ved gården Tennevik i Skånland kommune, Troms fylke. Disse befaringene ble fulgt opp med mindre prøvegravninger den 26.08.2012. Hensikten bak undersøkelsen var å gjøre et forsøk på å påvise det eksakte funnstedet for TS.160a og b, et depot- eller offerfunn av to halsekrager fra bronsealderen. Det var også et delmål å befare området med tanke på lokaliseringa av åkerlag eller bosetningsspor som kunne datere seg til denne perioden.

Halsekragene

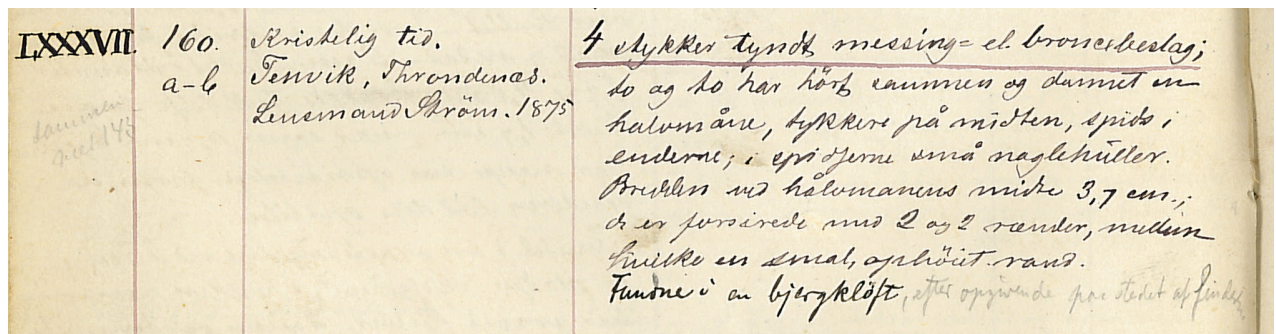
Halsekragene er begge halvmåneformet og har en diameter på ca. 20 cm. De er enkelt ornamentert med reliefflinjer og har hull i begge endene. Det eneste som skiller kragene fra hverandre er at den ene har et kryssformet ornament på innsiden av begge ender samt at den ene er noe større en den andre. De er dessuten begge knekt i to på midten (Figur 1).



Figur 1. Tegning av den ene av halsekragene (TS.160a) hvor ornamentikken er framhevet (Nicolaiszen, 1918: Fig. 7)

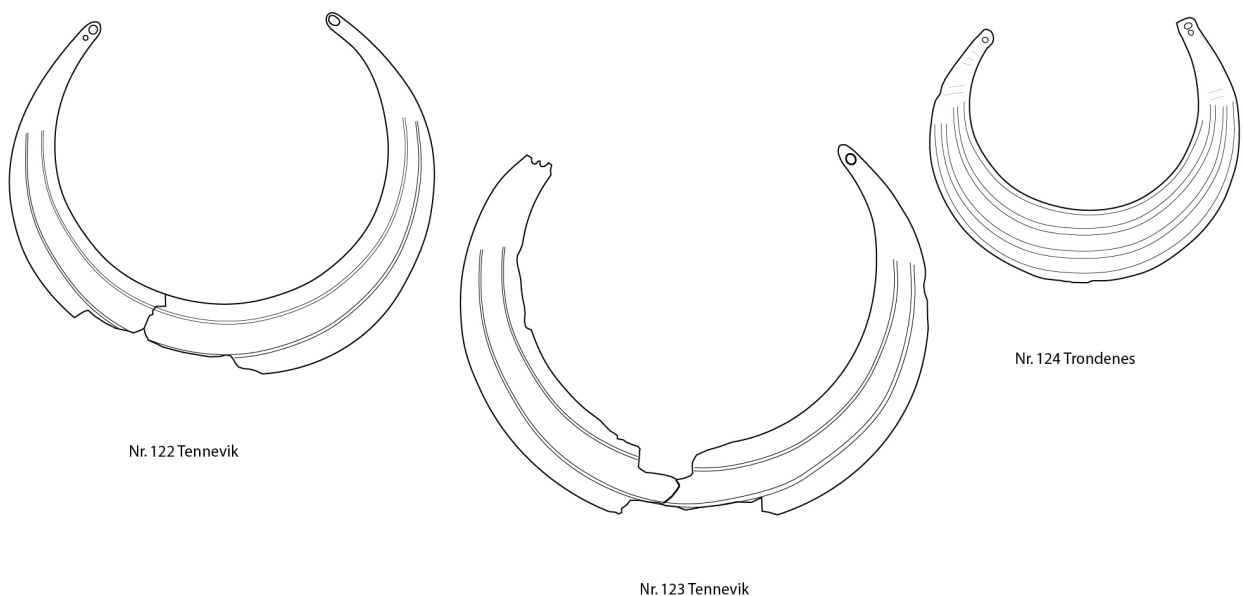
Funnet kom for dagen i 1874 ovenfor gården Tennevik, og skal ha blitt funnet i ei bergsprekk eller kløft. Den daværende bestyreren for oldsaksamlingen ved Tromsø Museum, Th. Winther, daterte opprinnelig disse funnene til "kristelig tid". I den originale katalogoppføringa fra 1875 er kragene beskrevet som "4 stykker tynde messing- el. bronsebeslag" (Figur 2). Opplysninger rundt funnkonteksten er meget begrenset. Under gjenstandsbeskrivelsen er det tilføyd informasjon i to omganger, først med svart blekk i motsetning til den øvrige oppføringas blå farge, og deretter en siste tilføyelse skrevet med blyant. Her står det "Fundne i en bjergkløft..." og deretter "..., efter oppgivende paa stedet af finderens.". Til tross for at denne informasjonen er tilføyd i etterkant av at funnet først ble

katalogisert, ser håndskriften ut til å tilhøre den samme personen, altså Th. Winther. Dette kan tyde på at han har vært i fysisk kontakt med finneren for å avklare funnstedet. Vi vet at det var nettopp denne regionen som ble prioritert for befaringer somrene mellom 1874 og 1876 (Holm-Olsen, 1989:20).



Figur 2. Opprinnelig håndskrevet katalogoppføring ved Tromsø Museum fra 1875.

Det var imidlertid Olaus Nicolaissen, den tredje bestyreren ved oldsaksamlingen i Tromsø, som 44 år etter funnene kom for dagen påpekte at de måtte plasseres i bronsealderen. Den svenske arkeologen Gustaf Hallström gjorde han oppmerksom på dette (Nicolaissen, 1918:142-143). Funnene ble tidligst datert til eldre bronsealder. Kragene er senere omtalt av Anathon Bjørn som så de i sammenheng med østlig import til Trøndelag i yngre bronsealder og fremholdt at gjenstandene kunne være produsert i Øst-Tyskland (jmf. likheter med "hinterpomerische Halskragen" og "Die Steile längsgerippte Halskragen"). Bjørn pekte også på klare likheter mellom halsekragene fra Tennevik og et funn fra Kalmar sør i Sverige (Bjørn, 1935:37). Denne tolkningen ble senere gjengitt av både Gutorm Gjessing (1942:254) og Povl Simonsen (Simonsen, 1956:21, 83). Jens Storm Munch (1966:68-70) har senere påpekt at Tennevik-kragene i realiteten ikke er en klar parallell til de tyske funntypene, og at den eneste egentlige parallellen måtte være det nevnte funnet fra Kalmar. Han stilte seg derfor spørsmålet rundt hvorvidt kragene kunne være produsert i Norden. Munch presenterte også en idé om at funnstedet for kragene, nemlig i ei bergsprekk ovenfor gården, kunne indikere en sammenheng med samisk gravskikk i ur og berg, og at funnet derfor kanskje skulle tilknyttes en helt annen kulturgruppe (1966:70). Denne tolkninga er som påpekt av Egil Bakka (1976:28) ikke holdbar da bergkløfter er en av de vanligste funnkontekstene for denne typen funn sør i Norge. I sin nylige gjennomgang av samtlige bronsefunn fra Norge har Ørjan Engedal pekt på en ytterligere parallell til Tennevik-kragene, ett depotfunn fra Grönhult i Skåne, samt ett funn av et støpeformfragment fra Vilsted på Nord-Jylland (Engedal, 2010:56).



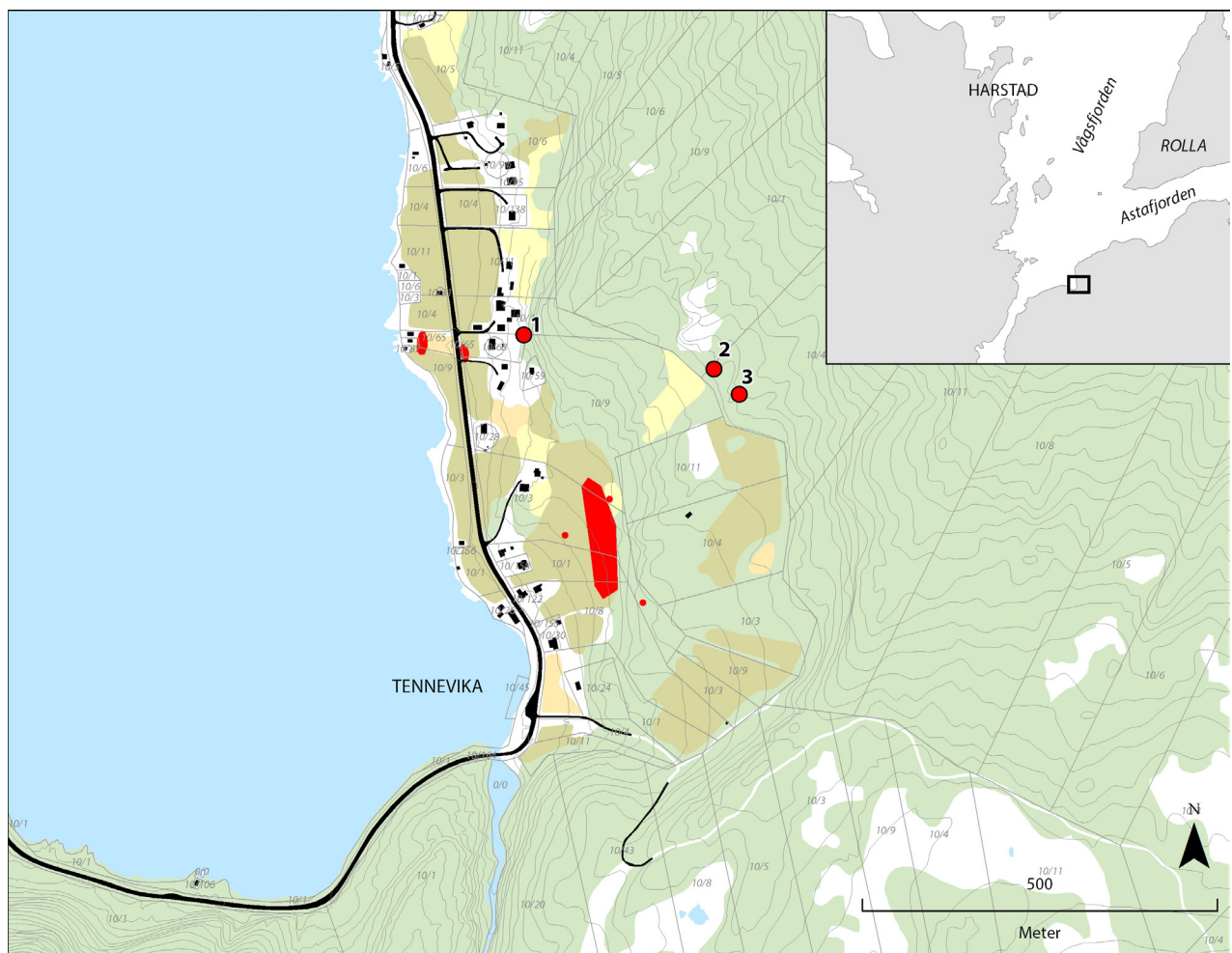
Figur 3. Enkel tegning av Tennevik-kragene sammenlignet med den fra Trondenes. Skalaen er ca. 1/2. Tegning: Ørjan Engedal (Engedal, 2010:Pl. 9)

På tidlig 2000-tall ble det funnet en svært lik halsekrage (Ts.11373) bare 20 km unna Tennevik, under Prekestolen i Altevågen på Trondenes i Harstad kommune (Spangen, 2005:101, Valen, 2007:76, 90). Under ei mindre ettergraving samme sted dukket det i tillegg opp ei holkøks (Ts.11434.5) og en del udatert organisk materiale. Øksa ble funnet en meter nord for kragen, så det er noe uklart om det dreier seg om ett samlet depot (Bergum, 2007:24-26). Trondenes-kragen er rundt 4 cm smalere i største diameter enn de fra Tennevik, samt noe breiere mot enden av buen (Figur 3).

Inkludert de to svenske offerfunnene er det kjent syv halsekrager av denne typen fra Skandinavia fra fire lokaliteter. Det er i så måte oppsiktsvekkende at to av funnstedene ligger bare 20 kilometer fra hverandre i Sør-Troms, over 1300 kilometer unna de to lokalitetene i Sørøst-Sverige. Gjenstandene fra de svenske lokalitetene peker klart mot ei datering til yngre bronsealder periode V (900-700 f. Kr.). Denne datering bekreftes også av holkøksa som er funnet på samme sted som Trondeneskragen (Engedal, 2010:98).

Feltarbeidet

Etter avtale med Turine Hansine Richardsen som i dag bor på den opprinnelige matrikelgården på Tennevik ble stedet først besøkt den 03.08.2012. Etter en grundig innføring og diskusjon rundt Tenneviks lokalhistorie og hvor funnstedet for halsekragerne kunne være, ble undertegnede tatt med på ei tre timer lang vandring rundt i terrenget rundt gården. Under denne befaringa deltok Terje Richardsen, Turines mann, Raymond Jensen, deres sønn, samt Odd Are Hansen. Samtlige hadde detaljert lokalkunnskap om området, og kunne fremvise de stedene de anså som mulige kandidater som funnsted for halsekragerne (jmf. den originale katalogoppføringa). På vandringa ble en jordsonde samt en metalldetektor medbragt. Det ble hyppig sondert i innmarka med tanke på å påvise forhistorisk dyrkning.



Figur 4. Kart over Tennevik med de tre mulige funnstedene for kragene innmerka (nummerert 1 - 3). De øvrige røde markeringene er øvrige kulturminnesteder og funnsteder for løsfunn registrert i Askeladden.

Tre potensielle funnsteder ble påvist, hvor det ene utmerket seg (se Figur 4 og Figur 7). Det første stedet (nummer 1) ligger rett over Tennevik-gården. Våningshuset ligger i et skrått område og tomta avgrenses i øst av et bratt

berg. Bak bebyggelsen er det i overgangen mellom berget og tomte enkelte svært små bergsprekker hvor det kunne tenkes at funnet kunne ha vært gjort. Imidlertid fremstår dette stedet som det minst lovende av de tre som ble utpekt.

Jordbruksarealet i nærområdet til Tennevik-gården er avgrenset til to steder; den 200 meter breie stripa nærmest havet der hvor dagens bebyggelse ligger, samt et flatere område med brukbar jord ca. 300 meter sørøst for gården og vel 150 meter bakenfor det østligste jordet ved strandflata i Tennevika. Dette området ligger på mellom 50 og 65 meters høyde. Her ligger det i dag to avgrensede jorder, hvor det nordligste brukes som innmarksbeite, mens det sørligste er klassifisert som fulldyrka jord. Disse to jordene er i bakkant avgrensa av en langstrakt bergrygg (mellom 3-6 meter høy), som markerer stigninga opp mot fjellene i bakkant (Figur 5).



Figur 5. Øverst: Bergryggen i bakkant av utmarksjordene. Mot øst. Nederst: Det sørligste og fulldyrka utmarksjordet. Mot nordøst.

Langs denne bergryggen kunne det påvises flere mulige funnsteder som kunne korrespondere med den begrensede kontekstinformasjonen. Særlig område tre utmerket seg (Figur 7). Dette var ei lang bergkløft, inntil tre meter bred, som delte den nord-sørgående bergryggen i to. Dette stedet er plassert midt mellom de to dyrkningsflatene rett ovenfor en gammel skogsvei. Umiddelbart fremstod stedet som det mest iøynefallende av de tre og som det mest sannsynlige hvor en kunne tenke seg at Tennevik-kragene kunne ha vært funnet. Det ble sonert grundig med metalldetektor og det ble ved bunnen av kløfta funnet flere bronsebeslag og noen glassbiter fra en gammel bil. På folkemunne heter det at en engelsk bil ble gjømt her under krigen, og disse gjenstandene kan muligens stamme fra denne. Da det også kom flere positive utslag lenger oppe i kløfta ble det besluttet å besøke stedet en gang til for og nøyerettersøke mulige nye metallfunn.



Figur 6. Funnsted tre. Bergkløfta i bakkant av utmarksåkrene på Tennevik.

Dette ble gjort den 26.08 med assistanse fra Terje Richardsen samt arkeologistudentene Stefan Bakke og Jens Peder Magnussen. På bakgrunn av positive detektorutslag ble det avtorvet og gravd begrensede arealer flere steder oppover i kløfta. Jordsmonnet bestod av humus og torv over delvis oppflaket berg. Det viste seg imidlertid at mange av detektorutslagene var falske, sannsynligvis på grunn av jernholdig berggrunn, og undersøkelsen var derfor resultatløs. Med en bedre kalibrert metalldetektor kan det tenkes at en ville hatt større utbytte. Etter endt undersøkelse ble torva lagt på plass.

Til tross for at det ikke ble påvist ytterligere funn fremstår bergkløfta likevel som det mest sannsynlige funnstedet for kragene. Stedet er helt klart det som samsvarer i størst grad med de sparsommelige opplysningene fra den originale katalogoppføringa.

Konklusjon

Til tross for at det ikke ble gjort funn fremstår område tre som det mest sannsynlige funnstedet for Ts.160a og b. Det ble ikke gjort positive funn av åkerlag ved hjelp av jordbørr på noen av innmarksområdene. Tennevik er som jordbruksområde marginalt sett i forhold til de rikeste gårdene i Sør-Troms, men det er likevel etter undertegnede vurdering sannsynlig at halskragene er deponert her som følge av ei nær bosetting i yngre

bronsealder. Det angitte funnstedet kan med fordel undersøkes videre og det kan være potensial for funn av bosettingsspor om det gjøres større undersøkelser særlig på de øverste innmarksområdene.



Figur 7. Flyfoto med de tre mulige funnstedene innmerket. Dagens eng- og åkerområder er markert med beige strek.

Takk til: Turine og Terje Richardsen, Raymond Jensen, Odd Are Hansen, Stefan Bakke og Jens Peder Magnussen.

Johan E. Arntzen, 01.10.2013, Tromsø

Litteratur

- BAKKA, E. 1976. *Arktisk og nordisk i bronsealderen i Nordskandinavia*. Serie: Miscellanea, b. 25. Trondheim: University of Trondheim.
- BERGUM, N. 2007. *Metalldepoter i Nordland og Troms i tidlig metalltid*. Unpublished hovedfag thesis. Tromsø: Universitetet i Tromsø.
- BJØRN, A. 1935. To Nordenfjelske markfunn fra den eldste jernalder. *Det kgl. norske videnskabers selskabs skrifter*, 1935(37), s. 1-52.
- ENGEDAL, Ø. 2010. *The Bronze Age of Northwestern Scandinavia*. Unpublished dr. philos. dissertation. Bergen: University of Bergen. Tilgjengelig: <http://www.bronsereplika.no/2010b%20The%20Bronze%20Age%20of%20NW%20Scandinavia%20WEB.pdf>.
- GJESSING, G. 1942. *Yngre steinalder i Nord-Norge*. Serie: Serie B: Skrifter, b. 39. Oslo: Instituttet for sammenlignende kulturforskning.
- HOLM-OLSEN, I. M. 1989. 112-års fortidsminneregistrering i Nord-Norge 1874-1986. Et forskningshistorisk tilbakeblikk. I: BERTELSEN, R., REYMERT, P. K. & UTNE, A. (red.). *Framskritt for fortida i nord. I Povl Simonsens fotefar*. Serie: Tromsø Museums Skrifter, b. XXII. s. 17-39.
- MUNCH, J. S. 1966. Et nytt bronsealderfunn fra Troms. *Viking*, XXX, s. 61-76.
- NICOLAISSEN, O. 1918. Oldsaker som tidligere er fundet i Trondenes. *Tromsø museums aarshefter*, 35-36, s. 140-153.
- SIMONSEN, P. 1956. *Nye fund af stenalderboplader i Troms*. Serie: Acta Borealia B. Humaniora, b. 4. Tromsø: Tromsø Museum.
- SPANGEN, M. 2005. *Edelmetalldepotene i Nord-Norge: komplekse identiteter i vikingtid og tidlig middelalder*. Unpublished hovedfag thesis. Tromsø: Universitetet i Tromsø.
- VALEN, C. R. 2007. *Jordbruksimpulser i neolitikum og bronsealder i Nord-Norge? En revisjon av det arkeologiske gjenstandsmaterialet og de natuvitenskapelige undersøkelsene*. Unpublished hovedfag thesis. Tromsø: Universitetet i Tromsø.