

SEKSUELL DEBUTALDER I NORD-NORGE

5.årsoppgave i Stadium IV- medisinstudiet ved Universitetet i Tromsø

Helga Charlotte Ingebrigtsen kull-98

Veileder: Siv Kvernmo

Høsten 2003

Innholdsfortegnelse:

Resymé	2
Introduksjon	2
Metode	3
Prosedyre	3
Utvalg/materiale	4
Instrumenter.....	4
Seksuell adferd	4
Etnisitet.....	5
Sosioøkonomisk status	5
Bosted/kontekst	5
Kristen bakgrunn	5
Pubertetsmodning	5
Statistikk	6
Resultat	6
Analyse av utvalget som helhet	7
Gutter	7
Jenter.....	7
Diskusjon	8
Ungdom i Nord-Norge og Norge generelt.....	8
Sosiodemografiske variasjoner.....	8
Ulike etniske grupper.....	9
Etniske gruppe i majoritet på stedet	9
Pubertetsmodning	10
Svakheter og styrker ved studien.....	10
Konklusjon	12
Tabeller	13
Figurer	16
Referanser	17

Resymé:

Formålet med denne oppgaven er å beskrive den seksuelle debutalder i Nord-Norge i forhold til etnisk gruppe, ulike sosiodemografiske -/ økonomiske variabler og pubertetsmodning. Dessuten ønskes det å vurdere funnene opp mot den kunnskap en har om disse faktorene fra tidligere studier i Norge. Dette er blitt gjort ved gjennomgang av et datamateriale samlet inn under Ung i Nord – undersøkelsen i 1994/95 og 1997/98, og studie av tidligere publiserte artikler om emnet. Det er funnet en kjønnsforskjell i seksuell debutalder, hvor jentene innenfor alle etniske grupper debuterer tidligere enn guttene. Dog er den mediane debutalder 16 år for begge kjønn. Av de andre undersøkte variablene er det kun menarkealder hos jentene som er av betydning for seksuell debutalder. Sammenhengen mellom seksuell debutalder og de andre variablene forsvinner ved multivariate analyser. Av dette kan en slutte at det er andre variabler enn de som er undersøkt her som er av størst betydning for seksuell debutalder. Derfor er videre studie av andre faktorerens betydning ønskelig.

Introduksjon:

I en nasjonal undersøkelse av 3000 norske ungdommer i alderen 17-19 år var median seksuell debutalder på 17,3 år for jenter og 18,0 år for gutter (1). Disse tallene er bekreftet av andre norske studier (2) og det er vist at den seksuelle debutalderen har vært ganske stabil siden 1970-tallet (1,2,3). Dette har også vært vist i andre skandinaviske land(4) og i Europa (2,5) og USA(2). Sammenlignet med en del andre land er det få studier på seksuell debutalder i Norge, og enda færre som viser regionale tendenser. Imidlertid vet vi ut fra de data som foreligger noe om regionale variasjoner i Norge. Kvinner i Nord-Norge debuterer tidligere seksuelt enn kvinner på Sør- og Vestlandet (5). Kvinner fra Nord-Norge er også yngre enn de på Vestlandet når de får sitt første barn (5). Dette tror en skyldes at det har vært større aksept i nord for å få barn før en var gift (5). I denne oppgaven ønsker jeg med utgangspunkt i ungdomsundersøkelsen Ung i Nord å beskrive seksuell debutalder hos ungdom i Nord-Norge, sammenhengen med ulike faktorer og mulige etniske variasjoner mellom samisk, norsk og kvensk ungdom.

Seksuell debutalder forklares ofte på bakgrunn av sosiale, kulturelle, økonomiske og religiøse forhold (6). Dette betyr at alder ved første samleie utgjør et karakteristikum ved tenåringers livsstil (1). Tidlig seksuell debut er ofte relatert til seksuell risikoadferd (3), og før-ekteskapeleg sex er en viktig epidemiologisk faktor i forhold til de seksuelt overførbare sykdommer (2). Forskjeller i seksuell debutalder og forekomst av seksuelt overførbare

sykdommer blant ulike etniske grupper er hovedsaklig vist i USA(7) og England (5,8). Dette tror en skyldes at etnisk gruppe er en faktor assosiert med andre grunnleggende faktorer for helse, som fattigdom og evne til å oppsøke helsevesenet (8), og ikke som selvstendig årsak. Noe kan også skyldes ulik pubertetsmodning i de ulike etniske gruppene og kulturelle faktorer (7).

Kunnskap om når ungdommer debuterer seksuelt kan være til hjelp for å bestemme når en skal gå inn med forebyggende tiltak og informasjon. Det høye antallet tenåringsfødsler på begynnelsen av 1970-tallet ble forklart med mangelfull informasjon om ansvaret ved å stifte familie, om seksuallivet generelt og liten åpenhet om slike spørsmål (5). Dette gjorde at det ble tatt til ordet for en holdningsendring angående sex før ekteskapet. Viktige faktorer for å forklare nedgangen i antall tenåringsmødre siden den gang er åpenhet rundt seksualitet og bedre tilgang på prevensjon (5,3) I tillegg er det vist at gode seksualkunnskaper og et positivt syn på seksualitet bidrar til utsatt seksuell debutalder (3). Det er vist at blant kvinner har første samleie en signifikant sammenheng med menarke-alder (9,10). Det er ikke vist en slik sammenheng mellom menns pubertet og seksuell debut, selv om det er brukt som forklaring på etniske forskjeller.

I denne oppgaven ønsker jeg å undersøke følgende forhold:

- Er det noen forskjell i seksuell debutalder blant ungdom i Nord-Norge og resten av Norge?
- Påvirker sosiodemografiske variasjoner seksuell debutalder?
- Er det noen forskjell i seksuell debutalder blant ungdom i de ulike etniske gruppene i Nord-Norge?
- Er det forskjell i seksuell debutalder i forhold til hvilken etnisk gruppe som er i majoritet på stedet?
- Er det en sammenheng mellom pubertetsmodning og seksuell debutalder?

Metode:

Prosedyre:

Datagrunnlaget for denne oppgaven er samlet inn i Ung i Nord – undersøkelsen. Denne nord-norske ungdoms studie var en longitudinal epidemiologisk studie av elever ved videregående skoler i de tre nordligste fylkene. For å oppnå en bred, stor og representativ gruppe av

ungdom fra ulike etniske grupper, valgte man å bruke spørreskjema. I 1994/95 ble første del, heretter omtalt som T1, gjennomført i 21 skoler i rurale deler av Nordland, Troms og Finnmark. Alle elevene ved alle skolene ble invitert med. Undersøkelsen ble utført av lærere som tidligere hadde fått opplæring i dette. På hver av skolene ble spørreskjemaene delt ut i samme time, og elevene ble bedt om å legge skjemaene i en konvolutt og forsegle den før de leverte den inn. Elevene ble informert om at det i skolens arkiv ville ligge papirer som inneholdt ID-nummer med navn og adresse, men skolen ville ikke ha tilgang til spørreskjemaene, og forskerne ville ikke ha tilgang til annet enn ID- numrene og skjemaene. I 1997/98 ble den første studien fulgt opp av en ny undersøkelse, heretter omtalt med T2. Da de fleste nå hadde forlatt videregående skole ble spørreskjemaet sendt ut per post til alle som hadde deltatt i T1. Det ble sendt ut to skriftlige purringer.

Utvalg/materiale:

4019 personer ble invitert med på denne undersøkelsen. Av disse svarte 3417, det vil si 85,0 % av de spurte. Etter å ha fjernet de over 19 år og de med utenlandsk etnisitet, satt en igjen med 2997 personer mellom 15 – 19 år. Av disse 2997 ble 2947 kontaktet ved T2 og 1670 svarte. Dette gir en svarprosent på 57 %. Det var elleve elever som var blitt registrert med ulikt kjønn i de to delene, og disse er fjernet fra tallmaterialet. I tillegg er alle besvarelsene der debutalder i T1 eller T2 er registrert lavere enn 12 år fjernet. Dette fordi det ikke foreligger mulighet til å skille mellom mulige feilregistreinger og seksuelle overgrep. De med id-nummer ved T2 som ikke hadde korresponderende nummer fra T1, er fjernet fra T2 utvalget.

Utgangspunktet i denne oppgaven blir i hovedsak seksuell debut ved T2. Utvalgene er relativt like med tanke på etnisitet og sosioøkonomisk status, jamfør Tabell 1, men utvalget ved T2 er eldre og har dermed flere som har debutert seksuelt. Når en sammenligner kjønnene, er aldersfordelingen lik.

Instrumenter:

Seksuell adferd:

Informasjon om samleieerfaring ble innhentet gjennom spørsmålet: ” Har du noen ganger hatt samleie?” (ja/nei) De som svarte ja, ble så spurt om: ” Hvis du svart ja, hvor gammel var du da du hadde samleie første gang?” (jeg var år) (registrert i hele år)

Etnisitet:

Etnisk gruppe defineres gjennom en rekke spørsmål om foreldres og besteforeldres etnisitet og morsmål. Etnisk kategorisering benyttet her er tidligere definert av Kvernmo og Heyerdahl (11).

Sosioøkonomisk status (SES):

SES blir definert ut fra den av foreldrene som har høyest utdannelsesnivå og følger inndelingen til "International Standard for Classification of Occupation", ISCO-88. Beskjeftigelse ble omdefinert til en av fem kategorier; høyere administrativ stilling, diverse mellomsjikt, lavere funksjonær med mer, arbeidere og primærnæring. Variabelen SES blir behandlet som en kategorisk variabel i alle analyser.

Bosted/kontekst

Bosted ved T1 baserer seg på hvilket fylke en bodde i, Finnmark, Troms eller Nordland. Kontekst bygger på hvor stor andel av befolkningen som er samer i et område. Denne variabelen er definert ut fra opplysninger om bosted. Indre Finnmark er definert som et område med høy tetthet av samer, kysten av Finnmark og Nord-Troms til å ha middels tetthet, og resten av Troms samt Nordland til å ha lav tetthet.

Kristen bakgrunn:

For å måle dette brukes en variabel som bygger på en sammenfatning av informasjon om egen eller foreldres forhold til læstadianismen. Denne retningen innenfor kristendommen har stor utbredelse i Troms og Finnmark og deler av Nordland.

Pubertetsmoding:

Pubertetsmodning baserer seg på spørsmålene: "Hvor gammel var du da du begynte å få hår på kroppen (under armene, i skrittet)?", "Hvor gammel var du da du begynte å få bryster?" og "Hvor gammel var du da du fikk din første menstruasjon?" for jentene, mens guttene fikk spørsmålene "Hvor gammel var du da du begynte å komme i stemmeskiftet?" og hvor gammel var du da du begynte å få skjegg?" i tillegg til det samme spørsmålet som jentene fikk angående når en fikk kjønnslig behåring. (Alt registrert i hele år.)

Statistikk:

Av statistiske analyser er det først utført korrelasjons analyser mellom avhengige og uavhengige variabler. Dernest er effekten av de uavhengige kategoriske variablene på seksuell debutalder testet med Kaplan-Meier-estimat, mens effekten av de uavhengige kontinuerlige variablene på seksuell debutalder er testet med Cox-regresjonsanalyse. All analyse er utført ved hjelp av dataprogrammet SPSS 11.0.

Ved studier av samleieerfaring i ungdomspopulasjoner er det gjerne slik at ikke alle respondentene har hatt sitt første samleie ved undersøkelsestidspunktet. Kaplan-Meier-estimer er spesial konstruert med tanke på analyse av sensurerte data (1), og kan hjelpe oss med å utnytte informasjon fra alle respondentene. Tid til respons (første samleie) blir gruppert i tidsintervaller (år), mens respondenter som ikke har samleieerfaring blir behandlet som høyresensurerte ved sin kronologiske alder (1).

Ved analyse av hele utvalget samlet, er signifikansnivået satt til $p \leq 0,01$ der utvalget teller over 1000 personer. De ganger utvalget splittes mellom kjønnene settes signifikansnivået til $p \leq 0,05$, da disse nye utvalgene teller færre enn 1000 personer.

Resultat:

Median debutalder ved T2 og ved T1 og T2 i aldersgruppene 18 og 19 år er for begge kjønn 16 år (Tabell 8). Siden median debutalder er lik i de samme aldersgruppene ved de to undersøkelsestidspunktene og at prosentandelen av de spurte som har hatt sin seksuelle debut er ganske lik fra T1 til T2, antas det at T2 er et representativt utvalg av T1.

Slik det fremgår av Tabell 2 har 52,7 % av guttene og 65,0 % av jentene som har debutert seksuelt ved T2 gjort dette før fylte 17 år. Går en ut fra at de som ikke har svart ikke har debutert, har 38,8 % av guttene og 58,2 % av jentene debutert før fylte 17 år. Den totale andelen som har debutert seksuelt ved T2 er noe høyere blant jentene (824 personer, 92,5 %) enn blant guttene (449 personer, 80,2 %). Denne kjønnsforskjellen går igjen i de ulike aldersklassene også. Blant annet hadde 50,3 % av guttene og 68,5 % av jentene som var 17 år ved T1 debutert på det tidspunktet.

Analyse av utvalget som helhet:

Seksuell debutalder for gruppen som helhet korrelerer kun med kjønn (Tabell 3). Dette bekreftes ved Kaplan-Meier estimat ($p=0,000$ for kjønn)(figur 1). På grunn av forskjellene i seksuell debutalder mellom jenter og gutter, ble de videre analysene gjort for hvert kjønn for seg.

Gutter:

For guttene korrelerer seksuell debutalder med fylke og kontekst ($p \leq 0,05$), men verken med SES eller etnisk gruppe (Tabell 4). Disse funn bekreftes ved Kaplan-Meier estimat; fylke ($p=0,0001$), og kontekst ($p=0,0488$). Pubertetsmodning korrelerer med både seksuell debutalder og etnisk gruppe, men etnisk gruppe og debutalder korrelerer ikke (Tabell 6). Univariate Cox-regresjonsanalyse viser at tidspunktet en utvikler kroppsbehåring og kommer i stemmeskifte virker signifikant inn på seksuell debutalder; kroppsbehåring ($p=0,003$) og stemmeskifte ($p=0,047$). Tidspunkt en utvikler skjeggvekst er ikke av betydning for seksuell debutalder. Tidspunkt for utvikling av skjeggvekst i interaksjon med etnisk gruppe er derimot av signifikant betydning for seksuell debutalder. Norske gutter utvikler skjegg tidligst og debuterer seksuelt noe tidligere enn de andre etniske gruppene. Samiske gutter utvikler skjegg senere og debutere seksuelt i snitt senere enn de andre etniske gruppene. I en samlet regresjonsanalyse hvor en kontrollerer for fylke, kontekst, etnisk gruppe, kroppsbehåring, stemmeskifte og skjeggvekst samtidig, er ingen av variablene signifikante for påvirkning av seksuell debutalder.

Jenter:

For jentene korrelerer seksuell debutalder kun med SES ($p \leq 0,05$), og verken med etnisk gruppe, fylke eller kontekst (Tabell 4). Kaplan-Meier estimat viser en at ingen av disse variablene er signifikant for seksuell debutalder. Pubertetsmodning korrelerer med seksuell debutalder (Tabell 5). Ved Cox-regresjonsanalyse er både tidspunkt for kroppsbehåring ($p=0,010$), brystutvikling ($p=0,012$) og første menstruasjon ($p=0,000$) av signifikant betydning for seksuell debutalder. Når disse variablene kontrolleres opp mot hverandre i en Cox-regresjonsanalyse er kun tidspunkt for første menstruasjon av signifikant betydning ($p=0,037$).

Diskusjon:

Ungdom i Nord-Norge og Norge generelt:

Den seksuelle debutalderen er ca 1 år lavere i Nord-Norge enn hva som har vært påvist i tidligere studier for landet som helhet. I denne oppgaven opereres det med en median oppgitt i hele år, mens det i tidligere norske studier er utført lineær ekstrapolering som gjør at medianen blir oppgitt med 1/10 nøyaktighet, i praksis en desimal. De beregnede medianer i denne oppgaven er derfor mer unøyaktige enn tidligere oppgitte medianer, noe som vanskeliggjør sammenligning. Den reelle forskjellen mellom ungdom i landet for øvrig og ungdom i Nord-Norge kan være fra 4 – 15 mnd for jentene. Denne unøyaktigheten gir seg også utslag i manglende kjønnsforskjell, en forskjell en finner ved analyse av seksuell debutalder i forhold til kjønn. Grunnen til at en ikke har gått videre for å oppnå større nøyaktighet er at medianen er et noe unøyaktig mål for seksuell debutalder i et utvalg hvor 15 % (tabell 1) ikke har svart på spørsmålet om de har hatt samleie. En annen forklaring på forskjellen mellom resultatet i denne undersøkelsen og tidligere studier kan være forskjell i svarprosent. En av de nyeste norske studiene hadde en svarprosent på 71 % og en median seksuell debutalder på 17 år. Dette kan indikere at undersøkelsen ikke er representativ i samme grad som Ung i Nord undersøkelsen og at det er flere ungdom i gruppen med risikoadferd som er blant non-responderne. I statusrapporten for ungdomshelse fra legeforeningen (3) står det at ved 18 års-alderen har 62 % av jentene og 47 % av guttene i Norge debutert. I denne studien har 68,5 % av jentene i aldersgruppen 17 år, og 50,3 % av guttene i samme aldersgruppe hatt sin seksuelle debut. Sammenligner en med Danmark er det ganske likt med Nord-Norge(9,4). Der har 70 % av jentene som var 17 år debutert seksuelt (9), lignende tall for gutter finnes ikke. Debutalderen i Nord-Norge er høyere enn på Grønland (12) og lavere enn i nasjonale undersøkelser i USA (7) og lavere enn i land som Belgia, Frankrike, Latvia, Polen, Spania, Sveits og Ungarn (8).

Sosiodemografiske variasjoner:

Det er en klar sammenheng mellom kjønn og seksuell debutalder. I Nord-Norge, som i resten av Norge, debuterer jentene tidligere enn guttene. Dette ser en blant annet ved at flere jenter enn gutter har debutert i de ulike aldersklassene. Hva dette skyldes er uvisst. En ser det samme mønsteret i en del andre land som New Zealand (13) og Sverige (2,14), mens det i Danmark ikke er en slik kjønnsforskjell (4,15).

Sammenhengen mellom SES og seksuell debutalder er svak hos jentene, og forsvinner ved videre analyse. Det er ingen sammenheng mellom SES og seksuell debutalder hos guttene. Denne manglende sammenheng kan skyldes at det er liten forskjell mellom de ulike sosioøkonomiske gruppene i Nord-Norge. Tidligere studier i Norge har heller ikke påvist sammenheng mellom SES og seksuell debutalder (2).

Etnisk gruppe:

For de ulike etniske gruppene er seksuell debutalder relativ lik. Den lavere debutalderen enn i resten av landet kan kanskje skyldes kulturelle forskjeller, men disse er i så fall felles for alle de tre etniske gruppene. I de land der etnisk gruppe har effekt på seksuell debutalder, ligger som regel den etniske effekten i sosioøkonomisk og kulturelle forskjeller(7) mellom de ulike etniske grupperingene. De tre store etniske gruppene i Nord-Norge er mer lik enn ulik når det gjelder religion og SES, og dermed vil effekten av dette ikke spille inn på seksuell debutalder. En annen forklaringsmodell som er lansert er forskjell i pubertetsmodning (16).

Etniske gruppe i majoritet på stedet:

Som mål for etnisk gruppe i majoritet på stedet er variabelen kontekst brukt. Kvenene er svært sjelden i majoritet, så skillet går hovedsakelig mellom en overvekt av samer eller nordmenn. Det er vist at for gutter at kontekst er av signifikant betydning for seksuell debutalder. Høy tetthet av samer gir høyere debutalder, mens middels tetthet gir lavere debutalder. Fylke er også signifikant, med Finnmark med høyest debutalder og Troms med lavest. Årsaken til dette er usikker. Kanskje er områdene med middels tetthet av samer, områder med stor blanding av kulturer slik at ungdommen mister litt av røttene sine, og dermed blir ungdomskulturen av størst betydning for hva en gjør. Det er tidligere vist at mye kontakt med ungdom og liten kontakt med foreldrene predisponerer for lav seksuell debutalder (1). Hva er forskjellen mellom innland og kyst i Finnmark? Kan det være ulikt forhold til familie på grunn av ulike familiestørrelser, kan det være ulike holdninger eller ulik boform som gjør seg gjeldende? Det en vet er at på innlandet er langt flere ungdom fra monoetniske foreldre, mens på kysten er flere fra blandede foreldreskap, etnisk sett (17). Dette kan virke inn på pubertetsmodning, som er vist å være senere hos samiske gutter enn norske. Imidlertid forsvinner effekten av kontekst når en korrigerer for andre variabler i multivariatanalyser. For jenter er verken kontekst eller fylke av signifikant betydning for seksuell debutalder.

Pubertetsmodning:

Det er en klar sammenheng mellom jenters menarke-alder og seksuell debutalder. Dette er også vist i en rekke utenlandske studier (9,10,18). Om denne sammenhengen skyldes at jentene som når menarke tidligere også blir psykisk modne tidligere enn andre jenter, eller om deres fysiske modenhet gjør dem attraktive for eldre gutter, noe som gjør at de blir presset til en tidligere seksuell debut, er uvisst. Det er vist at jenter som debuterte tidlig har lettere for å angre på det tidspunktet de valgte, enn de som debuterte senere, og at tidlig debut oftere var preget av press enn sen debut (13,14). Det mangler kunnskap om sammenhengen mellom menarkealder, seksuell debutalder og følelsen av å være presset til å ha sex.

Blant guttene er det kun en svak sammenheng mellom pubertetsmodning og seksuell debutalder. Bare enkelte pubertetskarakteristikum er vist å ha effekt på seksuell debutalder, men denne effekten blir borte ved multivariate analyser. Om dette skyldes at de karaktertrekk som utvikles under puberteten ikke er av betydning for seksuell debutalder eller om de er vanskeligere å måle, er uvisst. Da kunnskapen om pubertetsmodning skaffes gjennom retrospektive spørsmål, kan det hende at ikke alle respondenter husker tidspunktene like godt. Dette kan være årsaken til at for jenter er det bare menarke som er av signifikant betydning, da dette er en så pass stor forandring som kommer helt plutselig, i motsetning til kjønnslig behåring og brystutvikling, som gjerne er noe som utvikler seg over tid slik som kjønnslig behåring, stemmeskifte og skjeggvekst gjør hos menn. Denne erindringsbiasen antas å ikke slå ut på tid for seksuell debut, da det er en hendelse i et menneskes liv som er like markant som tid for menarke, og respondentene er relativt unge. Det er også i andre studier funnet en svak sammenheng mellom tidlig pubertet og tidlig seksuell debut (19).

Svakheter og styrker ved studien:

Denne studiemodellen er ikke helt hensiktsmessig for beskrivelse av seksuell debutalder. Utvalget er stort, studien inneholdt mange variabler, spørsmålene om seksuell debutalder er ikke fra noen standard og det var ikke et krav om at en skulle ha svart på alle variablene for å bli inkludert. Dette gjør at en får en del manglende svar, noe som vanskeliggjør tolkningen av datamaterialet og beregninger. Manglende svar kan tyde på at respondenten ikke husker, spørsmålet er for sensitivt, respondenten ikke forstår spørsmålet eller ikke har sett det. Dersom en skal beskrive endring i seksuell debutalder og seksualvaner burde en gjøre en tverrsnittstudie som gjentar seg i samme alderskohorte med jevne mellomrom. Da vil en

kunne se endringer i seksuell debutalder og seksualvaner. Seksuell debut vil en da kunne beskrives som en prosent av de som svarte.

Det enestående med denne studien er at den skaffer et representativt utvalg fra de tre etniske gruppene i Nord-Norge, og dermed mulighet til viten vi ikke har hatt fra før. Med sin utforming tilrettelegger studien for forskning på forskjeller mellom de ulike etniske gruppene. Ungdommene som deltar er kun fra de rurale delene av landsdelen, og dermed blir utvalget på et vis mer ensartet og en kan fokusere på andre faktorer. En interessant vinkling senere kan være ulikheter i ungdomskultur mellom urbane og rurale deler av Nord-Norge, og hvordan dette har innvirkning på seksuell debutalder.

Det springende punkt i denne oppgaven er analysen. Å skulle bruke median seksuell debutalder i en studie, hvor ikke alle har debutert ennå, er en utfordring. Hvordan regner en median seksuell debutalder på en riktig måte? Hva skal en regne median av; antall som har avgitt svar på om de har debutert, antall som har avgitt alder eller alle som har deltatt i undersøkelsen. Det beste er å unngå hele begrepet å heller snakke om hvor mange som har debutert eller ikke, i for eksempel en gitt aldersklasse. Dette kan gi en del begrensinger i sammenligninger med andre studier. I denne oppgaven er median regnet ut ved hjelp av Kaplan-Meier estimat. Dette er en analysemetode som gir et godt estimat ved høyresensurerte data. En annen metode for å få en representativ median debutalder er å undersøke en alderskohorte hvor de fleste har debutert seksuelt. Problemer med denne metoden kan være at informantene kan angi unøyaktig debutalder retrospektivt.

Denne oppgaven er begrenset til å se på betydningen av pubertetsmodning og sosioøkonomiske /- demografiske variabler på seksuell debutalder i Nord-Norge. For å få mer kunnskap om mulige forskjeller mellom Nord-Norge og resten av landet kan en gå videre med å se på betydningen av for eksempel rusmiddel bruk, respondentens utdanningsplaner og religiøs aktivitet på seksuell debutalder. Ikke minst venners debutalder og vennegjengens holdninger til seksuell debutalder kan være viktig å kartlegge for å se på miljøets påvirkning på seksuell debutalder. Dette er også i overensstemmelse med hva andre studier har funnet, at etnisk gruppe, SES og familiestruktur bare gir en begrenset forståelse for ungdommers risikoadferd (20).

Konklusjon:

Median debutalder blant både gutter og jenter i Nord-Norge er 16 år for aldersgruppen 17 til 23 år ved undersøkelsestidpunktet. Dette er noe lavere enn i resten av landet (1,2,3), men ikke særlig lavere enn i for eksempel i Danmark (4,9). Guttene synes å debutere noe senere, da færre har debutert i hver årsklasse, enn jentene. De ulike etniske gruppene som dominerer i Nord-Norge synes å være ganske like i seksuell debutalder. Dog har kontekst en viss betydning for guttenes seksuelle debutalder. Mens kjønnsmodning er av betydning for jentenes seksuelle debutalder, har det liten signifikant betydning for guttene. For jentene har etnisk gruppe ikke betydning for kjønnsmodning, mens det har det for guttene. Ved multivariatanalyse viser det seg derimot at ingen av faktorene er signifikant for gutter, og bare menarke har innvirkning på jenters seksuell debutalder. Dette kan enten bety at analysene ble for komplekse, eller at det er andre variabler enn de det er fokusert på her som er bestemmende for den seksuelle debutalderen. Denne oppgaven har begrenset seg til å se på de sosioøkonomiske /-demografiske variabler og pubertetsmodningens betydning for seksuell debutalder. Dette er et begrenset utvalg av variabler som er med i ungdommers beslutningsprosess. Videre kunnskap om andre faktorer, som bruk av ulike typer stimulantia, venners debutalder og vennegjengens holdninger, bør undersøkes nøyere for å med større sikkerhet kunne si når en skal å inn med forebyggende tiltak og informasjon. Ut fra det som er kommet fram her kan en si at en ikke trenger ulike opplegg for de ulike etniske gruppene i Nord-Norge og at en kanskje burde prøve å nå jentene tidligere enn guttene.

Tabeller:

Tabell 1. Beskrivelse av utvalget ved T1 og T2.

	T1		T2	
	N	%	N	%
Antall	2942		1496	
Kjønn				
Jenter	1540	52,3	909	60,8
Gutter	1402	47,7	587	39,2
Alder				
15	51	1,7	0	0
16	939	31,9	0	0
17	929	31,6	0	0
18	776	26,4	192	12,8
19	247	8,4	419	28,0
20	0	0	492	32,9
21	0	0	306	20,5
22	0	0	83	5,5
23	0	0	4	0,3
Etnisk gruppe				
Norsk	1926	65,5	981	65,6
Samisk	669	22,7	354	23,6
Kvensk	347	11,8	161	10,8
Sosioøkonomisk status				
Høyere adm stilling	153	5,2	78	5,2
Div mellomsjikt	762	25,9	410	27,4
Lavere funksjonærer med mer	410	13,9	205	13,7
Arbeidere	1095	37,2	543	36,6
Primærnæring	340	11,6	177	11,8
Missing (9,00)	182	6,2	83	5,6
Har debutert seksuelt #				
Jenter	1014	68,2 / 65,8	824	92,5 / 90,6
Gutter	683	51,2 / 48,7	449	80,2 / 76,5
Totalt	1697	60,0 / 57,9	1273	87,7 / 85,1

"Har debutert seksuelt" er det første % -tallet beregnet av de som har svart på spørsmålet, det andre ut fra det totale antall besvarelser.

Tabell 2. Tidspunkt for debut ved T2

Før fylte	N	Gutter		N	Jenter	
		% av de som har svart på spørsmålet	% av alle som har svart på undersøkelsen		% av de som har svart på spørsmålet	% av alle som har svart på undersøkelsen
14	10	2,3	1,7	29	3,6	3,2
15	42	9,7	7,1	102	12,5	11,2
16	117	27,0	19,9	263	32,3	28,9
17	228	52,7	38,8	529	65,0	58,2
18	309	71,4	52,6	659	81,0	72,5
19	387	89,4	65,9	772	94,8	84,9
20	421	97,2	71,7	805	98,9	88,6
21	433	100	73,8	813	99,9	89,4
22				814	100	89,5

Før fylte 15, betyr de som har oppgitt debutalder 12, 13 eller 14 år.

Tabell 3. Korrelasjonsmatrise for seksuell debut ved T2 og sosiodemografiske variabler

	Seksuell debutalder	Kjønn	Sosialgruppe	Etnisk gruppe	Fylke	Kontekst
Seksuell debutalder						
Kjønn	,119**					
Sosialgruppe	-0,073*	-0,21				
Etnisk gruppe	,006	,010	,042*			
Fylke	,020	,032	-0,009	,411**		
Kontekst	,027	,014	,040*	,438**	,814**	
Kristen bakgrunn	-0,007	-0,036	,067**	-0,080**	-0,026	-0,073**

* $p \leq 0,05$ ** $p \leq 0,01$

Tabell 4. Korrelasjonsmatrise for seksuell debut ved T2 og sosiodemografiske variabler for gutter og jenter.

	Seksuell debutalder for gutter	Seksuell debutalder for jenter
Seksuell debutalder		
SES	-0,061	-0,076*
Etnisk gruppe	,085	-0,040
Fylke	,116*	-0,042
Kontekst	,108*	-0,021
Kristen bakgrunn	-0,040	,016

* $p \leq 0,05$ ** $p \leq 0,01$

Tabell 5. Pubertetsmodning for jenter.

	Seksuell debutalder	Hår	Bryst	Mens	Etnisk gr.
Seksuell debutalder	1				
Hår	,165**	1			
Bryst	,139**	,770**	1		
Mens	,211**	,628**	,684**	1	
Etnisk gr.	-0,040	,021	-0,024	-0,034	1

* $p \leq 0,05$ ** $p \leq 0,01$

Tabell 6. Pubertetsmodning for gutter.

	Seksuell debutalder	Hår	Stemmeskifte	Skjeggvekst	Etnisk gr.
Seksuell debutalder	1				
Hår	,204**	1			
Stemmeskifte	,150**	,653**	1		
Skjeggvekst	,114*	,406**	,531**	1	
Etnisk gr.	,085	,110*	,150**	,115**	1

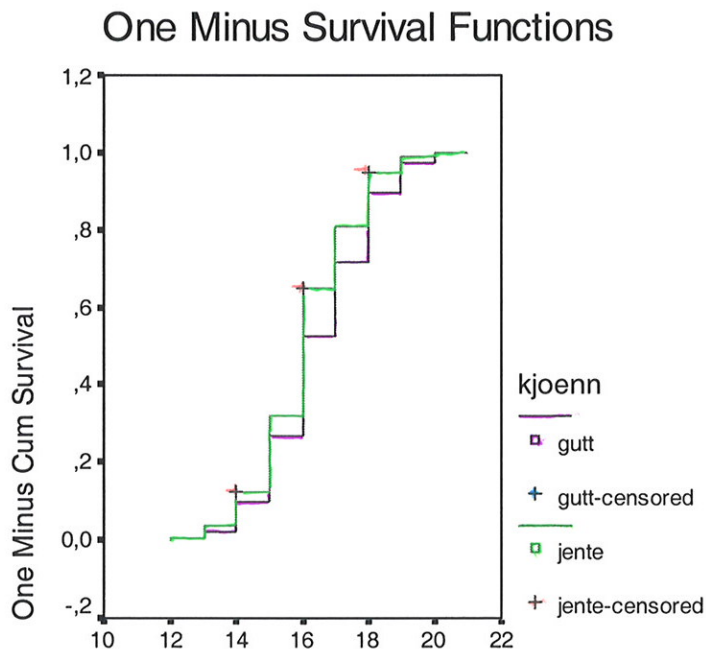
* $p \leq 0,05$ ** $p \leq 0,01$

Tabell 7. Sammenligning av antall som har debutert som 18- og 19- åringer ved T1 og T2 og median debutalder.

		Alder			
		18 år		19 år	
		Gutter	Jenter	Gutter	Jenter
T1	% har debutert seksuelt ved alder	66,6	80,2	82,5	90,2
	Median debutalder i denne aldersgruppen	16	16	16	16
T2	% har debutert seksuelt ved den alder	71,2	89,6	77,3	89,7
	Median debutalder i denne aldersgruppen	16	16	16	16

Figurer:

Figur 1. Kaplan-Meier estimat for sammenhengen mellom seksuell debutalder og kjønn.



Hvis ja, hvor gammel var du da du hadde samleie

Referanser:

1. Kraft P. Seksuell debutalder blant norsk ungdom. *Tidskr Nor Lægeforen* 1990 Sep 30;110(23):3021-4
2. Sundet JM, Magnus P, Kvaem IL, Samuelsen SO, Bakketeig LS. Secular trends and sociodemographic regularities of coital debut age in Norway. *Arch Sex Behav* 1992 Jun;21(3):241-52
3. Den norske lægeforening. Mot i brystet: - stå i ben og armer? : En statusrapport om helse, helsefremmende arbeid og helsetjenester for ungdom. Oslo, 2002.
4. Graugaard CL, Rasmussen B, Boisen KA. Seksuell viden, holdning og adferd blant unge danskere – en spørreundersøgelse. *Ugeskr Læger* 2002 Oct 7;164(41):4810-4.
5. Lappegård T. Tenåringer og fruktbarhet- Sex, men ikke barn. *Samfunnsspeilet* 2000;(6).
6. Grünfeld B. Norsk ungdoms seksuelle debut. *Tidskr Nor Lægeforen* 1990 Sep 30;110(23):2969 – 70.
7. Upchurch DM, Levy-Storms L, Sucoff CA, Aneshensel CS. Gender and ethnic differences in the timing of first sexual intercourse. *Fam Plann Perspect* 1998 May-Jun; 30(3); 121-7
8. Fenton K, Johnson AM, Nicoll A. Race, ethnicity, and sexual health. [Editorials] *BMJ* 1997 June 14;314:1703
9. Larsen SB, Kragstrup J. – Alder ved menarche og første samleie - tværsnitundersøgelse af 17-årige danske kvinder. *Ugeskr Læger* 1997 Nov 3;159(45):6676-9
10. Helm P, Lidegaard O. The relationship between menarche and sexual, contraceptive, and reproductive life events. *Scand J Prim Health Care* 1990 Mar; 8(1):59-63.
11. Kvernmo S, Heyerdahl S. Acculturation Strategies and Ethnic Identity as Predictors of Behavior Problems in Arctic Minority Adolescents. *J Am Acad Child Adolesc Psychiatry* 2003 Jan;42(1):57-65.
12. Werdelin L, Misfeldt J, Melbye M, Olsen J. An update on knowledge and sexual behavior among student in Greenland. Monitoring of the stop-AIDS campaign. *Scand J Soc Med* 1992 Sep; 20(3):158-64.
13. Dickson N, Paul C, Herbison P, Silva P. First sexual intercourse age, coercion, and later regrets reported by a birth cohort. *BMJ* 1998 Jan 3;316:29-33

14. Högström-Nordin E, Hanson U, Tydén T. Sex behavior among high school students in Sweden: improvement on contraceptive use over time. *J Adol Health* 2002 Apr; 30(4): 288-295
15. Wielandt H, Boldsen J, Jeune B. Age of partners at first intercourse among Danish males and females. *Arch Sex Behav* 1989 Oct; 18(5):49-54.
16. Rowe DC, Rodgers JL. A social contagion model of adolescent sexual behaviour: explaining race differences. *Soc Biol* 1994 Spring-Summer; 41(1-2): 1-18
17. Kvernmo S, Heyerdahl S. Influence of Ethnic Factors on Behavior Problems in Indigenous Sami and Majority Norwegian Adolescents. *J Am Acad Child Adolesc Psychiatry* 1998 Jul; 37(7):743-751.
18. Wielandt HB, Boldsen JL. Relationship between biological and social aspects of sexual maturity among young Danes. *Biol Soc* 1989 Jun; 6(2):55-60.
19. Edgardh K. Sexual behaviour and early coitarche in a national sample of 17-years-old Sweden boys. *Acta Pædiatr* 2002; 91: 985-991
20. Blum RW, Beuhring T, Shew ML, Bearing LH, Sieving RE, Resnic MD. The effects of race/ethnicity, income, and family structure on adolescent risk behaviour. *Am J Public Health* 2000 Dec; 90(12): 1879-84