

Familieråd i fosterhjemsarbeid

Presentasjon av utvalg, datamateriale og prosedyrer for datainnsamlingen.



Det helsevitenskapelige fakultet
Regionalt kunnskapssenter for barn og unge – Nord (RBKU Nord)

Vibeke Jensen Sending, Forsker

Astrid Strandbu, Førsteamanuensis

Renee Thørnblad, Førsteamanuensis

RKBU Nord Rapport 2015 © Regionalt kunnskapssenter for barn og unge - Nord (RKBU Nord) 2015

Illustrasjonsfoto: © colourbox.no

ISBN:978-82-93031-40-6

Rapporten er tilgjengelig via https://uit.no/om/enhet/forsiden?p_dimension_id=154287

Denne rapporten refereres til som: Sending, V.J., Strandbu, A. & Thørnblad, R. (2015). *RKBU Nord Rapport 2015: «Familieråd i fosterhjemsarbeid» Presentasjon av utvalg, datamateriale og prosedyrer for datainnsamlingen*. Tromsø: RKBU Nord, UiT.

Forord

På oppdrag fra Barne-, ungdoms- og familiedirektoratet (Bufdir) har Regionalt Kunnskapssenter for Barn og Unge Nord (RKBU Nord) ved UiT Norges arktiske universitet gjennomført studien «Familieråd i fosterhjemsarbeid». Datainnsamlingen i forskningsprosjektet har fulgt en landsdekkende utprøving og implementering av familieråd i fosterhjemsarbeid initiert av Bufdir og gjennomført av Barne-, ungdoms- og familieetaten (Bufetat).

Data ble samlet inn på flere tidspunkt og datainnsamlingen avsluttes våren 2016. Denne rapporten presenterer metoder og prosedyrer for datainnsamlingen, utvalget, type og mengde data innsamlet og utfordringer i datainnsamlingen. I tillegg gis det en deskriptiv oversikt over innsamlet data fra de to første tidspunktene i datainnsamlingen, T0 (før familierådet) og T1 (kort tid etter familierådet), i perioden 2011 til 2015. Datainnsamlingen på T3 (ett år etter familierådet) avsluttes våren 2016. Resultater fra forskningen vil bli presentert i norske og internasjonale konferanser og tidsskrifter

Hovedmålsetning for prosjektet var å systematisere erfaringer med bruk av familieråd i fosterhjemsarbeid. Vi ønsket å undersøke sammenhenger mellom barns deltakelse og barns mentale helse, betydningen av familieråd som beslutningsmodell for valg av fosterhjem og ulike private- og offentlige aktørers erfaringer med bruk av familieråd i fosterhjemsarbeid.

I planleggingen og gjennomføringen av datainnsamlingen i forskningsprosjektet har forskningsmiljøet ved RKBU Nord hatt et nært samarbeid med praksisfeltet både innen det statlige og kommunale barnevernet. Vi vil takke alle som har bidratt til å realisere en tidkrevende og til tider komplisert datainnsamling. Dette gjelder særlig familierådskoordinatorer og saksbehandlere i barneverntjenesten. Vi vil også takke for et godt samarbeid med Bufdir, regionale familierådskoordinatorerne i Bufetat, lokale prosjektledere og andre aktører som har bidratt til innsamling og produksjon av datamaterialet.

Rapporten er utarbeidet av Vibeke J. Sending, Astrid Strandbu og Renee Thørnblad ved RKBU Nord.

Formål med rapporten og målgruppe

Denne rapporten inneholder beskrivelse av forskningsprosjektet «Familieråd i fosterhjemsarbeid». RKBU Nord skal i likhet med øvrige bidra til forskningsbasert tjenestestøtte. Dette innebærer i dette tilfellet at forskningsressurser har blitt kanalisert for å imøtekomme praksisfeltets behov for systematisering av erfaringer og for å generere mer kunnskap om bruk av familieråd i fosterhjemsarbeid.

Hensikten med denne rapporten er tredelt: Vi vil starte med å beskrive organiseringen av forskningsprosjektet, forskningsprosjektets design, metoder og utvalg. Deretter vil vi beskrive hvordan samarbeidet med praksisfeltets utprøving og implementeringsprosjekt har vært strukturert og gjennomført. Avslutningsvis vil vi beskrive innkommet datamateriale på de to første tidspunktene i datainnsamlingen.

Målgruppe for rapporten er alle som har vært involvert i datainnsamlingen i det statlige og kommunale barnevernet og internt ved RKBU Nord.

Rapportens struktur

Rapporten er inndelt i seks kapitler. Kapittel en beskriver familierådsmodellen og prosessen med gjennomføring av familieråd i fosterhjemsarbeid. Videre gir vi et overblikk over utprøving og implementering av familieråd i Norge i regi av Bufdir. Målet med denne oversikten er å gi en rask innføring i forutsetningen for forskningsprosjektet. Kapittel to gir en oversikt over forskningsprosjektets organisering og deltakere ved RKBU Nord. I kapittel to beskrives videre tilgang og rekruttering av deltagere og utvalgets størrelse og fordeling på kommuner og regioner. I kapittelet omtales familierådskoordinatorens sentrale rolle i rekruttering av informanter og innsamling av data. Forskningsprosjektets hovedtema og problemstillinger som besvares i norske og internasjonale publikasjoner presenteres avslutningsvis i kapittel to. Kapittel tre tar for seg forskningsprosjektets design, metode og prosedyrer. Her beskrives forskningsetiske regler og problemstillinger, metode for datainnsamling og prosedyrer i datainnsamling. Metode og prosedyre for det kvalitative datamateriale beskrives også kort. Kapittel fire gir en oversikt over all data som er innsamlet og gir en kort beskrivelse av informantene. Her beskrives utvalget, antall forskningsaker og frafall og antall forskningsaker fordelt på region, år og beslutningssituasjon. Deskriptiv informasjon om det kvalitative datamateriale og deskriptiv informasjon om informantene i forskningsprosjektet er også presentert. I kapittel fem diskuterer vi hvordan familierådskoordinatorene, saksbehandlere og forskerne selv kan ha påvirket forskningen. Kapittel seks er en oppsummering av rapporten.

Innholdsfortegnelse

1	Innledning.....	10
1.1	Familierådsmodellen	10
1.2	Familierådsprosessen i fosterhjemsarbeid.....	10
1.3	Utprøving og implementering av familieråd i Norge.....	11
1.4	Organisering av systematiske utprøving av familieråd i regi av Bufdir	12
2	Forskningsprosjektet «Familieråd i fosterhjemsarbeid».....	13
2.1	Forskningsprosjektets organisering.....	13
2.2	Prosjektets målsetning og problemstillinger	13
2.3	Utvalg.....	14
3	Design, metode og prosedyre	16
3.1	Forskningsetiske regler og etiske problemstillinger.....	16
3.2	Design.....	17
3.3	Prosedyrer.....	21
4	Beskrivelse av datamateriale fra spørreskjema.....	26
4.1	Deltagelse	26
4.2	Antall forskningsaker og frafall	27
4.3	Antall forskningssaker fordelt på region og år.....	29
4.4	Fordeling av barna på de ulike beslutningssituasjonene	Error! Bookmark not defined.
4.5	Oversikt datamateriale fra barneintervju.....	31
4.6	Oversikt over datamateriale fra fosterforeldreintervjuene	32
4.7	Deskriptiv informasjon om familierådskoordinatorene	34
4.8	Deskriptiv informasjon om barna i forskningsprosjektet.....	36
4.9	Deskriptiv informasjon om fosterforeldre.....	40
4.10	Deskriptiv informasjon om barnets støtteperson.....	41
4.11	Deskriptiv informasjon om saksbehandlere i barneverntjenesten.....	42
5	Faktorer som kan ha påvirket datainnsamlingen	45
6	Oppsummering	47
	Referanser.....	48
	Vedlegg.....	50

Liste over vedlegg

Vedlegg 1: Samtykkeerklæringer

Vedlegg 2: Søknad til NSD

Vedlegg 3: «Prosedyrer for rekruttering av informanter og innhenting av data»

Vedlegg 4: «Sjekkliste vedrørende bidrag til forskning om familieråd i fosterhjemsarbeid»

Vedlegg 5: «Prosessbeskrivelse og sjekkliste vedrørende bidrag til forskning om familieråd i fosterhjemsarbeid»

Figurer

Figur 1: Familierådsprosessen i fosterhjemsarbeid.....	11
Figur 2: Prosedyrer for rekruttering av informanter og innhenting av data T0 og T1.....	22
Figur 3: Oversikt over prosedyre for kommunikasjon og innhenting av data.....	23
Figur 4: Oversikt over fordelingen av forskningsaker på region og kommuner og størrelse på kommunene.....	27
Figur 5: Oversikt over antall innmeldte råd (PR) og totalt antall registrerte råd (RR) samt grad og form av frafall.....	28
Figur 6: Gjennomsnittsalder på barn (i år) fordelt på de seks ulike beslutningssituasjoner for innmelding til forskning.....	31
Figur 7: Antall barn i fosterforeldreintervju som var plassert «i familie og nettverk», «utenfor familie og nettverk» og på «institusjon» før råd (mørk blå) og etter ett år (lys blå).....	33
Figur 8: Antall tidligere gjennomførte familieråd av koordinator før forskningssaken.....	35
Figur 9: Gjennomsnittsalder på barn i forhold til sakens alvorlighetsgrad ifølge saksbehandler.....	39
Figur 10: Kjønnfordelingen på de tre kategorier av alvorlighet i barnevernssaken.....	39
Figur 11: Kjønnfordeling blant fosterforeldre i forhold til utdannelsesnivå i prosent.....	41
Figur 12: Saksbehandlerne (i antall) ferdselstid i barnevernet ved familierådet.....	43
Figur 13: Antall familieråd gjennomført av saksbehandler før første forskningssak.....	44

Tabeller

Tabell 1: Oversikt over ustandardiserte spørreskjema utviklet til forskningsprosjektet.....	18
Tabell 2: Oversikt over informanter og type skjema utfylt på gitt tidspunkt Error! Bookmark not defined.	
Tabell 3: Oversikt over antall kommuner som tilbyr råd fra hver region, antall kommuner som er med i prosjektet og antall kommuner som har levert råd til prosjektet, og antall kommuner som har levert råd men som ikke originalt var med i prosjekt.	26
Tabell 4: Oversikt over antall forskningsaker per år fordelt på region.....	29
Tabell 5: Forskningssaker i antall (n) og prosent (%) fordelt på type beslutningssituasjon....	30
Tabell 6: Barneintervju i antall barn (n) fordelt på beslutningssituasjoner	32
Tabell 7: Barna (n) fra fosterforeldreintervjuene fordelt på de ulike beslutningssituasjonene	33
Tabell 8: Informasjon om familierådscoordinatorers utdannelse, yrkesaktivitet og opplæring i antall (n) og prosent (%)	34
Tabell 9: Hvor barnet bodde før familierådet basert på informasjon fra samtlige skjema	37
Tabell 10: Oversikt over antall barn (n) som er under hvilken paragraf i barnevernloven.	38
Tabell 11: Type problematikk som ligger til grunn for barnevernssak i antall (n) og prosent (%).....	40
Tabell 12: Hvor i familien og nettverket ble barnets støtteperson rekruttert fra i antall (n) og prosent (%).....	
Error! Bookmark not defined.	

1 Innledning

I dette kapittelet beskrives familierådsmodellen og familierådsprosessen i fosterhjemsarbeid. Videre beskrives Bufdir's systematiske utprøving av familieråd i fosterhjemsarbeid som ble initiert i 2011 i 50 av landets kommuner. Datamaterialet i denne studien er innhentet fra dette utviklingsprosjektet.

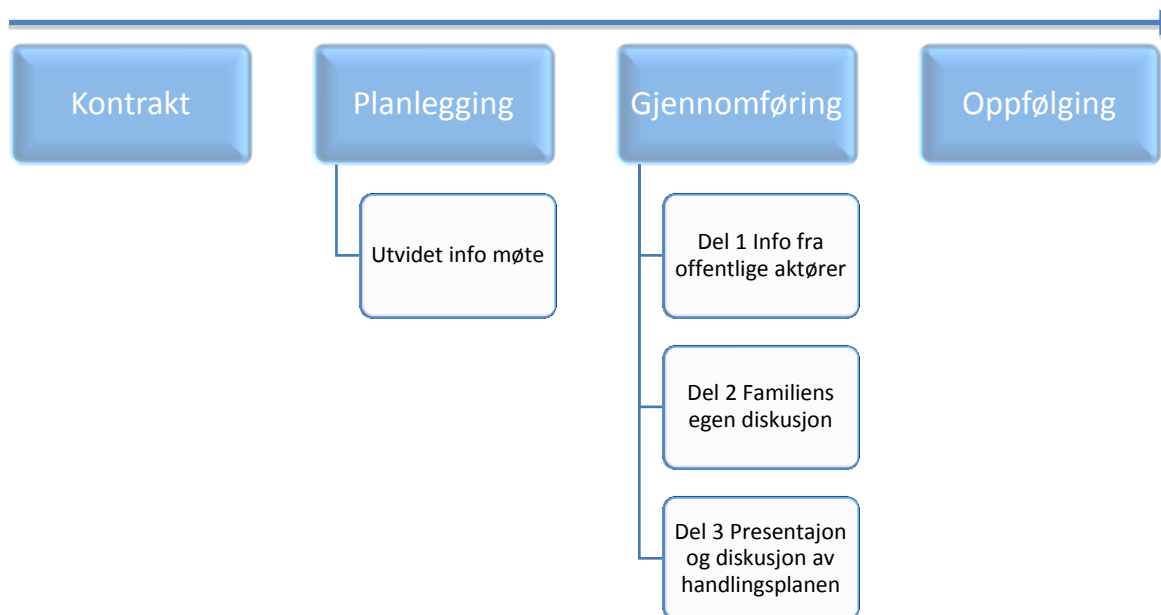
1.1 Familierådsmodellen

Familieråd kan anvendes som beslutningsmodell i alle typer barnevernssaker, både i beslutninger om hjelpetiltak når barn bor hjemme og i beslutninger om omsorgstiltak i det som i denne rapporten omtales som fosterhjemsarbeid. Det er klare prosedyrer for hvordan et familieråd skal gjennomføres og selve familierådsprosessen deles tradisjonelt inn i tre faser (Einarsson, 1999). Første fase er planlegging av familierådet. Andre fase er gjennomføringen av selve familierådet. Tredje fase er tiden etter familierådet hvor det som ble bestemt i familierådet skal iverksettes og følges opp.

I forbindelse med et familieråd får familien sin egen familierådskoordinator som ikke jobber i barnevernet og som har i oppgave å nøytralt guide familien igjennom familierådsprosessen. Før prosessen med planlegging og arrangering av et familieråd igangsettes, arrangerer barneverntjenesten et kontraktsmøte hvor foreldrene (og eventuelt barn), saksbehandleren som har ansvaret for familierådet og familierådskoordinatoren signerer avtalen om at det skal være et familieråd. Problemstillingene som er utgangspunktet for familierådet skal ideelt sett være formulert i et samarbeid mellom saksbehandleren, foreldre og eventuelt barn og skal foreligge når kontrakten underskrives. Koordinatoren samarbeider med foreldre og barn i planlegging av familierådet for å finne frem til hvem som skal inviteres til å delta. Koordinatoren har også som ansvar å finne en støtteperson til barnet og være vert for selve familierådet.

1.2 Familierådsprosessen i fosterhjemsarbeid

Når familieråd anvendes i fosterhjemsarbeid, arrangeres det et utvidet informasjonsmøte i planlegging/forberedelse av selve familierådsmøtet. Hvis barnet skal flyttes ut av foreldrehjemmet gis det her blant annet informasjon om hva det innebærer å være fosterforeldre, hvilke krav som stilles til fosterforeldre og hva slags oppfølging fosterforeldre rekruttert fra barnets slekt og nettverk kan forvente fra det offentlige. Prosessen for planlegging, gjennomføring og oppfølging av et familieråd tar vanligvis fire til seks uker (Falck, 2006). Informasjonsmøtet er ca. to uker før selve familierådet. Se *figur 1* for en illustrasjon av prosessen gjennom en tidslinje.



Figur 1: Familierådsprosessen i fosterhjemsarbeid

Gjennomføringen av familierådsmøtet består av tre deler. I den første delen får den utvidede familie nødvendig bakgrunnsinformasjon fra barnevernet og andre offentlige aktører. Under familierådsmøtets andre del, der ingen offentlige representanter er til stede, diskuterer den utvidede familie problemstillingene som er utgangspunktet for familierådet. Dette kan for eksempel være hvor barnet skal bo, hvis barnet skal flytte, eller hvordan ulike personer i barnets utvidede familie kan bidra overfor barnet og familien, hvis barnet skal tilbakeføres til hjemmet. Familierådets del to er familierådets hoveddel, og kan vare i flere timer. Tre representanter fra barnets utvidede familie er på forhånd gitt rollene som møteleder, sekretær og barnets støtteperson. Diskusjonene skal munne ut i en skriftlig handlingsplan som alle i møtet kan enes om. I familierådets tredje del presenterer den utvidede familie sitt forslag til plan for barnevernet.

Problemstillingene til familierådet danner retning for planen som bør avspeile et tilfredsstillende svar på disse spørsmålene. Familiens egne løsningsforslag skal godkjennes, så sant det fremgår at barnet sikres god nok omsorg (Marsh & Crow, 1998).

1.3 Utprøving og implementering av familieråd i Norge

I Norge har familierådsmodellen vært en del av den fagpolitiske debatten rundt barnevernets arbeid de siste 10-15 årene. Rundt årtusenskiftet ble det økt oppmerksomhet mot barnevernets legitimitetsproblem og lukkede beslutningsprosesser (Eriksen & Skivenes, 1998). I NOU 2000:12, «Barnevernet i Norge. Tilstandsvurderinger, nye perspektiver og forslag til reformer» ble det lagt vekt på en bred mobilisering av familiens nettverk. Meldingen fremhevet et myndiggjørende perspektiv i barnevernets arbeid og familierådsmodellen ble diskutert. I Stortingsmelding nr 40 (2001-2002), «Om barne- og ungdomsvern» diskuteres familierådsmodellen. I tillegg, i «Satsing på barn og ungdom», regjeringens mål og innsatsområder i statsbudsjettet 2002, ble familieråd eksplisitt definert

som en av innsatsene overfor utsatte barn, ungdom og familier. I forskning og offentlige utredninger ble det på samme tid også rettet fokus mot ressurser i barnets familie- og nettverk i fosterhjemsarbeid (jf. St.meld.nr. 40, 2001/2002:78; Holtan, 2002).

I 2002 initierte departementet prosjektet «Nasjonal satsing for utprøving og evaluering av familieråd (2003-2005)» (Einarsson & Nordahl, 2003). I dette prosjektet ble familierådsmodellen prøvd ut systematisk i 60 kommuner og bydeler. Prosjektet skulle sikre en bredere implementering av familieråd samt evaluere modellen med tanke på en eventuell lovfesting av familierådsmodellen i barnevernets arbeid. Konklusjonen fra den nasjonale utprøvingen, som ble lagt frem for Barne- og likestillingsdepartementet ved årsslutt 2006, var at familieråd gir en overvekt av positive effekter, sammenlignet med tradisjonelle metoder i barnevernet (Falck & Vik, 2006). Parallelt med den statlige utprøvingen pågikk det andre større forskningsprosjekter rettet mot familieråd. To av disse hadde et særlig fokus på familierådsmodellen og barnets deltakelse (Horverak, 2006; Strandbu, 2007). Med bakgrunn i eksisterende forskning ble det besluttet å videreføre satsingen på familieråd i Norge. Bufdir ble gitt det overordnede ansvaret for implementeringen av familieråd i Norge, med målsetting om implementering av familieråd i alle landets kommuner i perioden 2007 til 2012. Fra at familieråd var en tilleggsoppgave i Bufdir, ble familieråd i 2010 omtalt som en kjerneoppgave for barnevernet i Norge (Bufdir, 2010).

1.4 Organisering av systematiske utprøving av familieråd i regi av Bufdir

I 2011 tok Bufdir initiativ til en systematisk utprøving av familieråd i fosterhjemsarbeid i 50 av landets kommuner. Bakgrunnen var blant annet utfordringer knyttet til rekruttering av fosterhjem og en antakelse om at flere barn som ble plassert i fosterhjem kunne vært plassert i slekt og nettverk. I utprøvingen av familieråd i fosterhjemsarbeid deltok kommuner fra de fem regioner i Bufetat: Region Nord, Region Midt-Norge (heretter Midt), Region Vest, Region Øst og Region Sør. Region Sør var videre delt inn i to underområder Region Sør Buskerud og Vestfold (Sør B/V) og Region Sør Agder og Telemark (Sør A/T), med to regionale familierådskoordinatorer. Fagteam og kommuner fra begge områdene i Region Sør deltok i utprøvingen.

Regionskontorene besluttet hvilke fagteam og kommuner som skulle inviteres til å være med i utprøvingen. Oslo deltok i starten, men trakk seg i 2011 etter en politisk beslutning. I alle regionene var de regionale familierådskoordinatorer sentrale aktører i gjennomføringen av utprøving og i samhandling med forskningsprosjektet. Utprøving- og implementeringsarbeidet har vært organisert forskjellig i de fem regionene, med ulike arbeidsgrupper, styringsgrupper etc. og ulike møtестrukturer. I noen regioner ble det opprettet egne prosjektgrupper.

Forskningsprosjektet «Familieråd i fosterhjemsarbeid», som denne rapporten omhandler, har rekruttert sine forskningssaker fra Bufdir sin systematiske utprøving av familieråd i fosterhjemsarbeid og er i så måte en oppfølgingsstudie av dette prosjektet.

2 Forskningsprosjektet «Familieråd i fosterhjemsarbeid»

I dette kapittelet vil det kort redegjøres for hvordan forskningsprosjektet, som var en oppfølgingsstudie av implementeringsprosjektet, var organisert. Målsetningen med prosjektet og problemstillingene blir skissert og til sist blir inklusjonskriteriet for utvalget, utvalgets størrelse og regionale fordeling med hensyn til utvalget og familierådskordinators rolle i rekruttering av, og tilgang til, informanter beskrevet.

2.1 Forskningsprosjektets organisering

Seks forskere fra RKBU Nord har vært involvert i forskningsprosjektet; Amy Holtan, Toril Jenssen, Astrid Strandbu, Merete Saus, Renee Thørnblad og Svein Arild Vis. Frem til høsten 2013 var Astrid Strandbu prosjektleder. Fra høsten 2013 og ut prosjektperioden har det vært delt prosjektledelse mellom Astrid Strandbu og Renee Thørnblad. Forskerne har hatt ansvar for ulike deler av datainnsamlingen. I tillegg ble Reidunn Håøy Nygård og Anne Kari Johnsen tilsatt som stipendiater i forskningsprosjektet våren 2013. Masterstudent Kristin Buer ved Diakonhjemmets høgskole har hatt ansvar for gjennomføringen av kvalitative intervjuer med barn, og leverte våren 2015 sin masteroppgave basert på dette materialet.

Fra oppstart og frem til april 2014 var Anette Moltu Thyraug tilknyttet prosjektet i en 20 % stilling som forskningsstøtte til prosjektet. I perioden mai 2014 til mai 2015 var denne funksjonen styrket med en 100 % forskningskoordinator knyttet til innsamling, behandling og analysering av data, og videreført i en 100% forskerstilling fra mai til desember 2015. Begge disse stillingene var besatt av Vibeke J. Sending. Aida Babaii arbeidet også som prosjektmedarbeider i prosjektet fra november 2014 til april 2015. En sentral oppgave i forskningsstøtten, som alle tre hadde ansvar for på forskjellige tidspunkt, har vært å opprettholde et tett samarbeid med koordinatorene og saksbehandlere i hvert enkelt familieråd, ved aktivt å ivareta og styrke kontakten mellom forskningsprosjektet og praksisfeltet.

2.2 Prosjektets målsetning og problemstillinger

Målsetningen med forskningsprosjektet «Familieråd i fosterhjemsarbeid» var å skaffe til veie og systematisere ny kunnskap om erfaringer ved anvendelse av familieråd som beslutningsmodell i fosterhjemsarbeid.

Dette ble utforsket gjennom tre hovedtemaer:

- 1) Sammenhengen mellom barns deltagelse i familieråd og mentale helse.
- 2) Familieråd som beslutningsmodell for valg av fosterhjem.
- 3) Brukererfaringer (private og offentlige aktører) fra familieråd i fosterhjemsarbeid.

Problemstillinger under hvert av disse temaene ble utviklet og besvares i artikler som publiseres i fagfelleverderte tidsskrifter de nærmeste årene.

2.3 Utvalg

Datamaterialet ble samlet inn på tre tidspunkt:

T0= to uker før familierådet

T1= ved avslutning av familierådet

T3= et år etter familierådet

Datainnsamlingen på T3, avsluttes i 2016. Etter den opprinnelige planen skulle det samles inn data også ved T2, ett halvt år etter familierådet. På grunn av utfordringer i datainnsamlingen, ble det besluttet at T2 skulle utgå. Basert på et antatt frafall på minst 10 % ved T1, skulle 110 familieråd inkluderes for å ha et utvalg bestående av 90 familier/familieråd. For å sikre et tilstrekkelig stort antall informanter ett år etter familierådet (T3) var målet å rekruttere totalt 120 familieråd på T0.

Informantene er rekruttert fra barnevernssaker i fosterhjemsarbeid hvor familieråd har vært anvendt som beslutningsmodell. For å avgrense studiet ble det besluttet at før et familieråd kunne inviteres til å delta i forskningen, måtte tre inklusjonskriterier oppfylles: (a) familierådet måtte dreie seg om omsorgssituasjonen til barn, unge og unge voksne i aldersspennet ufødt til 20 år (b) familierådet måtte omhandle spørsmålet «hvor skal barnet bo?» og (c) saken måtte falle inn under en av fem beslutningssituasjoner:

- 1) Saker der fylkesnemnda har fattet vedtak om at barnet skal flytte i fosterhjem.
- 2) Saker der barnevernstjenesten mener at barnet skal flytte i fosterhjem og det planlegges sak for fylkesnemnda eller det avventes vedtak fra fylkesnemnda.
- 3) Saker der mor og/eller far og barnevernstjenesten mener at barnet skal flytte ut av familien for kortere eller lengere tid.
- 4) Ved brudd eller fare for brudd i kommunale fosterhjem og statlige familie- og beredskapshjem.
- 5) Ved tilbakeføring fra kommunale fosterhjem og statlige familie- og beredskapshjem til hjemmet, slekt, nettverk eller hybel.

Med kategorien «fosterhjemsarbeid» siktes det dermed til saker som faller inn under de overnevnte kriterier.

2.3.1 Prosjektet har et fler-informantperspektiv, hvor barn, foreldre, barnets støtteperson, fosterforeldre, familierådskoordinatorer, saksbehandlere i barnevernet og ansatte i Bufetat har fylt ut spørreskjema og/eller deltatt i kvalitative intervju. Gjennom et fler-informant perspektiv er formålet å se prosess, utfall og opplevelse av familieråd fra ulike ståsteder. I hvert familieråd inkludert i forskningen er følgende parter inviterte til å være informanter: koordinator, saksbehandler, foreldre eller personer med foreldreansvar, fosterforeldre, støttepersoner og barn. Barn er selv informanter i

studien fra de er 6,5 år. *Tilgang og rekruttering – familierådskoordinatorens viktige rolle*

En utfordring i forskningsprosjektet har vært å få tilgang til informanter. I den kvantitative delen av datainnsamlingen ved T0 og T1, og i reetablering av kontakt med informantene ett år senere ved T3, har det vært mange ledd som skulle samarbeide og koordineres i prosessen med rekruttering av informanter og gjennomføringen av datainnsamlingen.

Flere personer «mellom» forskningsprosjektet og informanten har hatt konkrete oppgaver og roller og i regi av disse rollene også fungert som formelle og uformelle «portvoktere» som gir adgang til eller kan hindre adgang til informanter (Homan, 2001; Redalen et al., 2013). I tillegg til private aktører (foreldrene) har også offentlige aktører i det statlige og kommunale barnevernet (inkludert fosterforeldre, koordinator og saksbehandler) vært formelle og uformelle «portvoktere» i forhold til å gi barna mulighet til å delta.

Familierådskoordinatorene har hatt en svært viktig rolle i gjennomføringen av datainnsamlingen på T0 og T1 overfor alle informanter, unntatt saksbehandlerne, som mottok og innsendte egne skjema. Koordinatoren har sørget for innhenting av informert samtykke og har også distribuert og tilrettelagt/støttet informantene, særlig barn, i utfylling av spørreskjema. I tillegg hadde koordinator i oppgave å returnere samtykker og utfylte spørreskjema til UiT ved RKB Nord.

Det var flere grunner til at vi valgte familierådscoordinatorer og ikke saksbehandlerne i barnevernet til å ivareta disse oppgavene. For det første har familierådscoordinatorer gjerne mer kontakt med familien enn hva saksbehandlerne har i forbindelse med planlegging og gjennomføring av et familieråd. For det andre lønnes familierådscoordinatorer direkte fra Bufetat, og har dermed en mer fristilt rolle både ovenfor familien og barnevernet. Det betyr at de som blir forespurt om å delta i prosjektet ikke trenger å frykte at et eventuelt nei til å delta i forskning, skal få negative konsekvenser for deres kontakt med barnevernet. For klienter i barnevernet som kan befinne seg i en avmektig relasjon i forhold til barneverntjenesten er det ikke utenkelig at en slik frykt kan oppstå ved forespørsel om deltagelse i forskning og dermed påvirke både valg av deltagelse og respons på spørsmål som blir stilt. En tredje begrunnelse for at vi valgte koordinatorer i tilrettelegging for datainnsamlingen og ikke saksbehandlerne, var ønsket om å redusere arbeidsbyrden på allerede belastede saksbehandlere og dermed forhåpentligvis øke svarprosenten i studiet. I hvilken grad familierådskoordinatorens rolle kan ha påvirket datainnsamlingen vil bli diskutert i kapittel 5.

3 Design, metode og prosedyre

I dette kapittel beskrives design, metode og prosedyrer som vi har fulgt i forskningsprosjektet. Vi presenterer kort etiske retningslinjer og problemstillinger. I tillegg beskrives design av prosjektet i sin helhet og det blir gitt en oversikt over type spørreskjemaer som er anvendt i studiet. Til sist blir prosedyrer for rekruttering av informanter og innhenting og puring av data nøye beskrevet.

3.1 Forskningsetiske regler og etiske problemstillinger

Forskningsprosjektet er meldt til og godkjent av Norsk Samfunnsvitenskapelig Datatjeneste (NSD) og gjennomført i tråd med forskningsetiske retningslinjer som blant annet omfatter frivillig informert samtykke, samtykkekompetanse, konfidensialitet og oppbevaring av data.

I studien har samtykkeregler for ulike aldersgrupper vært et område som har vært særlig krevende. Foreldre må samtykke før barn under 16 år kan spørres om deltagelse i forskning som omhandler sensitive tema. Når en person med foreldreansvar har samtykket skal også barnet selv motta informasjon og samtykke til egen deltagelse. Barn over 16 år har rett til å samtykke til egen deltagelse uten foreldrenes samtykke, men kan ikke samtykke til at tredje part kan gi informasjon i saken. Dette krever skriftlig samtykke fra person med foreldreansvar. Unge voksne over 18 år kan samtykke både til egen deltagelse og til at informasjon gis av andre. Dersom foreldre til barn under 18 år eller unge voksne over 18 år ikke samtykket til deltagelse, vil alle informanter utgå fra studien. Unntaket er saksbehandlere i barnevern- og fosterhjemtjeneste som kan delta i de deler av studien hvor det ikke gis informasjon om enkeltpersoner. Saksbehandlere kan for eksempel intervjues om generelle forhold vedrørende anvendelse av familieråd i fosterhjemsarbeid.

Det er utarbeidet egne informasjonsbrev med forespørsel og samtykkeerklæring tilpasset de ulike informantgruppens alder og hvilke deler av studien de inviteres til å delta i. Det ble laget informasjonsbrev med samtykkeerklæring til foreldre, fosterforeldre, støttepersoner, barn 6,5-10 år, barn 11-15 år, barn 16 -18 år og unge voksne 18-20 år (se *vedlegg 1*). I de respektive informasjonsskriv ble det gitt alderstilpasset informasjon om formålet med studiet, hvilken type informasjon som ble samlet inn, hva deltagelse ville innebære for den konkrete informant i denne informantgruppen, tidspunkter for ulike deler av datainnsamlingen og informasjon om forskningsinstitusjonen. Alle informanter ble informert om frivillighet i deltagelse i forskning og retten til å trekke sitt samtykke til enhver tid.

I gjennomføringen av datainnsamlingen var det knyttet utfordringer til å innhente skriftlige samtykker, blant annet fordi foreldre kunne være fraværende. I mange av forskningssakene var barna allerede plassert i fosterhjem og 4 % av barna i utvalget hadde aldri bodd hos sine foreldre. Dette var en problemstilling som særlig aktualiserte seg i barnevernssaker hvor barnet hadde lite eller ingen kontakt med foreldrene. Det var behov for å innhente samtykke fra verge i tre saker. I en av sakene var det ikke oppnevnt verge på det tidspunkt hvor samtykke skulle innhentes og barnevernets representant signerte på tredjeparts samtykke.

3.2 Design

Forskningsprosjektet er en oppfølgingsstudie hvor det er samlet inn kvantitative og kvalitative data på flere tidspunkter. Kvantitative data er innhentet gjennom standardiserte spørreskjema og spørreskjema som er utviklet av forskergruppen. Kvalitative data er produsert gjennom individuelle intervjuer, fokusgruppeintervjuer og som tekstdata i spørreskjema.

3.2.1 *Kvalitativt datamateriale*

Hensikten med innsamling av kvalitativt materiale var å framskaffe kunnskap om ulike gruppers erfaringer fra og vurderinger av ulike sider ved bruk av familieråd i fosterhjemarbeid. Det kvalitative datamaterialet ble innhentet gjennom ulike metodiske tilnærminger og med flere informantgrupper; saksbehandlere i barneverntjenesten, fosterforeldre, barn og unge, samt familievern og sosialtjenester.

Saksbehandlere ble telefonintervjuet på to tidspunkt, første gang kort tid etter avholdt familieråd, deretter cirka ett år etter. Formålet med intervjuene ved T1 var å innhente utfyllende data om saksbehandlernes erfaringer og refleksjoner ved anvendelse av familierådsmodellen i fosterhjemssaker, hva de tenkte om handlingsplanen, barnets beste og barnets deltakelse. Tema i intervjuene ved T3 var fordeler/ulempes ved å bruke familieråd som beslutningsmodell, realiseringen av handlingsplanene, oppfølgingen etter det konkrete familierådet og samhandlingen mellom biologisk familie, fosterfamilie og barnevernet.

Det ble utført semistrukturerte intervju av barn og unge i perioden desember 2011 til februar 2014 cirka 1,5 måneder etter familierådet. Intervjuene ble gjennomført av en masterstudent i eller i nærheten av barnas hjem. I tillegg ble det utført semistrukturerte telefonintervju av fosterforeldre, ett år etter familierådet, hvor de ble spurt en rekke spørsmål om deres erfaring med familieråd. Til sist, i den pågående datainnsamlingen som dreier seg om konflikthåndtering og problemløsning innenfor sosialt arbeid i urfolkssamfunn, benyttes fokusgruppeintervjuer og feltarbeid. Informantene er ansatte i barnevern, familievern og sosialtjenester i samiske kommuner i Finnmark og Nordland, samt i urfolkssamfunn i USA. I tillegg til intervjuer har også flere av spørreskjemaene hatt åpne spørsmål og felter for fri tekst og utdypende beskrivelser. Det således også innhentes tekst data gjennom spørreskjemaene.

3.2.2 *Kvantitativ design*

Det ble anvendt både standardiserte og ustandardiserte spørreskjemaer i forskningen. Det ble benyttet to forskjellige standardiserte spørreskjema. Spørreskjemaet «Strength and Difficulties Questionnaire» (SDQ) (Goodman, Meltzer & Bailey, 1999) eller «Styrker og Svakheter» som instrumentet heter på norsk, er et standardisert kartleggingsinstrument som kartlegger barnas psykiske helse og velvære.

Tabell 1: Oversikt over ustandardiserte spørreskjema utviklet til forskningsprosjektet

Informant	Tidspunkt	Type spørsmål
Barn og unge i alder 6,5-20 år	T0	Forventninger til familieråd og egen deltakelse
Saksbehandler i barnevernet	T0	Opplysninger fra barnevernets journaler om barnet, saken og fosterhjemmet (dersom barnet bor i fosterhjem)
Familierådskoordinator	T1	Bakgrunnsopplysninger om familierådskoordinator, gjennomføring av familierådet og koordinators vurderinger av familierådet og barnets deltakelse
Den som har daglig omsorg (foreldre/fosterforeldre)	T1	Synspunkt på gjennomføring av familierådet, beslutninger i familierådet og vurdering av barnets deltagelse i familierådet
Barnets støtteperson	T1	Bakgrunnsinformasjon om støtteperson, informasjon om støttepersonenes kontakt med barnet og støttepersonens vurderinger av barnets deltakelse i familierådet
Saksbehandler i barnevernet	T1	Saksbehandlers vurdering av familierådet, saksbehandlers kontakt med barnet og saksbehandlers vurdering av barnets deltakelse i familierådet
Barn og unge i alder 6,5-20 år	T1	Barnets synspunkt på/erfaringer med å delta i familierådet
Saksbehandler i barnevernet	T3	Opplysninger om utvikling i saken siden familierådet
Foreldre	T3	Foreldres vurdering av tiltak og samarbeid etter familierådet
Fosterforeldre	T3	Bakgrunnsopplysninger om fosterfamilien og fosterforeldres erfaringer med å være fosterforeldre

SDQ finnes i flere versjoner for ulike informanter (foreldre, lærere og barn over 10 år) og er normert til norsk (Rønning et al., 2004). I SDQ bes informantene om å vurdere 25 attributter, noen positive og noen negative, på en tre punkt skala; «stemmer ikke», «stemmer delvis» og «stemmer helt». Disse 25 trekkene kan deles inn i 5 skalaer som sier noe om barnets psykiske helse: «emosjonelle vansker», «atferdsproblemer», «hyperaktivitet/ uoppmerksomhet», «vanskelig vennerelasjoner» og «prososial atferd». SDQ har vist seg å ha gode psykometriske egenskaper (Goodman, 2001). Spørreskjemaet SOC-13 består av tretten spørsmål om barnets opplevelse av mestring, forutsigbarhet og kontroll i hverdagen. Med basis i Mehlums (1998) norske oversettelse har Torsheim og Wold (1998) tilpasset eksisterende spørreskjema til ungdom.

I tillegg ble det utviklet flere ustandardiserte spørreskjema i prosjektet. En god del data fra disse spørreskjema vil bli brukt i kvantitativ analyse, men det er også flere åpne spørsmål som vil bli analysert gjennom kvalitativ analyse (se tabell 1).

3.2.3 Informant, type data innhentet og tidspunkt for innhenting

Ved T0, en til to uker før familierådet, ble det innsamlet data fra tre informantgrupper; barn og unge, voksne med daglig omsorg og saksbehandlere. Følgende data ble innsamlet:

- **Barn og unge i alderen 6,5 til 20 år** fylte ut et skjema om forventninger til egen deltakelse i familieråd. Tidlig i prosjektet ble dette skjemaet fylt ut av barn i alderen 7 til 18 år. Barn, ungdom og unge voksne i alderen 11 til 20 år fylte i tillegg ut de standardiserte skjemaene SDQ og SOC, normert for denne aldersgruppen. Tidlig i prosjektet ble dette skjemaet fylt ut av barn og unge i alderen 11 til 18 år.

- **Voksne med daglig omsorg**, foreldre, foresatte, fosterforeldre og/eller andre, fylte ut det standardiserte spørreskjemaet SDQ dersom barnet var i aldersgruppen 4 -20 år.
- **Saksbehandler** fylte ut skjema med journalopplysninger om barnet, familie, fosterfamilie og tiltak i regi av barneverntjenesten.

Ved T1, rett etter familierådet ble det innhentet data fra fem informantgrupper: barn og unge, foreldre og andre som har daglig omsorg for barnet, støtteperson, familierådskoordinator og saksbehandler. Følgende data ble innsamlet:

- **Barn, unge og unge voksne i alderen 6,5-20 år** fylte ut skjema om opplevelser fra deltakelse i familieråd. Tidlig i prosjektet ble dette skjemaet fylt ut av barn i alderen 7 til 18 år. Det ble også gjennomført kvalitative dybdeintervjuer med 20 barn fra dette utvalget kort tid etter familierådet. Formålet med de kvalitative intervjuene var å få mer utdypende kunnskap om barns opplevelser knyttet til det å ha deltatt i familieråd i fosterhjemssaker. Det ble utviklet semistrukturerte intervjuguider for dette formålet.
- **Både foreldre og eventuelt andre som har daglig omsorg for barnet** fylte ut skjema om erfaringer fra familierådet.
- **Støttepersonen** fylte støttepersonen ut det standardiserte SDQ skjemaet (lærerversjonen) dersom barnet var i alderen 4 til 20 år, samt skjema med spørsmål om gjennomføring av familierådet og vurderinger av barnets deltagelse.
- **Familierådskoordinatoren** fylte ut spørreskjema om gjennomføringen av familierådet og vurderinger av barnets deltagelse.
- **Saksbehandler** fylte ut spørreskjema om familieråd generelt og dette familieråd spesielt. Det ble også gjennomført kvalitative intervjuer med 20 saksbehandlere innen en uke etter det første familierådet.

Tabell 2: Oversikt over informanter, datainnsamling og tidspunkt for datainnsamling

Informanter	Datainnsamling	Tid 0	Tid 1	Tid 3	
Barn og unge	Skjema forventninger (6,5-20 år)	X			
	Skjema opplevelse (6,5-20 år)		X		
	SDQ (fra 11 – 20 år)	X		X	
	SOC (fra 11 – 20 år)	X		X	
	Dybdeintervju inntil 20 % (6,5- 20 år)		X	(X)*	
Den/de som har daglig omsorg (f.eks. foreldre, foresatte, fosterforeldre)	SDQ (dersom barnet er 4 -20 år)	X		X	
	Foreldre og eventuelt de som har daglig omsorg	Spørreskjema om erfaringer fra familieråd (0-20 år)		X	
		Spørreskjema om barnet, familien og samarbeid (0-20 år)			X
		Spørreskjema om erfaringer fra familieråd (0-20 år)		X	
Barnets støtteperson	SDQ (dersom barnet er 4-20 år)			X	
	Skjema om familierådet/barnets deltakelse (0-20 år)		X		
Koordinator	Skjema om familierådet/barnets deltakelse (0-20 år)		X		
Fosterforeldre	Skjema om familierådet, barnet og tiltaket (0-20 år)				
	Dybdeintervju inntil 20 %			X	
Saksbehandler	Skjema om erfaringer fra familierådet (0-20 år)		X		
	Journalopplysninger (0-20 år)	X			
	Skjema om barnet, familien og samarbeid (0-20 år)			X	
	Vurdering/erfaring av familierådet (dybdeintervju 20%)		X	X	

* (X) Datainnsamlingen på dette tidspunktet ble ikke gjennomført på grunn av utfordringer i rekruttering.

Ved T3 – ett år etter familierådet ble det også samlet inn data fra fem informantgrupper: barn og unge fra 11-20 år, voksne med daglig omsorg, foreldre, støtteperson og saksbehandler. Følgende data ble innsamlet:

- **Barn, ungdom og unge voksne i alderen 11 til 20 år** fyller ut de standardiserte skjemaene SDQ og SOC som var normert for denne aldersgruppen. Tidlig i prosjektet ble dette skjemaet fylt ut av barn og unge i alderen 11 til 18 år.
- **Voksen med daglig omsorg**, foreldre, foresatte, fosterforeldre og/eller andre, fyller ut det standardiserte spørreskjemaet SDQ dersom barnet var i aldersgruppen 4 -20 år.
- **Foreldre** fyller ut spørreskjema om barnet, familien og samarbeid med andre ett år etter familierådet.
- **Støtteperson** fyller ut det standardiserte SDQ skjemaet (lærerversjonen) dersom barnet var i alderen 4 til 20 år.
- **Saksbehandler** fyller ut spørreskjema om barnet, familien og samarbeid med andre. Det ble også gjennomført oppfølgende kvalitative intervjuer med de samme saksbehandlerne som ble intervjuet på T1.

Se *tabell 2* for full oversikt over informanter og type skjema utfylt på gitt tidspunkt.

3.3 Prosedyrer

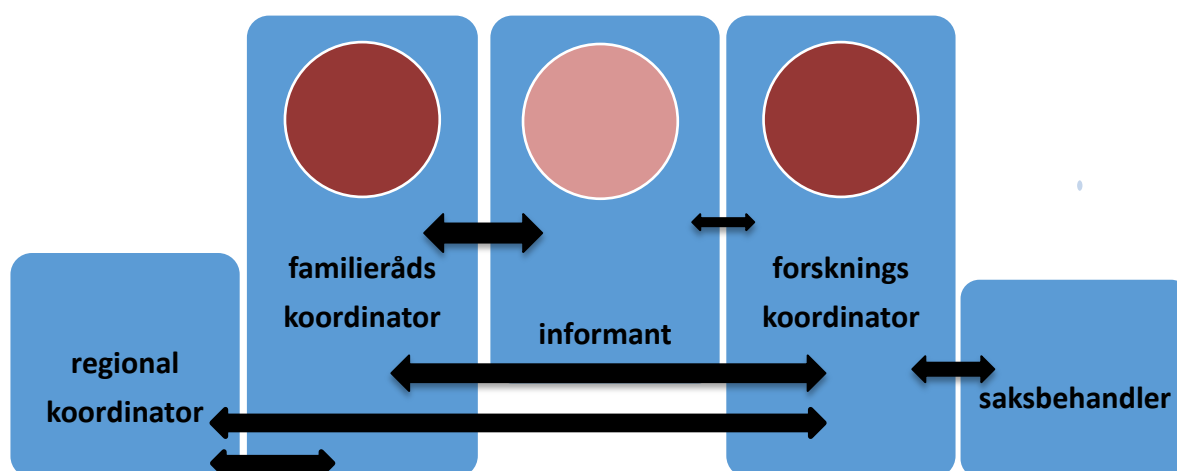
Prosedyrene for innsamling av data var kompleks både i tid og omfang. Vi beskriver her prosedyrer for innsamling av data (hvem gjorde hva), og tiltak vi gjorde for å løse eventuelle problemer.

3.3.1 Prosedyrer for rekruttering av informanter og innhenting av data

I datainnsamlingen har vi fulgt hvert enkelt familieråd, og som nevnt har flere aktører vært involvert i prosessen fra det ble bestemt at det skulle være et familieråd til datamaterialet var innhentet og arkivert ved RKBU Nord. Når foreldre eller andre med foreldreansvar hadde samtykket til at de ønsket et familieråd, bidro den regionale koordinator (eller en i de regionale prosjektgruppene/meransvarlige for familieråd i fagteamet) til identifiseringen av om dette familierådet falt inn under en av de fem beslutningssituasjonen for forskningen, om den familierådet omhandlet var riktig alder og om spørsmålet familierådet behandlet dreiet seg om hvor barnet skulle bo (for oversikt over disse kriteriene se *kapittel 2.3*). Så raskt en sak ble identifisert ble den innmeldt til forskningsteamet på RKBU Nord via epost. Informasjon om saken, barnet, saksbehandler og familierådskoordinator ble oversendt til forskningskoordinator. Et potensielt råd (PR) ble opprettet med en gang forskningskoordinator ved RKBU Nord mottok denne informasjonen og familierådskoordinator ble kontaktet enten via epost eller telefon. En «pakke» med informasjons- og samtykkebrev ble oversendt til familierådskoordinator innenfor kort tid og familierådskoordinator ble oppfordret til å ta kontakt med familien så raskt som mulig da det var ønskelig at foreldrene mottok brosjyren om forskningsprosjektet fra familierådskoordinator så tidlig som mulig i prosessen med forespørsel om/planlegging av familierådet. På bakgrunn av veiledningen familierådskoordinator mottok fra RKBU Nord om forskning og innhenting av samtykke, gjennomførte familierådskoordinator prosessen med informasjon, forespørsel og innhenting av samtykke og datainnsamlingen på T0 og T1 fra foreldre, barn og støttepersoner. Dersom foreldrene eller unge voksne (over 18 år)

Samtykket til deltagelse ble andre informanter i familierådet forespurt om å delta i forskning. Forskningsmedarbeider og forskningskoordinator ved RKBU Nord har gjennom hele perioden vært tilgjengelig ved behov for råd og veiledning av familierådskoordinatorer i forbindelse med rekruttering og innsamling av data for å sikre en ryddig prosess.

Alle underskrevne samtykker ble returnert til RKBU Nord i separate konvolutter atskilt fra datamateriale i henhold til etiske retningslinjer. Ved mottatt samtykke ble potensielle råd (PR) til registrerte råd (RR). Hvis det var kort tid mellom innrapportering av råd og informasjonsmøte/familieråd, ble T0 skjemaene og T1 skjemaene sent ut samtidig med samtykkene. Men som regel ble de sendt ut ved mottagelse av relevante samtykker. I de tilfeller hvor det var vanskelig å komme i kontakt med familierådskoordinator, ble regional koordinator eller den ansvarlige for regionen kontaktet, som så igjen tok kontakt med familierådskoordinator. Ved T0 og T1 var det ingen kontakt mellom informantene og forskningsteamet. Unntaket var støtteperson som sendte utfylte spørreskjema direkte til RKBU Nord. Saksbehandlere hadde kun en rolle som informant ved T0 og T1, og fikk spørreskjema tilsendt direkte fra RKBU Nord. Familierådskoordinatorene avsluttet sin relasjon til familien når familierådet var gjennomført og kunne derfor ikke bidra i datainnsamlingen på T3. For visuell fremstilling av informasjonsflyt og kommunikasjon mellom partene på T0 og T1 se figur 2.

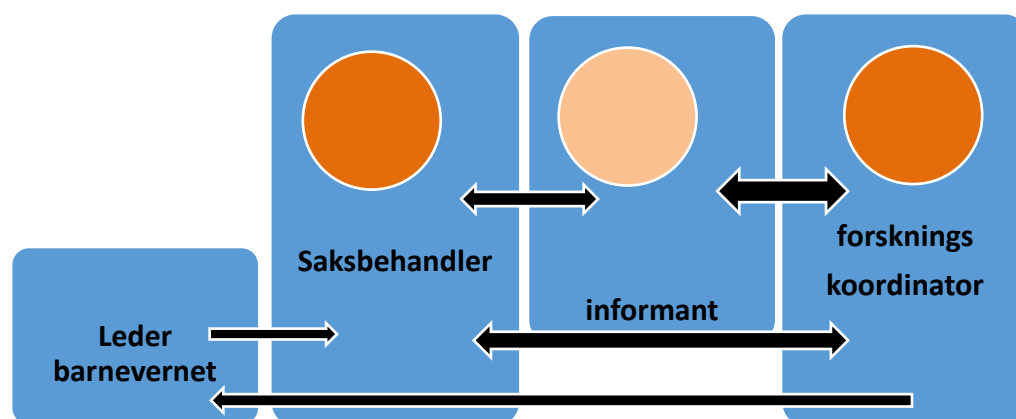


Figur 2: Prosedyrer for rekruttering av informanter og innhenting av data T0 og T1

Tett og frekvent kommunikasjon symboliseres med tykke piler og mer sporadisk eller mindre frekvent kommunikasjon symboliseres med tynnere piler.

Saksbehandlere hadde en sentral rolle i studien ved T3, ett år etter familierådet. Alle adresser og boforhold måtte bekreftes av saksbehandler som var den eneste med tilgang på oppdatert informasjon om barn og familien. Saksbehandler ble kontaktet en måned før datainnsamlingstidspunktet for å bekrefte kontaktinformasjon til foreldre og barn. I de tilfeller hvor kontaktinformasjonen opplyst ved T0 fortsatt var gjeldende (for eksempel at informantene hadde samme adresse), ble spørreskjemaene sendt direkte per post til informantene. I de tilfeller hvor kontaktinformasjonen til barn og foreldre hadde forandret seg, eller hvis saksbehandler ikke ville opplyse om ny adresse, ble saksbehandler involvert i prosessen med innhenting av data. Saksbehandlers mulighet og villighet til å gi denne

informasjonen, påvirket muligheten for at datamaterialet ved T3 kunne komme fra informanten til RKBU Nord. I noen tilfeller var det problematisk å komme i kontakt med saksbehandlerne. I disse tilfeller ble leder for det aktuelle barnevernskontoret kontaktet. For visuell fremstilling av informasjonsflyt og kommunikasjon mellom partene på T3 se *figur 3*.



Figur 3: Oversikt over prosedyre for kommunikasjon og innhenting av data

For nærmere beskrivelse av prosedyrer og rutiner for innsamling av data viser vi til søknad til NSD (*vedlegg 2*), og de tre notatene «Prosedyrer for rekruttering av informanter og innhenting av data» (*vedlegg 3*), «Sjekkliste vedrørende bidrag til forskning om familieråd i fosterhjemsarbeid» (til familierådscoordinatorer) (*vedlegg 4*) og «Prosessbeskrivelse og sjekkliste vedrørende bidrag til forskning om familieråd i fosterhjemsarbeid» (til lokal prosjektledere, meransvarlige i fagteamene og regionale familierådscoordinatorer) (*vedlegg 5*).

3.3.2 Purring

Før en sak kunne opprettes måtte samtykke fra mor, far eller den med foreldreansvar, f.eks. verge, mottas. Familierådscoordinatoren hadde som allerede nevnt i oppgave å informere RKBU Nord om hvorvidt familiene ønsket å delta i forskningen. I de tilfeller hvor familierådscoordinator ikke hadde opplyst RKBU Nord om familiens ønske omkring deltagelse, ble saken purret i samsvar med purringsprosedyrens i prosjektet. Hvis samtykke ikke var mottatt tett på rådsdato, sendte vi ut purring til familierådscoordinatoren via epost eller per telefon. Hvis koordinatoren ikke responderte kontaktet vi den ansvarlige for regionen eller den som hadde innrapportert saken, som så igjen tok kontakt med familierådscoordinatoren. Hvis samtykk ikke var mottatt etter gjentatte purringer, ble den potensielle forskningssaken lukket. I de tilfeller hvor vi hadde samtykke men ikke mottok data fra familierådscoordinator eller fra de enkelte familierådsmedlemmer ble den samme prosedyre fulgt som beskrevet ovenfor.

Spørreskjemaene til saksbehandler ved TO og T1 ble sent direkte til saksbehandler. Ved manglende data fra saksbehandler ble saksbehandler selv, og i enkelte tilfelle leder for barnevernet i den aktuelle kommune kontaktet direkte, og de manglende dokumenter purret.

Dersom saksbehandlere ved T3 ikke responderte ved kontakt og dermed forhindret at spørreskjema kunne sendes til foreldre (eller eventuelt andre med daglig omsorg), støtteperson og barn(a), ble leder for de respektive barneverntjeneste kontaktet. Førte ikke denne kontakten frem, ble regional koordinator kontaktet som igjen tok kontakt med det respektive barnevern kontor. Dette etter avtale med prosjektleder for implementeringsprosjektet og lokale prosjektledere.

Alle private aktører som var med i forskningsprosjektet kunne kun bli kontaktet to ganger med forespørsel om å sende inn spørreskjema, i henhold til etiske retningslinjer. Saksbehandlere og familierådscoordinatorer som offentlige aktører ble purret inntil data ble innsendt eller det ble avklart at det ikke ville bli mulig å innhente data i den aktuelle saken.

3.3.3 Tiltak for å styrke tilgangen på data på T0 og T1

Datainnsamlingen på T0/T1 skulle opprinnelig avsluttes ved årsslutt 2013. Etter initiativ fra praksisfeltet, ble sluttdato først forskjøvet til 31.12.2014, deretter til 09. 03. 2015. Årsaken til forlengelsen var at det hadde tatt lenger tid enn forventet å få inn tilstrekkelig med data. For det første har RKBU Nord vært avhengig av at regionale familierådscoordinatorer/lokale prosjektledere har meldte inn aktuelle forskningssaker til oss. For det andre har vi vært avhengig av at familierådscoordinatoren ivaretok sitt ansvar med å gi informasjon til aktuelle informanter, innhentet samtykke og tilrettelagt for utfylling av spørreskjema på T0 og T1. I denne prosessen har vi vært avhengig av informasjonsflyt mellom aktører på ulike nivåer i praksisfeltet i hver enkelt sak og mellom praksisfeltet og RKBU Nord (se *figur 2*). Datainnsamlingen har også være krevende fordi data samles inn på saksnivå, i forbindelse med at et familieråd skal arrangeres i en bestemt sak, i en bestemt kommune og region.

Etter tilbakemelding fra og dialog med ansvarlige for den systematiske utprøvingen og implementeringen i Bufdir og Bufetat, har flere tiltak være igangsatt for å styrke tilgangen til data. Det har vært et tett samarbeid mellom forskningsprosjektet og prosjektet i praksisfeltet i dette arbeidet. Følgende tiltak har vært igangsatt:

- Informasjonsbrosjyre om forskningsprosjektet ble tildelt foreldre og barn
- Flaxlodd til informantene (over 18 år) ved utfylling av spørreskjema og deltakelse i intervju
- Opplæring av koordinatorene gjennom videokonferanser
- Opplæring av koordinatorene gjennom rollespill
- Forskerne har deltatt på koordinatorveiledning for å informere om forskningsprosjektet og koordinatorer rolle i datainnsamlingen
- Tett dialog mellom forskere ved RKBU-Nord, Bufdir og nasjonal familierådscoordinatorer i Bufetat med faste møter en til to ganger i året
- Utvikling av sjekklister og prosedyreskriv mht. datainnsamlingen til ulike aktører i praksisfeltet
- Månedrappporter om forskningssaker, nye innkomne saker, samt det totale antall forskningssaker på kommunenivå og regionsnivå
- Nyhetsbrev til alle involverte i praksisfeltet to ganger i året

- Utvidelse av stilling til forskningskoordinering ved RKBU Nord med dertil økt kontakt mellom forskningsprosjektet og feltet
- Forlengelse av perioden med datainnsamling
- Presentasjoner og undervisning på nasjonale og regionale fagdager

4 Beskrivelse av datamateriale fra spørreskjema

I dette kapittelet beskrives informantene og sakene, og det gis en oversikt over det innkomne datamaterialet. Det er ingen analyser presentert her da den kvantitative datainnsamlingen ikke er avsluttet og data følgelig ikke analysert.

4.1 Deltagelse

Totalt var det 281 kommuner eller interkommunale barneverntjenester som tilbød familieråd i 2010 (Bufdir, 2010). Av disse var det 51 kommuner som inngikk avtale om deltakelse i Bufdir sin utprøving og implementering av familieråd i fosterhjemsarbeid ved prosjektstart i 2010. Av disse 51 kommunene har 24 kommuner levert råd med gyldige samtykker til forskningsprosjektet. I tillegg har 11 kommuner som ikke hadde inngått avtale om deltakelse i praksisfeltets systematiske utprøving, levert saker til forskningen. Det er flest kommuner i Region Øst som tilbød råd ($n=72$), mens vest hadde flest potensielle kommuner til forskningsprosjektet ved oppstart ($n=15$). Totalt sett har Region Øst og Sør hatt flest aktivt deltagende kommuner i forhold til hvor mange som var med på prosjektet. Region Øst har også levert råd fra flest kommuner utenfor de som i utgangspunktet var tiltenkt deltagelse i forskningsprosjektet (se *tabell 3* for full oversikt).

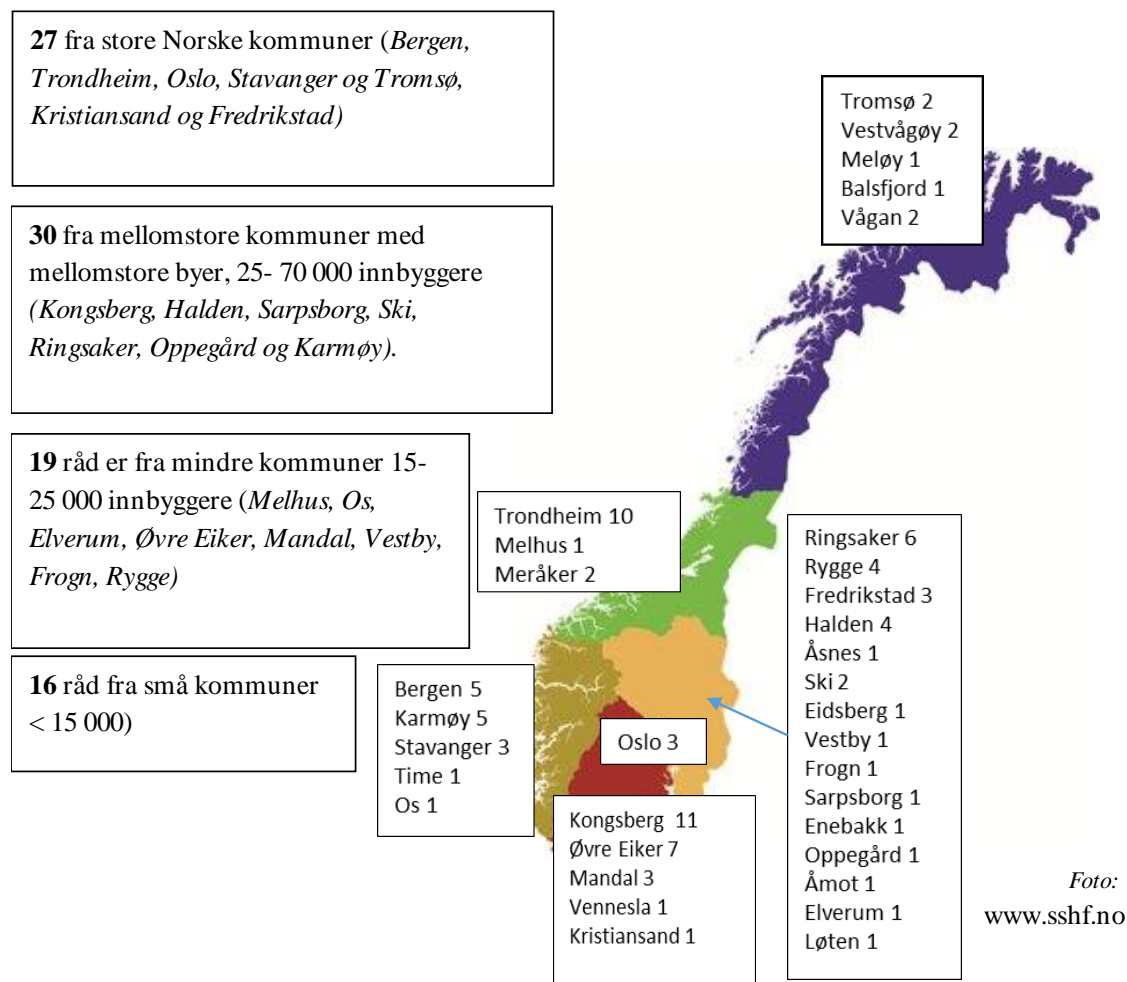
Tabell 3: Oversikt over antall kommuner som tilbyr råd fra hver region, antall kommuner som er med i prosjektet og antall kommuner som har levert råd til prosjektet, og antall kommuner som har levert råd men som ikke originalt var med i prosjekt.

Region	Tilbyr råd	Med i prosjekt	Levert råd	Levert råd, ikke med i prosjekt
Vest	45	15	6	0
Sør	56	4	3	2
Øst	72	11	8	7
Midt	67	14	3	0
Nord	41	6	3	2
Oslo	1	1	1	0

4.1.1 Forskningssakenes fordeling på regioner og kommuner

Forskningsprosjektet har data fra familieråd rekruttert fra alle landets regioner. De 92 sakene er relativt jevnt fordelt mellom store, mellomstore og små kommuner. Totalt var 27 av familierådene fra større bykommuner. En nesten like stor gruppe ($n=30$) kom fra mellomstore kommuner (25-70 000 innbyggere). Litt færre ($n=19$) kom fra mindre kommuner med

15 000-25 000 innbyggere, og 16 råd fra små kommuner med mindre enn 15 000 innbyggere (se figur 4).



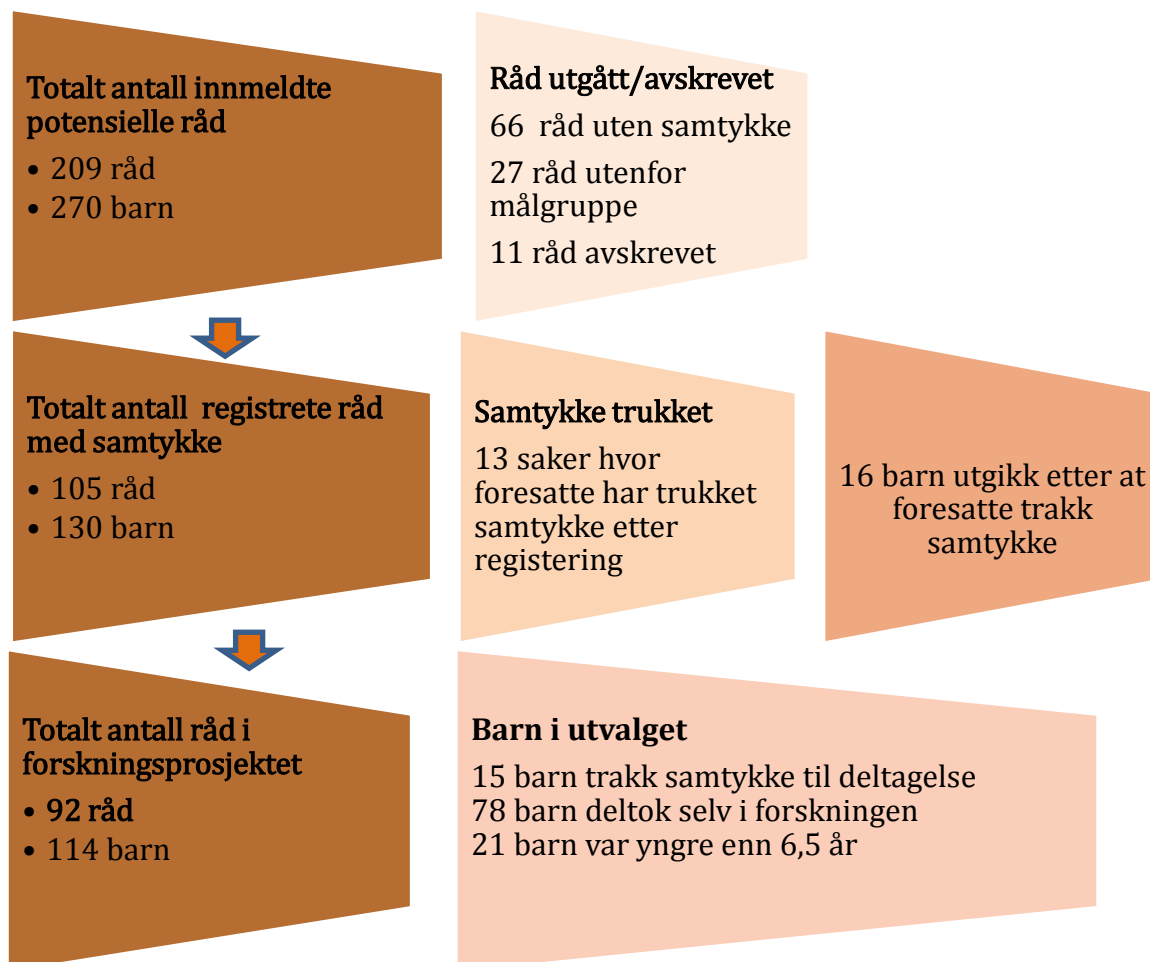
Figur 4: Oversikt over fordelingen av forskningsaker på region og kommuner og størrelse på kommunene

4.2 Antall forskningsaker og frafall

I dette forskningsprosjektet har vi data fra 92 familieråd, data om 114 barn og 78 barn som selv deltar i forskning. Fra 2011 til 2015 ble det meldt inn 209 potensielle familieråd (PR) med 270 barn til RKBU Nord. Av disse utgikk 66 familieråd da personer med foreldreansvar eller den unge voksne (over 18 år) ikke kunne eller ønsket å gi samtykke til forskningen. I tidlig fase av forskningen var barn under 7 år ikke inkludert i utvalget, dermed frafalt 27 saker da de var utenfor målgruppen. I tillegg ble 11 saker avskrevet på grunn av diverse årsaker som streik, ingen respons fra koordinator etc. Antall familieråd med informert samtykke til deltagelse fra person med foreldreansvar eller ung voksen var ved T0 105. Av disse sakene ble ytterligere 13 saker fjernet, enten ved T1 eller T3, som følge av trukket

samtykke. Dette gir en total frafallsprosent på 54. Det vil si at 54 % av sakene som ble registrert som innenfor målgruppen ikke endte opp med å delta i forskningen. I 21 av de 92 sakene var det lite data, dvs. at vi har få innsendte skjema og i 2 av de 92 sakene består data kun av intervju.

For oversikt over totalt antall saker og frafall, se *figur 5* under.



Figur 5: Oversikt over antall innmeldte råd og totalt antall registrerte råd og frafall

I studien hadde vi samtykke til deltagelse i forskning fra personer med foreldreansvar til 130 barn, men det var ikke like mange barn som deltok i forskningen. Da personer med foreldreansvar trakk samtykke i 13 saker ble 16 barn ekskludert fra utvalget. Dette etterlot 114 barn som vi har informasjon om fra tredjepart. I tillegg har 15 barn selv uttrykt ønske om ikke å delta selv om mor, far eller verge har gitt samtykke til deltagelse (gjelder barn over 6,5 år). Raten av frafall blant barn, ble da 63 % det vil si at 63% av barna som potensielt kunne ha deltatt i forskningen ikke deltok. I tillegg var det 21 forskningssaker hvor barna var for unge til selv å delta. totalt antall barn som selv er med på forskning ble da 78 barn.

4.3 Antall forskningssaker fordelt på region og år

Rekrutteringen til forskningsprosjektet har fordelt seg relativt jevn over de fire år innsamling av data har foregått (se *tabell 4*), men det har vært regionale forskjeller i hvem som har levert flest råd i et gitt år. I forskningsprosjektets oppstartsfase (2011) var Region Vest den eneste regionen som leverte råd. Region Vest levert også flest råd i 2012. Region Midt-Norge leverte like mange råd i 2012 som i 2013 og 2014 tilsammen. Region Sør leverte kun ett råd i 2011 og 2012. Men en aktiv innsats fra Sør B/V med målrettet arbeidet mht. rekruttering og oppfølging av forskningssaker, resulterte i flest leverte forskningssaker i 2013, og nest flest forskningssaker i 2014. Fra Region Sør B/V kom forskningssakene fortrinnsvis fra to kommuner som arbeidet aktivt med familieråd. Region Øst leverte tre forskningssaker i 2011 og 2012. Ansettelsen av en person med ansvar for forskningsrekruttering og oppfølging resulterte i at Region Øst (B/V) leverte flest råd i 2014, og totalt sett har levert flest råd til forskning ($n=30$).

Tabell 4: Oversikt over antall forskningssaker per år fordelt på region

År	Antall saker per år	Vest	Midt	Sør	Øst	Nord	Oslo
2011	2	2	-	-	-	-	-
2012	21	8*	6	1	3	-	3
2013	29	2	2	11*	9	4	1
2014	29	2	4	7	14*	2	-
2015	11	--	1	4*	4*	2	-
Totalt	92	14	13	23	30	8	4

*Den region som har levert flest forskningssaker i de forskjellige år forskningen har pågått.

4.4 Fordeling av barna på de ulike beslutningssituasjonene

Datamaterialet i dette forskningsprosjektet omhandlet saker der spørsmålet var «*hvor skal barnet bo?*» og faller inn under en av fem beslutningssituasjoner (se *kapittel 2.3*). Det ble i tillegg opprettet en 6. kategori da vi hadde tre saker som omhandlet hvor barnet skulle bo, men som ikke falt inn under de andre fem kategoriene. Problemstillingen her var for eksempel at barnet selv hadde tatt kontakt angående bosted eller hvor familierådet omhandlet hvor barnet skulle bo når mor trengte avlastning, men hvor det ikke var snakk om flytting.

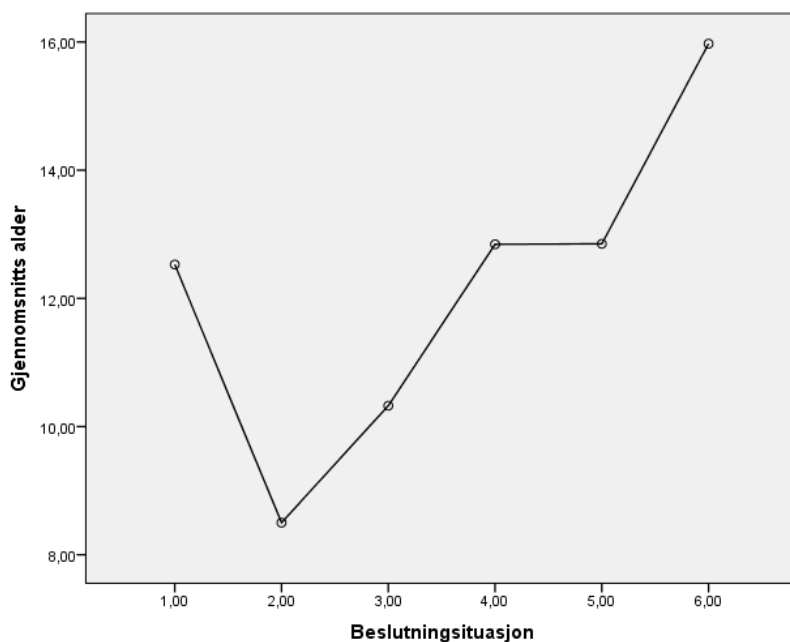
Tabell 5: Forskningsaker i antall (n) og prosent (%) fordelt på type beslutningssituasjon

Beslutningssituasjon	n	%
1. Fylkesnemnda fattet vedtak	7	8
2. Bv.tj. mener barnet skal flytte	20	22
3. Mor/far og Bv.tj. mener barnet skal flytte	26	28
4. Fare for brudd i fosterhjem	17	18
5. Tilbakeføring fra statlig/kom. Fosterhjem	19	21
6. Annet	3	3

Bv.tj = Barnevernstjenesten. N=92

Det var flest saker i beslutningssituasjon 3, hvor mor og/eller far og barneverntjenesten var enige om at barnet skulle flytte ut av hjemmet ($n=26$). I 20 saker mente barneverntjenesten at barnet måtte flytte ut av hjemmet, men det hadde ikke vært sak for fylkesnemnda om dette (beslutningssituasjon 2). I 19 saker ble familieråd brukt i prosessen med tilbakeføring av barn fra det kommunale eller statlige barnevern til hjem, slekt, nettverk eller hybel (beslutningssituasjon 5). I 17 saker ble familieråd brukt der hvor det var brudd eller fare for brudd i kommunale eller statlige fosterhjem (beslutningssituasjon 4). Det var relativt få saker ($n=7$) i kategori 1 «der fylkesnemnda har fattet vedtak om at barnet skulle flytte i fosterhjem» men hvor det ikke var bestemt hvor barnet skulle bo.

Det er en signifikant korrelasjon mellom alder på barnet og type beslutningssituasjon, $r = .296, p < .01$. Barna i sakene under beslutningssituasjon 1 (fylkesnemnda har fattet vedtak) ($M = 12.53, SD = 1.63$), 4 (fare for brudd i fosterhjem) ($M = 12.84, SD = 4.07$), 5 (tilbakeføring fra statlig/kom. fosterhjem) ($M = 12.85, SD = 4.62$) og 6 (annen beslutningssituasjon) ($M = 15.97, SD = .50$) er eldre enn barna i beslutningssituasjon 2 (bv.tj. mener barnet skal flytte) ($M = 8.50, SD = 4.37$). Barna i beslutningssituasjon 6 (annen beslutningssituasjon) er mye eldre enn de andre kategoriene, men her er det kun 3 barn så resultat må fortolkes med forsiktighet (se figur 6).



Figur 6: Gjennomsnittsalder på barn (i år) fordelt på de seks ulike beslutningssituasjoner for innmelding til forskning

I beslutningssituasjon 1 (der fylkesnemnda har fattet vedtak om flytting) er alle barna i alderen 10-15 år. I beslutningssituasjon 2 (der barnevernstjenesten mener at barna skal flytte i fosterhjem) fordeler barna seg relativt jevnt med 7 i alderen 0-6,4 år, 8 i alderen 6,5-9 år, 6 i alderne 10-15 år men kun ett barn som var 16 eller eldre. I beslutningssituasjon 3 (der mor og/eller far og barnevernstjenesten sammen mener at barnet skal flytte) er halvparten av alle barna i alderen 10-15 (13 barn). Resten fordeler seg jevnt over de to laveste alderskategoriene 0-6,4 år og 6,5-9 år (4-6 barn i hver). Beslutningssituasjon 4 (fare for brudd i fosterhjem) og 5 (tilbakeføring fra statlig/kommunalt fosterhjem) har begge hovedvekten på alderen 10-20 (13 barn og unge).

4.5 Oversikt datamateriale fra barneintervju

Totalt ble 22 barn fra 20 forskningsaker intervjuet etter familierådet om barns erfaringer fra familieråd. Av disse barna var det 10 jenter (46 %) og 12 gutter (55 %).

Gjennomsnittsalderen på utvalget var 12.50 år ($SD = 3.10$) ved familierådet og 12.88 år ($SD = 3.09$) ved intervju tidspunktet. I gjennomsnitt var det 92.82 dager mellom når familierådet ble avholdt og når barnet ble intervjuet med stor variasjon ($SD = 126.91$). Det er spesielt to intervju fra ett familieråd som trekker opp gjennomsnittet på antall dager mellom råd og intervju. Når disse ikke inkluderes er gjennomsnittet 57 dager ($M = 57, SD = 55.02$), dvs. ca. 1.5 måneder i gjennomsnitt mellom råd og intervju. I barneintervjuutvalget er 15 av sakene fra Region Vest, 4 fra Region Øst og 1 fra hver av Region Midt, Sør B/V og Sør A/T. Det er ingen barn fra regionene Oslo og Nord. Region Vest er overrepresentert. Dette kan forklares med at rekrutteringen til intervjuene foregikk i den første fasen av studiet hvor Region Vest leverte flest råd.

Det er relativt lik fordeling mellom sakene i barneintervjuene og resten av datamaterialet med hensyn til fordeling på beslutningssituasjoner. Den eneste store forskjellen er at det er få barn som representerer kategori 5, «Tilbakeføring fra kommunale fosterhjem og statlige familie- og beredskapshjem til hjemmet, slekt, nettverk eller hybel» (se *tabell 6*). Utvalget er ikke representativt for hvordan materialet for øvrig fordeles regionvis. Dette kan forklares ut i fra hvordan hver region har rekruttert saker over tid i forskningsprosjektet (se *tabell 4*). Utvalget av barn/unge som er intervjuet er relativt representativt med hensyn til kjønn og alder sammenlignet med utvalget for øvrig.

Tabell 6: Barneintervju i antall barn (n) fordelt på beslutningssituasjoner

Beslutningssituasjon	n
1.Fylkesnemnda fattet vedtak	1
2.Bv.tj. mener barnet skal flytte	7
3.Mor/far og Bv.tj. mener barnet skal flytte	8
4.Fare for brudd i fosterhjem	5
5.Tilbakeføring fra statlig/kom. Fosterhjem	1

N=22

4.6 Oversikt over datamateriale fra fosterforeldreintervjuene

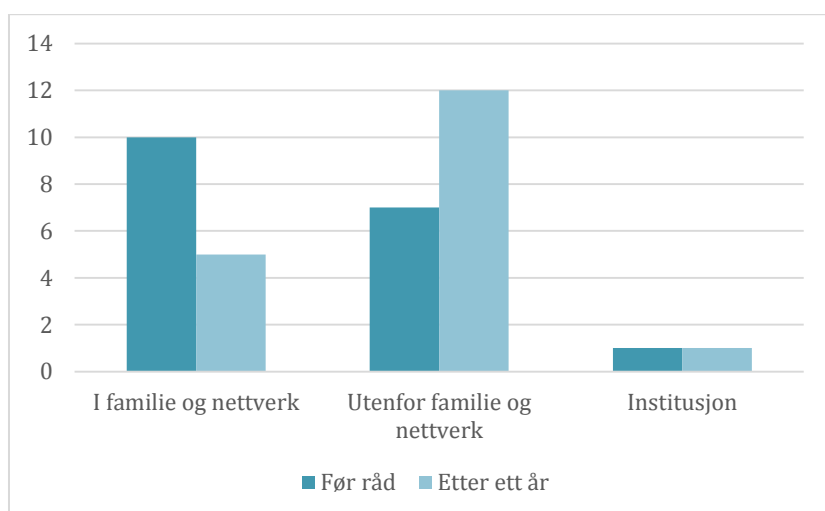
Totalt ble 20 fosterforeldre fra 18 råd intervjuet om deres erfaring med og vurdering av familieråd i fosterhjemsarbeid for 18 barn. I to familieråd ble både fostermor og fosterfar intervjuet. Gjennomsnittsalder for barna i sakene hvor fosterforeldrene ble intervjuet, 7 jenter (40 %) og 11 gutter (55 %), var 13,78 år (SD = 3,29) på intervjutidspunktet med en spredning fra 7 år til 18 år. De 18 familierådene fosterforeldrene ble rekruttert fra, fordelte seg relativt likt med hensyn til beslutningssituasjonene sammenlignet med totalutvalget. Den eneste store forskjellen er at det er en underrepresentasjon av fosterforeldre under kategori 3: «Der mor og/eller far og barneverntjenesten mener at barnet skal flytte i fosterhjem og det planlegges sak for fylkesnemnda eller det avventes vedtak fra fylkesnemnda», noe som er naturlig da barnet i denne kategorien i mange tilfeller ikke er plassert i fosterhjem enda. For full oversikt se *tabell 7*.

Tabell 7: Barna (n) fra fosterforeldreintervjuene fordelt på de ulike beslutningssituasjonene

Beslutningssituasjon	n
1.Fylkesnemnda fattet vedtak	1
2.Barneverntjenesten. mener barnet skal flytte	4
3.Mor/far og barneverntjenesten mener barnet skal flytte	4
4.Fare for brudd i fosterhjem	5
5.Tilbakeføring fra statlig/kom. fosterhjem	4

N=18

Totalt hadde 5 av fosterforeldrene eller fosterforeldrepårene som ble intervjuet avholdt familieråd i 2012, 12 hadde avholdt familieråd i 2013 og 1 hadde avholdt familieråd i 2014.



Figur 7: Antall barn i fosterforeldreintervju som var plassert «i familie og nettverk», «utenfor familie og nettverk» og på «institusjon» før råd (mørk blå) og etter ett år (lys blå)

Før familierådet bodde ti av barna i dette utvalget i familie eller nettverk inkludert familiehjemmet/foreldrehjemmet, syv av barna bodde i fosterhjem utenfor familie og nettverk, og ett barn bodde på institusjon. Ved intervjutidspunktet (ca. 1. år etter rådet) bodde fem av barna i fosterhjem i familie og nettverk, tolv i fosterhjem utenfor familie og nettverk, og ett barn på institusjon (med fosterfamilie som støtte). Om dette er en generell trend i datasettet, eller gjelder spesielt for dette utvalget vil kunne si noe om når all data på T3 er innsamlet i løpet av 2016.

Det var flere fostermødre som ble intervjuet (n=14) enn fosterfedre (n=6), og av de 6 fosterfedrene som ble intervjuet var det 2 tilfeller hvor fostermor også ble intervjuet. Utvalget

er relativt representativt for hvordan sakene ellers i prosjektet fordeler seg mht. regioner, barnas alder og kjønn.

4.7 Deskriptiv informasjon om familierådskoordinatorene

Tilsammen har 55 kvinner og 30 menn blitt kontaktet i forbindelse med forskning (N = 88). Åtte av koordinatorene har ikke oppgitt kjønn. Førtiåtte koordinatorene (63 % kvinner og 37 % menn) har fordelt 92 forskningssaker mellom seg. Ut av disse 48 familierådskoordinatorene har 45 returnert ett eller flere spørreskjema på T1 (105) hvorav ett spørreskjema fra en koordinator er lite utfyllt, derfor er det de fleste svar om koordinator selv 44 respondenter (se *tabell 8*). Koordinatorene har returnert spørreskjema som omhandler informasjon om 105 barn ut av 114.

Tabell 8: Informasjon om familierådskoordinatorenes utdannelse, yrkesaktivitet og opplæring i antall (n) og prosent (%)

	<i>n</i>	<i>%</i>
Antall års utdannelse		
Grunnskole/videregående	9	20
Høyskole/universitet < 4 år	17	39
Høyskole/ Universitet > 4 år	18	41
Type utdannelse		
Pedagogikk/Spesialpedagogikk	11	24
Barnevern/Sosionom	8	18
Helserelatert Utdannelse	8	18
Politi/Juridisk Utdannelse	4	9
Annet	5	11
Ingen informasjon	9	20
Yrkesaktivitet		
Heltids yrkesaktiv	26	60
Deltids yrkesaktiv	15	35
Trygdet/pensjonert/student	3	5
Opplæring i familieråd*		
Veiledning	2	4
Kurs og veiledning	43	96

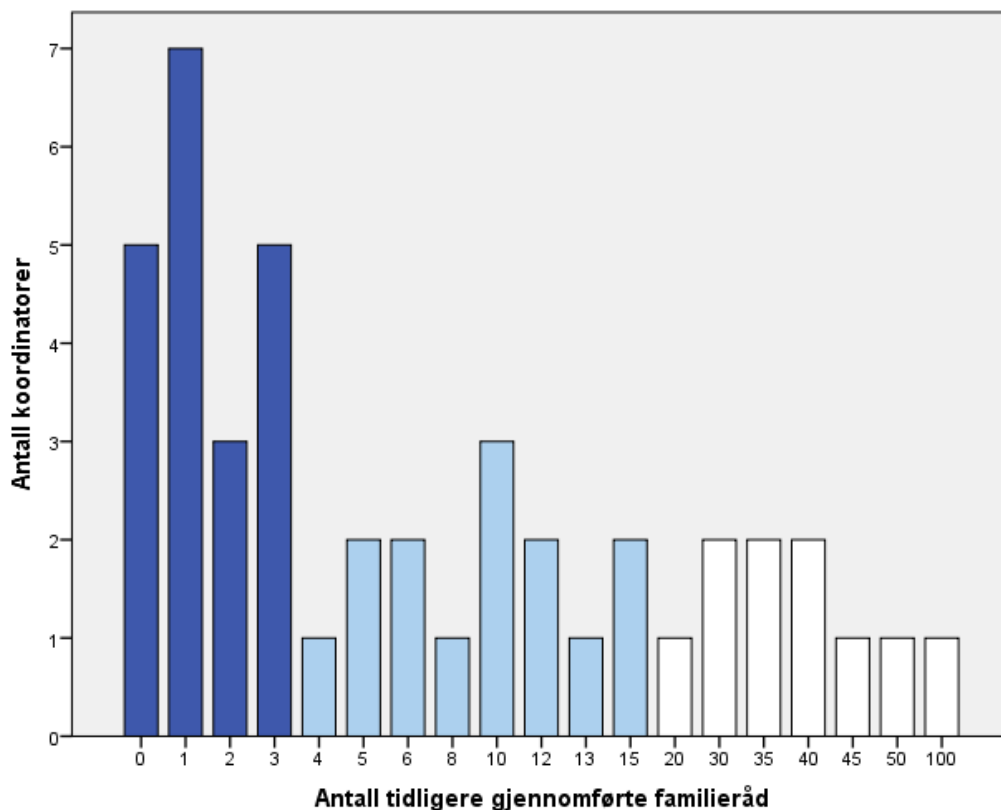
*På dette spørsmål er det 45 respondenter

Koordinatorene har stort sett høyere utdannelse (80 %) (se *tabell 8*). Den største andelen har pedagogisk- eller spesialpedagogisk utdanning. Åtte koordinatorene er barnevern/sosionom utdannet og like mange har helserelatert utdanning. Fire koordinatorene har politi eller juridisk utdanning og fem koordinatorene har krysset av for kategori «annet», noe de spesifiserer videre til å være offiser/militærutdanning, økonomi og annen videreutdanning. I kategorien

barnevern/sosionom har to opplyst at de har i tillegg har utdannelse i psykologi/familieterapi og ledelse. I kategorien helserelatert utdannelse har tre spesifisert at de har ledelse/datafag, er utdannet som homeopat eller er utdannet innen økonomi. I kategorien pedagogikk har to spesifisert at de også har utdannelse i helse, en i psykoterapi, en i turisme og en som barne- og ungdoms arbeider. Flertallet er heltids yrkesaktiv (60 %) mens resten arbeider på deltid. Det er ingen informasjon om hvor stor andel av arbeidstiden som brukes på arbeid som koordinator i forhold til andre stillinger personen innehar.

Gjennomsnittsalder for koordinatorene er 52,09 år ($M = 52,09$, $SD = 10,22$) hvor den yngste er 25 år og den eldste er 67 år. Ved T1 er 75 % av koordinatorene kvinner. Det er dermed en tendens at kvinnelige koordinatorene i større grad har registrert forskningsaker og har svart på skjema i forhold til forskning enn menn.

De fleste koordinatorene som har gitt informasjon om opplæring i familieråd har mottatt kurs og veiledning (96 %). To av koordinatorene har ikke gjennomført i kurs, men har fått veiledning. Gjennomsnittlig tilfredshet med opplæringen er 7,79 av 10 ($M = 7,79$, $SD = 1,31$), hvor 0 er ikke tilfreds og 10 er svært tilfreds. De fleste koordinatorene (86,7%) er svært tilfreds med opplæringen (tilfredshet > 6,68 av 10). De er også svært tilfreds med å være familieråds koordinatorene ($M = 8,68$, $SD = 1,06$); 95% har krysset av for at deres tilfredshet er mellom 6.68 og 10.



Figur 8: Antall tidligere gjennomførte familieråd av koordinator før forskningsaken

Det var stor variasjon i erfaringsgrunnlaget til familierådskoordinatorene i de forskjellige forskningssakene. Ti av de familierådscoordinatorer som svarte ved T1, hadde avholdt flere enn 20 familieråd før det registrerte rådet, 14 koordinatorene hadde avholdt mellom 4 og 15 familieråd før forskningsrådet og 15 koordinatorene hadde relativt lite erfaring med kun 1-3 avholdte råd før forskningsrådet. I tillegg hadde 5 av koordinatorene ingen erfaring med familieråd før de deltok i forskningen noe som kan ha påvirket forskningen i form av antall saker som ble registrert og type data som vi mottar fra familierådet da familierådscoordinatorer var i en læringsfase (se figur 8). De familierådscoordinatorer som leverte mer enn ett råd til forskning i perioden 2011-2015 hadde i gjennomsnitt utvidet sin erfaring med 10 råd ($M = 10.00$, $SD = 10.99$) i løpet av denne perioden, men det var store individuelle variasjoner.

4.8 Deskriptiv informasjon om barna i forskningsprosjektet

Totalt inngikk 130 barn i utvalget. Av disse ble data fra 16 barn slettet fordi foreldre trakk samtykket til deltagelse. Det vil si at det finnes informasjon fra blant annet saksbehandler i saker som omhandlet 114 barn om generelle forhold knyttet til bruk av familieråd i fosterhjemsarbeid. Blant disse 114 barna har 15 barn selv trukket sitt samtykke til deltagelse (8 gutter/7 jenter). Det vil si at data fra barna blir slettet men at saken består da vi har samtykke fra person med foreldreansvar om innsamling av data fra tredjeperson. Av de resterende 99 barna er 50 gutter og 49 jenter med en gjennomsnittsalder på 11.16 år ($M = 11.16$, $SD = 4.94$). Barna fordelte seg relativt jevnt over de fire alderskategoriene basert på type samtykke de har skrevet under på: 21 av barna er under 6,5 år og deltar dermed ikke aktivt i forskning, 22 av barna er mellom 6,5 år og 10 år, 39 av barna er mellom 11-16 år og 17 av barna er over 16 år.

Av de 96 barna som inngikk i datamaterialet fra saksbehandlerne ved T0 fremgikk det at 89 % var etnisk norske, 0 % samiske og 11% av annen etnisk bakgrunn. Av barn med annen etnisk bakgrunn var 7 med afrikansk eller afrikansk og norsk bakgrunn, 3 med asiatisk bakgrunn (Iran, Filipinene og Sri Lanka), en fra Tyrkia, en fra Tyskland og ett barn hvor en av foreldrene var fra Sør-Amerika. Grunnen til at totalen for annen etnisk bakgrunn er 13 og ikke 11 er at to hadde krysset av for begge muligheter, da de var halvt norsk og halvt av annen etnisk bakgrunn.

4.8.1 Barnas bosted før familierådet

Tar vi utgangspunkt i informasjon fra skjema fylt ut av koordinator og saksbehandler i tillegg til informasjon vi fikk i forbindelse med innrapportering av saker fra lokale prosjektledere eller meransvarlige for familieråd i fagteamene ($N=114$), kan vi se at cirka 65 % av barna bodde i fosterhjem, beredskapshjem eller institusjon før familierådet. Av disse bodde 19 % i fosterhjem i familie og nettverk, hvorav de fleste bodde i mors familie og nettverk (12 %), 36 % bodde utenfor familie og nettverk og cirka 10 % på ulike offentlige barneverninstitusjoner (se tabell 9 for mer informasjon). Det er ikke spesifisert om barna bodde i forsterket fosterhjem dvs. hvor familien mottar spesielle ytelser og tjenester, som for eksempel

avlastning, ekstern veiledning og ekstra lønnskompensasjon. Det er flere sike saker i utvalget. I mors familie og nettverk var 9 barn plassert hos en eller begge av mors foreldre, 3 barn var plassert hos mors søster, ett barn hos mors bror og ett barn hos mors fetter. Av barna som er plassert i fars familie og nettverk er ett barn plassert hos farmor, ett barn plassert hos fars venn og ett barn plassert hos fars søster.

Av de barna som bodde utenfor foreldrehjemmet før familierådet hadde mor hatt daglig omsorg for 60 % av barna før flytting, far hadde hatt daglig omsorg for 13 % av barna, både mor og far enten sammen eller delt hadde hatt daglig omsorg for 23 % av barna og 4 % av barna hadde aldri bodd hos sine foreldre. Totalt har 65 % av barna vært plassert utenfor foreldrehjemmet før familierådet. Det vil si at for en høy andel av barna er familieråd noe som blir brukt etter at barna allerede er plassert utenfor foreldrehjemmet og ikke nødvendigvis som tiltak før barnet flytter.

Tabell 9: Hvor barnet bodde før familierådet basert på informasjon fra samtlige skjema

Barnets Bosted	Spesifisert	n	%	Total %
Foreldrehjemmet	Mor	23	20.18	26.32
	Far	4	3.51	
	Far og mor	3	2.63	
Fosterhjem i familie/nettverk	Mors familie og nettverk	14	12.28	19.30
	Fars familie og nettverk	3	2.63	
	Familie og nettverk uspesifisert	5	4.39	
Utenfor familie /nettverk	Fosterhjem	24	21.05	35.96
	Beredskapshjem	17	14.91	
Institusjon	Institusjon	8	7.02	9.65
	Internat, Omsorg- og barnevernsenter	3		
Diverse	Alene	1	0.88	
	Ufødt	2	1.75	
	Ingen informasjon	7	6.14	

N=114

4.8.2 Saksinformasjon om barna i relasjon til fosterhjemsarbeid

Saksbehandlere har innsendt saks informasjon om 96 av de 114 barna i utvalget. Det er denne informasjonen som danner utgangspunkt for frekvensene presentert i dette avsnittet.

I 60% av forskningssakene ($n = 58$) har det vært gjennomført undersøkelse om barnet flere ganger før familierådet. Av de sakene hvor det har vært gjennomført undersøkelse, er det i 16 % av sakene gjennomført undersøkelse en gang før familierådet. I 34 % av sakene var det gjennomført undersøkelse 2 ganger før familierådet, i 26 % av sakene var det gjennomført undersøkelse 3 ganger og i 23 % av sakene var det gjennomført undersøkelse mellom 4 og 7 ganger før man holdt familieråd i saken. Beslutningssituasjon 2 (bv.tj. mener barnet skal flytte) og 5 (tilbakeføring fra statlig/kommunalt fosterhjem) har den høyeste andelen av saker

hvor det er gjennomført undersøkelser i saken flere ganger (68 %). I beslutningssituasjon 1 (der fylkesnemnda har fattet vedtak om flytting) er det den laveste andelen saker hvor det er blitt gjennomført undersøkelsen i saken før familierådet (33 %).

I følge saksbehandlere er 64 av 96 barn under omsorg av barnevernet. Vi har informasjon om hvilken paragraf i Lov om barneverntjenester (barnevernloven) 59 av disse barna er plassert under. Totalt er det iverksatt tiltak overfor 23 av barna under §4-4 som omhandler råd, veiledning og hjelpetiltak for barna og deres familier. Videre er syv barn under §4-6, midlertidig vedtak i akuttsituasjoner, og ett barn under §4-8 som omhandler forbud mot flytting av barn, eller vedtak om omsorgsovertakelse når barnet bor utenfor hjemmet. Ett barn er også under §4-26, tilbakehold i institusjon ved eget samtykke. Til sist er 27 barn under § 4-12, hvor premisset er at det ikke kan skapes tilfredsstillende forhold for barnet ved bruk av hjelpetiltak og det blir dermed gitt vedtak om å overta omsorgen for barnet (se *tabell 10*).

Tabell 10: Oversikt over antall barn (n) som er under hvilken paragraf i barnevernloven.

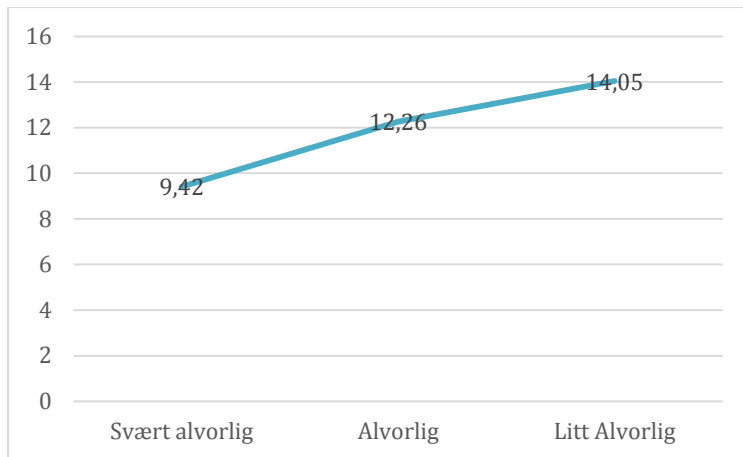
Paragraf	n
§4-4	23
§4-6	7
§4-8	1
§ 4-12	27
§4-26	1

I datamaterialet har saksbehandler opplyst at i 27 % av sakene har en eller begge av barnets biologiske foreldre anket barnevernssaken etter at barnet flyttet i fosterhjem, i 44 % av sakene foreligger det ingen anke av saken og i 29 % av sakene var det ikke aktuelt å anke.

4.8.3 Alvorlighetsgrad og type problematikk i familierådsakene

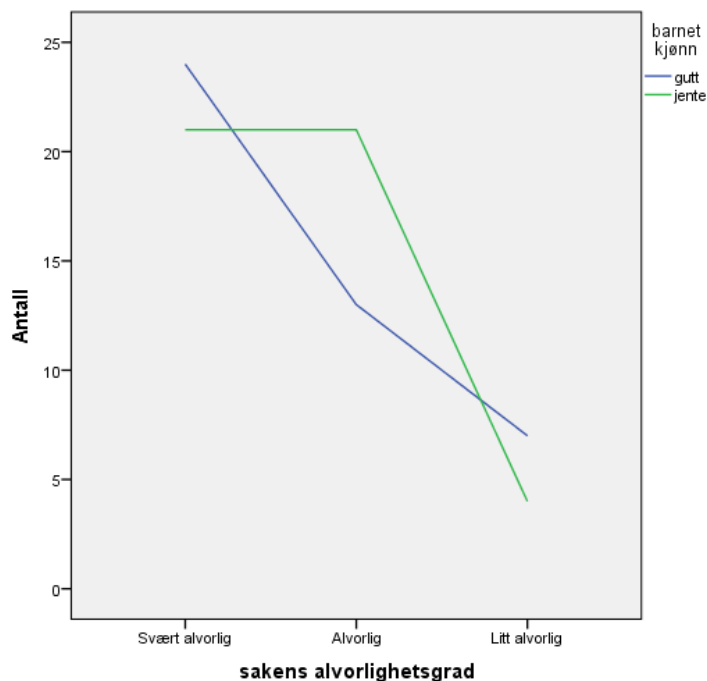
Saksbehandlerne vurderte at 48 % av sakene var «svært alvorlig» ($n=46$), 36.5 % «alvorlig» ($n=35$) og 11.5 % «litt alvorlig» ($n=11$). I 4 % av sakene hadde saksbehandler opplyst at de ikke visste alvorlighetsgraden av saken. Det er en forskjell på gjennomsnittsalder mellom barna i de sakene som saksbehandler vurderte som svært alvorlig ($M = 9.42$, $SD = 5.06$), alvorlig ($M = 12.26$, $SD = 4.39$) og litt alvorlig ($M = 14.05$, $SD = 4.94$). Gjennomsnittsalderen øker i takt med at vurdering av alvorlighetsgraden reduseres, gruppen «vet ikke» er ikke inkludert i beregningen av gjennomsnittsalder og grafen i *figur 9*.

Det er en liten kjønnsforskjell i utvalget i forhold til hvor mange gutter ($n = 13$) og jenter ($n = 21$) som er plassert i kategorien «alvorlig», hvor det er færre gutter enn jenter. Det er kun marginalt flere gutter ($n = 24$) i kategorien «svært alvorlig» sammenlignet med jenter ($n = 21$).



Figur 9: Gjennomsnittsalder på barn i forhold til sakens alvorlighetsgrad ifølge saksbehandler

Det er flere gutter i utvalget som er plassert i kategorien «Svært alvorlig» ($n = 24$) enn i kategorien «alvorlig» ($n = 13$). Det er få saker i utvalget som plasseres i kategorien «litt alvorlig» og det er liten forskjell mellom antall gutter og jenter (se figur 10). Det er ifølge Statistisk sentralbyrå (2015) sin rapport en sammenheng mellom vurdering av alvorlighetsgrad og type problematikk som barnet har vært utsatt for.



Figur 10: Kjønnfordelingen på de tre kategorier av alvorlighet i barnevernssaken

Før familierådet ble saksbehandler i spørreskjema T0 bedt om å krysse av for hvilken type problematikk som lå til grunn for barnevernets tiltak (se tabell 10 for beskrivelse av type problematikk). I følge Statistisk sentralbyrå's rapport (2015) er det et langt sprang i alvorlighetsgrad fra saker hvor «forholdene i hjemmet særlig behov» er registret som grunnlag for vedtak til de sakene hvor foreldre har manglende omsorgsevne», eller barnet er

utsatt for fysisk eller psykisk misbruk. De siste kategoriene indikere et svært vanskelig oppvekstvilkår for et barn. Blant de barna som inngår i datamaterialet fra saksbehandlere har 8 barn mer enn fem forskjellige typer problematikk som grunnlag for at barnevernet har opprettet sak, 31 barn er registrert med 4-5 forskjellige typer problematikk, 45 barn med 2-3 forskjellige typer problematikk og 12 barn med 1 type problematikk. Det er ingen kjønnsforskjeller i forhold til hvor mange typer problematikk et barn er registrert med. Det er til gjengjeld en sammenheng mellom antall kategorier av problematikk det er krysset av for og vurdering av sakens alvorlighetsgrad. Ut av de 31 barna med 4-5 forskjellige typer problematikk er det 28 hvis sak anses som «svært alvorlig». Ut av de barna med 5 eller flere forskjellige typer problematikk er det 6 saker hvor saken anses som «svært alvorlig».

«Manglende omsorgsevne» er den type problematikk som er mest hyppig representert i utvalget (59 %). Totalt har 56 % av barna har opplevd «psykisk sykdom hos foreldre» og saksbehandlere har vurdert at 38 % av barna har opplevd at «forholdene i hjemmet/særlig behov» ikke er tilfredsstillende (se *tabell 10* for antall og prosent på alle kategoriene).

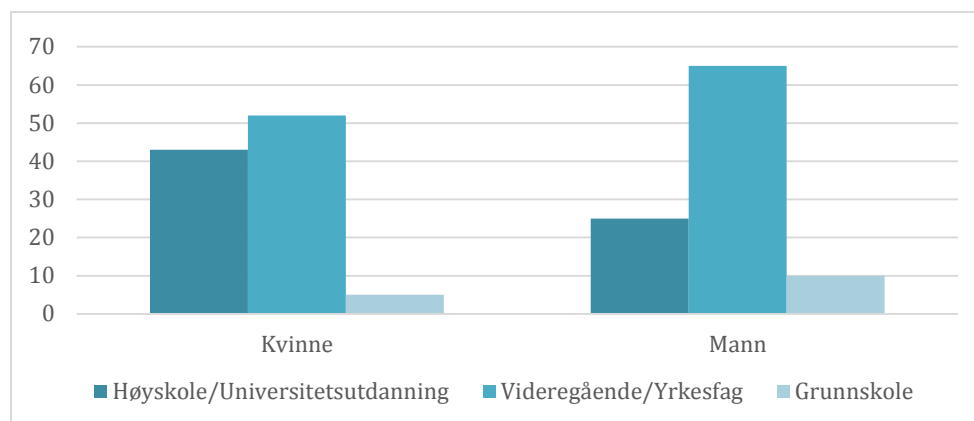
Tabell 11: Type problematikk som ligger til grunn for barnevernssak i antall (n) og prosent (%)

Problematikk	n	%
Manglende omsorgsevne	57	59
Psykisk sykdom foreldre	54	56
Forholdene i hjemmet/særlig behov	36	38
Barnets atferd	23	24
Rus foreldre	25	26
Vold i hjemmet	18	19
Psykisk mishandling	14	15
Fysisk mishandling	14	15
Psykiske problemer barn	14	15
Vannskjøtsel	12	13
Somatisk sykdom foreldre	10	10
Barnets funksjonshemming	6	6
Kriminalitet foreldre	5	5
Seksuelle overgrep/incest	4	4
Barnets rusmisbruk	3	3
Andre problemer/livsutfordringer	23	24

Det er en potensiell kjønnsforskjell i utvalget i forhold til to type problematikk. Under kategorien «barnets atferd» er det krysset av for 13 gutter og 9 jenter. Videre er det i kategorien «barnets funksjonshemming» krysset av for 1 gutt og 5 jenter. Det vil si at flere gutter enn jenter i utvalget har atferdsproblemer som en av deres kategorier for type problematikk, og flere jenter enn gutter med funksjonshemming er med i utvalget.

4.9 Deskriptiv informasjon om fosterforeldre

Vi har data på 84 fosterforeldre fra 54 saker. I følge saksbehandler er 80 % av fosterforeldre gift/samboende ($n=43$) mens 20 % er enslige ($n=11$). Alderen på fosterforeldrene er relativt jevnt fordelt mellom 27 år og 69 år. Syv av fosterforeldrene er født før 1950, 16 er født fra 1951-1960, 24 er født fra 1961-1970, 27 er født fra 1971-1980 og 10 er født fra 1981 og 1990.



Figur 11: Kjønnsfordeling blant fosterforeldre i forhold til utdannelsesnivå i prosent.

Det er flere fostermødre med høyere utdanning enn fosterfedre. Det er flere fosterfedre med videregående/yrkesfag eller tilsvarende enn fostermødre og flere fosterfedre enn fostermødre med grunnskole som høyeste utdanning (se figur 11).

I følge saksbehandler skjema er 32 % av fosterforeldrene ($n=17$) i slekt med barna de er fosterforeldre for. Ni er i slekt med barnets mor og åtte i slekt med barnets far. Det er flere barn som er i slekt med den kvinnelige fosterforeldre ($n = 10$) enn den mannlige ($n = 6$). I ett tilfelle er barna i slekt med begge.

Av de fosterforeldre som ikke er i slekt med barnet opplyser saksbehandler at 2 er naboer, venner eller har et annet forhold til barnet, 5 er besøkshjem, barnets lærer, barnehageansatt eller har et annet formelt forhold til barnet. Andre forhold mellom barn og fosterforeldre var beskrevet som (1) kjente barnet/foreldre gjennom at fostermor hadde et forhold med mors onkel, (2) fostermor er datter av tidligere fosterfamilie, (3) fosterfar er tidligere stefar, (4) fosterforeldre er venner av klassevenninne og (5) fosterforeldre er venner av midlertidig fosterforeldre.

4.10 Deskriptiv informasjon om barnets støtteperson

Støttepersonene er blitt inndelt i syv kategorier basert på deres forbindelse til barnet. Kategori 1) er «nærmeste familie» - de som tilhører kjernefamilien - biologiske foreldre, steforeldre, biologiske søsken, halvsøsken, stesøsken og adoptivsøsken. Kategori (2) er «mors familie og nettverk» og kategori (3) er «fars familie og nettverk» (kategori 2 og 3 er mors og fars utvidede familie og nettverk). Kategori (4) er «barnets nettverk» - personer som har en egen forbindelse til barnet separat fra foreldre, for eksempel venner av barnet, eller foreldre til

venner av barnet og personer i foreldrenes nettverk som ikke er spesifisert. Under kategori (5), «offentlige aktører», faller alle som arbeider for kommune og stat. Kategori (6) «andre» er en kategori som samler opp de aktører som ikke passer inn i noen av de overnevnte kategoriene som f.eks. fostermors kjæreste og fostermors brors samboer. I kategorien (7) «ingen» plasseres barna som ikke hadde en støtteperson. Totalt har vi data på om det var en støtteperson og hvem støttepersonen var for 100 barn av 114 mulige ($N=114$).

Mors familie/nettverk er sterkest representert som støtteperson med 31 %. Derest kommer offentlige aktører som representerer 20 % av alle støttepersoner fra utvalget i studien (for mer informasjon se *tabell 12*). Fosterforeldre er kategorisert som ”offentlige personer”, men disse kan ha blitt sett på av barnet som deres private nettverk. I tillegg var det 7 % av barna som ikke ønsket støtteperson.

Tabell 12: Hvor i familien og nettverket barnets støtteperson ble rekruttert fra i antall (n) og prosent (%)

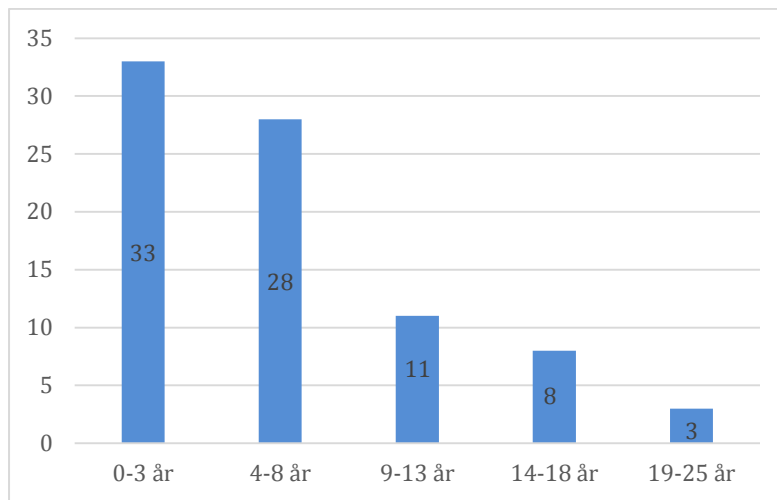
Støtteperson	<i>n</i>	%
Nærmeste familie	8	8
Mors familie /nettverk	31	31
Fars familie /nettverk	13	13
Barnets nettverk	19	19
Offentlige aktører	20	20
Andre	2	2
Ingen	7	7

4.11 Deskriptiv informasjon om saksbehandlere i barneverntjenesten

Vi har informasjon fra 83 saksbehandlere av 92 mulige om 100 barn av 114 mulige. De fleste saksbehandlere i utvalget (88 %) er utdannet «barnevern/sosionom». Blant de resterende 12 % har 6 % helserelatert utdanning, 2 % har pedagogisk eller spesialpedagogisk utdanning og 4 % opplyser at de har annen bakgrunn som adjunkt, antropolog, familieterapeut, helsesøster, master i rådgiving, psykologi og psykisk helse¹. Blant saksbehandlerne er det 78 kvinner (94 %) og 5 menn som har deltatt ved T1. Saksbehandlerne opplyser at de i gjennomsnitt har jobbet 6.36 år i barnevernet men det er stor spredning ($M = 6.36$, $SD = 5.45$). Den som har vært kortest tid har akkurat startet, mens den som har vært lengst har arbeidet i barnevernet i 25 år. 40 % av alle saksbehandlere som er med i forskningen har arbeidet i barnevernet i 3 år eller mindre, 34 % har vært ansatt i barnevernet i 4-8 år, 13 % i 9-13 år, 10 % i 14-18 år og 3 % i mer enn 19 år (se *figur 12*). Gjennomsnittsalder for

¹ I 2007 var det totalt 3184 årsverk i kommunal barneverntjeneste (SSB). Av disse utgjorde barnevernspedagoger 46 % (1465) og sosionomer 34 % (1071), mens 10 % hadde annen høgskole- eller universitetsutdanning. I løpet av 2007 økte antallet barnevernspedagoger med 9 %, mens økningen for sosionomer var på 0,6 %.

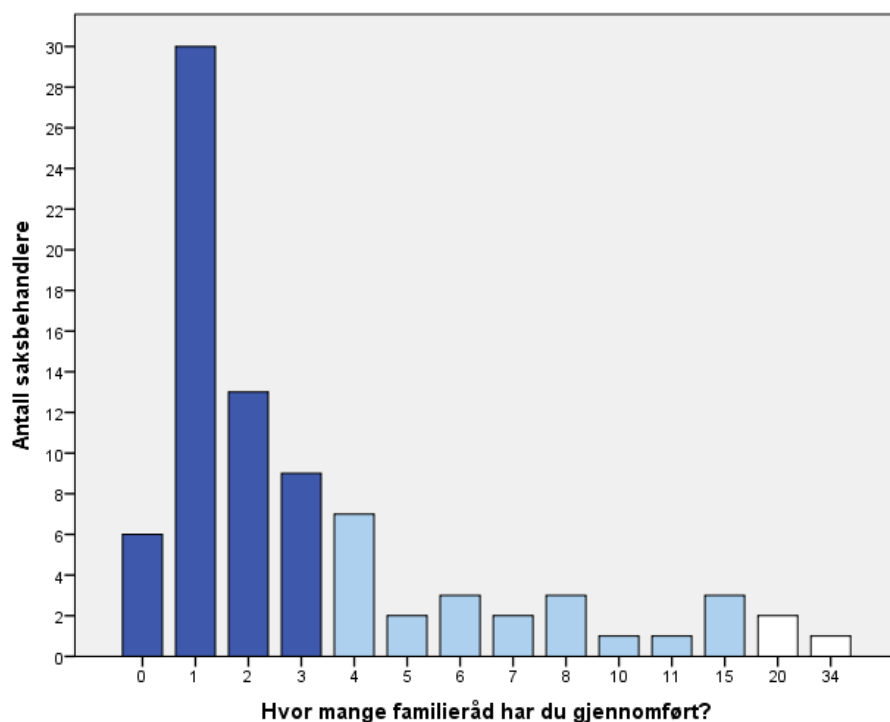
saksbehandler er 40 år og 11 måneder ($M = 40.94$, $SD = 10.69$) men det er stor spredning. Den eldste saksbehandleren er 67 år og den yngste er 24 år.



Figur 12: Saksbehandlerenes (i antall) ferdselstid i barnevernet ved familierådet.

Når det gjelder opplæring i familieråd har 90 % av alle saksbehandlere som er med i forskningen fått en eller annen form for opplæring i familierådsmodellen: 36 % har kurs, 19 % har veiledning og 35 % har kurs og veiledning. Gjennomsnittlig tilfredshet med opplæringen er 6.88 på en skala fra 0-10 hvor null er ikke tilfreds og 10 er meget tilfreds ($M = 6.88$, $SD = 1.72$). Av de som er minst tilfreds ($n = 20$), det vil si de som skåret sin tilfredshet som under 5 på en skala fra 0-10, har 13 av saksbehandlerne ingen eller kun ett familieråd før forskningssaken. Med andre ord, de har lite eller ingen erfaring med å jobbe med familieråd som modell ($M = 1.40$, $SD = 1.14$) noe som kan ha påvirket vurderingen. Lite erfaring med modellen er assosiert med dårlig vurdering på opplæring. Dette kan bety at de som ikke er tilfreds med opplæringen ikke benytter seg av modellen, eller at manglende erfaring fører til usikkerhet omkring utbytte av opplæring, eller en tredje årsak som ikke foreløpig er identifisert.

De 83 saksbehandlere vi har informasjon fra har i gjennomsnitt gjennomført 3,82 familieråd, men også her er det stor spredning ($M = 3.82$, $SD = 5.37$). Seks saksbehandlere har ingen erfaring med familieråd som modell før de deltar i studien. Denne manglende erfaring kan både ha påvirket familierådet så vel som data innsamlet fra de respektive familieråd.



Figur 13: Antall familieråd gjennomført av saksbehandler før første forskningssak

Videre er samarbeidet med koordinator vurdert som lavere blant dette utvalget (de med lite eller ingen erfaring) enn gjennomsnittet for hele gruppen ($M = 7.31$, $SD = 2.32$). Det vil si at det er en potensiell sammenheng mellom erfaring med familierådsmodellen og vurdering av samarbeid. Det er ingen forskjell på denne gruppen som har liten eller ingen erfaring med familieråd og resten av saksbehandlerne i forhold til år i barnevernet, kjønn eller alder på saksbehandler. Det er dermed flere indikasjon som tyder på at saksbehandlers erfaring med familieråd kan ha påvirket data, noe som bør tas høyde for i videre forskning.

Tre av saksbehandlerinformantene hadde lederfunksjon i barnevernet. To av disse vurderte opplæringen i familieråd under 5 på en skala fra 0-10 (et sted mellom «ikke tilfreds» og «hverken tilfreds eller ikke tilfreds».) Det at saksbehandlere med lederfunksjon synes at opplæringen i familieråd var mangelfull kan ha en effekt på både om og hvordan familieråd i de respektive kommunene avholdes og forskningen mer generelt.

5 Faktorer som kan ha påvirket datainnsamlingen

I dette kapitlet beskrives forskjellige faktorer som kan ha påvirket datainnsamlingen.

Familierådsaktivitet i prosjektkommunene er et resultat både av tilgjengelige faglige-, organisatoriske- og økonomiske ressurser. I mars 2015 ba vi de regionale koordinatorene om å gi en vurdering av hva som har fremmet og hemmet prosessen med bidrag av saker til forskning. Det fremkommer variasjoner med hensyn til om utprøvingen av familieråd i fosterhjemsarbeid var forankret i regional ledelse og i ledelse på kommunalt nivå. Mangelfull forankring har medført ekstra utfordringer for de regionale koordinatorene der dette har vært tilfelle. I prosjektperioden har noen kommuner trukket seg eller ikke levert familieråd til forskning. Manglende personalstabilitet på ulike nivåer, hyppige lederbytter er gjengangere når regionale koordinatorene peker på utfordringer ved prosjektet generelt. Dette har ifølge de regionale koordinatorene hatt sammenheng dels med svak faglig forankring, begrensede ressurser til utprøving og stor utskifting av saksbehandlere og ledere. Det blir også pekt på at omstilling i Bufetat i prosjektperioden medførte omprioritering og nedtrapping av innsatsen i kommunene, herunder familieråd. I de områdene der familierådsaktiviteten har vært høy pekes det på at engasjerte ledere er en viktig suksessfaktor. Erfaringsdeling, tett oppfølging og fagdager der ledere og saksbehandlere deltok, opplæring av koordinatorene er noen andre faktorer som regionale koordinatorene vurderer som viktige for økt familierådsaktivitet i kommunene. Forholdene som her er beskrevet har hatt innvirkning på datainnsamlingsprosessen og datatilgang i forskningsprosjektet.

Familierådskoordinatorene hadde en sentral rolle i rekruttering av informanter til forskningsprosjektet. Tilstrekkelig tilrettelegging og opplæring i prosedyrer for innhenting av deltakersamtykke og data var et tilbakevendende problem. Koordinatorene fikk opplæring av forskergruppen i starten av prosjektet i form av rollespill, videokonferanser og veiledning samt opplæring over telefon eller via instruksjoner per epost. Forskningsadministrasjonen ved RBUP Nord ga fortløpende gjennom hele prosjektperioden rettleiding over telefon. Dette har imidlertid ikke kompensert tilstrekkelig for manglende erfaring fra å ha en sentral rolle i et forskningsprosjekt. Det kom mange nye koordinatorene til i løpet av forskningsperioden. Mangelfull kunnskap om forskning og prosedyrer, for eksempel ved innhenting av frivillig informert samtykke, kan ha påvirket informasjonen informantene fikk, og dermed også antallet som samtykket til deltakelse og datamaterialet. Som Sandbæk (1995) peker på kan svarprosenten bli ekstra lav når kontakt med informanten går via ulike hjelpeinstanser (sitert i Redalen et al., 2013). Vi erfarte at flere koordinatorene ga uttrykk for at de var gitt en (for) omfattende og vanskelig oppgave. Denne oppgaven skulle løses parallelt med at de skulle arbeide frem et godt samarbeid med familie og nettverk i planlegging av familierådet.

Koordinatorernes holdninger til og kunnskap om forskning, men også deres vurderinger av barn og familier i vanskelige livssituasjoner kan ha påvirket datainnsamlingen. Måten informasjon blir formidlet på kan være avgjørende for ønsket om å delta i forskning (Wanat, 2008). Selv om «portvoktere» ikke har den formelle muligheten til å tillate eller nekte deltagelse i forskning, kan de likevel påvirke gjennom informasjon som blir formidlet (Redalen et al., 2013). Ved å anta at en informant mangler kompetanse eller ressurser eller er

i en livssituasjon som gjør at de bør fritas fra deltagelse i forskning (for eksempel at informantens oppfattes å være kognitivt eller språklig svak) kan konsekvensen bli at informanten ikke får mulighet til å gi sitt selvstendige svar eller samtykke til deltagelse og dermed ikke blir hørt (Redalen et al. 2013). Vi har kjennskap til at koordinatorene i enkelte tilfeller inntok en slik rolle, og at foreldre ikke ble forespurt om deltakelse i forskning.

Saksbehandlerne har ikke hatt noen direkte innvirkning på datainnsamling ved T0 og T1, bortsett fra den informasjon de selv ga fra barnevernets journaler og egne erfaringer med familierådsprosessen ved disse to tidspunktene. Ved T3 har saksbehandlerne hatt større innvirkning på forskningen både som «portvoktere» for tilgang til barn og foresatte og via informasjonen de selv ga i spørreskjema og kvalitative intervjuer ved T3. Der hvor saksbehandlere kan ha hatt en innvirkning på selve utvalget og gjennomføringen av familierådet er i forhold til deres erfaring med og opplæring i familieråd. En saksbehandler måtte først presentere familierådsmodellen for familien før det ble meldt inn til regionale koordinatorene. Her kan saksbehandlere bevisst eller ubevisst agere som «portvoktere». Det har også vært et relativt stort utskifte av saksbehandlere i forskningssakene ett år etter familierådene. Dette kan ha påvirket data, da den nye saksbehandleren ofte hadde mindre kjennskap til saken enn saksbehandleren som var med på familierådet. Dette gjaldt særlig i de sakene hvor barnet var ute av barnevernssystemet eller flyttet over til fosterhjemtjenesten.

Til sist er det flere måter forskningsteamet ved RKBU Nord kan ha påvirket datainnsamlingsprosessen og innkommet datamateriale. Først og fremst gjennom de typer spørsmål man stiller, måten spørsmål stilles på og antall spørsmål. For eksempel kan for mange spørsmål gjøre forskningen mindre tilgjengelig for ressursvake grupper, og muligens redusere deres deltakelse i forskning. På tross av forskningsstøtte både fra RKBU og fra regionale koordinatorene kan den omfangsrike datainnsamlingen ha medført forskningstretthet og derav lav responsrate på T3. Utforming av informasjonsmateriell, spørreskjemaer etc. kan også påvirke datamaterialet og dermed grunnlaget for hvilke konklusjoner man til slutt har mulighet for å trekke.

6 Oppsummering

I denne rapporten har vi gitt en oversikt over design og prosedyrer i forskningsprosjektet «Familieråd i fosterhjemsarbeid». Det er videre gitt en oversikt over forutsetningene for forskningsprosjektet, målsetningene med prosjektet, organisering, hvem som deltok i forskningen, ulike tidspunkt for datainnsamling og hvilke data som ble samlet inn når. I tillegg har vi beskrevet samarbeidet med praksisfeltet og hva dette har betydd for innsamlingen av data, både i form av tett samarbeid, men også hvordan rollefordelingen kan ha påvirket datainnsamlingen. Det er også gitt en beskrivelse av informantgrupper i studien og en beskrivelse av innkommet datamateriale. Som beskrevet var datainnsamlingsprosessen krevende både med hensyn til tid og omfang. Dette kan ha påvirket informantenes motivasjon og mulighet til å fylle ut og returnere spørreskjemaene. Til tross for mange utfordringer og hindringer knyttet til forskning på familieråd og barnevern, har prosjektet resultert i data som vil gi grunnlag for kunnskap om bruk av familieråd i fosterhjemsarbeid. Forskningsresultater fra prosjektet vil publiseres i nasjonale og internasjonale tidsskrift og konferanser i årene som kommer.

Referanser

- Barnevernloven (1993). *Lov om barneverntjenester*. Hentet 23.06.15 fra <http://lovdata.no/dokument/NL/lov/1992-07-17-100>
- Bufdir (2010). *Familieråd - gode løsninger for barnet i slekt og nettverk*. Hentet 14.09.10 fra http://www.bufdir.no/Barnevern/Tiltak_i_barnevernet/Familierad/
- Einarsson, J.H. (1999). Bruk av familieråd som metode i barnevernets beslutningsprosess. Barnevernhåndboka. *Årbok for barnevernet 1999*. Stavanger: Høgskolen i Stavanger.
- Einarsson, J.H. & Nordahl, T. (2003). Familierådslag. *Nasjonal plan for utprøving og evaluering av metoden familierådslag*. Oslo: NOVA.
- Eriksen, E. O. & M. Skivenes (1998). Om å fatte riktige beslutninger i barnevernet. *Tidsskrift for samfunnsforskning*, 3, 352-380.
- Falck, S. (red.) (2006). *Hva er det med familieråd? Samlerapport fra prosjektet: «Nasjonal satsing for utprøving og evaluering av familier (rapport 18)*. Oslo: NOVA.
- Falck, S. & Vik, S. (2006). I Falck S. red. (2006) *Hva er det med familieråd? Samlerapport fra prosjektet: «Nasjonal satsing for utprøving og evaluering av familieråd i Norge» (rapport 18)*. Oslo: NOVA
- Goodman, R. (2001). Psychometric properties of the Strengths and Difficulties Questionnaire (SDQ). *Journal of the American Academy of Child and Adolescent Psychiatry*, 40, 1337-1345.
- Goodman, R., Meltzer, H. & Bailey, V. (1999). The Strengths and Difficulties Questionnaire: A pilot study on the validity of the self-report version. *European Child and Adolescent Psychiatry*, 7, 125-130.
- Holtan, A. (2002). *Barndom i fosterhjem i egen slekt*. Tromsø: Institutt for sosiologi, Det samfunnsvitenskapelige fakultet, Universitetet i Tromsø.
- Homan, R. (2001). The Principle of Assumed Consent: The Ethics of Gatekeeping, *Journal of Philosophy of Education*, 35 (3), 329–343, hentet 05.05.2015 fra <http://dx.doi.org/10.1111/1467-9752.00230>
- Horverak, S. (2006). *Hvordan opplever ungdom å delta i familieråd: et bidrag til arbeidet med barnevernets etikk og diskusjonen om barnevernets rolle i samfunnet*. (Doktoravhandling) Fakultet for samfunnsvitenskap og teknologiledelse, Norges teknisk-naturvitenskapelige universitet, Trondheim.
- Lincoln, Y. S. & Guba, E. G. (1985). *Naturalistic inquiry*. Beverly Hills, California: Sage Publications
- Marsh, P. & Crow, G. (1998). *Family group conferences in child welfare*. Oxford: Blackwell Science.

- Mehlum, L. L. (1998). Suicidal ideation and sense of coherence in male conscript. *Acta psychiatrica Scandinavica*, 98 (6), . 487-492.
- NOU 2000:12 (2000). *Barnevernet i Norge — Tilstandsvurderinger, nye perspektiver og forslag til reformer*. Hentet fra <https://www.regjeringen.no/no/dokumenter/nou-2000-12/id117351/>
- Redalen, K., Ellingsen, I. T., Studsrød, I. & Willumsen, E. (2013). Portvakt eller døråpner - Å rekruttere informanter til barnevernsforskning. *Norges Barnevern* 60 (1), 18-31.
- Ronning J. A., Handegaard B. H., Sourander A., Mørch W. T. (2004). The Strengths and Difficulties Self-Report Questionnaire as a screening instrument in Norwegian community samples. *Eur. Child Adolesc. Psychiatry* 13, 73–82
- Statistisk Sentral Byrå (SSB) (2015). *Barn og Unge med innvandrerbakgrunn i barnevernet 2012*, hentet 14.09.2015 fra <https://www.ssb.no/sosiale-forhold-og-kriminalitet/artikler-og-publikasjoner/barn-og-unge-med-innvandrerbakgrunn-i-barnevernet-2012>
- Stortingsmelding nr. 40 (2001-2002). Om barne- og ungdomsvernet. Barne- og familiedepartementet (2002).
- Strandbu, A (2007a). *Barns deltakelse og barneperspektivet i familierådsmodellen*. Tromsø: Universitetet i Tromsø
- Strandbu, A. (2007b). Barns deltakelse og støttepersonens rolle i familieråd. *Nordisk sosialt arbeid*, 4 (27), 252-263.
- Torsheim, T. & Wold, B. (1998). Adolescent coping and health. *Sense of coherence* URL: <http://www.ruhbc.ed.ac.uk/hbsc/download/respro98.pdf>
- Wanat, C. L. (2008). Getting past the gatekeepers: differences between access and cooperation in public school research. *Field Methods*, 2, 191–208.

Vedlegg

Vedlegg 1: samtykker

Informasjon til barn 6,5 - 10 år

Vil du delta i et forskningsprosjekt som skal undersøke bruk av familieråd i fosterhjemsarbeid

I forskning stiller forskere spørsmål for å finne ut av ting. En forsker er en voksen som jobber med forskning.

Vi er en gruppe forskere ved Universitetet i Tromsø som vil spørre deg om å være med i forskning gjennom å svare på spørsmål. Du bestemmer selv om du vil være med. I dette brevet vil vi fortelle deg mer om hva det handler om.

Koordinatoren vil forklare deg hva alt som står her betyr. Koordinatoren vil også hjelpe deg når du skal svare på spørsmålene. Hvis du vil være med, ber vi deg skrive navnet ditt på det bakerste arket. Koordinatoren sender arket med navnet ditt til Universitetet i Tromsø.

Hva vil vi finne ut av?

Familieråd er en måte å bestemme noe på. Da deltar du, familien din og andre som kjenner deg og familien. I denne forskningen stiller vi spørsmål til barn og voksne fra 120 familieråd. Hvis du er med og svarer på spørsmål, vil vi bedre forstå hvordan det er for barn å være med på et familieråd. Vi prøver å finne ut hvor mye barn får være med på diskusjonene og hvor mye de får bestemme. Vi spør også hvordan barn som er med i familieråd har det.

Det er viktig å få vite mer om dette for at et familieråd skal være så bra og så nyttig som mulig for barn.

På den neste siden står det litt mer om hva vi vil spørre deg om.

Vennlig hilsen

Astrid Strandbu
Førsteamanuensis og
prosjektleder
Astrid.strandbu@uit.no
77 62 32 72

Hva deltakelse i forskningen betyr for deg

Spørreskjema – før og etter familierådet

Før familierådet vil du bli bedt om å svare på et ark med noen spørsmål om hvordan du ønsker at familierådet skal være.

Etter familierådet ber vi deg svare på spørsmål på et nytt ark om hvordan det var å være med på familierådet. Du vil få hjelp fra koordinatoren til å svare på disse spørsmålene.

Intervju

Etter familierådet vil noen bli spurt om vi å være med på intervju. Noen blir også spurt om å være med på intervju etter ett år og etter fem år. Du trenger ikke bestemme deg nå for om du vil være med på dette.

All deltakelse er frivillig

Det er frivillig å være med på forskning. Du har selv rett til å si ja eller nei til å være med. Du kan ombestemme deg senere hvis du likevel ikke vil svare på spørsmål. Hvis du er med, er det ingen som vil få vite hva akkurat du har sagt.

Vi spør også andre

I tillegg til barn, spør vi også foreldre, fosterforeldre (for de barn som har fosterforeldre), støttepersoner, koordinatore og barnevernet om å delta i forskningen.

Vil du vite mer?

Hvis du har spørsmål, kan du kontakte meg. Jeg er prosjektansvarlig og heter Astrid Strandbu. Mitt telefonnummer ved Universitetet i Tromsø er: 77 62 32 72 Du kan også sende meg e-post: astrid.strandbu@uit.no

SAMTYKKEERKLÆRING Barn 6,5 – 10 år

Jeg har lest informasjonen om forskningsprosjektet og forstår at det å være med betyr at:

- Jeg deltar ved å fylle ut spørreskjemaer
- Jeg kan bli spurt om å være med på intervju etter familierådet
- Jeg kan bli spurt om å være med på oppfølgende intervjuer etter ett år og etter fem år

For at barn som er under 16 år skal kunne være med i forskning, må foreldrene eller andre som har ansvar for barnet først ha sagt at det er greit. Den/de som har ansvaret for deg har sagt at de synes det er greit at du er med. Men det er du som bestemmer.

Jeg vil delta (sett kryss)

Sted/dato: _____

Navn med trykte bokstaver

Signatur:

Informasjon til ungdom 11 – 15 år

Vil du delta i et forskningsprosjekt som skal undersøke bruk av familieråd i fosterhjemsarbeid?

I forskning stiller forskere spørsmål for å finne ut av ting. En forsker er en voksen som jobber med forskning.

Vi er en gruppe forskere ved Universitetet i Tromsø som vil spørre deg om å være med i forskning gjennom å svare på spørsmål. Du bestemmer selv om du vil være med. I dette brevet vil vi fortelle deg mer om hva det handler om.

Koordinatoren vil forklare deg hva alt som står her betyr. Koordinatoren vil også hjelpe deg når du skal svare på spørsmålene. Hvis du vil være med, ber vi deg skrive navnet ditt på det bakerste arket. Koordinatoren sender arket med navnet ditt til Universitetet i Tromsø.

Hva vil vi finne ut av?

Familieråd er en måte å bestemme noe på. Da deltar du, familien din og andre som kjenner deg og familien. I denne forskningen stiller vi spørsmål til barn og voksne fra 120 familieråd. Hvis du er med og svarer på spørsmål, vil vi bedre forstå hvordan det er for barn å være med på et familieråd. Vi prøver å finne ut hvor mye barn får være med på diskusjonene og hvor mye de får bestemme. Vi spør også hvordan barn som er med i familieråd har det.

Det er viktig å få vite mer om dette for at et familieråd skal være så bra og så nyttig som mulig for barn.

På den neste siden står det litt mer om hva vi vil spørre deg om.

Vennlig hilsen

Astrid Strandbu
Førsteamanuensis og
prosjektleder

Astrid.strandbu@uit.no
77 62 32 72

Hva deltakelse i forskningen betyr for deg

Spørreskjema – før og etter familierådet

Før familierådet vil du bli bedt om å svare på et ark med noen spørsmål om hvordan du ønsker at familierådet skal være.

Etter familierådet ber vi deg svare på spørsmål på et nytt ark om hvordan det var å være med på familierådet. Du vil få hjelp fra koordinatoren til å svare på disse spørsmålene.

Intervju

Etter familierådet vil noen bli spurt om vi å være med på intervju. Noen blir også spurt om å være med på intervju etter ett år og etter fem år. Du trenger ikke bestemme deg nå for om du vil være med på dette.

All deltakelse er frivillig

Det er frivillig å være med på forskning. Du har selv rett til å si ja eller nei til å være med. Du kan ombestemme deg senere hvis du likevel ikke vil svare på spørsmål. Hvis du er med, er det ingen som vil få vite hva akkurat du har sagt.

Vi spør også andre

I tillegg til barn, spør vi også foreldre, fosterforeldre (for de barn som har fosterforeldre), støttepersoner, koordinatorene og barnevernet om å delta i forskningen.

Vil du vite mer?

Hvis du har spørsmål, kan du kontakte meg. Jeg er prosjektansvarlig og heter Astrid Strandbu. Mitt telefonnummer ved Universitetet i Tromsø er: 77 62 32 72 Du kan også sende meg e-post: astrid.strandbu@uit.no

SAMTYKKEERKLÆRING Ungdom 11 til 15 år

Jeg har lest informasjonen om forskningsprosjektet og forstår at det å være med betyr at:

- Jeg deltar ved å fylle ut spørreskjemaer
- Jeg kan bli spurt om å være med på intervju etter familierådet
- Jeg kan bli spurt om å være med på oppfølgende intervjuer etter ett år og etter fem år

For at barn som er under 16 år skal kunne være med i forskning, må foreldrene eller andre som har ansvar for barnet først ha gitt tillatelse til dette. Den/de som har ansvaret for deg har sagt at de synes det er greit at du er med. Men det er du som bestemmer.

Jeg vil delta (sett kryss)

Sted/dato: _____

Navn med trykte bokstaver

Signatur: _____

Epost: _____

Informasjon til ungdom 16 – 18 år

Vil du delta i et forskningsprosjekt som skal undersøke bruk av familieråd i fosterhjemsarbeid?

Vi er en gruppe forskere ved Universitetet i Tromsø som vil spørre deg om å være med i forskning gjennom å svare på spørsmål. Du bestemmer selv om du vil være med. I dette brevet vil vi fortelle deg mer om hva det handler om.

Om du ønsker det kan koordinatoren for familierådet forklare deg hva alt som står her betyr. Koordinatoren kan også hjelpe deg når du skal svare på spørsmålene. Hvis du vil være med, ber vi deg skrive navnet ditt på det bakerste arket. Koordinatoren sender arket med navnet ditt til Universitetet i Tromsø.

Hva vil vi finne ut av?

Familieråd er en måte å bestemme noe på. Da deltar du, familien din og andre som kjenner deg og familien. I denne forskningen stiller vi spørsmål til barn/unge og voksne fra 120 familieråd. Hvis du er med og svarer på spørsmål, vil vi bedre forstå hvordan det er for barn/unge å være med på et familieråd. Vi prøver å finne ut hvor mye barn får være med på diskusjonene og hvor mye de får bestemme. Vi spør også hvordan barn/unge som er med i familieråd har det.

Det er viktig å få vite mer om dette for at et familieråd skal være så bra og så nyttig som mulig for barn og unge.

På den neste siden står det litt mer om hva vi vil spørre deg om. I dette forskningsprosjektet spør vi også hva andre mener om familierådet. På side tre kan du lese mer om hva vi spør de andre om. På siden deretter skriver vi litt mer om blant annet taushetsplikt i forskning.

Vennlig hilsen

Astrid Strandbu
Førsteamanuensis og prosjektleder

astrid.strandbu@uit.no
Tlf. arbeid: 77 62 32 72

Hva deltakelse i forskningen betyr for deg

Spørreskjema – før og etter familierådet

Før familierådet vil du bli bedt om å krysse av på et spørreskjema og svare på noen spørsmål skriftlig om hvordan du ønsker at familierådet skal være. Vi ber deg også svare på noen spørsmål om dine sterke og svake sider og hvordan du har det nå. Dette tar ca. 15 minutter.

Etter familierådet ber vi deg svare skriftlig på spørsmål om hvordan det var å være med på familierådet. Dette tar 5-10 minutter.

Etter ett år får du et spørreskjema om hvordan du har det i tillegg til et nytt spørreskjema om dine sterke og svake sider. Vi sender deg disse spørreskjemaene i posten og du sender dem tilbake til oss når du har fylt dem ut, i en konvolutt vi legger ved. Denne konvolutten kan bare legges i postkassen da vi betaler for frimerket. Det tar 5 minutter å fylle ut hvert av disse skjemaene. Dersom vi ikke mottar spørreskjemaet fra deg, vil du bli kontaktet forskningskoordinator per epost eller på telefon. Hun jobber for Universitetet i Tromsø med å hjelpe de som skal fylle ut spørreskjemaer og for å hjelpe oss forskerne med å samle inn spørreskjema.

Intervju

Etter familierådet vil noen bli spurt om å være med på intervju. Noen blir også spurt om å være med på intervju etter ett år og etter fem år. Du trenger ikke bestemme deg nå for om du vil være med på dette.

All deltakelse er frivillig

Det er frivillig å være med på forskning. Du har selv rett til å si ja eller nei til å være med. Du kan ombestemme deg senere hvis du likevel ikke vil svare på spørsmål.

Vi har taushetsplikt

Hvis du er med, er det ingen som vil få vite hva akkurat du har sagt.

Vi spør også andre

I tillegg til barn, spør vi også foreldre, fosterforeldre (for de barn som har fosterforeldre), støttepersoner, koordinatore og barnevernet om å delta i forskningen. Dersom du vil, kan du lese på neste side hva vi spør de andre om.

Mer om hva vi spør de andre som er med i forskningen om:

Barnets støtteperson fra familierådet:

Vi ber din støtteperson om å fylle ut et spørreskjema om dine styrker og svakheter. Dette spørreskjemaet fylles ut etter familierådet og etter ett år. Vi ber også støttepersonen om å fylle ut et skjema om erfaring og vurdering av familierådet.

Foreldre eller andre som du bor hos:

Vi ber foreldre (eller den/de du bor hos hvis du ikke bor sammen med foreldrene dine) om å fylle ut et spørreskjema som kartlegger dine styrker og svakheter. Dette spørreskjemaet fylles ut en til to uker før familierådet og etter ett år. De vil også bli bedt om å svare på et spørreskjema om hvordan de opplevde familierådet og et spørreskjema etter ett år om hvordan de synes det går med deg og familien din.

Koordinatoren:

Vi ber koordinatoren fylle ut et skjema om hvordan han/hun syntes at familierådet fungerte.

Fosterforeldre (hvis du bor i fosterhjem):

Fosterforeldre vil bli bedt om å fylle ut et spørreskjema etter ett år om hva de tenker om familierådet, hvordan det har gått etterpå og hvordan det er å være fosterforeldre.

Barnevernet:

Før det har vært et familieråd vil vi be barnevernet om journalopplysninger om deg, familien din, eventuelt fosterfamilien og tiltak i barnevernet. Den samme informasjonen vil bli innhentet etter fem år. I tillegg vil vi be saksbehandleren svare på et spørreskjema om hvordan de opplevde familierådet. Etter ett år spør vi dem også om deres holdninger til familierådsmodellen og hvordan de synes det går med deg og familien.

Intervju:

Vi spør noen barn/unge, fosterforeldre og barnevernet som deltar i denne forskningen om vi kan få intervju dem. Dette gjør vi for å lære mer om hvordan ulike deltakere i familierådet opplever familieråd.

Taushetsplikt, behandling av innhentet informasjon

All innhentet informasjon vil behandles strengt konfidensielt. Dette betyr at ingen andre enn oss som jobber i dette forskningsprosjektet vil få vite hva akkurat du har svart. Det er et unntak fra denne regelen: Forskere og andre

er pålagt ved lov å melde fra til Barnevernet, dersom de får vite om alvorlig omsorgssvikt eller mishandling av barn.

Navn inngår ikke i forskningsmaterialet. Dette betyr at forskerne som arbeider med svarene fra denne studien ikke vil vite hvem det er som har svart. Opplysninger om deg/dere vil bli oppbevart nedlåst hos prosjektansvarlig.

Denne studien blir utført av forskere med lang erfaring. Det er svært strenge personvernbestemmelser i Norge. Studien er lagt opp slik at brudd på personvernet ikke skal kunne skje.

Forsker Astrid Strandbu ved Universitetet i Tromsø er ansvarlig leder for studien og utfører studien sammen med medarbeidere.

Arkivering av data, prosjektavslutning og oppfølgingsstudier

Alle opplysninger vil bli fjernet når forskningsprosjektet er avsluttet. Dersom det blir aktuelt med oppfølgende undersøkelser, vil du bli bedt om å bestemme deg på nytt for om du vil være med eller ikke. Det er frivillig å delta i forskning og du kan trekke deg når som helst, selv om du har sagt at du vil være med.

Vil du vite mer?

Hvis du har spørsmål, kan du kontakte meg. Jeg er prosjektansvarlig og heter Astrid Strandbu. Mitt telefonnummer ved Universitetet i Tromsø er: 77 62 32 72 Du kan også sende meg e-post: astrid.strandbu@uit.no

SAMTYKKEERKLÆRING Barn/unge 16 til 18 år

Jeg har lest informasjonen om forskningsprosjektet og forstår at det å være med betyr at:

- Jeg deltar ved å fylle ut spørreskjemaer
- Jeg kan bli spurt om å være med på intervju etter familierådet
- Jeg kan bli spurt om å være med på oppfølgende intervjuer etter ett år og etter fem år

Ungdommer over 16 år bestemmer selv om de vil være med i forskning.

Jeg vil delta (sett kryss)

Sted/dato: _____

Navn med trykte bokstaver

Signatur:

Epost: _____

Vil du delta i et forskningsprosjekt som skal undersøke bruk av familieråd i fosterhjemsarbeid?

Informasjon til unge voksne over 18 år

Dette er en forespørsel om å delta i forskningsprosjektet "Bruk av familieråd i fosterhjemsarbeid". Hvis du etter å ha lest informasjonen ønsker å delta, ber vi deg skrive navnet ditt på samtykkeerklæringen bakerst i dette brevet og sende det til Universitetet i konvolutten vi har lagt ved. Porto er betalt.

Hva vil vi finne ut av?

Familieråd er en måte å gjøre beslutninger på der barn og nettverk deltar. I denne forskningen stiller vi spørsmål til barn/unge og voksne fra 120 familieråd. Det er frivillig å delta i forskning og du kan trekke deg fra studiet når som helst uten at det har noen negative konsekvenser for deg eller din familie. Hvis du samtykker til deltakelse, spør vi i tillegg fosterforeldre eller tidligere fosterforeldre, foreldre, din støtteperson fra familierådet (hvis du hadde en), barnevernet og koordinatoren for ditt familieråd om å svare på egne spørsmål.

Studiet og din deltakelse kan bidra til økt kunnskap og forståelse om blant annet:

- Hvor mye og hvordan barn, unge, foreldre og nettverk får være med i diskusjoner og beslutninger i fosterhjemsarbeid
- Hvordan barn, unge, foreldre og nettverk opplever å være med på familieråd
- Hvordan barn og unge som er med i familieråd har det

Det er viktig å få vite mer om dette for at et familieråd skal være så bra og så nyttig som mulig. Forskingen kan videre føre til bedre opplæring av fagfolk slik at barn/ungdom og familier i en vanskelig situasjon blir godt ivaretatt.

På de neste sidene står det litt mer om hva vi vil spørre deg og andre om. Deretter skriver vi litt om frivillighet og taushetsplikt i forskning og hvordan svarene vi samler inn vil bli oppbevart og behandlet. Hvis du har spørsmål, kan du kontakte meg. Jeg er prosjektansvarlig og heter Astrid Strandbu. Mitt telefonnummer ved Universitetet i Tromsø er: 77 62 32 72 Du kan også sende meg e-post: astrid.strandbu@uit.no

Vennlig hilsen
Astrid Strandbu
Førsteamanuensis og prosjektleder

Hva deltakelse i forskningen innebærer

Det tar 5-10 minutter å fylle ut hvert av disse skjemaene. For hver gang unge voksne over 18, foreldre, andre omsorgspersoner eller støttepersoner fyller ut et spørreskjema får de to Flax-lodd som takk for bidraget.

Din deltakelse

Alle barn/unge mellom 6,5 og 20 år svarer på spørsmål i et spørreskjema før og etter familierådet om forventninger til, og erfaringer fra, familierådet. Barn/unge mellom 11 og 20 år svarer i tillegg på spørsmål i et skjema om hva han/hun tenker er egne sterke og svake sider. Dette skjemaet besvares før familierådet starter og etter ett år. I tillegg svarer de samme barna på et skjema om hvordan han/hun har det før familierådet og etter ett år. Utfylling av skjemaene tar ca. 10 minutter hver gang. Om du ønsker hjelp kan du fylle det ut sammen med koordinatoren eller en annen voksen.

Hva vi spør de andre som deltar i studien om

Foreldre. Foreldrenes deltakelse vil innebære å svare på spørsmål i et spørreskjema om deres vurderinger av dine sterke og svake sider (gjelder barn/unge 4-20 år). Dette besvares 1 til 2 uker før familierådet og etter ett år. Rett etter familierådet vil vi også be foreldrene svare på et kort spørreskjema om deres erfaringer og vurderinger av familierådet. Om de ønsker det kan de gjøre dette sammen med koordinatoren. Etter ett år vil vi sende dem et spørreskjema om hvordan de opplever at det går med alle medlemmer av familien.

Din støtteperson fra familierådet Vi ber din støtteperson fra familierådet om å fylle ut et spørreskjema om dine styrker og svakheter. Dette spørreskjemaet fylles ut rett etter familierådet og etter ett år. Vi ber også støttepersonen om å fylle ut et skjema om erfaring og vurdering av familierådet.

Familierådskoordinatoren. Vi ber koordinatoren om å fylle ut et skjema om gjennomføringen av familierådet.

Fosterforeldre (hvis du bor eller nylig har bodd i fosterhjem). Fosterforeldre vil bli bedt om å fylle ut spørreskjemaet om barnets styrker og svakheter. Etter ett år blir de intervjuet om hva de tenker om familierådet, hvordan det har gått etterpå og hvordan det er å være fosterforeldre.

Barnevernet. Før det har vært et familieråd vil vi be barnevernet om journalopplysninger om deg, familien, eventuelt fosterfamilien og tiltak i barnevernet. Den samme informasjonen vil bli innhentet etter fem år. I tillegg vil vi be saksbehandlerne svare på et spørreskjema om hvordan de opplevde familierådet. Etter ett år spør vi dem også om deres holdninger til familierådsmodellen og hvordan de synes det går med dere i familien.

Intervjuer

Vi spør noen barn/unge, fosterforeldre og barnevernet som deltar i denne forskningen om vi kan få intervju dem etter familierådet. Dette gjør vi for å lære mer om hvordan ulike deltakere i familierådet opplever familieråd. Unge voksne kan også bli bedt om å delta på en oppfølgende studie som involverer intervju. En doktorgrads-student ved Universitetet i Tromsø vil gjennomføre intervjuene under veiledning av prosjektansvarlig.

Taushetsplikt, behandling av innhentet informasjon

Alle svarene i undersøkelsen vil behandles strengt konfidensielt. Dette betyr at ingen andre enn oss som jobber i dette forskningsprosjektet vil få vite hva akkurat du eller andre har svart.

Dette studiet blir utført av forskere med lang erfaring. Det er svært strenge personvernbestemmelser i Norge. Norsk Samfunnsvitenskapelig Datatjeneste i Bergen har gitt sin tilrådning til forskningsprosjektet. Studiet er lagt opp slik at brudd på personvernet ikke skal kunne skje.

Forsker Astrid Strandbu ved Universitetet i Tromsø er ansvarlig leder for studiet og utfører studiet sammen med medarbeidere.

Arkivering av data og frivillighet

Navn inngår ikke i forskningsmaterialet. Dette betyr at forskerne som arbeider med svarene fra dette studiet ikke vil vite hvem det er som har svart. Svarene vil bli oppbevart nedlåst hos prosjektansvarlig. Navn og adresse som vi trenger for å kunne sende spørreskjema i posten vil bli oppbevart nedlåst i et annet skap.

Alle opplysninger om navn og adresser vil bli fjernet når forskningsprosjektet er avsluttet. Du velger helt fritt om du ønsker å delta i studiet eller ikke, og du kan

trekke deg fra studiet på ethvert tidspunkt uten å begrunne dette. Du kan enten trekke deg fra framtidig deltagelse, eller trekke deg fra studiet slik at alle tidligere gitte opplysninger også blir fjernet.

SAMTYKKEERKLÆRING UNGE VOKSNE OVER 18 ÅR

Jeg har lest informasjonen om studiet "Bruk av familieråd i fosterhjemsarbeid" og forstår at deltakelse betyr følgende: (sett kryss for det du samtykker til).

- Jeg deltar ved å fylle ut spørreskjemaer
- Jeg kan bli kontaktet for å bli intervjuet
- Min støtteperson kan bli spurt om å delta ved å svare på spørreskjemaer
- Fosterforeldre kan bli spurt om å delta ved å svare på spørreskjema og eventuelt intervjues
- Saksbehandlere kan delta ved å fylle ut spørreskjema og eventuelt bli intervjuet
- Forskerne kan innhente opplysninger fra barnevernets journaler før det har vært et familieråd, etter 1 år og etter 5 år
- Koordinatorene kan delta ved at de fyller ut et spørreskjema
- Fosterhjemtjenesten kan intervjues

Sted/dato: _____

Signatur: _____

Navn med trykte bokstaver

Adresse: _____

Epost: _____

Vil du delta i et forskningsprosjekt som skal undersøke bruk av familieråd i fosterhjemsarbeid?

Informasjon til foreldre

Dette er en forespørsel om å delta i forskningsprosjektet "Bruk av familieråd i fosterhjemsarbeid". Hvis du ønsker det kan du lese og diskutere innholdet i dette brevet med koordinatoren for familierådet. Hvis du etter å ha lest informasjonen vil delta, ber vi deg skrive navnet ditt på samtykkeerklæringen bakerst i dette brevet. Koordinatoren vil sende denne til Universitetet i Tromsø.

Hva vil vi finne ut av?

Familieråd er en måte å gjøre beslutninger på der barn, foreldre og nettverk deltar. I denne forskningen stiller vi spørsmål til barn/unge og voksne fra 120 familieråd. Det er frivillig å delta i forskning. Hvis du/dere samtykker til deltakelse, spør vi i tillegg fosterforeldre (dersom barnet/barna bor i fosterhjem), barnas støttepersoner fra familierådene, barnevernet og koordinatoren for deres familieråd om å svare på egne spørsmål.

Studien og din deltakelse kan bidra til økt kunnskap og forståelse om blant annet:

- Hvor mye og hvordan barn, foreldre og nettverk får være med i diskusjoner og beslutninger i fosterhjemsarbeid
- Hvordan barn, foreldre og nettverk opplever å være med på familieråd
- Hvordan barn og unge som er med i familieråd har det

Det er viktig å få vite mer om dette for at et familieråd skal være så bra og så nyttig som mulig. Forskingen kan videre føre til bedre opplæring av fagfolk slik at barn/ungdom og familier i en vanskelig situasjon blir godt ivaretatt.

På de neste sidene står det litt mer om hva vi vil spørre deg og andre om. Deretter skriver vi litt om frivillighet og taushetsplikt i forskning og hvordan svarene vi samler inn vil bli oppbevart og behandlet.

Vennlig hilsen

Astrid Strandbu
Førsteamanuensis og prosjektleder

Astrid.strandbu@uit.no
Tlf. arbeid: 77 62 32 72

Hva deltakelse i forskningen innebærer for deg

Svare på spørreskjema – før og etter familierådet

Din deltakelse vil innebære å svare på spørsmål i et spørreskjema om dine vurderinger av barnets sterke og svake sider (gjelder barn/unge 4- 20 år). Dette besvares 1 til 2 uker før familierådet og etter 12 måneder (dersom barnet bor hos deg). Rett etter familierådet vil vi også be deg svare på et kort spørreskjema om dine erfaringer og vurderinger av familierådet. Om du ønsker det kan du gjøre dette sammen med koordinatoren.

Etter ett år vil vi sende deg et spørreskjema om hvordan du opplever at det går med barnet, deg og familien. Dersom vi ikke mottar spørreskjemaet fra deg, vil du bli kontaktet av forskningskoordinator eller saksbehandler på telefon eller epost. Forskningskoordinatoren er engasjert av Universitetet i Tromsø for å hjelpe de som skal fylle ut spørreskjemaer i forskningsprosjektet og for å hjelpe oss forskerne med å samle inn spørreskjema.

Det tar 5- 10 minutter å fylle ut hvert av disse skjemaene.

For hver gang du fyller ut et spørreskjema får du to Flax-lodd som takk for at du bidrar. Støttepersoner og barn over 18 får også Flax-lodd som takk for deltakelse.

Hva vi spør de andre som deltar i studien om

Barnets deltakelse:

Alle barn/unge mellom 6,5 og 20 år svarer på spørsmål i et spørreskjema før og etter familierådet om forventninger til og erfaringer fra familierådet. Barn/unge mellom 11 og 20 år svarer i tillegg på spørsmål i et skjema om hva han/hun tenker er egne sterke og svake sider. Dette skjemaet besvares før familierådet starter og etter ett år. I tillegg svarer de samme barna på et skjema om hvordan han/hun har det før familierådet og etter ett år. Utfylling av skjemaene tar ca. 10 minutter hver gang.

Barnets støtteperson fra familierådet:

Vi ber barnets støtteperson fra familierådet om å fylle ut et spørreskjema om barnets styrker og svakheter. Dette spørreskjemaet fylles ut rett etter familierådet

og etter ett år. Vi ber også støttepersonen om å fylle ut et skjema om erfaring og vurdering av familierådet.

Familierådskoordinatoren:

Vi ber koordinatoren om å fylle ut et skjema om gjennomføringen av familierådet.

Fosterforeldre (hvis barnet bor i fosterhjem):

Fosterforeldre vil bli bedt om å fylle ut spørreskjemaet om barnets styrker og svakheter hvis barnet bor i fosterhjem før familierådet. Etter ett år blir de spurt om hva de tenker om familierådet, hvordan det har gått etterpå og hvordan det er å være fosterforeldre. Fosterforeldre vil også bli bedt om å være med på en eventuell oppfølgende studie.

Barnevernet:

Før det har vært et familieråd vil vi be barnevernet om journalopplysninger om barnet, familien, eventuelt fosterfamilien og tiltak i barnevernet. Den samme informasjonen vil bli innhentet etter fem år. I tillegg vil vi be saksbehandlerne svare på et spørreskjema om hvordan de opplevde familierådet. Etter ett år spør vi dem også om deres holdninger til familierådsmodellen og hvordan de synes det går med dere i familien.

Intervjuer:

Vi spør noen barn/unge, fosterforeldre og barnevernet som deltar i denne forskningen om vi kan få intervju dem etter familierådet. Dette gjør vi for å lære mer om hvordan ulike deltakere i familierådet opplever familieråd. Barna kan også bli bedt om å delta på en oppfølgende studie.

Vi vil spørre barnet om han/hun vil la seg intervju hvis du synes det er greit at ditt/deres barnet deltar i forskningen. En doktorgrads-student ved Universitetet i Tromsø vil gjennomføre intervjuene av barna under veiledning av prosjektansvarlig. Intervjuene blir gjennomført der det passer barnet. Barnet kan ha meg seg en voksen på intervjuet om han/hun ønsker det.

Taushetsplikt, behandling av innhentet informasjon

Alle svarene i undersøkelsen vil behandles strengt konfidensielt. Dette betyr at ingen andre enn oss som jobber i dette forskningsprosjektet vil få vite hva akkurat du eller andre har svart. Det er et unntak fra denne regelen: Forskere og andre er pålagt ved lov å melde fra til barnevernet, dersom de får vite om alvorlig omsorgssvikt eller mishandling av barn.

Denne studien blir utført av forskere med lang erfaring. Det er svært strenge personvernbestemmelser i Norge. Norsk Samfunnsvitenskapelig Datatjeneste i Bergen har gitt sin tilrådning til forskningsprosjektet. Studien er lagt opp slik at brudd på personvernet ikke skal kunne skje.

Forsker Astrid Strandbu ved Universitetet i Tromsø er ansvarlig leder for studien og utfører studien sammen med medarbeidere.

Arkivering av data og frivillighet

Navn inngår ikke i forskningsmaterialet. Dette betyr at forskerne som arbeider med svarene fra denne studien ikke vil vite hvem det er som har svart. Svarene vil bli oppbevart nedlåst hos prosjektansvarlig. Navn og adresse som vi trenger for å kunne sende spørreskjema i posten vil bli oppbevart nedlåst i et annet skap.

Alle opplysninger vil bli fjernet når forskningsprosjektet er avsluttet. Både du/dere og barnet/barna deres velger helt fritt om dere ønsker å delta i studien eller ikke. Dere kan trekke dere fra studien på ethvert tidspunkt uten å begrunne dette.

Vil du vite mer?

Hvis du har spørsmål, kan du kontakte meg. Jeg er prosjektansvarlig og heter Astrid Strandbu. Mitt telefonnummer ved Universitetet i Tromsø er: 77 62 32 72 Du kan også sende meg e-post: astrid.strandbu@uit.no

SAMTYKKEERKLÆRING FORELDRE

Jeg har lest informasjonen om studien "Bruk av familieråd i fosterhjemsarbeid" og forstår at deltakelse betyr følgende:

- Jeg/vi deltar ved å fylle ut spørreskjemaer
- Barnet/barna mellom 6,5 og 20 år kan delta ved å fylle ut spørreskjemaer og eventuelt intervjues, dersom barnet/barna selv ønsker det
- Barnets støtteperson kan delta ved å svare på spørreskjemaer
- Fosterforeldrene (hvis barnet bor i fosterhjem) kan delta ved å svare på spørreskjema og eventuelt intervjues

- Saksbehandlere deltar ved å fylle ut spørreskjema og vil eventuelt bli intervjuet
- Forskerne kan innhente opplysninger fra barnevernets journaler før det har vært et familieråd, etter 1 år og etter 5 år.
- Koordinatorene kan delta ved at de fyller ut et spørreskjema
- Fosterhjemstjenesten kan intervjues

Jeg vil delta (sett kryss)

Sted/dato: _____

Navn med trykte bokstaver

Signatur:

Adresse: _____

Email: _____

Informasjon til fosterforeldre

Dette er en invitasjon til fosterforeldre om å bli intervjuet i forbindelse med forskningsprosjektet ”Bruk av familieråd i fosterhjemsarbeid”. Barnets foreldre har på forhånd gitt sitt samtykke til at fosterforeldre og barn blir spurt om deltakelse. Norsk Samfunnsvitenskapelig Datatjeneste har godkjent forskningsprosjektet.

Hvis du etter å ha lest informasjonen er villig til å delta, vil vi be deg undertegne vedlagte samtykkeerklæring.

Studien vil omfatte 120 familieråd med barn i alderen 0– 20 år og deres familier. I tillegg til fosterforeldre er også barn (mellom 7 og 20 år), foreldre, støttepersoner, koordinatore og saksbehandlere deltakere i denne undersøkelsen enten ved å fylle ut spørreskjemaer eller bli intervjuet.

En del av fosterforeldrene som deltar har fylt ut spørreskjema og deltar også i intervju. En del fosterforeldre deltar kun i intervju. Hensikten med intervjuene er å få fram fosterforeldres opplevelser og vurderinger av familieråd.

Studien og din deltakelse kan medvirke til:

- Utvikling av bedre beslutningsmodeller for barn/ungdom ved plassering i fosterhjem eller tilbakeføring til hjemmet eller egen bolig.
- Bedre opplæring av fagfolk, slik at barn/ungdom og familier i en vanskelig situasjon blir godt ivaretatt og får større delaktighet i beslutninger (som er av stor betydning i deres liv).
- Relevant kunnskap om hvordan deltagelse oppleves og om deltagelse i familieråd fører til større delaktighet for barn og deres familie og nettverk i forhold til beslutninger som fattes i barnevernet.

Taushetsplikt, behandling av innhentet informasjon

All innhentet informasjon vil behandles strengt konfidensielt, og vil ikke bli gjort tilgjengelig for noen uten ditt skriftlige samtykke.

Opplysninger som kan identifisere deg/dere vil holdes atskilt fra andre data. Hvert barn blir gitt et ID-nummer. En liste som kobler ID-nummer med navn og kontaktopplysninger vil bli oppbevart nedlåst hos

forskningsleder for å kunne imøtekomme forespørsler om sletting, og for å gi mulighet for å ta kontakt senere.

Denne studien blir utført av forskere med lang erfaring i å håndtere og sikre persondata. Det er svært strenge personvernbestemmelser i Norge. Studien er lagt opp slik at brudd på personvernet ikke skal kunne skje.

Førsteamanuensis Astrid Strandbu ved Universitetet i Tromsø er ansvarlig leder for studien og utfører studien sammen med medarbeidere.

All deltakelse er frivillig

Du velger helt fritt om du ønsker å delta i studien. Du kan også trekke deg fra studien når som helst uten å begrunne valget. Dersom du trekker deg kan du be om at all innsamlet informasjon som du har gitt blir slettet.

Arkivering av data, prosjektavslutning og oppfølgingsstudier

Alle opplysninger vil bli fjernet fra forskningsprosjektets arkiver og databaser ved prosjektslutt 31.12.2018. Dersom det blir aktuelt med oppfølgingsstudier, vil deltakerne bli bedt om å avgi nytt samtykke før prosjektperioden utløper.

Tilleggsinformasjon

Dersom du i løpet av studien har spørsmål, kan du kontakte

Renee Thørnblad
Fungerende prosjektleder
RKBU-Nord
Universitetet i Tromsø
776 45859
renee.thornblad@uit.no

Astrid Strandbu
Forsker/Prosjektansvarlig
RKBU-Nord
Universitetet i Tromsø
776 23272
astrid.strandbu@uit.no

SAMTYKKEERKLÆRING fosterforeldre

Jeg har lest informasjonen om studien "Bruk av familieråd i fosterhjemsarbeid" og er innforstått med at deltakelse innebærer:

- Min deltagelse som omsorgsperson på spørreskjema
- Min egen deltagelse i intervju
- At jeg kan kontaktes seinere med forespørsel om tilleggsundersøkelse.

Jeg vil delta (sett kryss)

Sted/dato: _____

Navn med trykte bokstaver

Signatur:

Adresse: _____

Telefon: _____

E-postadresse: _____

Til barnets støtteperson

Vil du delta i et forskningsprosjekt som skal undersøke bruk av familieråd i fosterhjemsarbeid?

Dette er en invitasjon til å delta i forskningsprosjektet "Bruk av familieråd i fosterhjemsarbeid". Hvis du ønsker det kan du lese og diskutere innholdet i denne invitasjonen med koordinatoren for familierådet. Hvis du etter å ha lest informasjonen vil delta, ber vi deg skrive navnet ditt på samtykkeerklæringen bakerst i dette brevet. Koordinatoren vil sende denne til Universitetet i Tromsø

Hva vil vi finne ut av?

Familieråd er en måte å gjøre beslutninger på der barn, foreldre og nettverk deltar. I denne forskningen stiller vi spørsmål til barn/unge og voksne fra 120 familieråd. Det er frivillig å delta i forskning. Hvis foreldrene samtykker spør vi også deg som er barnets støtteperson fra familierådet, barnet/barna som er store nok til å svare selv, koordinatoren, barnevernet og fosterforeldrene (hvis barnet/barna bor i fosterhjem) om å svare på egne spørsmål.

Studien og din deltakelse kan bidra til økt kunnskap og forståelse om blant annet:

- hvor mye og hvordan barn, ungdom, foreldre og nettverk får være med i diskusjoner og beslutninger i fosterhjemsarbeid
- Hvordan barn, ungdom, foreldre og nettverk opplever å være med på familieråd
- Hvordan barn og unge som er med i familieråd har det

Det er viktig å få vite mer om dette for at et familieråd skal være så bra og så nyttig som mulig. Forskingen kan videre føre til bedre opplæringen av fagfolk slik at barn/ungdom og familier i en vanskelig situasjon blir bedre ivaretatt

På de neste sidene står det litt mer om hva vi vil spørre deg og andre om. Deretter skriver vi litt om frivillighet og taushetsplikt i forskning og hvordan svarene vi samler inn vil bli oppbevart og behandlet.

Vennlig hilsen

Astrid Strandbu
Førsteamanuensis og prosjektleder

astrid.strandbu@uit.no
Tlf. arbeid: 77 62 32 72

Hva deltakelse i forskningen innebærer for deg

Svare på spørsmål i spørreskjema

Etter familierådet ber vi deg svare skriftlig på spørsmål om din erfaring og vurdering av familierådet. Dette tar ca. 5 minutter.

Rett etter familierådet ber vi deg fylle ut et spørreskjema som kartlegger barnets styrker og svakheter. Etter ett år ber vi deg fylles ut det samme spørreskjemaet en gang til. Dersom vi ikke mottar spørreskjemaet fra deg, vil du bli kontaktet av forsknings koordinatoren på telefon eller via email. Forsknings koordinatoren er engasjert av Universitetet i Tromsø for å hjelpe de som skal fylle ut spørreskjemaer i forskningsprosjektet, og for å hjelpe oss forskerne med å samle inn spørreskjema. Utfylling av dette skjemaet tar ca. 10 minutter hver gang.

For hver gang du fyller ut et spørreskjema får du to Flax-lodd som takk for at du bidrar.

Taushetsplikt, behandling av innhentet informasjon

Alle svarene i undersøkelsen vil behandles strengt konfidensielt. Dette betyr at ingen andre enn oss som jobber i dette forskningsprosjektet vil få vite hva akkurat du eller andre har svart. Det er et unntak fra denne regelen: Forskere og andre er pålagt ved lov å melde fra til barnevernet, dersom de får vite om alvorlig omsorgssvikt eller mishandling av barn.

Denne studien blir utført av forskere med lang erfaring. Det er svært strenge personvernbestemmelser i Norge. Norsk Samfunnsvitenskapelig Datatjeneste i Bergen har gitt sin tilrådning til forskningsprosjektet. Studien er lagt opp slik at brudd på personvernet ikke skal kunne skje.

Forsker Astrid Strandbu ved Universitetet i Tromsø er ansvarlig leder for studien og utfører studien sammen med medarbeidere.

Arkivering av data og frivillighet

Navn inngår ikke i forskningsmaterialet. Dette betyr at forskerne som arbeider med svarene fra denne studien ikke vil vite hvem det er som har svart. Svarene

vil bli oppbevart nedlåst hos prosjektansvarlig. Navn og adresse som vi trenger for å kunne sende spørreskjema i posten vil bli oppbevart nedlåst i et annet skap.

Alle opplysninger vil bli fjernet når forskningsprosjektet er avsluttet. Både du og barnet/barna velger helt fritt om dere ønsker å delta i studien eller ikke. Dere kan trekke dere fra studien på ethvert tidspunkt uten å begrunne dette.

Vil du vite mer?

Hvis du har spørsmål, kan du kontakte meg. Jeg er prosjektansvarlig og heter Astrid Strandbu. Mitt telefonnummer ved Universitetet i Tromsø er: 77 62 32 72 Du kan også sende meg e-post: astrid.strandbu@uit.no

SAMTYKKEERKLÆRING BARNETS STØTTEPERSON

Jeg har lest informasjonen om studien "Bruk av familieråd i fosterhjemsarbeid" og forstår at deltakelse betyr følgende:

Jeg vil delta ved å fylle ut spørreskjema (sett kryss)

Sted/dato: _____

Navn med trykte bokstaver

Signatur: _____

Hvis det er flere barn med i familierådet, hvem er du støtteperson for?

Navn med trykte bokstaver

For å kunne kontakte deg og sende spørreskjema etter ett år, trenger vi også din adresse og ditt telefonnummer.

Adresse: _____

Email: _____

Telefon: _____



Harald Hårfagres gate 29
N-5007 Bergen
Norway
Tel: +47-55 58 21 17
Fax: +47-55 58 96 50
nsd@nsd.uib.no
www.nsd.uib.no
Org.nr. 985 321 884

Astrid Strandbu
Regionalt kunnskapssenter for barn og unge
Universitetet i Tromsø
9037 TROMSØ

Vår dato: 05.09.2011

Vår ref: 27590 / 3 / LT

Deres dato:

Deres ref:

TILRÅDING AV BEHANDLING AV PERSONOPPLYSNINGER

Vi viser til melding om behandling av personopplysninger, mottatt 08.07.2011. Meldingen gjelder prosjektet:

27590	<i>Bruk av familieråd i fosterhjemsarbeid</i>
Behandlingsansvarlig	<i>Universitetet i Tromsø, ved institusjonens overste leder</i>
Daglig ansvarlig	<i>Astrid Strandbu</i>

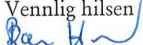
Personvernombudet har vurdert prosjektet, og finner at behandlingen av personopplysninger vil være regulert av § 7-27 i personopplysningsforskriften. Personvernombudet tilrår at prosjektet gjennomføres.

Personvernombudets tilråding forutsetter at prosjektet gjennomføres i tråd med opplysningene gitt i meldeskjemaet, korrespondanse med ombudet, eventuelle kommentarer samt personopplysningsloven/-helseregisterloven med forskrifter. Behandlingen av personopplysninger kan settes i gang.

Det gjøres oppmerksom på at det skal gis ny melding dersom behandlingen endres i forhold til de opplysninger som ligger til grunn for personvernombudets vurdering. Endringsmeldinger gis via et eget skjema, http://www.nsd.uib.no/personvern/forsk_stud/skjema.html. Det skal også gis melding etter tre år dersom prosjektet fortsatt pågår. Meldinger skal skje skriftlig til ombudet.

Personvernombudet har lagt ut opplysninger om prosjektet i en offentlig database, <http://www.nsd.uib.no/personvern/prosjektoversikt.jsp>.

Personvernombudet vil ved prosjektets avslutning, 31.12.2018, rette en henvendelse angående status for behandlingen av personopplysninger.

Vennlig hilsen/

Bjørn Henriksen


Lis Tenold

Kontaktperson: Lis Tenold tlf: 55 58 33 77
Vedlegg: Prosjektvurdering

Avdelingskontorer / District Offices:

OSLO: NSD, Universitetet i Oslo, Postboks 1055 Blindern, 0316 Oslo. Tel: +47-22 85 52 11. nsd@uio.no
TRONDHEIM: NSD, Norges teknisk-naturvitenskapelige universitet, 7491 Trondheim. Tel: +47-73 59 19 07. kyrr.svarva@svt.ntnu.no
TROMSØ: NSD, HSL, Universitetet i Tromsø, 9037 Tromsø. Tel: +47-77 64 43 36. martin-arne.andersen@uit.no

Personvernombudet for forskning



Prosjektvurdering - Kommentar

27590

FORMÅL

Formålet med prosjektet er å skaffe til veie ny kunnskap om anvendelse av familieråd som beslutningsmodell i fosterhjemsarbeid.

UTVALG - REKRUTTERING OG FØRSTEGANGSKONTAKT

Utvalget omfatter barn/unge (mellom 7 år og 18 år), foreldre, fosterforeldre og barnets støttepersoner i barnevernssaker der barnet skal plasseres i fosterhjem eller tilbakeføres fra fosterhjemmet til hjemmet og der familieråd anvendes som beslutningsmodell. I utvalget inngår også saksbehandlere fra den kommunale barneverntjenesten og fosterhjemstjeneste samt koordinatoren for familierådene.

Utvalget rekrutteres fra et utviklingsprosjekt som gjennomføres i regi av Barne- ungdoms og familiedirektoratet.

Familier med barn i alderen 7-18 år som har samtykket til et familieråd vil også få forespørsel om deltakelse i forskning. Det er koordinatoren for familierådet som informerer og formidler informasjonsskriv utarbeidet av prosjektleder. Personvernombudet legger til grunn at taushetsplikten ikke er til hinder for rekruttering og førstegangskontakt.

Totalt vil utvalget omfatte ca. 800 personer.

METODE FOR DATAINNSAMLING -

Opplysningene samles inn gjennom spørreskjema, personlig intervju, og gruppeintervju samt tilgang til journalopplysninger.

Det kan bli registrert sensitive personopplysninger om rasemessig eller etnisk bakgrunn, eller politisk, filosofisk eller religiøs oppfatning, jf. personopplysningsloven § 2 nr. 8, a) og om helseforhold, jf. personopplysningsloven § 2 nr. 8 bokstav c.

For administrasjon av påminnelser for utsending av henvendelser og skjema benyttes et PC-basert hjelpemiddel (pasientjournalssystemet Win Med). Systemet er "brannmursikret" og adgangsregulert med passord. Det er aktuelt å lagre fornavn og etternavn, fødselsdato (for å kunne skille individer med samme navn fra hverandre, samt at det for barnas del går et skille ved 16 år på hvilke skjema de skal ha), og postadresse.

REGISTRERING AV OPPLYSNINGER

Innsamlede opplysninger registreres på pc i nettverk tilknyttet Internett tilhørende Universitetet i Tromsø. Listen og kopplingsnøkkelen oppbevares atskilt og nedlåst i arkivskap på prosjektleders kontor. Kun prosjektleder og forskningsassistent har tilgang til listen og kopplingsnøkkelen.

INFORMASJON OG SAMTYKKE

Det gis skriftlig informasjon og innhentes skriftlig samtykke. Personvernombudet finner skrivet mottatt 31.08.2011 tilfredsstillende.

Samtykke innhentes fra foreldre, barn, fosterforeldre og barnets støtteperson fra familierådet. Samtykket gjelder utfylling av standardiserte spørreskjema, andre spørreskjema, innhenting av journalopplysninger og kvalitative intervjuer. Foreldrene er den første som kontaktes med tanke på forespørsel og samtykke. Samtykket fra foreldre gjelder samtykke til egen deltakelse og samtykke til at prosjektleder kan forespørre barna, fosterforeldrene, støttepersonene, koordinatoren og saksbehandler om deltakelse.

Ungdom over 16 år samtykker til egen deltakelse og til at andre informanter i studien blir forespurt om deltakelse ved å fylle ut spørreskjema og gi opplysninger gjennom intervjuer.

Som hovedregel må barn/ungdom under 18 år ha samtykke fra foresatte for å kunne delta i forskningsprosjekter. Personvernombudet finner imidlertid at behandlingen av personopplysninger om ungdommene (alderen 16/17 år) i dette prosjektet kan finne sted med hjemmel i personopplysningsloven §§ 8 første ledd samtykke og 9 a). Til grunn for denne vurderingen ligger at behandlingen er nødvendig for formålet og at spørsmålene dreier seg om deres refleksjoner og valg i forhold høsten lokalvalg. Det vises her bl.a. til at ungdom fra de er 15 år uten samtykke fra foresatte kan melde seg inn og ut av foreninger (barneloven), bl.a. kristne organisasjoner samt at valg til videregående skole er noe ungdommen i dag selv samtykker til uten foreldrenes samtykke. Ungdommene i dette prosjektet er alle 16 år eller eldre, og etter personvernombudets vurdering, skal ha gode forutsetninger for å forstå hva deltagelse innebærer.

Dersom foreldrene og barn over 16 år ikke samtykker, vil de ovenfor nevnte informantkategoriene som er involvert i det aktuelle familierådet utgå fra studien, unntatt saksbehandlere i barnevernet som vil delta i deler av studien. Disse vil delta i datainnsamling som ikke er underlagt foreldrene og barn over 16 års godkjenning. Det vil si at saksbehandler vil bli bedt om å delta ved å fylle ut skjema og la seg intervju om generelle forhold vedrørende anvendelse av familieråd i fosterhjemsarbeid som ikke knytter informasjon til konkrete individer.

PROSJEKTMEDARBEIDERE

I prosjektet deltar følgende personer:

Astrid Strandbu, forsker/dr. polit, pedagog/lærer (prosjektleder)
Amy Holtan, førsteamanuensis, dr. polit, sosiolog/sosionom
Merete Saus, forsker, dr. polit, pedagog
Renee Thørnblad, PhD-stip., cand.polit, sosiolog/barnevernped
Sturla Fossum, forsker, dr. philos, psykolog
Svein-Arild Vis, forsker, cand San (leverer PhD avhandling, helsevitenskap 2010)
Torill Jensen, førsteamanuensis, dr. polit
Anett Moltu Thyrhaug, forskningsassistent

I tillegg er Kristin Buer, ansatt i Bufetat, familiekontorer på Hamar knyttet til prosjektet i forbindelse med sin masteroppgave i familierapi og systemisk praksis ved Diakonhjemmets høyskole. Buer vil under veiledning av prosjektleder gjennomføre 20 intervju av barna i utvalget. Dette datamaterialet vil danne bakgrunnen for hennes masteroppgave og også inngå som materiale i forskningsprosjektet. Buer må utforme egen prosjektbeskrivelse for

masteroppgave og må fylle ut og sende innt meldeskjema til personverneombudet i god tid før oppstart av datainnsamlingen. Det samme vil være gjeldende for en PhD-student ved Universitetet i Tromsø. Han/hun må på tilsvarende måte melde prosjektet til personverneombudet før oppstart av datainnsamlingen.

PROSJEKTSLUTT

Innsamlede opplysninger anonymiseres og lydbåndopptak makuleres ved prosjektslutt, senest 31.08.2018. Med anonymisering innebærer at navnelister slettes/makuleres, og ev. kategorisere eller slette indirekte personidentifiserbare opplysninger. Ved publisering vil ingen enkeltpersoner kunne gjenkjennes.

Vedlegg 3: Prosedyrer for rekruttering av informanter og innhenting av data

Til Koordinator: Prosedyrer for rekruttering av informanter og innsamling av data.

Vi er svært takknemlige for at du vil hjelpe til med å øke kunnskapen om familieråd i Norge. I det følgende gis det forslag om praktisk framgangsmåte på vegne av forskningsprosjektet i dine møter med familierådsdeltakerne.

6.1.1 Innhenting av informert frivillig samtykke

Du som koordinator har i første omgang en nøkkelrolle når det gjelder å skaffe informert frivillig samtykke fra de ulike deltagerne i familierådet. Dette foregår på denne måten:

1. Når det er et familieråd på gang i din region, vil vi på Universitetet i Tromsø bli kontaktet av regional koordinator/prosjektleder med beskjed om dette og med navn/telefonnummer og adresse til deg som koordinator. Vi behøver også din epost adresse for raskt å kunne kommunisere med deg gjennom den første fasen av prosjektet.
2. I kontakten med foreldrene informerer du tidlig (gjern på koordinators første møte med familie og barnevern) om at det er et forskningsprosjekt og at de vil bli forespurt å delta. Si at det er frivillig og at du vil gi dem informasjon om dette etter hvert. Konsentrer deg om familierådsprosessen og relasjonen til foreldrene først.
3. Forskningskoordinatoren på RKBU, som har ansvar for å koordinere datainnsamlingen ved Universitetet i Tromsø kontakter deg. Hun trenger litt informasjon om antall barn (og alder), foreldre og støttepersoner sånn at hun kan sende de riktige informasjonsbrevene med samtykkeerklæring som du skal dele ut. Forskningskoordinator svarer også på eventuelle spørsmål du har.
4. De første som skal ha informasjonsbrevet er foreldrene. Ingen andre kan delta i forskningen med mindre barnet er over 18 år hvis ikke de foresatte (den/de med foreldreansvar) først har samtykket til dette. Vi ber deg hjelpe foreldrene med å lese og forstå den skriftlige informasjonen vi forskere har laget.
5. Dersom foreldrene samtykker til deltakelse gir du barn(a) og støttepersonen(e) hver sitt informasjonsbrev og samtykkeerklæringer og følger samme prosedyre som overfor (hjelp til å lese og forstå). Vi ønsker at barn over 6,5 år skal samtykke til egen deltagelse i forskning.
6. Alle samtykkene **returneres så snart som mulig** i ferdig frankert konvolutt sammen med personkortet vi ber foreldrene fylle ut. **Merk** at det er en del opplysninger du som

koordinator må supplere på personkortet til barn/ foreldre. Personkortet inneholder opplysninger vi trenger for å skille familiene/barna fra hverandre og for å kunne sende ut spørreskjema etter at du har avsluttet din kontakt med familien. **Du må ikke legge personkort og samtykkene i samme konvolutt som svar på spørreskjemaene av hensyn til personvern.**

7. Når vi har mottatt samtykkene fra deg, sender vi deg to ”pakker”. Den ene med spørreskjema som skal deles ut på T0 og den andre med spørreskjema som skal deles ut på T1. Nedenunder fremgår hvilke skjema som skal deles ut på hvert av disse to tidspunktene.

6.1.2 Innsamling av data Før Råd (T0) og Etter råd (T1)

I forskningsprosjektet skal det samles data på 5 tidspunkt. Vi trenger hjelp fra koordinatoren til å samle data på T0 og T1. I Bergen er T0 to uker før det første familierådet.

T1 er ved avrundingen av det andre familierådet – altså etter at handlingsplanen er lagt frem, diskutert og eventuelt godkjent. Alle andre steder i landet er T0 ved informasjonsmøte eller snarest deretter og T1 etter familierådet.

Skjema som skal besvares ved T0 (to til tre uker før det første familierådet)

Barn fra 6,5 til 10 år:

1. fyller ut et kort spørreskjema om forventninger til familierådet

Barn fra 11 til 20:

2. fyller ut et spørreskjema om forventninger til familierådet, et standardisert spørreskjema SOC-13 som består av tretten spørsmål om barnets opplevelse av mestring, forutsigbarhet og kontroll i hverdagen og de fyller ut SDQ som består av 25 attributter, noen positive og noen negative, på en skala fra ”stemmer ikke”, ”stemmer delvis” og til ”stemmer helt”. SDQ kartlegger barnas psykiske helse og velvære. Alle spørreskjemaene er samlet i ett skjema.

Foreldrene og/ eller den/de som har daglig omsorg for barnet:

3. Fyller ut foreldreversjonen av SDQ

Ved T1 (etter del tre på første familieråd/ eller det andre familierådet i Bergen)

Barn fra 6,5 til 20:

4. Fyller ut et kort spørreskjema om opplevelser/erfaringer fra familierådet

Foreldrene og/ eller den/de som har daglig omsorg for barnet:

5. Fyller ut et kort spørreskjema om opplevelser/erfaringer fra familierådet

Barnets støtteperson:

6. Fyller ut et kort spørreskjema om gjennomføringen av familierådet og erfaringer med hensyn til barnets deltakelse samt egen versjon av SDQ.

Koordinatoren:

7. Fyller ut et kort spørreskjema om gjennomføringen av familierådet og erfaringer mht. barnets deltakelse.

VIKTIG!

I utgangspunktet samles data på T0 inn på informasjonsmøte (eller i Bergen to uker før 1. familieråd) og data på T1 samles inn før alle går hjem etter familierådet (eller etter 2. familierådet i Bergen). Dersom familiekoordinatoren vurderer at det er hensiktsmessig å vente en dag eller to, kan man gjøre det. Da må i så fall familiekoordinatoren gjøre avtale med informantene om når skjemaene skal fylles ut og sørge for å samle inn de ferdig utfylte skjemaene. Koordinatoren samler sammen spørreskjemaene som er puttet i sammenklistrede konvolutter og sendes samlet til oss i to forsendelser – den ene etter T0 og den andre etter T1. Er besvarelsene på T1 og T0 tett på hverandre kan du sende de i samme svarkonvolutt.

NB! Familierådskoordinatoren fyller ikke ut sitt spørreskjema på selve familierådet. Dette for at koordinatoren skal kunne konsentrere seg om å runde av familierådet på en god måte og også hjelpe foreldre, barn og støttepersoner som fyller ut skjema. Barnet får hjelp fra støttepersonen eller koordinatoren ved behov.

Familierådskoordinatoren skriver timer for tiden dette arbeidet tar og inkluderer dette i sin timeliste til Bufetat for engasjementet med å arrangere familierådet.

Dersom du har noen spørsmål, ta gjerne kontakt med oss.

Vennlig hilsen

Astrid Strandbu
Prosjektansvarlig
RKBU Nord
Universitetet i Tromsø
776 23272
astrid.strandbu@uit.no

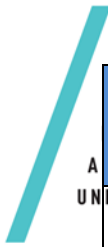
Renee Thørnblad
Fungerende prosjektleder
RKBU-Nord
Universitetet i Tromsø
776 45859
renee.thornblad@uit.no

Vibeke Sending
Forskningskoordinator
RKBU-Nord
Universitetet i Tromsø
776 45865
vibeke.sending@uit.no

Aida Babaii
Forskningsassistent
RKBU-Nord
Universitetet i Tromsø
77645865
aida.babaii@uit.no

Vedlegg 4: «Sjekkliste vedrørende bidrag til forskning om familieråd i fosterhjemsarbeid»**SJEKKLISTE TIL FAMILIERÅDSKOORDINATORER****VEDRØRENDE BIDRAG TIL FORSKNING OM FAMILIERÅD I FOSTERHJEMSARBEID**

	INFORMASJON OG SAMTYKKE	Ja	Nei	Tidspunkt
1.	Har du informert foreldrene om at det er et forskningsprosjekt?			Oppstarts-/kontrakts-/samarbeidsmøte
2.	Har du gitt foreldre og barn den grønne informasjonsbrosjyren om forskningsprosjektet?			Samarbeidsmøte eller ved første hjemmebesøk
3.	Er du blitt kontaktet av forskningskoordinator ved Universitetet i Tromsø angående forskningen?			Ved oppstart av oppdraget
4.	Har du mottatt brev i posten fra forskningskoordinator ved Universitetet i Tromsø som inneholder 1) Prosedyre for rekruttering av informanter og innsamling av data, 2) Personkort for barn og foreldre, 3) informasjonsbrev med samtykkeerklæring til foreldre, barn, barnets støtteperson, koordinator og evt. fosterforeldre? Har du meldt inn dato for familierådet til UiT?			Senest en uke etter at du ble kontaktet av forskningskoordinator. Så snart den er satt
5.	Har du gitt foreldrene brevet “Informasjon til foreldre” og forespurt dem om deltakelse i forskning?			I løpet av de første 14 dagene du jobber med familien
6.	Dersom foreldrene har samtykket, har du gått gjennom brevet «Informasjon til barn 6,5 til 10 år» (eller et annet informasjonsbrev dersom barnet er eldre) og forespurt barnet om deltakelse i forskning?			Etter at foreldrene har samtykket
7.	Dersom foreldrene har samtykket, har du gitt brevet “Informasjon til barnets støtteperson” og forespurt støttepersonen om deltakelse i forskning?			Etter at foreldrene har samtykket og støtteperson er funnet
8.	Dersom foreldrene har samtykket og barnet bor i fosterhjem, har du gitt brevet “Informasjon til fosterforeldre” og forespurt fosterforeldrene om deltakelse i forskning?			Etter at foreldrene har samtykket



UTFYLLING AV PERSONKORT OG FORSENDELSE TIL UNIVERSITETET I TROMSØ		Ja	Nei	Tidspunkt
	Har du fått foreldre/foresatte til å fylle ut «Personkort for barn og foreldre» og sjekket at alt av opplysninger har kommet med?			Samtidig med underskrift om deltakelse i forskning fra foreldrene
10.	Har du fylt ut baksiden av “Personkort for barn og foreldre”?			Samtidig med underskrift om deltakelse i forskning fra foreldrene
11. VIKTIG!	Har du returnert samtykkeerklæringer fra foreldre og eventuelt andre barnet bor hos, barn og støtteperson og “Personkort for barn og foreldre” til forskningskoordinator ved Universitetet i Tromsø i ferdig frankert konvolutt? (Disse må sendes i separat konvolutt fra spørreskjemaene pga. personvern)			Så snart samtykkeerklæringerne er underskrevet og person-kortet fylt ut
12.	Har du sendt mail til lokal prosjektleder i fagteamet (eventuelt regional familierådskoordinator) om at samtykkeerklæringerne er sendt til Universitetet i Tromsø?			Så snart samtykkeerklæringerne er underskrevet og person-kortet fylt ut
13.	Har du mottatt forsknings pakker i posten med spørreskjemaer som skal fylles ut på T0 (før familierådet) og på T1 (etter familierådet)? Hvis ikke har du informert forskningskoordinator om dato for rådet?			I løpet av de første 14 dagene du jobber med familien
14.	Dersom familien ikke ønsker å delta i forskning, har du returnert spørreskjemapakker og Flax-lodd i ferdig frankerte konvolutter til forskningskoordinator ved Universitetet i Tromsø?			Så snart dette er avklart
15	Har du sendt mail til forskningskoordinator ved Universitetet i Tromsø og lokal prosjektleder i fagteamet (eventuelt regional familierådskoordinator) om at familien ikke ønsket å delta i forskning?			Så snart dette er avklart

	T0 (GRØNN LAYOUT) PÅ INFORMASJONSMØTE ELLER 2-3 UKER FØR FAMILIERÅDET	Ja	Nei	Tidspunkt
16.	Dersom barna familierådet omhandler er mellom 6,5 og 10 år : har du lagt til rette for at de fyller ut spørreskjemaet “ Spørsmål til barn mellom 6,5 og 10 år ” før familierådet?			Informasjonsmøtet eller senest i uken før familierådet
17.	Dersom barna familierådet omhandler er mellom 11 og 20 år , har du lagt til rette for at de fyller ut spørreskjemaet “ Spørsmål til ungdom mellom 11 og 20 år ” før familierådet?			Informasjonsmøtet eller senest i uken før familierådet
18.	Har du lagt til rette for at de/den som har daglig omsorg for barnet fyller ut spørreskjemaet “ Spørsmål til foresatte »? NB: dette skjemaet skal bare fylles ut dersom barnet/den unge er mellom 4 og 20 år.			Informasjonsmøtet eller senest i uken før familierådet
19.	Har du samlet sammen spørreskjemaene med grønn layout (barn, ungdom og foresatte) fra T0 og sendt disse til forskningskoordinator ved Universitetet i Tromsø i frankert konvolutt?			Så snart skjemaene er fylt ut
20.	Har du sendt mail til lokal prosjektleder i fagteamet (eventuelt regional familierådskoordinator) om at data er samlet inn og sendt til Universitetet i Tromsø?			Så snart dette er gjort

	T1 (ORANGE LAYOUT) NÅR FAMILIERÅDET ER AVSLUTTET (EVENTUELT 1-2 DAGER SENERE)	Ja	Nei	Tidspunkt
21.	Dersom spørreskjemaene på T1 til barn/unge, støtteperson(er) og foreldrene/eventuelt andre som har daglig omsorg for barnet ikke blir fylt ut samme dag som familierådsmøtet, har du avtalt tidspunkt for å møtes for å fylle ut skjemaene?			Avtal tidspunkt på familierådet Møtepunkt 1-2 dager etter familierådet
22.	Dersom det er barn/ungdom/unge voksne fra 6,5 til 20 år som deltar, har du lagt til rette for at de fyller ut “ Spørsmål til barn og unge mellom 6,5 og 20 år ”			Etter at del 3 av familierådsmøtet er ferdig eller 1 – 2 dager etter familierådet

		Ja	Nei	Tidspunkt
--	--	-----------	------------	------------------

23.	Har du lagt til rette for at <u>både</u> foreldrene <u>og</u> den/de som har daglig omsorg (dersom barnet ikke bor hjemme) fyller ut skjemaet “Spørsmål til både foreldre og eventuelle andre som har daglig omsorg”			Etter at del 3 av familierådsmøtet er ferdig eller 1 – 2 dager etter familierådet
24.	Har du lagt til rette for at støtteperson(er) fyller ut spørreskjemaet “Spørsmål til barnets støtteperson”			Etter at del 3 av familierådsmøtet er ferdig eller 1 – 2 dager etter familierådet
25.	Har du selv fylt ut spørreskjemaet “Spørsmål til koordinator”?			Etter at du har avsluttet arbeidet på familieråds-dagen eller 1 – 2 dager etter familierådet
26.	Har du samlet sammen spørreskjemaene fra barn/unge, støtteperson(er), foreldrene/eventuelt andre som har daglig omsorg for barnet og koordinator og lagt dem i frankert konvolutt og sendt dem til forsknings koordinator ved Universitetet i Tromsø?			Så snart spørreskjemaene er fylt ut og samlet inn
27.	Har du sendt mail til fagteamrådgiver om at spørreskjemaene er sendt til Universitetet i Tromsø og datainnsamlingen avsluttet?			Så snart spørreskjemaene er sendt til Universitetet i Tromsø

NB! Husk at du ikke har anledning til å se på besvarelsene. Du må ta ansvar for at alle samtykkeerklæringer, personkortet og de nevnte spørreskjemaene fra T0 og T1 blir sendt til Universitetet i Tromsø. Skriv på timelisten for familierådet det merarbeid forskningen medfører.

Tusen takk for hjelpen!

Med vennlig hilsen

Astrid Strandbu
prosjektansvarlig
RKBU Nord
Universitetet i Troms
Tlf: 776 23272
astrid.strandbu@uit.no

Renee Thørnblad
Prosjektleder
RKBU Nord
Universitetet i Tromsø
Tlf: 77645859
renee.thornblad@uit.no

Vibeke Sending
Forskningskoordinator
RKBU Nord
Universitetet i Tromsø
Tlf: 776 45865
vibeke.sending@uit.no

Vedlegg 5: «Prosessbeskrivelse og sjekkliste vedrørende bidrag til forskning om familieråd i fosterhjemsarbeid»**SJEKKLISTE TIL LOKALE PROSJEKTLEDERE, MERANSVARLIGE I FAGTEAMENE OG REGIONALE FAMILIERÅDSKOORDINATORER****PROSESSBESKRIVELSE OG SJEKKLISTE VEDRØRENDE BIDRAG TIL FORSKNING OM FAMILIERÅD I FOSTERHJEMSARBEID**

	INFORMASJON OG SAMTYKKE	Ja	Ne i	Tidspunkt
1.	Minne saksbehandler på å nevne forskningsprosjektet for foreldre/ungdom, og at de vil bli forespurt om å delta. Har saksbehandleren nok informasjon om forskningen og prosjektet eller trengs det mer informasjon fra deg?			Når du/dere får informasjon om at barneverntjenesten har en aktuell forskningssak.
2.	V I K T I G ! Har du sendt e-post til forskningskoordinator om at du/dere har en aktuell forskningssak? E-posten skal inneholde: 1. Kjønn og alder på barnet 2. Hvor barnet bor og med hvem (anonymt) 3. Kontaktopplysninger på saksbehandler (navn adresse, mail, telefon, kommune) 4. Kontaktopplysninger på koordinator (navn adresse, mail, telefon) 5. Målgruppe/beslutningssituasjon 6. Dato for informasjonsmøtet og familierådsmøte hvis dette er bestemt Sett koordinator og regional familierådskoordinator på kopi på denne e- posten.			Umiddelbart etter at søknad om familieråd er kommet til fagteamet og koordinator er tildelt.
3.	Når forskningskoordinator har mottatt e-posten (punkt 2) sender hun informasjons- og samtykkebrev og personkort til koordinatoren. Hvis hun ikke får samtykkene og personkortet i retur fra koordinator, sender hun purre e- post til koordinatoren med den som meldte saken inn til forskning (punkt 2) på kopi. Har du sjekker med koordinatoren om samtykke fra foreldrene (og eventuelt barn, støtteperson og fosterforeldre) foreligger eller ikke og sendt informasjon om dette til forskningskoordinator? VIKTIG: Minn koordinatoren på å returnere eventuelle samtykker til forskningskoordinator i ferdig frankert konvolutt.			Så snart du/dere mottar e-post med purringen fra forskningskoordinator.
4.	Har du sendt inn dato for familierådet til forskningskoordinator, hvis den er kjent?			Så snart dette er bestemt.

T0 (SPØRRESKJEMA MED GRØNN LAYOUT) PÅ INFORMASJONSMØTE ELLER 2-3 UKER FØR FAMILIERÅDET	Ja	Nei	Tidspunkt

<p>5.</p> <p>V I K T I G !</p>	<p>De som skal fylle ut skjema på T0 er:</p> <ul style="list-style-type: none"> Barn/ungdom mellom 6.5 år og 20 år Dersom barnet er mellom 4.5 og 20 år skal den/de som har daglig omsorg for barnet/barna fylle ut et spørreskjema Saksbehandler <p>Vi sender saksbehandlerskjemaet rett til saksbehandler. Koordinator får de øvrige skjemaene i posten fra forskningskoordinator ved Universitetet i Tromsø. Har du minnet koordinator på at det er viktig at hun/han samler inn ferdig utfylte skjema fra barn og den/de som har daglig omsorg og sender disse til forskningskoordinator ved universitetet i Tromsø? Saksbehandler sender selv inn utfylte spørreskjema.</p>						Ring koordinator før informasjon smøtet
---	--	--	--	--	--	--	---

T1 (SPØRRESKJEMA MED ORANGE LAYOUT) NÅR FAMILIERÅDET ER AVSLUTTET, EVENTUELT 1-2 DAGER SENERE		Ja	Nei	Tidspunkt		
<p>6.</p> <p>V I K T I G !</p>	<p>De som skal fylle ut skjema på T1 er:</p> <ul style="list-style-type: none"> Barn/ungdom mellom 6.5 år og 20 år Foreldre Den/de som har daglig omsorg for barnet dersom barnet ikke bor hjemme Barnets støtteperson (når barnet er mellom 4.5 år og 20 år) Familierådskoordinator Saksbehandler <p>Vi sender saksbehandlerskjemaet rett til saksbehandler.</p>					

<p>Koordinator får de øvrige skjemaene i posten fra forskningskoordinator ved Universitetet i Tromsø. Koordinator har ansvar for at rett person får rett skjema og at disse blir fylt ut og sendt til forskningskoordinator ved Universitetet i Tromsø. Har du sjekket med koordinator før familierådet at han/hun har alle skjema i orden, er klar for innhenting av forskningsmateriale og har oppfattet at hun/han skal returnere disse til forskningskoordinator ved Universitetet i Tromsø?</p>		<p>Dagen før familierådet.</p>
---	--	--------------------------------

	PURRING T0 OG T1 DERSOM VI IKKE MOTTAR SPØRRESKJEMAENE FRA KOORDINATOR	Ja	Nei	Tidspunkt
7.	<p>Dersom forskningskoordinator ikke mottar forsendelsen(e) fra koordinatoren med spørreskjema fra T0 og T1, sender hun purre e-post til koordinatoren med kopi til den som meldte inn saken til forskning og regional familierådskoordinator. Den som meldte saken inn til forskning tar kontakt med koordinatoren for å få avklart hva som er årsaken til at datamaterialet ikke er sendt inn og rapporterer tilbake til forskningskoordinator. Vedkommende følger opp, slik at koordinatoren får sendt inn skjemaene.</p>			<p>Når e-posten fra forskningskoordinator kommer om at hun ikke har mottatt datamaterialet.</p>

	T3 (SPØRRESKJEMA MED LILLA LAYOUT) ETT ÅR ETTER FAMILIERÅDET	Ja	Nei	Tidspunkt
8.	<p>De som skal fylle ut skjema på T3 er:</p> <ul style="list-style-type: none"> • Barn/ungdom mellom 11 år og 20 år • Foreldre • Eventuelle fosterforeldre • Eventuelt andre som har daglig omsorg for barnet dersom barnet ikke bor sammen med foreldre eller fosterforeldre • Barnets støtteperson (når barnet er mellom 4.5 år og 20 år) <ul style="list-style-type: none"> • Saksbehandler 			<p>Ett år etter T0</p>

<p>På T3 sender forskningskoordinator ved Universitetet i Tromsø spørreskjemaene i posten til alle informantene. Det kan være vanskelig å få tak i saksbehandler for oppdatering av barnets og familiens adresse, og vi må kanskje be den som meldte saken inn til forskning om hjelp til dette (f. eks. via fosterhjemstjenesten). Dersom det viser seg å bli vanskelig å finne ut hvem som er saksbehandler for saken etter ett år, kontakter forskningskoordinator den som meldt inn saken og ber om hjelp til å finne ut dette. Forskningskoordinator sender e-post til saksbehandler med kopi til den som meldt inn saken til forskning og regional koordinator om at det vil komme et spørreskjema i posten.</p>			
--	--	--	--

<p>PURRING T3 DERSOM VI IKKE MOTTAR SPØRRESKJEMAENE FRA INFORMANTENE</p>	<p>Ja</p>	<p>Nei</p>	<p>Tidspunkt</p>
<p>9. Dersom forskningskoordinator ved Universitetet i Tromsø ikke mottar spørreskjema på T3 fra barn/ungdom, foreldre, eventuelle fosterforeldre eller andre som har daglig omsorg og barnets støtteperson, vil Lise Lundby ta kontakt med dem på telefon for å avklare om de har trukket seg fra studien, trenger nytt skjema, ønsker hjelp til å besvare skjemaet eller det er andre forhold som er årsaken til at de ikke har returnert spørreskjemaet. Lise Lundby har mottatt instruks for denne oppgaven, og den nye prosedyren er godkjent av NSD. Den som har meldt inn saken/regional familierådskoordinator har ingen rolle eller ansvar m.h.t. purring fra disse informantene på T3</p>			
<p>Dersom forskningskoordinator ikke mottar spørreskjemaet fra saksbehandler på T3, sender hun en purre e-post til saksbehandler med kopi til den som meldte inn saken til forskning og regional familierådskoordinator. Dersom purringen ikke fører til at utfylt spørreskjema blir sendt inn, tar forskningskoordinator kontakt med den som meldte saken inn til forskning eller eventuelt regional koordinator som følger dette opp slik at datamaterialet kommer inn.</p>			<p>Når e-posten fra forskningskoordinator kommer om at hun ikke har mottatt spørreskjema fra saksbehandler, til tross for purring.</p>

Tusen takk for hjelpen!

Med vennlig hilsen

Astrid Strandbu
Forsker/prosjektansvarlig
RKBU-Nord
Universitetet i Tromsø
Tlf: 776 23272
astrid.strandbu@uit.no

Renee Thørnblad
Fungerende prosjektleder
RKBU- Nord
Universitetet i Tromsø
Tlf: 77645859
renee.thornblad@uit.no

Vibeke Sending
Forskningskoordinator
RKBU-Nord
Universitetet i Tromsø
Tlf: 776 45865
vibeke.sending@uit.no

