

# Verdenskulturminnet Røros – En kulturell konstruksjon?

En studie av kulturminneforvaltningen på Røros



Rune Floor



**Masteravhandling i arkeologi**  
**Det samfunnsvitenskapelige fakultet**  
**Universitetet i Tromsø**  
**Vår 2006**

## Sammendrag

Forskjellige sider ved Røros og området rundt blir presentert i denne avhandlinga. Hovedproblemstillingen for dette arbeidet har vært om Verdenskulturminnet Bergstaden Røros er en kulturell konstruksjon. Utviklingen innen kulturminneforvaltningen har gått fra vern og fredninger av enkelthus til en mer helhetlig tankegang, og til et mer representativt utvalg av bygninger og områder. Men fortsatt kan vi se en rød tråd fra Fortidsminneforeningens tidlige arbeid med å verne det unike norske, og fram til UNESCOs kriterier for innskriving på Verdensarvlista, der det unike fortsatt er et av de viktigste kriteriene. Det vanlige må også gies en mulighet til vern, hvis ikke kan vi ende opp med den paradoksale situasjonen at det vanlige folk kjenner forsvinner.

Rørosområdet består av flere historier, historier som har kommet i skyggen av den fokuserte verdensarven. Det har vært befolkning i området helt fra mesolittikum og framover til dagens samfunn. Naturressursene har alltid vært viktige for befolkningen i området, helt fra jeger-/samlerebefolkningen via jernvinnernes utnyttelse av myrmalm, og fram til Kobberverkets utnyttelse av kobbermalmen. Både arbeidere og funksjonærer på verket høstet også av naturen gjennom gårdsdrift i tillegg til verksjobben.

Konklusjonen på mitt arbeide er at Verdenskulturminnet Røros er en kulturell konstruksjon. Dette ut fra at kun en del av fortida til et område har fått fokuset rettet mot seg. De andre historiene Rørosområdet har å fortelle har blitt underkommunisert, og kan dermed bli sett på som mindre viktige.

## **Forord**

I arbeidet med denne avhandlingen har jeg fått veldig mye god hjelp fra mange, både i Tromsø og hjemme på Røros. Jeg begynner med å takke mine veiledere Reidar Bertelsen, Brit Solli og Bjørnar Olsen for gode og nyttige innspill både på tomannshånd og på seminarene. En takk går også til alle på masterkullet mitt, for gjennomlesing, kommentarer, innspill og diskusjoner på lesesalen og på seminarene. Anja Øren fortjener også en takk for gjennomlesing og ekstra lokalkunnskap. En spesiell takk går til Tone og familien for hjelp og støtte gjennom hele prosessen.

Rune Floor

Røros 08.05.06

Dedikert til Margit Floor

# INNHold

<b>Sammendrag</b> .....	<b>2</b>
<b>Forord</b> .....	<b>3</b>
<b>Figurliste</b> .....	<b>5</b>
<b>Kapittel 1. Innledning</b> .....	<b>6</b>
<b>Kapittel 2. Kulturminnevernets utvikling på Røros</b> .....	<b>8</b>
2.1. Endringer i verdisynet innen kulturminnevernet.....	8
2.2. Legalvernets utvikling i Norge .....	9
2.3. Kulturminnevernets utvikling på Røros .....	11
2.4. Røros inn på Verdensarvlista.....	14
<b>Kapittel 3. Kan vi stole på fortida?</b> .....	<b>17</b>
3.1. Begrepet ”Invented tradition” .....	17
3.2. Essensialisme.....	19
3.3. Konstruktivisme.....	21
3.4. Konstruktivisme vs. essensialisme.....	23
<b>Kapittel 4. Det forhistorisk Rørosområdet</b> .....	<b>28</b>
4.1. Begynnelsen.....	28
4.2. Funntyper og lokaliteter.....	30
4.2.1. Boplasser.....	30
4.2.2. Gravfunn.....	33
4.2.3. Fangstanlegg.....	35
4.3. Tidlig befolkning .....	36
4.3.1. Fra steinalder og framover.....	36
4.3.2. En delt etnisitet?.....	39
4.4. Det første jordbruket og jernvinna.....	42
<b>Kapittel 5. Bergstaden Røros</b> .....	<b>45</b>
5.1. Kobberverkets historie.....	45
5.1.1. 1600- og 1700-tallet.....	45
5.1.2. 1800- og 1900-tallet.....	49
5.2. Byplan og bebyggelse.....	52
5.3. Byjordbruket og Småsetran.....	56
5.4. Nordgruveområdet og Olavsgruva/Storwartz.....	59
<b>Kapittel 6. Drøfting</b> .....	<b>63</b>
6.1. Kulturminner med og uten fokus.....	63
6.2. Forskjeller i vernet av kulturminner fra bergverksperioden.....	65
6.3. Forvaltningen av Røros opp gjennom årene.....	68
6.4. Mulig utvidelse av Verdensarvområdet.....	71
<b>Kapittel 7. Noen avsluttende tanker</b> .....	<b>73</b>
<b>Litteraturliste</b> .....	<b>76</b>

## FIGURLISTE

Fig. 4.1: Kart som viser noen av omtalte områdene i kapitlet	29
Fig. 4.2: Flintavslag funnet på lokalitet Nordvika IV	31
Fig. 4.3: Steinalderboplass som også i dag er et populært hvilested	31
Fig. 4.4: Steinalderlokalitet berørt av Kobberverkets bruk, Nordvika IV	31
Fig. 4.5: Skiferdolk fra yngre steinalder, funnsted Brynhildsvollen	32
Fig. 4.6: Steinøks fra mellomneolitikum, funnsted Brynhildsvollen	33
Fig. 4.7: Samlet funn fra branngrav	34
Fig. 4.8: Fangstgrop fra Orvsjøområdet, ca. 4 km. nordvest for Sextus gruve	35
Fig. 4.9: Delvis ødelagt kullmile innenfor det regulerte Småsetranområdet	36
Fig. 4.10: Rørosgård og Tarvaldsodden i forhold til Røros	43
Fig. 5.1: Hyttelva og Smelthytta, Rørosmuseet	46
Fig. 5.2: Rørosmuseet	51
Fig. 5.3: Kart over sentrum av Bergstaden	53
Fig. 5.4: Nedover Bergmannsgata	54
Fig. 5.5: Korsveien og Solbergrekka	54
Fig. 5.6: Sleggveien	56
Fig. 5.7: Kart som viser Småsetranområdets plassering i forhold til sentrum	57
Fig. 5.8: Restaurert laue med skifertak i Småsetran	58
Fig. 5.9: Hus i Sveitserstil i Småsetran	59
Fig. 5.10: Kart som viser Nordgruveområdets lokalisering i forhold til Røros	60
Fig. 5.11: Taubanestasjonen ved Christianus Sextus gruve i Nordgruvefeltet	60
Fig. 5.12: Kart som viser lokaliseringen av Storzområdet i forhold til Røros	61
Fig. 5.13: Fra taubanetraseen mellom Olavsgruva og Storz	62
Fig. 5.14: Tydelige spor etter gruedrifta, Storz nedre	62

Forsidebildet er tatt sommeren 2005, og viser taubanestasjonen ved Christianus Sextus gruve.

## Kapittel 1. Innledning

Utnyttelse av naturressurser har alltid vært viktig for befolkningen i Rørosområdet, helt fra den første jeger/samlerbefolkningen i steinalderen. De første sporene etter menneskelig aktivitet i området stammer fra eldre steinalder, *mesolittikum* (fram til ca. 4000 f.Kr.). I yngre steinalder, *neolittikum* (ca. 4000-1500 f.Kr.), ble de første fangstgropene tatt i bruk. Allerede i denne perioden var Rørosområdet en del av et større kulturområde, med kontakter over store områder både nordover, sørover og østover. Blant annet viser gravfunn fra *merovingertid* (ca. 550-800 e.Kr.) og *vikingetid* (ca. 800-1050 e.Kr.) likhetstrekk med svenske funn.

Funnet av malm og oppstarten av Røros Kobberverk i årene 1644-1646 førte til store endringer i Rørosområdet, men fortsatt var det utnyttelsen av naturressursene som var grunnlaget for befolkningen. Jakt, fangst og fiske var fortsatt viktige ressurser og nødvendig for overlevelsen på fjellet. Men den menneskelige aktiviteten endret seg, og som en følge av dette endret også naturen seg. Rørosvidda var dekket av skog før bergverksdrifta startet opp, men det gikk ikke mange år før det store behovet for trevirke hadde ført til avskoging av nærområdene til *Plassen*, som Røros ble kalt. Den store befolkningsøkningen satte sine klare spor i naturen. Jordbrukets betydning økte, og det ble helt vanlig med gårdsdrift i byen i tillegg til jobben på verket. Det ble ryddet flere hundre grashagaer (små jordlapper) rundt Bergstaden, og i tillegg ble utmarka utnyttet til både grasslått og beiting.

Rørosområdet har hatt, og har, en befolkning bestående av flere etniske grupper. Den samiske befolkningen har vært i området i flere hundre år, og etter verkets oppstart kom det mye folk både fra Sverige og Tyskland, i tillegg til fra store områder i Norge. Bergverksdrifta kan sees på som et samlende punkt som hele befolkningen har kunnet stille seg bak, og skaper dermed et bilde av en homogen fortid (Krogh 1999: 97).

Hovedproblemstillingen i denne avhandlingen er om Verdenskulturminnet Røros kan sees på som en kulturell konstruksjon. I og med at det er bergverksepoken som førte til innskrivingen på UNESCOs Verdensarvliste, har dette lagt føringer for hva som har fått fokus både i historien og i forvatningen. Hva har dette fokuset hatt å si for både

forhistorien og resten av historien i området? Det har også vært og er forskjeller i vernet mellom områder som hører til perioden med det største fokuset, hvorfor har det blitt slik? Jeg vil også se nærmere på kulturminneforvaltningen av Røros opp gjennom årene, og i den sammenheng hører også utviklingen av kulturminnevernet generelt i Norge med. Noe jeg også vil gjøre meg tanker omkring, er en mulig utvidelse av hva som omfattes av Verdensarvstatusen.

## **Kapittel 2. Kulturminnevernets utvikling på Røros**

### **2.1. Endringer i verdisynet innen kulturminnevernet**

I dette kapitlet vil jeg gi en kort gjennomgang av kulturminnevernets utvikling på Røros. Innledningsvis begynner jeg med verdisynets utvikling innenfor kulturminneforvaltningen, og i den rollen Fortidsminneforeningen spilte på 1800-tallet. Jeg går så over til den legale utviklingen, før jeg går ned på det lokale planet, og ser på Røros spesielt.

Foranledningen til kulturminnevernets begynnelse i Norge var, som i de andre nordiske landene, basert på utviklingen innen nasjonalromantikken. I Norge ble bonden sett på som symbolet for det ekte og unike norske. En konsekvens av dette ble en homogenisering av den norske befolkningen. Både kystkulturen og industrikulturen faller utenfor en slik beskrivelse. Også stavkirkene ble sett på som noe spesielt og unikt, og fikk det primære fokuset i begynnelsen av kulturminnevernet. I 1844 ble Fortidsminneforeningen grunnlagt, og gjennom sine oppkjøp av eiendommer spilte den i den første tiden en hovedrolle innenfor vernearbeidet av faste kulturminner her til lands. I begynnelsen sto større monumenter; kirker, ruiner og festningsverk øverst på listen over bevaringsverdige objekter. Det var også fortidsminneforeningen som sto bak den første antikvarstillinga i Norge, Nicolay Nicolaysen satt i denne stillingen fra 1860. (Bye 2005: 2, Trøim 1999: 28).

Det har naturligvis skjedd endringer i verdisynet bak kulturminnevernet i løpet av de årene som har gått siden den spede oppstarten. De valg som ligger bak vedtaksfredninger er igjen et produkt av det til en hver tid gjeldende verdisyn som råder innenfor forvaltningen og samfunnet for øvrig. Enkeltpersoners engasjement er også viktige i denne sammenhengen. Blant andre kan I. C. Dahl og Halvor Vreim trekkes fram som eksempler på personer som har hatt mye å si for hva som var gjeldende verdisyn. For Dahl var det det særnorske og nasjonale, som Håkonshallen i Bergen, Nidarosdomen og stavkirkene, som ble vektlagt (Lidén 1991: 25-30).

For Vreim var det også det trauste norske som var viktigst å bevare, blant annet mente han på 1950-tallet at det var viktig å ta bebyggelsen på Røros tilbake til de svartsvide tømmerfasadene fra tidlig 1800-tall (se 2.3). Med et slikt essensialistisk verdisyn er det et statisk bilde av et samfunn som blir bevart. I denne forbindelsen kan det spørres om Røros,



som et dynamisk industrisamfunn, hadde et ”konkurranseshinder” med tanke på vern. Et annet mulig hinder med tanke på vern, er den svenske og tyske innflytelsen på utviklingen av Rørossamfunnet. Røros kunne ikke framstilles som et rent norsk fenomen som hadde vokst fram uten påvirkning utenfra. Det var når ideen om å vise at Norge har en industrihistorie på 1960-70-tallet, at Røros kom i fokus. Her igjen ser vi hvordan endringer i verdisyn fører til endringer i hva som blir vedtaksfredet. Vernetanken har i årenes løp utviklet seg fra å være en del av konstruksjonen av Norge som egen nasjon til å favne mye et bredere utvalg av historien som ikke kom fram i de første friluftsmuseene.

## 2.2. Legalvernets utvikling i Norge

I løpet av første halvdel av 1800-tallet gjorde tanken om å bevare fortidsminner seg gjeldende her i landet. *Det Kongelige Selskab for Norges Vel* opprettet i 1811 en ”*Antiquitetscommision*” som Oldsaksamlingen i Oslo overtok i 1823. Oldsaksamlingen, Bergen Museum, Det Kongelige Norske Videnskabers Selskabs Museum i Trondheim og Arendals Museum var de institusjonene som arbeidet med kulturminnevern i Norge på denne tida. I 1844 ble *Foreningen til norske Fortidsminnesmerkers Bevaring* stiftet. (Trøim 1999: 27, Vern og Virke 1994: 10).

Faste kulturminner var lenge legalt ubeskyttet. Man kan spørre seg om det på grunn av en fremmedgjøring blant befolkningen i forhold til kulturminner i nærmiljøet må lover til for å verne noe som tidligere var beskyttet gjennom folks holdninger. Det lovmessige ble etter hvert ivaretatt gjennom to paragrafer i hver sin lov; §29 i *Lov om Veivæsenet* fra 1851 og §21 i *Lov om Kirker og Kirkegaard* fra 1897. (Trøim 1999: 25). I *Lov om Fredning og Bevaring af Fortidslevninger* av 13. juli 1905 fikk vi en regulering av hvem som hadde ansvaret for førreformatoriske kulturminner. Museene i Oslo, Bergen, Trondheim og Tromsø fikk forvaltningsmyndigheten ved forskrift av 1906. Middelalderruiner i statens eie ble ansvarsområdet til Fortidsminneforeningen, fra 1912 ble dette ansvaret overført til Riksantikvaren. Lovens bestemmelser gjaldt ikke oldtids- og middelalderske boliger som var i privat eie da loven trådte i kraft. 1905-loven har blitt satt i sammenheng med at Norge gikk ut av unionen med Sverige dette året. Nasjonalfølelsen var sterk på denne tiden. (Trøim 1999: 46, Vern og Virke 1994: 12).

Riksantikvaren (RA) ble etter hvert den statlige forvaltningsmyndighet for bygningsvern. Dette betydde likevel ikke at RA hadde de økonomiske midlene det var behov for, først mot slutten av 1930-tallet kom det spesifiserte midler til bevaringsarbeidet. Før pengebevilgningene kom, var flytting av enkeltbygninger til friluftsmuseer det eneste bevaringsalternativet. Kirker ble til en viss grad vernet av kirkeloven av 1897, mens verdslige bygninger først fikk et lovfestet vern fra 1. januar 1921 da *Lov om bygningsfredning* ble iverksatt. (Vern og Virke 1994: 13). Det ble i forbindelse med vedtaket av denne loven opprettet ei ekspertgruppe, *Den antikvariske bygningsnemnd*, som skulle vurdere og avgi innstilling til departementet angående hvilke bygninger som skulle fredes. Nemnda bestod av en jurist, en arkitekt, to andre bygningskyndige samt Riksantikvaren. De bygninger som skulle fredes, skulle ha en spesielt kunstnerisk eller historisk verdi. Ved skjønn kunne bygninger yngre enn 100 år eller med stor betydning for lokalsamfunnet også fredes i spesiell tilfeller. (Trøim 1999: 67). Etter hvert ble begrepene kunstnerisk og historisk verdi avløst av begrepet antikvarisk verdi, som også har et noe diffust innhold. For bygningsnemnda var det viktig å skaffe en oversikt over den gjeldende bygningsmassen i Norge. Dette var et omfattende arbeid, men i løpet av ti år ble privateide bygninger fra hele landet listeført. I løpet av de tre påfølgende årene ble bygninger som tilhørte de forskjellige museene i landet og statens bygninger listeført på samme måte. Listene ble fra 1923 offentliggjort i Fortidsminneforeningens årbok. De topografiske listene inneholdt alle de vurderte bygningene, også de som til slutt ikke ble fredet. Da bygningsfredningsloven ble satt under revisjon fra 1967, omfattet den ca. 1750 bygninger, en del av dette tilhørte 120 større anlegg der hele eller store deler av det var fredet. Eksempler på dette er Røros og Bryggen i Bergen. (Lidén 1991: 75-78).

På begynnelsen av 1970-tallet kom det igjen en endring i synet på betydningen av kulturminnevern. Kulturminnevern ble nå sett på som like viktig som miljøvern. Dette gjenspeiles i at Riksantikvaren i 1973 ble overflyttet fra Kirke- og undervisningsdepartementet til det nyopprettete Miljøverndepartementet. Bygninger fra siste halvdel av 1800-tallet og de første tiårene av 1900-tallet ble nå sett på med nye øyne, og delvis "oppdaget" som verneobjekter. Vernetanken som nå begynte å gjøre seg gjeldende, fikk et annet sosialt, menneskelig og samfunnsmessig idégrunnlag enn tidligere og bygninger som representerte arbeidskulturen til industriarbeidere, fiskere og bønder ble viktige. En helhetlig tenking omkring kulturminnevernet fikk betydning for de valg som

ble gjort med tanke på hva som skal vernes. Eksempler på dette er hele bydeler, gateløp og seteranlegg. Vernet skulle ikke lenger bare begrunnes ut fra historiske og estetiske grunner. (Lidén 1991: 94-95).

Bygningsfredningsloven av 1920 ble endret på vesentlige punkter i 1975. Blant annet ble 100 års grensen fjernet, og det ble åpnet for fredning av hele bygningsmiljøer. I tillegg ble det mulig å frede et område rundt et kulturminne som en midlertidig sikring før endelig avgjørelse av fredningsspørsmålet. I 1978 ble kulturminneloven vedtatt av Stortinget. Denne loven er en sammensmelting av fornminneloven av 1951 og bygningsfredningsloven. Når det gjelder bygningsfredning, bygger kulturminneloven i stor grad på det som ble vedtatt ved revisjonen av bygningsfredningsloven i 1975. Nytt var en mulighet til fredning av fast inventar og løse inventargjenstander. (Lidén 1991: 95-96). Kulturminneloven har blitt presisert og endret flere ganger etter 1978, siste gang i 2004, med virkning fra 01.01.2006. ([www.lovdatab.no/all/nl-19780609-050.htm](http://www.lovdatab.no/all/nl-19780609-050.htm)).

### **2.3. Kulturminnevernets utvikling på Røros**

Når det gjelder vernearbeidet på Røros, var det konfliktfylt i begynnelsen. Da de første gårdene ble vernet i 1923, protesterte for eksempel herredsstyret som så på bygningene som ubrukelige på grunn av at de manglet moderne bekvemmeligheter, var trange og stygge. Den økonomiske krisen i mellomkrigsårene berget mye av den eldste bebyggelsen i denne perioden. I tillegg var framsynte antikvarer, museumslag og Johan Falkberget viktige faktorer i denne forbindelsen. (Anker og Snitt 1997: 142-144).

Den første fredningsrunden av gårder gjennomført på Røros kom i 1923, da ble *Per Amundsagården* i Bergmannsgata, *Aasengården* og fem gårder øverst i Kjerkgata, kjent som *Solbergrekka*, fredet. Dette var for øvrig første gangen en sammenhengende husrekke i et bymiljø ble fredet. Men fredningsvedtaket ble ikke alltid fulgt av lokalpolitikerne. I 1925 vedtok formannskapet å ta ned Per Amundsagården til fordel for en bensinstasjon. Gården ble demontert og sendt til Norsk Folkemuseum på Bygdøy, der ble den liggende nedpakket på et lager. Bensinstasjonen som tok over plassen midt i Bergmannsgata ble etter hvert nedlagt og fjernet, noe som selvsagt førte til et hull i bybildet. Enkelte røster begynte i etter dette å snakke om gjenreisning av Per Amundsagården, et prosjekt som ble sett på som omtrent håpløst i samtiden.

Da forsikringsselskapet Norden fylte 100 år i 1967, ga de 100.000,- kr. til Fortidsminneforeningen. Per Amundsagården ble utpekt som mottaker av disse pengene, og prosjektet med å gjenreise gården på sin gamle tomt ble satt i gang. Dette arbeidet ble vanskeliggjort av at tømmeret hadde ligget på lager i mange år, dessuten hadde nabobygningen blitt utvidet gjennom årenes løp. Den måtte dermed reduseres med 1,3 meter. En fordyring av hele prosjektet ble resultatet av dette, men Riksantikvaren, forsikringsselskapet Norden og Fortidsminneforeningen spyttet inn frisk kapital, og i 1972 sto Per Amundsagården igjen på sin gamle tomt. (Askeladden, Bye 2000: 25, Strickert 2002: 17).

På Røros ble en uavhengige fortidsminneforening, *Den Gamle Bergstad*, etablert på 1930-tallet. Johan Falkberget var en av frontfigurene. Den første perioden i foreningas liv ble relativt kortvarig, da den ble nedlagt i 1944 som en følge av Quisling-regjeringa ville forære 250.000,- kr. til restaureringsprosjekter i Bergstaden. Falkberget så heller at foreninga ble nedlagt enn at den skulle ta i mot dette tilbudet. Hvorfor Quisling ville gi penger til Røros er et åpent spørsmål, men vi kan spekulere i om det har med den tyske innflytelsen på utviklingen av Rørossamfunnet. Uansett la disse pengene grunnlaget for bevaringen av bymiljøet på Røros. Den Gamle Bergstad lå nede helt fram til Røros' 350-årsjubileum i 1994. Siden da har foreninga lagt ned et godt stykke arbeid. Blant annet eier de i dag to gårder, Per Amundsagården og Rasmusgården, som blir leid ut til Fortidsminneforeningens medlemmer. (Lidén 1991: 89, Strickert 2002: 17).

I 1930 kom det et gjennombrudd for vernetanken på Røros. Da satte Røros Håndverkerforening opp ei utstilling med rundt 1400 gjenstander i Aasengården. Samme året ble Røros museumsforening stiftet. Rørosmuseet har selvsagt spilt en viktig rolle i vernearbeidet. I 1936 kjøpte de opp området rundt Doktortjønna i utkanten av sentrum der det var planlagt å føre opp et friluftsmuseum. Der var det en samling på et titalls tilflyttede bygninger, men dette ble aldri et helt ut komplett museum, tanken om å bevare bygningsmiljøet in situ hadde allerede begynt å markere seg. Museet holder i dag til på Malmplassen der smelthytta sto i alle år. Museet eier i tillegg flere eiendommer i byen, blant annet bygninger i Slaggveien. Da Kobbervirket gikk konkurs i 1977, tok Miljøverndepartementet (MD) over de verneverdige bygningene som verket eide.

I 1980 inngikk Rørosmuseet og MD en avtale, der museet skulle stå for forvaltningen av løse og faste kulturminner etter verket. Til gjengjeld skulle staten delta i arbeidet med å reise en ny museumsbygning. (Grytli og Vistad 1999: 167-168).

I 1939 hadde både Fortidsminneforeningen og Norske museers landsforbund årsmøte på Røros. Der var det enighet om at vern gjennom bruk var vel så bra som musealt vern, og i tillegg måtte man passe på å ikke ødelegge det totale bybildet ved å flytte bygninger/gårder på museum. Dette virker i ettertid veldig forutseende, siden dette ble gjennomgangsmelodien innen bygningsbevaring på 1970- og 80-tallet. På dette møtet holdt daværende Riksantikvar Harry Fett talen ”*Glück auf! En bergstadpreken på Røros*”.

”Det er noe likefrem betagende her oppe på vidden å se et levende, organisk, moderne samfund i sin gamle, faste innramming. Slike samfund møter man imellem i utlandet, og det regnes for kostbare klenodier, nettop fordi de ennu har evnet å bevare inn i nutiden fortidens pregede form. Slik er ennu Røros, men truet. Kan det reddes? Selvfølgelig. ... Alt virkelig kulturvern må skje i forbindelse med det levende. Utviklingen må her kunne gå sin gang på gammel grunn med ny fremtid, nye eksperimenter” (Fett 1939, sitert i Grytli og Vistad 1999: 154).

I denne talen er det bevaringen av det levende bysamfunnet med all den aktiviteten det fører med seg, som blir understreket. Denne talen har siden blitt hengende som et tilnærmet programskrift for bevaringen på Røros. (Bye 2000: 4, Grytli og Vistad 1999: 154, Hektoen Øverås og Ødegaard 1988: 137).

Dette var starten for det offentliges engasjement i bevaringsarbeidet på Røros. Arkitektstudenter fra daværende NTH ble engasjert til oppmåling av bebyggelsen gjennom årlige kurs i årene omkring utbruddet av 2. Verdenskrig. Arkitekt Halvor Vreim, tilknyttet Riksantikvaren, hadde stor innvirkning på hvordan bebyggelsen i Bergstaden skulle se ut. Det var byens ”*sanne ansikt*” man ville ha fram igjen, man ville ha tilbake byens utseende fra begynnelsen av 1800-tallet. Sveitserstilen, som hadde kommet med jernbanen på slutten av 1870-tallet, var i henhold til dette synet et forstyrrende element. Vreim mente det ville være en estetisk og vedlikeholdsmessig forbedring å tilbakeføre de husene som hadde fått endret fasaden til sveitserstil rundt århundreskiftet. Et resultat av dette er at det nå er svært lite igjen av sveitserstilen i bybildet. Sangerhuset i Bergmannsgata, bygd i 1907, står som et av de få originale gjenværende bygningene fra århundreskiftet.

Ved årsskiftet 1954-55 kom Riksantikvaren med den første bevilgningen på 100.000,- kr. til antikvarisk og estetisk vedlikehold av Bergstaden. Det ble fra da av bevilget en årlig

sum penger til dette arbeidet, og den nyopprettete ”*Samordningsnemnda for det antikvariske og historiske arbeid*” med nær tilknytning til Rørosmuseet sto med det stedlige ansvaret i disse sakene. Mange av byens hovedhus ble i løpet av 1950- og 60-tallet ”*modernisert og estetisk*” forbedret gjennom et samarbeid mellom eier, samordningsnemnda og Riksantikvaren. I tillegg ble det jobbet mye med gatebildet for å få et helhetlig bilde. I den forbindelse ble det laget fargeplaner for bebyggelsen, og det ble lagt skifer på fortauene i de to hovedgatene. Denne helhetlige tenkningen fungerer som et eksempel på utviklingen innenfor kulturminnevern generelt og bygningsvern spesielt, der man har gått fra fredning av enkeltbygninger til å frede hele miljøer. (Bye 2000: 25-27, Grytli og Vistad 1999: 154-156).

Et annet grep som ble gjort for å understreke både den helhetlige bevaringstankegangen og for å knytte det lokale nærmere til forvaltningen, var å opprette en egen kulturminneforvalterstilling i kommunen. Dette startet som et treårig prøveprosjekt med byantikvar i 1988. Perioden ble senere utvidet, og gjort fast fra 1996. Kulturminneforvalterstillingen ble underlagt miljøvernetaten, som igjen ga føringer for en helhetlig miljøforvaltning som også inkluderte kulturminneforvaltning. Noe som gjør koblingen mellom kulturminnevern og miljøvern ekstra aktuell, er forurensningen som gruveområdene Storwartz og Kongens gruver står for. Det kan lett oppstå en konflikt mellom enkelte opprydningsalternativer og områdenes betydning som industriminne. (Grytli og Vistad 1999: 169-170).

#### **2.4. Røros inn på Verdensarvlista**

ICOMOS Norge ble etablert i 1977, men allerede i 1972 hadde ICOMOS på initiativ fra Sverige, registrert flere trebyer her til lands. I 1978 startet den norske nasjonalkomiteen arbeidet med å få utvalgte steder innvalgt på Verdensarvlista. De første objektene nasjonalkomiteen ville ha inn, var Urnes stavkirke, Bryggen i Bergen og Røros. Røros hadde, som ett av tre steder i landet, vært et pilotprosjekt under det europeiske arkitekturvernåret i 1975. Samme år ble hele sentrumskjernen regulert til bevaring av Røros Kommune. (Strickert 2002: 17, Tschudi-Madsen 2002: 44).

Riksantikvaren begrunnet nominasjonen slik:

”Røros is a unique mining environment with exclusively wooden architecture. For 333 years the town has combined impulses from Germany, Denmark, Sweden, Trondheim and neighbouring districts. This has resulted in a wood-constructed environment containing much of the

finest of Norwegian tradition, which has at the same time become something very special in our land on the industrial, social and cultural planes as well as on the architectural. Røros mining village with its environment is a characteristic example of a significant traditional style of wooden architecture which forms a unique village at the height of 600 m above sea level.”  
(Riksantikvarens nominasjonsdokumenter, sitert i Grytli og Vistad 1999: 170).

På det lokale planet var det en viss stolthet, og mange så det som smigrende at man ville ha Bergstaden inn på Verdensarvlista. Men på det kommunalpolitiske planet var det verken engasjement eller forståelse for det. Røros Museums- og historielag (RHM) er en aktør man skulle tro ville engasjere seg sterkt i en slik sak, men det finnes ingen referater som tyder på at de var en aktiv instans i nominasjonsarbeidet. Det første engasjementet fra kommune og RHM kom da det skulle settes opp en kobberplakett over innskrivelsen på Hyttstuggu ved Malmplassen i 1981. (Borgos og Eggen, pers.med.).

Daværende Riksantikvar Stephan Tschudi-Madsen hadde en betydelig rolle i arbeidet med å få Røros gjennom innskrivingsprosessen. Bryggen i Bergen og Urnes stavkirke gikk gjennom prosessen uten problemer, men nominasjonen av Røros støtte på vanskeligheter og ble holdt tilbake i 1980. Da får vi et eksempel på Tschudi-Madsens personlige engasjement gjennom en telefonsamtale med daværende generalsekretær Ernest Connally i ICOMOS:

- ”- *Why the hell Røros?*
  - Røros is a well preserved mining town.
  - *Well, there are many miningtowns around!*
  - Røros is nearly untouched since 1679. It is very authentic.
  - *Many miningtowns are older.*
  - Yes, but it is situated at 600 m. above sealevel.
  - *Interessant – mais quoi de plus?*
  - *C’est une ville entièrement en bois – en rondins.*
  - *En bois – of wood – of timberlogs?*
  - Yes! Entirely! And the monumental mounds of slag are going to be listed!
  - *Really! Oh – Yes – Oui.”*
- (Tchudi-Madsen 2002: 44).

Bergstaden ble plassert under kriterium 24, med underpunktene 3, 4 og 5, i *Operational Guidelines for the Implementation of the World Heritage Convention (February 1995)*:

”24. Et minnesmerke, en bebyggelse eller et område/sted – slik disse defineres ovenfor – og som innstilles for å bli innlemmet i listen over verdens kultur- og naturarv, vil anses å være av enestående verdi sett i global sammenheng i samsvar med konvensjonens mål når komitéen synes at den/det oppfyller et eller flere av de etterfølgende kriteriene, samt at den greier autensitetstesten. Hvert minnesmerke som innstilles bør derfor:  
(...) (iii) være et unikt, eller i det minste, eksepsjonelt vitnesbyrd om en kulturarv eller en sivilisasjon som lever eller som har forsvunnet; eller  
(iv) være et enestående eksempel på en type bygning, en arkitektonisk helhet, eller et landskap som illustrerer (a) en eller flere viktige fase(r) i menneskets historie; eller

(v) være et fremragende eksempel på en tradisjonell boplass for mennesker eller form for arealbruk som er representativt for en kultur (eller kulturer), spesielt når det er blitt sårbart ved påvirkning av irreversible prosesser (...)" (Uautorisert oversettelse i rapporten "Verdensarv i Norden" Nordisk Ministerråd 1996, s. 231-232 ).

Røros ble akkurat godkjent i 1980, men kom ikke på den offisielle lista før i 1981. Grensene for Verdenskulturminnet er fortsatt ikke fast definert, men det har vært antatt at det gjaldt innenfor området som allerede for innskrivingen på Verdensarvlista var regulert til bevaringsområde, nemlig bykjernen og området omkring slagghaugene. Nå foregår det drøftinger for å utvide Verdensarvområdet til å omfatte hele området innenfor den gamle Sirkumferensen, det ca. 40 km. store området der verket hadde førsterett på malmleting, malmfunn og utnyttelse av ressurser. (Grytli og Vistad 1999: 170-172, ICOMOS periodisk rapport 2003: 4, Tschudi-Madsen 2002: 45).



## Kapittel 3. Kan vi stole på fortida?

I dette kapitlet skal jeg redegjøre for og drøfte de to kunnskapsteoretiske grunnholdningene essensialisme og konstruktivisme. Disse to står blant annet for to forskjellige måter å se og tolke fortida på; er fortida noe vi avdekker eller er den noe vi konstruerer? Kapitlet starter med en redegjørelse for begrepet ”*invented tradition*”, som går på hvordan tradisjoner har blitt og blir oppfunnet i tidligere tider og i våre dager. Eric Hobsbawm er en av de som har kommet med den tydeligste definisjonen på hva ”*invented tradition*” er.

### 3.1. Begrepet ”*Invented tradition*”

”*Invented tradition*”, som Eric Hobsbawm definerer det, er et sett av praksiser som er styrt av tydelige eller underforståtte og godtatte regler, og som har en rituell eller symbolsk karakter. Disse praksisene forsøker gjennom repetisjon å få fram visse bestemte verdier og normer som gir kontinuitet mellom nåtid og fortid. Han trekker også fram at det er vanlig å velge ut en passende historisk fortid. (Hobsbawm og Ranger 1992: 1). Disse valgene er det ofte en begrenset gruppe mennesker som står for. De velger ut hvilken historie *de* synes er best for det samfunnet de hører til i (Connerton 1989: 19). Det kan være en større eller mindre grad av bevissthet bak disse valgene, men de vil få innvirkning på det samfunnet der utvalget blir gjort. Med det mener jeg at det bildet befolkningen får av sitt lands forhistorie kan ha innvirkning på deres syn på seg selv og sitt land. Myndighetene kan ha gått direkte inn og påvirket det utvalget som har blitt gjort, eller de kan ha påvirket utvelgelsen indirekte gjennom de føringer de har lagt i sin politikk. En som jobber med forhistorien, enten han/hun er arkeolog, historiker eller kunsthistoriker lever ikke isolert i forhold til resten av samfunnet. De er ikke 100% nøytrale eller objektive i sin forskning. De mest ihuga positivistene under den prosessuelle perioden gjorde et forsøk på å bli oppfattet som nøytrale og objektive gjennom sin bruk av logisk positivisme, men en kan vanskelig påstå at de lyktes.

Det jeg vil fram til med dette, er at når man lever i et samfunn så blir man påvirket av det som foregår rundt omkring. Du kan for eksempel ikke legge fra deg det du har lest i avisa på morgenen når du går ut av døra hjemme, du tar det med deg videre. Mye av denne påvirkningen skjer ubevisst, men den setter likevel spor i det arbeidet man utfører. Det er

flere eksempler på dette opp gjennom forskningshistorien. Et eksempel er at enhver ny generasjon vil skrive historien på sin måte.

”Historien er ikke endelig; hver generation og hver epoke må nødvendigvis skrive sin egen – ikke blot for tidsfordriv, men fordi interesser og indfaldsvinkler ændres, fordi de spørgsmål, som er aktuelle for én generation ikke nødvendigvis interesserer den efterfølgende”  
(Hedeager og Schousboe 1989: 7).

Dette kommer også Thomas Hylland Eriksen inn på når han sier at historien ikke har en annen mening enn det vi legger i den. Han fortsetter med å si at ”*enhver moderne epoke, ethvert moderne sted vil ha sin egen historieforståelse*”. (Hylland Eriksen 1996: 18-19).

Begrepet ”invented tradition” er relativt nytt og er i seg selv en oppfinnelse, men det betyr ikke at det som ligger i begrepet er nytt. Som begrep inneholder ”invented tradition” både tradisjoner som blir aktivt konstruert og formelt institusjonalisert, og de som kommer til på en mer skjult måte og som etablerer seg i løpet av et visst tidsrom. Det å ”*finne opp*” en tradisjon er noe som har blitt gjort i forskjellige perioder av verdens historie. Hobsbawm har, i tillegg til å ta i bruk begrepet ”invented tradition”, også satt et skille mellom skikk og tradisjon. Skikk er det man faktisk gjør, mens tradisjonen er det som ligger rundt den faktiske handlingen. (Hobsbawm og Ranger 1992: 3).

Et eksempel på en ”invented tradition” er den skotske kilten. Den ble i noen tilfeller utviklet lenge etter at unionen med England, som den skulle være en protest mot, var et faktum. Det var først på 17- og 1800-tallet at den ble overført til den skotske nasjonen. Fordi kilten opprinnelig hørte til Høylandskulturen, hadde den blitt sett på som et tegn på barbarisme på grunn av denne kulturens karakteristikk som både bråkete og brutal. Det at man ”*finner opp*” en passende tradisjon kan komme som en reaksjon på at samfunnet rundt endres med stadig større hastighet. Man vil at noen deler av det sosiale livet skal holde seg uendret og konstant i en moderne verden der endringer skjer hurtig. Hvor bevisst man har vært på at man har funnet opp noe er en annen sak. Her kommer konstruktivistene med noe nytt, de er bevisste på at det de selv gjør er en konstruksjon. De inntar en selvrefleksiv holdning der de understreker at det er deler av det som har skjedd i fortida som blir valgt ut, mens det er andre deler som forblir glemt. (Hobsbawm og Ranger 1992: 2, 16).

Terje Østigård har tatt et tydelig standpunkt angående legitimeringen av den arkeologiske praksisen, og når det gjelder å ”*finne opp*” tradisjoner innenfor det arkeologiske feltet:

”Hvordan politiske ideologier legitimerer den arkeologiske praksisen ved universitet og ute i forvaltningen i dag, blir følgelig et spørsmål om hvorvidt, og eventuelt hvorfor og hvordan, samfunnet kan ha bruk for og nytte av den kunnskapen arkeologer *konstruerer*” (Østigård 2001: 21, min utheving).

En fortid framstilt som enkel, enhetlig og statisk er i følge Østigård en underliggende forutsetning for politisk bruk eller misbruk av arkeologisk forskning. Østigård kommer også inn på det han kaller ”*autentisk forhistorie*”. Dette tolker jeg dit hen at det er en spesiell forhistorie som blir plukket ut og vektlagt så mye at den til slutt etablerer seg som den eneste riktige og dermed den gjeldende forhistorien for dette bestemte samfunnet. Det poenget han vil ha fram, er at forhistorien består av en rekke konkurrerende tolkninger av hvordan den har forløpt. Hvis den blir framstilt som ”*enkel, enhetlig og statisk*”, som han skriver i teksten, blir mye borte fra historien. Den er aldri enkel og likefrem, noe som ikke alltid kommer klart og tydelig fram innenfor fortidsforskning med utgangspunkt i en essensialistisk grunnholdning. (Østigård 2001: 20-21).

### **3.2. Essensialisme**

Matthew Johnson beskriver essensialisme som en tro på at det er visse følelser og holdninger som er naturlige eller biologiske bestemte, enten for mennesker generelt eller for et bestemt kjønn. Essensialistiske påstander er ofte støttet opp med referanser til argumenter hentet fra biologi, de kan ha basis i sosiobiologi, eller en basis hentet fra humanismen. Et av eksemplene han benytter seg av er påstanden om at menn i forhistorien må ha vært mer krigerske enn kvinnene fordi de manglet morsinstinktet. Dette blir forklart med at det ligger naturlig og biologisk for kvinner å ha dette instinktet. (Johnson 2001: 87, 191).

Kathryn Woodward kommer også inn på det Johnson nevner i sin definisjon på essensialisme. Hun sier at essensialisme kan basere seg på forskjellige grunnlag. Woodward bruker i denne sammenhengen politiske bevegelser som eksempel. De kan basere sin identitet enten på en fastlagt sannhet om en felles, delt fortid, eller på biologiske sannheter. (Woodward 1997: 13). (Se kap. 3.4 for mer).

Denne kunnskapsteoretiske grunnholdning har også kommet til uttrykk blant norske arkeologer. Blant disse er A.W. Brøgger og Gutorm Gjessing. De tar begge et utgangspunkt i naturens betydning for formingen av landet og nasjonen Norge. Brøgger

brukte den såkalte *"harmoniseringsmodellen"* som gikk ut på at den forhistoriske norske bonden hadde en dobbel tilknytning til naturen, både gjennom jordbruket og gjennom jakt og fangst. Dette gjorde at han *"framsto som det arkeologiske svaret på det historiske idealet om den norske nordmann"*. For Brøgger var det landet som til alle tider hadde formet folket og naturen. Naturen fungerte som en katalysator som de utenlandske impulsene ble filtrert gjennom før de ble tatt opp i det norske. (Hesjedal 2000: 94, 125). Gutorm Gjessing gjorde et poeng av at jordbrukskulturen hadde latt seg påvirke av og hadde tatt opp i seg deler av jakt- og fangstkulturen. Forholdet mellom de to må ha vært tilnærmet likeverdig, der jakt- og fangstkulturen var den sterkeste i perioder. Gjessing hevdet også at det er unikt for Norge at særdrag fra veidekulturen levde side om side med trekk fra bondekulturen. (Hesjedal 2000: 128, 133).

Både Brøgger og Gjessing hadde som hovedmotivasjon å skape en nasjonal, norsk forhistorie som skulle stå i kontrast til den fellesskandinaviske forhistorien som var påtvunget oss. (Hesjedal 2000: 125).

Den essensialistiske kunnskapsteoretiske grunnholdning har også kommet til uttrykk i flere av Norgeshistoriene som har blitt skrevet fram til i dag. I en bok om norsk nasjonalisme i perioden 1770-1814 kommer Kåre Lunden inn på diskusjonen rundt det å finne opp en fortid.

*"Ja, framvokster av både nasjonalkjensle og nasjonalisme består frå ei side sett mykje i "oppfinning" eller forsterking av slike trekk. Når vi vil vurdere graden av nasjonalisme i tidsrommet, vert det då eit viktig spørsmål kor mykje vi ser av slik "oppfinning" av norsk nasjonalitet hos den norske intelligentsiaen" (Lunden 1992: 75-76).*

Lunden skriver videre om hvor stolt den norske bonden var, og at han var friere enn den danske selv om de fleste norske var leilendinger (Lunden 1992: 110). Måten Lunden legger dette fram på kan kobles opp mot Johnsons definisjon på essensialisme, som vist i det første avsnittet i dette underkapitlet. Med det mener jeg at det kan virke som det er naturen her i landet som har vært med på å forme bøndene og dermed også utviklinga av nasjonen. Dette er et synspunkt han deler med både A.W. Brøgger og Gutorm Gjessing.

Lunden har kommet fram til at intelligentsiaen i datidens norske samfunn overdrev framstillingen av de norske bøndene. Han sier seg enig i at det som har blitt skrevet om den

norske bonden i denne perioden har store innslag av ”skryt og overdriving – om ikkje oppfinning”, men han konkluderer med at det er en del av utviklinga i retning av en nasjonalistisk ideologi. (Lunden 1992: 177).

Kristian Kristiansen mener at fortiden skaper en felles identitet og et samhold knyttet til bestemte verdier. Det vil si at fortiden har en sterk kraft i nåtiden fordi den er med på å gi oss noen faste punkter i tilværelsen som vi kan orientere oss etter. Dette fører igjen til en fellesskapsfølelse som holder noen utenfor, men som gir trygghet til de som er innenfor. (Kristiansen 1989: 199). I denne sammenhengen vil jeg trekke inn oppbygging av en nasjonalistisk ideologi, som Lunden nevner (se ovenfor). Der blir en felles identitet fra fortiden brukt for å bygge opp et samhold som er knyttet til bestemte verdier som blir sett på som viktige for det samfunnet det gjelder. Her kommer det med rotfeste inn, en del av det som utgjør essensialismen. Man trekker linjer tilbake i tid for å finne en periode da landet det gjelder hadde en storhetsperiode der det var sterkere og mer innflytelsesrikt enn det er nå. Dette blir brukt for alt det er verdt for å bygge opp en nasjons selvtillit. I Norge har, i tillegg til bøndene, vikingene blitt trukket fram som forfedre vi bør være stolte av, og som gjorde Norge kjent ute i Europa. Men vikinger var ikke bare et rent norsk fenomen, også daner og svear gikk under betegnelsen vikinger. Det blir diskutert om vi kan se på vikingene på denne måten, det blir hevdet at vi er nærmere å kunne sammenligne oss med folk fra andre verdensdeler i dag, enn vi kan med vikingene. (Hylland Eriksen 1993, Solli 1997).

### **3.3. Konstruktivisme**

Konstruktivismen kan oppfattes som en reaksjon på essensialismen, og er i følge Matthew Johnson en kunnskapsteoretisk grunnholdning som går på at all vitenskapelig kunnskap ikke er en objektiv kunnskap, men derimot en sosial konstruksjon i større eller mindre grad. Johnson deler videre konstruktivismen inn i to deler, en mildere og en sterkere sosial konstruksjon. ”*Weak social constructionism*”, viser til at kunnskap er en delvis sosial konstruksjon, mens ”*strong social constructionism*” viser til at kunnskap er en helt og holden sosial konstruksjon. (Johnson 2001: 45).

Den sterke sosiale konstruksjonen stiller kritiske spørsmål ved resultatene av all forskning: Hvordan har man kommet fram til dette? Er det en bevisst sosial konstruksjon som ligger

bak? Johnson bruker oppdagelsen av kvarker og begrepet raser som eksempler på sosial konstruksjon av forskning og den videre bruken. Når det gjelder kvarker, viser han til Andrew Pickering og hans drøfting av oppdagelsen av kvarker innen atomforskning. Pickering kommer fram til at det ikke var kvarkene som lå der og ventet på å bli oppdaget, men at de ble aktivt konstruert av de forskerne som deltok i arbeidet. Resultatet av forskningen kom som en følge av kontakt mellom forskere, politikere, sponsorer, universiteter og publikum. (Johnson 2001: 45).

Det neste eksemplet Johnson bruker er raser. Han argumenterer for at de vitenskapelige klassifikasjonene av raser ikke er en nøytral definisjon av mennesker fra forskjellige områder av verden. Det var i det 19. århundre at de fysiske antropologene kom med sine grunnleggende raseklassifikasjoner. Dette setter Johnson i sammenheng med at kolonimaktene var på topp i denne perioden, og at handelsveiene gikk fra Europa og videre utover i verden. Torgeir Skorgen mener at rase er et eksempel på en kulturell konstruksjon. Den kan finnes opp og omgjøres av forskjellige makthavere for å få en legitimering av sin politiske, økonomiske eller militære kontroll. Rase kan også brukes til å undertrykke en annen gruppe innenfor eller utenfor nasjonalstaten. (Johnson 2001: 46, Skorgen 2002: 13).

Tilslutning til den mest radikale av disse to variantene medfører at man ikke stoler på noe av det som tidligere er skrevet om fortida. Alt det som har blitt skrevet kan være en konstruksjon ut fra den sosiopolitiske situasjonen som var der og da historien om fortida ble skrevet. I den mildere varianten av denne retningen er ensretningen mot at alt er en sosial konstruksjon tonet ned. Her mener man at kunnskap er en delvis sosial konstruksjon. Nå kan det diskuteres hva som kan kalles en delvis sosial konstruksjon. Er det at forskeren er påvirket av den tida han/hun lever i, men likevel klarer å holde en viss distanse til det som forventes fra samfunnet som helhet? Et eksempel på en mild sosial konstruksjon er Halvor Vreims arbeid for å få tilbake det "sanne ansiktet" til Røros på 1950-tallet ved å tilbakeføre fasader med sveitserstil tilbake til tømmerfasadene fra tidlig 1800-tall (se 2.3).

Flere norske forskere har skrevet om dette temaet og argumentert for at fortida i større eller mindre grad er en konstruksjon. Det at noe er en konstruksjon behøver ikke å bety at den ikke er virkelig; konstruktivistene mener deres tolkning er den mest virkelige. Thomas Hylland Eriksen kommer inn på at historien er så uendelig stor at det blir umulig å få

eksakt kunnskap om alt som har hendt. Han mener at historien er så altomfattende og mangetydig at man kan trekke ut akkurat det man vil fra den, det være seg både moralske og politiske lærdommer. Dette fordi *"praktisk talt alt har skjedd i fortiden"*. (Hylland Eriksen 1996: 48). Terje Østigård skriver at all historie er en spesiell tolkning av hendelser, årsaker og krefter. Disse har enten hemmet eller framskyndet en historisk utvikling. Det er politiske implikasjoner i alle diskurser. (Østigård 2001: 14). Historien har ikke ett budskap, den har det budskapet vi leter etter. Det er umulig å fortelle alle deler av historien fordi den er for kompleks, hver generasjon forskere velger, mer eller mindre bevisst, hva de synes er interessant og viktig å fokusere på.

Ovennevnte perspektiver på fortida viser at det blir vanskelig å avdekke nøytral og nøyaktig historie. Det sier seg selv at det er mye som har skjedd og som skjer, som blir forbigått i stillhet. Men hvis det likevel hadde vært mulig å få fram alt, måtte det likevel ha blitt gjort et utvalg i forbindelse med presentasjonen av all kunnskapen. Det har vært vanlig at det er seierherren eller den overlegne parten som har skrevet historien. Dette gir et skjevt bilde av hendelsene. (Connerton 1989: 19). Det inntrykket vi da får av taperne, eller "de andre" er ikke alltid det mest nøyaktige. Et eksempel på dette er romernes beskrivelse av germanerne som noen barbarer. I denne forbindelse kan det nevnes at hele termen germaner er en oppfinnelse, de var ikke selv klar over at de hadde fått den samlebetegnelsen som ble lagt på dem av blant andre Cæsar.

Innenfor arkeologien kan treperiodesystemet sees på som en sosial konstruksjon som har blitt lagt på de forskjellige forhistoriske periodene i etterkant. De som levde i steinalder, bronsealder eller jernalder gikk ikke rundt og tenkte på hvilken periode de levde i.

### **3.4. Konstruktivism vs. essensialisme**

Disse to kunnskapsteoretiske grunnholdningene gir to vidt forskjellige utgangspunkt for en tolkning av det som blir gjort av forskning innenfor flere fag. Man kan stille spørsmål ved begge disse to standpunktene.

- Hvordan kan vi vite at noe er en sosial konstruksjon?
- Hvordan skal vi kunne skille mellom "strong social constructionism" og "weak social constructionism"?
- Hva er egentlig en "invented tradition"?

- Når det gjelder essensialismen så kan vi stille spørsmål med dens utgangspunkt; at det er visse holdninger og følelser som er biologisk betinget hos mennesker.

Kathryn Woodward bruker serbisk identitet for å beskrive hvordan samme identitet kan beskrives på to forskjellige måter ved å bruke et essensialistisk og et konstruktivistisk utgangspunkt. En essensialistisk definisjon av en serbisk identitet bygger på at det er et klart og autentisk sett av karakteristikk som alle serbere deler. Denne forandrer seg ikke over tid. En understrekning av en gruppes unikheter, som et grunnlag for en politisk fellesskapsfølelse kan bli sett på som en essensialistisk uttalelse. En ikke-essensialistisk definisjon vil på den andre siden legge vekten like mye på forskjeller som på delte eller felles karakteristikk. Dette gjelder både mellom serbere og mellom dem og andre etniske grupper. Den vil også se på hvordan definisjonen på det å være serbisk har endret seg over tid. (Woodward 1997: 11, 24).

Spørsmålet om det som blir presentert er en sosial konstruksjon har blitt drøftet av mange opp gjennom årene. Bjørnar Olsen stiller spørsmål ved om museer, som skal presentere fortida mens de selv er en del av nåtida, med den økonomiske, sosiale og politiske organiseringa som er nå, egentlig har tatt vare på og presenterer nåtida. Han kommer også inn på at dagens arkeologiske utstillinger fungerer som redskap for å gi ideologisk legitimitet til den moderne og vestlige livsformen vi i vesten har i dag. Han kommer videre inn på at dette ikke behøver å være en bevisst manipulasjon av fortida, men at det er det omkringliggende samfunnet, og de rammene et museum må jobbe innenfor som fører til den vridningen av presentasjonen man kan oppleve på museer. (Olsen 1993: 46). Anders Johansen påpeker at et museum er en virkelighet i seg selv. En gjenstand som blir satt inn der mister sin egen opprinnelige bruks- og betydningssammenheng. (Johansen 1996: 159). Forhistorien blir fremstilt som om den har fulgt en strak vei fram mot det samfunnet vi har fått i dag. Dette kommer som en følge av en lineær, vestlig måte å se utviklinga på. Men leser vi om den samme perioden fra flere forskjellige synsvinkler får vi et annet bilde, det blir flere konkurrerende fortider å forholde seg til. Man kan da spørre seg om det er for at alt skal virke enklere at vi får et "ferdigtygd" bilde av det som har skjedd.

"Ved å overføre dagens verdier, inntrykk og adferd på fortida, blir deres nåtidige eksistens og lokalisering naturalisert og universalisert. Vi kan peke på fortida og si: se, det har jo alltid vært slik!" (Olsen 1993: 49).



Terje Østigård hevder at det som blir presentert i norske historiebøker er en mosaikk sammensatt av forskjellige deler som gjør at det blir en konstruksjon. Likevel har vi et ønske om å tro at det vi får overlevert er empiriske realiteter. Men det er *”vi som velger ut hva som skal være med”*. (Østigård 2001: 70). Her kommer den selvrefleksive holdningen blant konstruktivistene fram. Selv om det som blir skrevet er en konstruksjon, så er det en sannhet i det, det har skjedd. Den sannheten er det viktig å få fram, men for konstruktivistene er det like viktig å gjøre folk oppmerksom på at det er en konstruksjon, og at det finnes flere historier som kan fortelles.

Østigård stiller spørsmål om hvorfor det alltid er de norske bøndene som blir brukt som referansegrunnlag for en populærvitenskapelig formidling av arkeologi (Østigård 2001: 58). Bruken av bønder i framstillingen av forhistorien er også noe Kåre Lunden kommer inn på. Som jeg var inne på tidligere, går han ikke nærmere inn på hvorfor bøndene ble brukt på den måten de ble i jakten på en norsk nasjonalfølelse. Det Lunden sier om dette er at det er en naturlig del av prosessen på vei mot en nasjonalistisk ideologi. (Lunden 1992: 177). Østigård på sin side går mer inn på problematikken rundt bruken av bøndene. Det han har kommet fram til er at det er *”’deres’ historie, det er for ’dem’ denne kunnskapen er viktig og har betydning”*. Han understreker at dette ikke er en undervurdering av den interessen folk har rundt omkring i landet. Men han ser et problem i det han kaller *”arkeologenes egne ideologiske drivkrefter bak populariseringen: det er den norske kulturarven og arvesølvet som skal presenteres”*. Han stiller videre spørsmål om hvorfor den norske historien blir dyttet på de fornminnene som i dag befinner seg innenfor den norske staten. (Østigård 2001: 58).

Utsagn som *”den norske historien blir prasket på fornminnene i Norge”*, er en bemerkning som gjelder mange av de bøkene som har blitt skrevet om historien i Norge fram til i dag. Vi har en forventning om hvordan vår kultur skal være. Dette kan *”resultere i dilemmaet mellom å tilskrive seg selv en uforanderlig essens (en strategisk essensialisme) eller bli beskyldt for å være inautentisk og modernisert”*. (Olsen 2001: 88). Det har blitt tatt som en selvfølge at de som bodde her i tidligere tider har vært like som oss.

*”Den kulturelle avstanden mellom oss her og vikingene den gang, er formidabel; det er som om vikingene levde et annet sted, like eksotiske for oss som Perus Quechua-indianerne er det i dag.”* (Solli 1997: 19).

Hylland Eriksen støtter også opp om dette synspunktet. Han mener det er diskutabelt når det sies at vi *"i grunnen er det samme folket som vikingene og Eidsvollsmennene"*. (Hylland Eriksen 1993: 21). Anders Johansen følger videre opp med å hevde at historie er noe forgjengelig. Det eneste som er virkelig og ekte er samtiden vi lever i. Gårdsdagen er, i følge Johansen, en svært utilgjengelig tid. Han hevder at den er mer utilgjengelig enn de fjerneste stjernetåker. Dette begrunner han med at disse stjernetåkene i hvertfall fortsatt eksisterer. (Johansen 1996: 151). Dette synspunktet er jeg uenig i. Historien er ikke så fjern. Jeg kan si meg enig i at deler av historien kan være utilgjengelig til tider, men på generelt grunnlag si at gårdsdagen er en svært utilgjengelig tid er etter min mening å overdrive. Fortellinger om fortida er uunngåelig fordi levninger fra fortida er omkring oss overalt og hele tida. Det gjelder bygninger, boplasser, redskaper og så videre. Vi har fått en vitenskapeliggjøring av fortida vår i og med det arbeidet som blir lagt ned i å forske på den. Hadde det ikke vært drevet forskning på fortida, hadde det høyst sannsynlig vært myter og sagn om fortida slik vi kjenner det fra skriftløse samfunn. Hvis historien er så forgjengelig som Johansen her hevder, hvorfor velger da så mange historikere, arkeologer og navneforskere å bruke tid og ressurser på å jobbe med den? Også mange andre er levende interessert i fortida der de bor, noe som kommer til syne gjennom historie- og museumslag rundt omkring i landet. Det kan kreve litt arbeid å få tilgang på den, men vet man hvor man skal lete ligger historien der minst like tydelig som fjerne stjernetåker.

I begynnelsen av dette underkapitlet stilte jeg spørsmålet om hvordan vi kan skille mellom sterk og svak sosial konstruktivisme. Definisjonen på disse to er i seg selv grei nok; det som kommer under begrepet svak sosial konstruksjon, er kunnskap som delvis er en sosial konstruksjon. Sterk sosial konstruksjon er når kunnskap helt og holdent er en sosial konstruksjon. (Johnson 2001: 45). Men i praksis er det ikke lett å se forskjell på disse to. Det som kan sies, er at det meste av kunnskap har en viss sosial tilknytning til det samfunnet forskeren lever i. Ingen lever isolert fra omverdenen. Dette gjør at den svake sosiale konstruksjonen kommer til syne som den påvirkningen forskeren i det daglige blir utsatt for.

Når det gjelder sterk sosial konstruktivisme, ligger blant annet bøker som ble skrevet for å bygge opp den tidligere omtalte nasjonale følelsen her. Det som også kan trekkes fram i denne sammenheng, er det som ble gjort av forskning under perioder i historien som i

Sovjet under kommunismen, den tidlige koloniseringen av Afrika og den 2. verdenskrig. I Sovjet, for eksempel, var det viktig å følge de retningslinjer som ble laget av myndighetene for i det hele tatt å få drevet forskningen. Alle arkeologene jobbet med samfunnets ideologiske fundament som bakgrunn. De holdt seg derfor innenfor rammen av den marxistisk historiske og dialektiske materialisme. (Trigger 1996: 174).

Jeg stilte også spørsmål ved essensialismen og dens utgangspunkt i at det er visse holdninger og følelser som er biologisk betinget hos mennesker. Det kan nok være mye sant i det, men hvordan vet vi at det var slik folk tenkte også i tidligere tider? Det blir en konstruksjon å si at slik og slik var det fordi det ligger visse holdninger og biologisk betingete følelser hos mennesker. Menneskene som levde for et par tusen år siden tenkte ikke slik som vi gjør i dag. De var ikke like oss, som jeg har vært innoom tidligere i dette kapitlet. Det kan jo sies at noe ligger i alle mennesker til alle tider, men det er en påstand jeg finner vanskelig å kunne bevise.

Etter denne presentasjonen av den kunnskapsteoretiske bakgrunnen for den videre drøftingen, går jeg nå over på det empiriske grunnlaget. Begynner i kapittel 4 med en framstilling av forhistorien til Rørosområdet. Deretter følger jeg opp med et innblikk i Kobberverkets betydning for Røros og omland i kapittel 5.

## Kapittel 4. Det forhistoriske Rørosområdet

### 4.1. Begynnelsen

Opphavsmytten om Røros forteller om Hans Olsen Aasen som i 1643 fant den første kobbermalmen under reinsdyrjakt. Den store reinsbukken skal ha sparket opp jord der den falt, og til syne kom en blank stein som hadde små korn som skinte nesten som gull. Aasen plukket opp steinen, og tok denne med hjem der den ble brukt som pynt på peishylla. En dag kom den tyske bergmannen Lorentz Lossius, som var på leting etter nye kobberfunn, på besøk. Han så steinen, og fikk Aasen til å forklare hvor han hadde funnet den. Dermed var den lange gruveepoken i gang på Rørosvidda. Dette er en type opphavsmyte som går igjen over hele Europa. (Gjefsen og Myhr 2005: 8-9, Aasen 2000: 8-9).

Kan denne historien om reinen også sees på som et symbol for slutten på en epoke og begynnelsen på en ny? Jakt og fangst hadde stor betydning for befolkningen i Rørosområdet før verket kom. Malmens betydning er jo kjent. Dette kan være en måte å gi mening til – og en overgang fra - en annerledes fortid. Hvorfor denne historien har blitt en del av grunnlaget for Bergstadens historie er klar; den gir en forklaring på hvorfor gruvedriften kom i gang midt oppe på fjellet. Men hva med befolkningen som var der fra før? Aasen selv er et bevis på at det kan ha vært en bosetning på fjellet før Bergstaden ble grunnlagt. Kunne man ikke ha brukt den tidligste kjente gårdsbosetningen som bakgrunn for historien om etableringen av Røros? En mulig forklaring på dette kan være et ønske om å skape et bilde av en homogen fortid, basert på bergverksdrifta (Krogh 1999: 97). Bergverksdrifta har fungert, og fungerer, som et samlende punkt hele befolkningen har kunnet stille seg bak. Slik slipper man å problematisere den delte etnisiteten som har vært og fortsatt er i området, med en befolkning av både samer og nordmenn. Gjennom å bringe inn reinen og jegeren som opphavet til bergverksdrifta skapes på sett og vis en mytologisk dialog mellom det gamle og det nye: Bergverksdrifta ble nærmest sparket i gang av en utdøende livsform.

Dette kapitlet redegjør for noen av de andre kulturminnene som viser noen av de andre historiene dette distriktet rommer. Hensikten er ikke å gi en fullstendig oversikt over alt som er funnet, det er det ikke rom for her. Det jeg ønsker er å få fram er at det har vært menneskelig aktivitet i dette området også før kobberverket kom og Bergstaden ble

grunnlagt. Jeg vil også få fram at Rørosområdet har vært en del av en større kulturkrets fra yngre steinalder og framover. Befolkningen har ikke vært isolert på fjellet, men de har hatt kontakter og mottatt impulser fra store områder på begge sider av den nåværende riksgrensa.



Fig. 4.1: Kart som viser noen av de omtalte områdene i dette kapitlet. Bearbejdet kart fra mapquest.com.

Det har blitt gjort funn fra yngre steinalder og framover. Bronsealderen fikk ingen tydelig innvirkning på gjenstandsmaterialet i Rørosområdet, redskapene i denne perioden var stort sett en videreføring av de som ble brukt i yngre steinalder. Materialet fordeler seg på omkring 400 løse og faste kulturminner (pr. 1999). Spredningen i funntyper er stor, alt fra små avslag av kvarts eller flint til gravfunn av en viss størrelse. De funnene som har blitt gjort, har kommet som en følge av flere typer undersøkelser. Blant de større undersøkelsene som har blitt gjennomført, er vassdragsundersøkelsene som startet på 1960-tallet. I de senere årene har også arealplanregistreringer i forbindelse med hyttebygging, veiutvidelser og lignende tiltak økt i omfang. (Binns m.fl 1999b: 65, Nyhus 1979: 51).

Når det gjelder ØK-registreringer er hele den vestre og deler av den sørøstre delen av kommunen dekt. Det foreligger for tiden ingen planer om å utvide ØK-registreringene. (Binns m.fl. 1999b: 65, Riseth Larsen, pers.med.). I forbindelse med "Innlandsprosjektet. Kulturminner i grensefjella Røros, Holtålen og Tydal", utført av Sør-Trøndelag

Fylkeskommune, ble det gjort nye registreringer. Dette prosjektet foregikk i årene 1993 – 1996. I tillegg til disse større undersøkelsene er det utført frittstående forskningsprosjekter av blant andre Edvard og Sonja Barth. Gerd Bolstad (1980) og Harald Borthen Singstad (1997) har begge jobbet med spor etter steinalderbosetning rundt Femunden og ved Hådalsvassdraget. Lokalbefolkningen har også gjort mange observasjoner i årenes løp. (Binns m.fl. 1999b: 65).

Vi må ha i bakhodet at det er en viss skjevhet i materialet som eksisterer i dag. På grunn av de store vassdragsundersøkelsene har områder knyttet til vannsystemene blitt mest undersøkt opp gjennom årene. Dette vil si at det er store områder som ikke er direkte relatert til vann som ikke er undersøkt. Dagens aktivitetsmønster får således en innvirkning på tolkningen av forhistoriens befolkning. Når det er sagt så har naturressursene alltid hatt stor betydning i området, og menneskene har til enhver tid latt seg til en viss grad styre av dette. Derfor behøver det ikke å være et alt for stort avvik mellom dette mønsteret, og hvordan bosetningsmønsteret var i fortiden. (Binns m.fl. 1999b: 65-66).

## **4.2. Funntyper og lokaliteter**

### **4.2.1. Boplasser**

Nordvika-området

I dette området ved Femunden har det blitt gjort flere løsfunn og boplassfunn fra steinalder. De fleste boplassfunnene er av kvartsitt, men på lokaliteten Nordvika I er det også funnet redskaper og avslag av rosenkvarts, porfyr og bergkrystall (T 19707, Askeladden, lokalitetsId-nr. 56197). Det er også gjort funn av flint i dette området. Selv fant jeg også noen avslag som lå på markoverflaten på lokalitetene Nordvika II og Nordvika IV. Rundt Nordvika gård er det innenfor en omkrets på ca. 500 meter registrert fem steinalderlokaliteter (Askeladden). I hele Femunden-området er det gjort flere funn av boplasser. Det er i dag et populært friluftsområde med gode fiske- og jaktmuligheter. De to steinalderlokalitetene som ligger nærmest Nordvika gård, er begge blitt betydelig berørt av nyere tids bruk. Både Nordvika III og Nordvika IV (se fig. 4.3 og 4.4) har blitt brukt til kaianlegg for malmtransport og til båtstøer. På Nordvika III ble det gjort funn av kvartsitt og flint i et 40 meter langt område nede på stranda (Askeladden, lokalitetsId-nr. 60182 og 6970).



Fig. 4.2: Flintavslag funnet i sanda ved vannkanten på lokalitet Nordvika IV.  
Foto: Rune Floor.



Fig. 4.3: I dette området ligger det en steinalderboplass. Også i dag et populært hvilested. Nordvika IV.  
Foto: Rune Floor.



Fig. 4.4: Her har lokaliteten fra steinalder blitt kraftig berørt av nyere tids bruk. Dette er rester av et kaianlegg fra Kobberverkets tid. Nordvika IV.  
Foto: Rune Floor.

Selve Nordvika gård er en av de eldste gårdene i Rørosområdet. Tidlig på 1700-tallet ble det utstedt en bygselseddel på Nordvika, og det var fast bosetning der fram til 1958. Dette viser at det har vært en viss kontinuitet i bosetningen her fra steinalder og fram til våre dager. Nå vedlikeholdes Nordvika som feriested (Binns, Daugstad og Grytli 1999b: 283 og 296). I følge Carl von Linné, som besøkte gården i 1734 på sin vitenskapelige reise i Rørosområdet, var det ikke åkerbruk, men husdyrhold og kullbrenning for Kobberverket som var næringsgrunnlaget. Foruten det livnærte folkene der seg av alt det naturen kunne gi dem av utbytte. (Binns, Daugstad og Grytli 1999b: 283).

### Brynhildsvollen

Her er det gjort funn av en tveegget kniv av brun skifer der skaftet ender i et dyrehode, antakelig et elghode, datert til yngre steinalder (fig. 4.5). Den *”er en usedvanlig vakker tveegget kniv av skiktet, rødbrun og lys skifer og av den sjeldne type med et grep som i enden er formet som et dyrehode”*. Th. Petersen skriver i sin artikkel i Rørosboka bind I fra 1942, at denne typen kniv ikke er et ukjent fenomen i Nord-skandinavisk steinalder. Den er en del av en rekke naturalistiske skulpturer som er kjent både fra nordlige deler av Skandinavia, finsk steinalder og videre østover inn i Russland og Sibir. Slik indikerer den en viss forbindelse mellom Rørosområdet og de tilgrensende områdene i det nåværende Härjedalen på svensk side. Petersen karakteriserer kniven som en flåkniv på grunn av dens forholdsvis tynne og brede blad. Dette gjør at den glir fint inn i det bildet man har av en fangsbefolkning i dette området i steinalder. (Petersen 1942: 40-41).



Fig. 4.5: T-5012 Skiferdolk fra Brynhildsvollen, Røros.  
Foto: Ole Fretheim, NTNU  
Vitenskapsmuseet 1975©



På Brynhildsvollen er det også gjort funn av ei dobbeltegget skafthulløks, datert til mellomneolitikum (fig. 4.6). Denne typen dobbeltegget skafthulløks hører tradisjonelt til i et Sør-skandinavisk jordbruksmiljø. (Binns m.fl 1999a: 33).



Fig. 4.6: T-15099 Steinøkse fra Brynhildsvollen, Røros. Fra gammel glassplate. Foto: NTNU Vitenskapsmuseet©

#### 4.2.2. Gravfunn

##### Stenvollen

I dette området er det gjort to gravfunn av en viss størrelse, T-12228 og T-18848. Funn T-12228 ble gjort under pløying, på ca. 20 cm. dybde. Funnet består av ett sverd, sju pilesvisser, en ombøyd jernstk, en ildflint og brente bein. Klingen på sverdet skal ha ligget mot øst da det ble funnet. Over graven var det ei vid, men lav tue av jord. Det skal ha vært to andre lignende tuer i området rundt denne. I den ene skal T-18848 være funnet. Jerngjenstandene herfra var usedvanlig godt konserverte. Det ble også gjort funn av kull på en halv meters dybde under ettergraving på stedet. (Askeladden, lokalitetsId-nr. 26495).

Funn T-18848 ble gjort under maskinell nyridding. Dette funnet inneholdt to tveeggede sverd, ett økseblad, to knivblad, åtte pilesvisser, en fil, et sagblad, en syl, en hein, brente bein og trekull. (Askeladden, lokalitetsId-nr. 16847 og 60193).

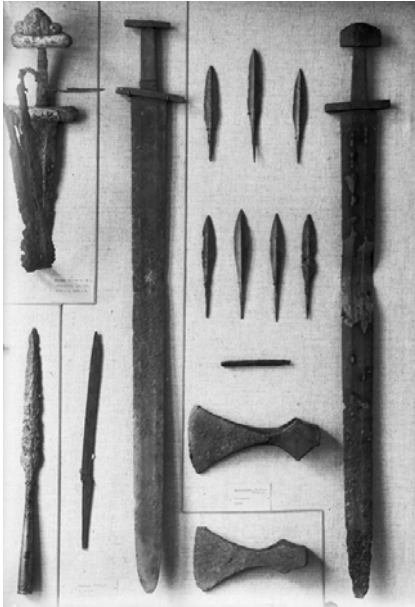


Fig. 4.7: T-12228 Samlet funn fra  
branngrav. Fra gammel glassplate.  
Foto: NTNU Vitenskapsmuseet©

I tillegg til disse to funnene fra Stenvollen, er det gjort et tredje funn (T 233-236) med en relativt likeartet sammensetning med ett tveegget sverd, en øks, en kniv og to pilespisser. Dette funnet ble gjort på gården Nordbrekken, ikke langt fra Stenvollen. Disse tre gravfunnene fra vikingtid som er gjort i Røros kommune, har et inventar tilsvarende det som er gjort i svenske fjellgravsfunn (Gollwitzer 1997: 30-31).

”Det är därför möjligt och nödvändigt att se de bägge grupperna av den yngre järnålderens insjö- och fjällgravar som varianter av samme fenomen, och att sammanfatta dem. Gemensamt för bägge gravgrupperna är att de ligger i för jakt och fangst gynnsamma områden. Deras gravgods visar också att jakt och fångst utgjorde basnäringen för dem som begravts här. Man kan därför kalla dem för *fångstmarksgravar*” (Gollwitzer 1997: 32-33).

Gravfunn fra jernalder viser klare likheter på norsk og svensk side. I 1902 ble det gjort et gravfunn på Gullhåen i Holtålen kommune, nabokommunen til Røros. Funnet inneholdt et langt enegget sverd, en skafthulløks, en holkøks, en meisel (eller stemjern), en hammer og en rasp. I Kesudalen i Härjedalen er det gjort et lignende funn. Kesudalfunnet har to kniver i stedet for meiselen og det inneholder også ildslagningsflint. Gjenstandene fra begge disse funnene, som grovt kan dateres til ca. 700-tallet, hadde glødeskall. Funnplassene ligger bare sju mil fra hverandre. Martin Gollwitzer mener at likhetene i sammensetningen av depotfunn fra Härjedalen, norske fjellgraver (blant annet Gullhåen) og innsjøgraver på svensk side, alt dette fra vendetid/merovingertid, er så klare at vi må gå ut i fra at de er ulike varianter av en og samme gravskikk. (Gollwitzer 1997: 29).

### 4.2.3. Fangstanlegg



Fig. 4.8: Fangstgrop fra området ved Orvsjøen, ca. 4 km. nordvest for Sextus gruve i Nordgruvefeltet.  
Foto: Rune Floor.

I dette området ved Orvsjøen ligger det fire fangstgroper innenfor et avgrenset område, og det er sannsynligvis flere. De ligger i ulendt terreng, mellom noen små høyder i utkanten av ei stor myr. Dateringene på akkurat disse er jeg usikker på, siden beskrivelsene i Askeladden var unøyaktige, men det er datert fangstgroper fra jernalder i dette området.

Vest for Glåma, på en 7-8 km smal stripe langsetter elva, ligger et av Rørosområdets mest fruktbare jordbruksområder (Binns, Daugstad og Grytli 1999a: 201). I dette området er det funnet flere fangstanlegg. Innenfor et relativt avgrenset område, som i dag ligger under det samme gårds- og bruksnummer, ligger det tre anlegg. Det ene består av to groper, det andre av tre groper, mens det tredje har seks groper (Askeladden, lokalitetsId-nr. 52895, 52896 og 13452). Det er ikke usannsynlig at disse kan ha tilhørt et stort system, men det er, så vidt meg bekjent, ikke foretatt noen dateringer av disse gropene.

Noen kilometer lenger nord ligger det ennå et stort fangstgropanlegg. På Tarvaldsodden *”ligger 14 groper etter hverandre langs elvebrinken, på østsiden av elva. To av disse gropene er datert, den ene til 490 – 330 f.Kr., den andre til 430 – 610 f.Kr. Disse dateringene ligger med andre ord begge innenfor perioden eldre jernalder (ca. 500 f.Kr. – 550 e.Kr.f.)”* (Binns, Daugstad og Grytli 1999a: 207). I følge de registreringer som er lagt inn i Askeladden er det flere groper i området, totalt kommer tallet opp i 26 (Askeladden, lokalitetsId-nr. 61509).

Det er ikke bare i utmarka vi finner spor etter tidlig bosetning i Rørosdistriktet. Områder som i dag ligger nært sentrum har og sine spor. Vi må regne med at mange spor har forsvunnet på grunn av aktivitet og bygging helt fra Kobberværkets oppstart. I 1983 ble det registrert ei fangstgrop på Gråhøgda, ca. 285 meter nord for kontrolltårnet på flyplassen. Den var da klart markert og lett synlig med en toppdiameter på ca. 6 meter, en bunn diameter på ca. 3 meter og en dybde på ca. 1,5 meter. Den ligger på et platå. Det ble ikke registrert noen flere fangstgroper i nærheten av denne, men det utelukker ikke at det har vært flere der som har blitt ødelagt av moderne inngrep. (Askeladden, lokalitetsId-nr. 13451). Også i andre sentrumsnære områder er det gjort funn av forskjellig karakter. Blant annet i Småsetranområdet, som jeg kommer tilbake til i kapitlene 5.4 og 6.4 er det gjort funn av skjørbrent stein og kullgroper.



Fig. 4.9: Dette er ei delvis ødelagt kullmile innenfor det regulerte Småsetranområdet. Foto: Rune Floor.

### 4.3. Tidlig befolkning

#### 4.3.1. Fra steinalder og framover

De sporene man finner etter steinalderbefolkningen i Rørosområdet skiller seg ikke nevneverdig ut fra steinalderfunn gjort andre steder i landet, noe som knytter området til en større region av landet. Forfatterne av *"Bergverksbyens omland. Om ressursbruk, vern, kultur og natur i Rørosområdet"* deler funnmaterialet fra 153 lokaliteter inn i tre hovedkategorier (pr. 1999):

- konsentrasjoner av kvartsittavslag
- rester etter skjørbrent stein
- noen tilfeller av rester etter ildsteder

(Binns m.fl. 1999a: 24).

Når det gjelder skjørbrent stein og annet ildpåvirket materiale, er dette noe man har registrert på begge sider av kjølen. Selv der skjørbrent stein er den eneste kulturindikatoren har de blitt oppfattet som del av det samme miljøet. På svensk side er det funnet tallrike boplasser langs elver og vassdrag fra Dalarna til Lappland. Dette er sannsynligvis situasjonen på norsk side også, men her har det ikke blitt utført like grundige undersøkelser. (Binns, Daugstad og Grytli 1999b: 262).

Det er gjort mange løsfunn av både redskaper, avslag og avfall fra redskapsproduksjon. Materialet er hovedsakelig av kvarts og kvartsitt, men det er også gjort funn av skifer og flint. Bruken av råstoffer i Rørosområdet viser likheter med råstoffbruken både på svensk side og over store innlandsområder i Norge. Det er gjort nærmere undersøkelser av råmaterialbruken både på Rødsmoen ved Rena, i Rørostraktene og i Ranaområdet. På Rødsmoen er det en mer blandet bruk av råstoff, med mer flint. I Norrland i Sverige har man kommet fram til at det ble brukt mer kvartsitt enn kvarts fra overgangen mellom neolittisk tid og tidlig metalltid.

”Hele dette innlandsområdet kan generelt sies å gi inntrykk av å representere en enhetlig kulturell tilpasning, knyttet til jakt og fangst, og som strekker seg over en lang tidsperiode. Går man nøyere inn på stoffet er det likevel klart at vi her har å gjøre med mange ulike bosetninger som har endret seg over tid og som har utviklet sine særegne tilpasningsformer, regulert ut fra de lokale betingelsene. Funnene i Rørosdistriktet er en del av dette sammensatte mønsteret”  
(Binns, Daugstad og Grytli 1999b: 263).

Funn av flintavslag og –redskap i Rørosområdet indikerer at det har foregått en langdistanseutveksling med forgreininger helt til Rørostraktene. Flint finnes ikke naturlig i området, men hvor den har kommet fra vil jeg ikke å gå nærmere inn på her. Det som trolig ble byttet bort var produkter av jakt og fangst. Denne ressursens utnyttelse kommer tydelig fram i det store antallet fangstgroper og fangstanlegg som er funnet i Rørosområdet. Både elg og rein ble fanget på denne måten. Rørosområdet er rikt på naturressurser i dag og det er rimelig å anta at det var enda rikere i forhistoriske tider.

”Lenge før vår tidsregning har mennesker hatt tilhold i våre fjell- og dalstrøk milevis fra kysten. De ble tiltrukket av vannveiene, og næringsgrunnlaget var en avgjørende faktor for deres eksistens”  
(Barth 1985: 36).

Sonja og Edvard K. Barth gjorde undersøkelser i Feragen-området ca. to mil øst for Røros i 1983 og 1984. Her fant de et omfattende fangstgravanlegg i et område som også i dag er et ettertraktet friluftsområde med blant annet gode fiskemuligheter. I tillegg til tilgangen på fisk, har det også vært et rikt dyreliv i området. Over en strekning på fem kilometer kartla Barth 87 fangstgraver. Alle har ikke vært i bruk samtidig, men det store antallet sannsynliggjør at flere av dem har vært i bruk innenfor samme periode. Årsakene til plasseringen er at det har vært et konsentrert dyretrekk gjennom dette dalføret, og systemet har så godt som sperret av strekningen. Barth fikk dateringer som strakk seg over et langt tidsrom, fra ca. 3000 f.Kr. til ca. 720 e.Kr. (Barth 1985: 40-41). Menneskene her har sannsynligvis utnyttet både rein og elg. Dette kan leses ut av konstruksjonen på fangstgravene, som varierer i størrelse, der elggravene er større enn reingravene.

Kun ti av de mange fangstgraver som er registrert i distriktet er datert. Fire av disse er fra yngre steinalder. En ligger i et system ved Muggavassdraget i Femundsmarka, og tre andre ligger sørvest for Feragshåen, også disse i et system. Siden disse ligger i system, er det sannsynlig at de er anlagt i steinalder. En av disse gropene har fått en bruksfasedatering til yngre jernalder, hvilket indikerer bruk over et langt tidsrom.

”Både gropene fra steinalderen og senere anlagte groper kan ha blitt brukt gjentatte ganger, både i jern- og middelalder. Gravene varierer både i størrelse og plassering, og har nok dels vært ment for elg, dels for villrein” (Binns m.fl. 1999a: 24).

Ørnulv Vorren undersøkte på 1970-tallet området ved elva Mugga i Femundsmarka. Der fant han en type fangstgraver som siden har blitt grunnlaget for benevningen av denne typen fangstgraver; Muggatypen. Karakteristisk for denne typen fangstgraver er at den har et lokk med fallåpning for elgen. Åpningen er dekket til med kvist og lyng, og er såpass liten at elgen ikke kommer ut av den ved egen hjelp. Den er funnet flere steder i Norge. På Rødsmo ved Rena i Østerdalen ble det under Rødsmoprojektet, som pågikk mellom 1994 og 1997, gravd ut en fangstgrav av Muggatypen. Det ble tatt dateringsprøver fra to neverlag brukt som dekkmateriale over gropa på Rødsmo. Dette ga dateringer til 1680 – 1515 f.Kr og 170 f.Kr – 10 e.Kr. I følge Bergstøl er never et optimalt dateringsmateriale, da den har en egenalder på maksimalt fem år. Det er også gjort funn av denne typen fangstgroper på Grundset i Elverum. (Bergstøl 1997: 50, 59).

Samlet gir alle fangstgropene og fangstanleggene et bilde av hvor viktig jakt og fangst har vært for næringsgrunnlaget til menneskene i dette området i uminnelige tider. Hvor langt

tilbake det har vært mennesker i Rørosområdet er ikke klart, men i Hådalsområdet, sørøst for selve Røros, er det gjort dateringer tilbake til senmesolitikum. Gjenstandsmaterialet som er grunnlaget for denne dateringen, ble hentet fra fire funnsteder. En C14-datering av et ildsted ved Skottvollen i Brekken ga resultatet 6040 +/- 90 år BP, noe som gjør den til det eldste kjente sporet etter bosetning i indre deler av Trøndelag. I tillegg tidfester denne dateringen den første bruken av lokal kvarts i de indre delene av Trøndelag. 34 av 36 artefakter funnet på denne boplassen var av lokal kvarts, de to siste var av flint. Dette kan tyde på at de jegergruppene som holdt til i området hadde fått en mer detaljert kunnskap om de lokale ressursene, og derfor utnyttet disse. Den tidligste bruken av fangstgroper er derimot ikke registrert før i tidlig neolitisk tid. (Alsaker 2005: 43-44, Binns, Daugstad og Grytli 1999b: 270).

Etter funnmaterialet kan det virke som om hovedfokuset har vært på jakt, ikke på fiske, for steinalderbefolkningen. Men sannsynligvis har fisket vært like viktig som jakt og annen fangst. Det kommer blant annet fram gjennom plasseringen av boplassene. I området rundt Femunden skal så godt som alle lokaliteter ligge ved gode fiskeplasser. Det samme kan sies om plasseringene av boplasser oppover langs Langtjørna, Feragshåen, Feragselva og Hådalsvassdraget. (Binns, Daugstad og Grytli 1999b: 271).

I forbindelse med prosjektet *Bergverksbyens omland*, ble det gjort funn som kan tyde på en ny kategori boplassfunn i Rørostraktene. Det ble observert rundovale tufter nedgravd i løsavsetninger. Disse vises som små forsenkninger på markoverflaten med stedvis antydninger til voll rundt. Det ble registrert to ganske små og en betydelig større tuft. På grunn av at de ikke har blitt undersøkt kan det ikke utelukkes at de kan være naturlige formasjoner, men slike funn er også gjort i Nord-Norge samt ved Rena. Her er det også observert spor av bosetning og teltkonstruksjon. (Binns, Daugstad og Grytli 1999b: 262).

#### **4.3.2. En delt etnisitet?**

Sørsamenes historiske tilstedeværelse i området, både på norsk og svensk side, er omdiskutert. Dette må ses i lys av et skiftende syn på samer generelt. Særlig avgjørende i så henseende var andre halvdel av 1800-tallet da synet på samenes opprinnelse og historiske identitet i Norden dramatisk ble endret. Fra å ha blitt sett på som etterkommere av steinalderbefolkningen i Skandinavia og Nord-Europa, ble nå samene tilskrevet en

status som det nordlige Fennoskandias opprinnelige befolkning. Samenes status ble ytterligere marginalisert på begynnelsen av forrige århundre da flere forskere begynte å stille spørsmål om samene i det hele tatt hadde hatt en opprinnelig tilstedeværelse i Norden. (Hansen og Olsen 2004: 19-20).

Den sørsamiske befolkningen ble rammet av denne holdningsendringen. Yngvar Nielsens artikkel ”*Lappernes fremrykning mod syd i Throndhjems stift og Hedemarkens amt* ” fra 1891 spilte i så henseende en stor rolle. I korte trekk går denne teorien ut på at samene ikke kom til Rørosområdet før på midten av 1700-tallet. (Fjellheim 1999: 108). Når det gjelder Nielsen er det stor sannsynlighet for at han hadde et langt fra nøytralt utgangspunkt i saken da han skrev på oppdrag av sauebønder (Olsen, pers.med.). Framrykningsteorien er en omdiskutert teori. Det finnes skriftlige kilder på at det var samer som drev fangstbasert reindrift i Rørosområdet før verket startet opp. I 1632 skrev bønder i nåværende Holtålen kommune et klagebrev på at samene gjorde stor skade på deres egen jakt. (Fjellheim 1999: 110). Det er få skriftlige kilder fra de tidligste tider med samer i dette området, men det er ikke det samme som at de ikke var der. Det er også usikkerhet knyttet til når samene gikk over til reindrift fra å være livberget på jakt, fangst og fiske. Dette er en problematikk som gjelder hele det samiske området, ikke bare det sørsamiske. For å få kunnskap om samiske kulturminner og landskap, er det viktig å dokumentere muntlige overførte tradisjoner knyttet til disse. For et utrent øye kan det være vanskelig å plukke ut hva som er kulturspor. Sporene etter tidligere tiders reindrift er ikke ruvende i terrenget, ei heller sporene etter boplasser. I tillegg til disse kommer hellige steder, gravplasser og offersteder. Audhild Schanche nevner fangstanlegg for villrein som de lettest identifiserbare kulturminnene (2001: 56-61). Fangstanlegg er i mine øyne vanskelig å knytte til en bestemt etnisk gruppe, man må i tillegg se på eventuelle muntlige tradisjoner knyttet til området.

Både Nielsen og i nyere tid Kjell Haarstad (1992) ser etter reindriftssamer på 1500- og 1600-tallet, ikke etter samene som en etnisk gruppe. Dette er et eksempel på forskere som er for opphengt i tanken om samer som reindriftsnomader. Når man ikke finner spor etter reinsdyrdrift, blir det antatt at det ikke har vært samer i området. Den samiske kulturen har vært gjennom en dynamisk endring på samme måte som både den samiske økonomien og samfunnsformen har endret seg. (Hansen og Olsen 2004: 109).



De såkalte fangstmarksgravene har også blitt tolket i et samisk lys. De eldste gravene stammer fra perioden ca. 200 f.Kr. – 600 e.Kr. Disse forekommer ofte på sørvendte nes i innsjøer, og ligger ofte i større eller mindre felt. Steinsettingene er enten runde eller tresidige. Med sikkerhet er det gjort funn av slike i Härjedalen, Dalarna og Gästrikland. De yngre fangstmarksgravene, det vil si de med en datering yngre enn 600 e.Kr., forekommer også i fjellområdene i Trøndelag, Hedmark, Jämtland og Härjedalen. Disse har en større variasjon i form og utseende. De yngre gravene er gjerne lave røyser eller hauger, men det finnes også flatmarksgraver. De ligger enkeltvis eller i små grupper.

”På samme vis som i de nordre delene av Norrland synes det altså å skje en intensivering av utnyttelsen av fjellregionen i yngre jernalder. Dette indikeres også gjennom en økning i antall løsfunn i fjellregionen” (Hansen og Olsen 2004: 104)

I Norge dateres de fleste gravene til yngre jernalder, med hovedvekt på vikingtid. I Sverige er det eksempler på at de har vært brukt fram til 1200-tallet. Et eksempel på dette er gravfeltet Vivallen i Härjedalen. Dette gravfeltet er noe atypisk for fangstmarksgraver. Inventaret består stort sett av fangstrelaterte redskap som jaktpiler av jern. Det er gjort få funn av bosetningsspor i nærheten av gravene som kan dateres til samme periode. Gravene ligger i typiske fangstmiljøer utenfor jordbruksbygdene, og innsjøgravene ligger spesielt ofte i de samme områdene som fangstboplasser fra steinalder og tidlig metalltid. (Hansen og Olsen 2004: 103-105).

Man har vært forsiktig med å klistre en bestemt etnisk merkelapp på fangstmarksgravene. Et unntaket er Vivallen, der de fleste er enige om at det er et samisk gravsted. Lars Ivar Hansen og Bjørnar Olsen mener på sin side at det er forhold ved gravene som skiller dem fra samtidige germanske miljøer i Norden. Det finnes ofte ringspenner av østlige typer fra vikingtid/tidlig middelalder i innsjøgravene. Disse oppfattes i andre sammenhenger som tegn på en samisk befolkning. Germanske smykkeformer fra eldre og yngre jernalder, som var sterke signaler om kulturell identitet, er så godt som fraværende i disse gravene. En sørsamisk befolkning i området i dag, stedsnavn som peker i retning av en samisk bruk av landskapet, samt at det er gjort løsfunn med samisk/østlig karakter fra vikingtid sannsynliggjør at det er sørsamiske graver. I tillegg til dette har gravene kommet før de første norrøne jordbruksbosetningene. Det er spor etter en kontinuerlig fangstbefolkning gjennom jernalder og middelalder. Sannsynligvis har det vært nære sosiale og økonomiske kontakter mellom fangstbefolkningen og de omkringliggende germanske samfunnene. (Hansen og Olsen 2004: 105-107).

#### 4.4. Det første jordbruket og jernvinna

Det er enda ikke gjort noen funn i området som kan gi en klar datering på når det første jordbruket kom i gang i Rørosdistriktet. Funn fra yngre steinalder kan gi inntrykk av at jordbruket allerede da hadde fått et lite fotfeste. Klimaet i denne perioden var mildere enn det ble senere. Av funn som kan knyttes til en tidlig jordbrukskultur, er en dobbeltegget skafthulløks fra Brynhildsvollen ved Aursunden et eksempel (fig. 4.6). Denne typen øks hører hjemme i et sørskandinavisk jordbruksmiljø. Den kan være en antydning om at det har foregått tidlig skogrydding for å få til en liten åkerlapp. Denne øksa er datert til mellomneolitikum. En flintdolk som også er funnet i området rundt Aursunden, har blitt knyttet til det samme jordbruksmiljøet. Denne dolken er noe yngre enn den dobbeltegete skafthulløksa. Også på Røros er det funnet en skafthulløks som er datert til siste delen av neolitikum eller i overgangen til bronsealder. Dette er samme datering som den nevnte flintdolken. (Binns m.fl 1999a: 33). Et så tidlig jordbruk kommer derimot ikke fram i pollenprøver. Når det gjelder disse gjenstandene så vil jeg ikke være kategorisk på at de stammer fra et tidlig jordbruk. De kan ha kommet til distriktet som følge av byttehandel mellom jegere/samlere i dette området og jordbrukende folk fra sørligere områder.

Selv om enkeltfunn indikerer en tidlig start på jordbruket i Rørosdistriktet, er det ingen ting som tyder på at det har vært en bofast jordbruksbefolkning i dette området i eldre jernalder. Klimaet i området endret seg til det verre etter bronsealderen, noe som kan ha ført til at befolkningen forsvant fra området for en periode. Fra folkevandringstiden er det gjort funn som kan tyde på at jord igjen ble ryddet. Selv om det ennå ikke er funnet sikre spor etter en jordbruksbefolkning i denne perioden, er muligheten stor for at det har vært en jeger/samlerbefolkning i området. Kari Støren Binns mener at man med sikkerhet kan si at det har vært etablert en fast, om enn ikke så stor, gårdsbosetning på enkelte steder i Rørosområdet i yngre jernalder, kanskje tidligere. Hun trekker også fram at disse områdene er de samme som der man har funnet spor etter middelalderbosetning. (Binns m.fl 1999a: 35, Petersen 1942: 42). Sikre tegn på jordbruk fra omkring 900 e.Kr ser vi av pollenanalyser foretatt ved Doktortjønna ved Røros sentrum. Ut fra det kjente arkeologiske materialet kan man antyde at det har etablert seg to områder med jordbruksbosetning. Det ene er omkring Brekken i østenden av Aursunden, mens det andre området er på og omkring Bergstaden. Jordbruket hadde sannsynligvis en stor betydning for etablering av bosetning i dette området, men i tillegg spilte utmarksressursene en stor rolle.

I følge Lars F. Stenvik er det et påfallende innslag av jaktpiler i gravfunn fra de øverste dalbygdene i hele Trøndelag i yngre jernalder. (Binns m.fl. 1999a: 34, Stenvik 2005: 124).

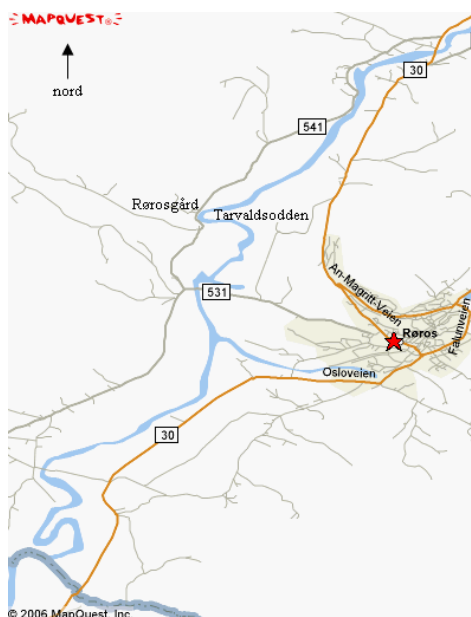


Fig. 4.10: Kart som viser Rørosgård i forhold til Røros sentrum. Bearbeidet kart fra mapquest.com.

I tidlig kristen tid tyder funn og kilder på at det var ni gårdsbosetninger i Rørosområdet. Dette var Rørosgård, Hitteråsen, Sollia, Feragen, Brekken, Valset, Flekvika, Sulus og Kuråsen. (Prøsch-Danielsen 1999: 181). Hitteråsen (Aasengården) og Rørosgård ligger henholdsvis i og litt utenfor det som nå er Bergstaden. De fleste andre ligger på forskjellige steder rundt Aursunden, mens Feragen ligger ved Feragssjøen. Dette er i de samme områdene der de to nevnte skafthulløksene, som kan være tegn på tidlig jordbruk ble funnet (Binns m.fl 1999a: 34). Pollenanalyser har ikke kunnet gi svar på om det har blitt ryddet i forbindelse med utslått, setring eller fast bosetning. Det som kom fram i pollenundersøkelsene var høye verdier av trekullstøv, noe som indikerer bosetning i undersøkelsesområdet. Når disse funnene knyttes opp mot rike gravfunn (T 19419, ufullstendig sverd og T 6130 – 6131, skål- og ringspenne fra yngre jernalder) som er gjort på Aasengården, tyder dette på at det har vært en fast bosetning her. ”Historisk faller dette sammen med det ’indre landnåm’ som finner sted i bygdene på Østlandet og i Trøndelag i vikingtid” (Prøsch-Danielsen 1999: 197).

En viktig del av grunnlaget for bosetning i Rørosregionen var jernvinna. Røros er både et kulturelt, tidsmessig og geografisk skille for jernproduksjonen. På nordsida ligger anlegg fra eldre jernalder. Dette gjelder spesielt Rugldalen i Røros kommune og Hessdalen og

Ålen i Holtålen kommune. Her dominerer sjaktovnen med slaggrøp. Disse er en del av et omtrent sammenhengende nett av anlegg som strekker seg gjennom de indre Trøndelagsbygdene helt til Namsskogan i nord. I området sør for Røros dominerer den såkalte Evenstadovnen, som er en sjaktovn uten slaggtapping. Dette området omfatter Os, Tolga, Alvdal og Folldal. Disse ovnene kan spores tilbake til Svartedauden. Tre Evenstadanlegg er påvist ved Røros, hvorav det ene anlegget har en datering tidlig på 1400-tallet, som plasserer den blant de eldste i Norge. Evenstadovner finner man også lenger sør, ned mot Koppang og Trysil, og på svensk side. Det er også funnet et anlegg med sjaktovn med sidetapping fra høymiddelalderen ikke langt fra Rørosgård. Dette viser at alle de tre viktige periodene, med hver sin type sjaktovn, er til stede i området. Det er registrert 21 jernvinneanlegg innenfor Røros sine kommunegrenser. (Espelund 2005: 125).

”De svarer til høydepunkta for slik produksjon i Norge sett under ett – ca. år 200 e.Kr., år 1100 og 1600-tallet. Bortsett fra den eldste perioden, med et anlegg nær Ålen som eksempel, kan det ikke hevdes at produksjonen var stor, noe som svarer til at folketallet var lavt i denne fjellregionen før Røros kobberverk ble etablert og skapte en helt ny situasjon. Men anlegga rundt Røros vitner om at jernsmelterne var profesjonelle, med full kjennskap til teknikken i alle periodene” (Espelund 2005: 125).

Rolf Falck-Muus peker på at det var en stagnasjon i produksjonen mot slutten av 1200-tallet på grunn av det svenske osmundsjernet som var billigere enn det lokale. På 1350-tallet stoppet produksjonen helt opp som en følge av Svartedauden. I løpet av 1500- og 1600-tallet kom produksjonen i gang igjen og på slutten av 1600-tallet var det igjen jernvinner over hele regionen. Det ble slutt på jernproduksjonen i nærområdene rundt Røros da verket kom. Verket fikk sitt store behov for jern dekket gjennom kjøp fra nye jernverk. De fastboende begynte etter hvert å dekke sitt jernbehov gjennom å kjøpe det fra svenske bønder som kom på Rørosmartnan. (Espelund 2005: 126, Falck-Muus 1942: 47-50).

Både i jernalder og middelalder brukte bønder fra Ålen og Os området rundt Røros som seterland. I perioden fra Svartedauden og fram til 1500-tallet er det ingen kjent spor etter folk i Rørosområdet. Først i løpet av 1500-tallet begynte folk igjen å bosette seg i området. I Olav Engelbrektssons jordebok fra 1530 blir Rørosgård nevnt, og i skattelista fra 1610 står tre ødegårdsmenn nevnt tilhørende i Rørosområdet. (Binns, Daugstad og Grytli 1999a: 201, Dybdahl 2005: 22, Prøsch-Danielsen 1999: 181).

## **Kapittel 5. Bergstaden Røros**

I dette kapitlet vil jeg presentere historien til Bergstaden Røros, fra begynnelsen i 1644 og fram til dagens situasjon. Jeg vil legge vekt på historien og hvordan byplanen som ble lagt allerede i de første årene har holdt seg fram til nå.

I dag er det bare selve sentrumsgatene og slagghaugene som er inkludert i verdenskulturminnet. Jeg vil her presentere to områder som i dag ikke er en del av verdenskulturminnet, siden det har vært og er diskusjoner og arbeid i gang for å få disse inkludert. De områdene det gjelder, er seter- og grashagaområdet Småsetran som ligger like utenfor sentrum, og gruveområdet Storwartz/Olavsgruva. Det vil også være naturlig å gi en kort presentasjon av det andre hovedgruveområdet innenfor Røros kommune, det såkalte Nordgruveområdet. Dette området har ikke like mye fokus som Storwartz/Olavsgruva, men er vel så viktig for det historiske bildet av Røros.

### **5.1. Kobberverkets historie**

#### **5.1.1. 1600- og 1700-tallet**

1600-tallet

Grunnlaget for verkshistoria på Røros ble lagt i 1644, da man startet med prøvedrift i Rauhåmmåren. Få måneder etter denne oppstarten ble det satt i gang en ny prøvedrift i Storvola, et fjelldrag som ligger sørøst for sjøen Aursunden. Det var Lorentz Lossius, fra Kvikne Kobberverk, som sto for den første drifta. Da det viste seg at Rauhåmmårgruva ikke gikk så bra, flyttet Lossius mannskap over til den nye prøvedrifta i Storvola. Denne gruva, som ble kalt Storwartz, var drivverdig og la grunnlaget for både en lønnsom drift og for selve Bergstaden Røros. Grunnlaget for partisipantskapet Røros Kobberverk ble lagt den 15. desember 1645 da eierne, prestene Anders Olsen Bruse og Hans Lauritzen, bergskriveren på Kvikne og Lorentz Lossius fikk mutningsseddel for Storwartz gruve. Den første smelthytta ble påbegynt våren 1646, og produksjonen der var i gang utpå høsten samme år. Smelthytta ble lokalisert ved Hyttelva som renner gjennom det som ble selve Bergstaden. Ikke lenge etter oppstarten ble det klart at den første smeltehytta var for liten. Allerede på senhøsten 1646 ble ei ny og forbedret hytte påbegynt. Årsaken til lokaliseringen var den ubegrensede tilgangen på vannkraft som man var avhengig av til

vannrenne, dammer, sag og andre bygninger. (Kallestad 1979: 8, Ødegaard og Havran 1997: 6-7, Nyhus 2003: 28).



Fig. 5.1 : Til venstre er smelthytta, det nåværende Rørosmuseet. Grunnlaget for plasseringen kommer tydelig fram på dette bildet, med fossefallet i Hyttelva midt i bildet.  
Foto: Rune Floor.

”Det var ikkje tilfeldig at Rørosverket vart fødd nettopp på denne tida. Bøndene vart oppmoda frå preikestolen om å leite etter malm når dei ferdast i utmarka, og framande bergfolk dreiv meir systematisk leiting omkring i dei norske fjella. Dette høyrer godt inn i den dansk-norske politikken i samtida. Statsmakta var part i striden mellom stormakter, der metall spela ei svært viktig rolle. Verdiane som låg i gruvane kan kanskje samanliknast med verdien som oljefelta har i det moderne verds-samfunnet” (Ødegaard og Havran 1997: 7).

Lorentz Lossius, opprinnelig bergmann fra Tyskland, startet som nevnt opp drifta sammen med bergskriveren på Kvikne og et par lokale prester. Med bruk av makt, intriger og list skaffet den kongelige kammertjeneren Joachim Jürgens (Irgens) seg både det kongelige privilegiebrevet og 50 av de 60 partene i partisipantskapet. Partisipantskapet som selskapsform fungerte slik at eierne fordelte det produserte kobberet seg i mellom som råprodukt. De måtte selv omsette den i penger. Driftskapitalen til verket måtte betales på forskudd hvert år, enten i form av penger eller varer av forskjellig slag, fordelt etter størrelsen på eierandelen. Etter hvert ble partene overtatt av representanter for det rike handelsborgerskapet i Trondheim. (Ødegaard og Havran 1997: 22).

I 1646 ga kongen privilegier til Kobberverket, hvilket ga partisipantene gode vilkår for en lønnsom drift. Disse var selvsagt ikke gratis; til gjengjeld måtte partisipantene betale tiende av kobberproduksjonen til kongen. Privilegiene bestod blant annet i at Kobberverket hadde enerett på alle malminn, skoger og fosser innenfor en sirkumferens på fire gamle mil (ca.

45 km) rundt gruva på Storwartz. Også de som bodde innenfor området ble underlagt Kobberverket. Administrasjonen trengte ikke å bruke loven for å tvinge bøndene i distriktet rundt til å utføre forskjellig transport og kullbrenning. Det var stor rift om å få gjøre disse oppgavene, slik at de ble fordelt mellom bygdene. Det var flere årsaker til at folk ville arbeide for verket. De som jobbet for Kobberverket hadde visse privilegier, blant annet så var de fritatt fra offentlig skysstjeneste og militærtjeneste. Det som kanskje lokket mest, var at de var fritatt for skatter på husdyr og hus. Sosiale og økonomiske forhold var også viktige medvirkende årsaker. Folketallet her til lands hadde økt kraftig helt fra tidlig på 1500-tallet. Som en følge av en begynnende jordmangel, ble det stadig flere husmenn i bygdene i landet. Et flertall av de som kom til Røros, var sannsynligvis tjenestegutter, yngre bondesønner og husmenn. (Ødegaard og Havran 1997: 15-21).

Arbeidsfolk til verket måtte hentes utenfra da det kun var en liten, fast befolkning i området. I 1610 nevnes bare gården Røros med tre brukere. I 1645 var det i følge fogdregnskapet bare seks gårder med til sammen 16 personer over 15 år i dette området. Det kom mange bergfolk med tysk opphav til Rørosverket, dette var andre og tredje generasjons etterkommere av tyskere som hadde kommet til landet i 1620-30-årene, blant annet til sølvverket på Kongsberg. Dagens Rørosbefolkning har derfor en avstamning fra flere områder, både i Norge, Sverige og Tyskland. Først og fremst fra Gauldalen, Nord-Østerdalen, Kviknetraktene og Jämtland på svensk side. (Ødegaard og Havran 1997: 16-17). Det var en broket forsamling av mennesker som kom til Røros for å få jobb, enten i gruvene, smelthytta eller en annen jobb tilknyttet verket.

”adskillige lidderlige Personer og slemme Mennesker, der for en eller anden Forseelse, uden Pas og Beviis, kunde være undvegene fra andre Steder, hvilke bleve, i Henseende til den store Nødvendighed, uden foregaaende Examen antagne til Arbeidet”  
(Direktør Peder Hiort, sitert i Ødegaard og Havran 1997: 17).

Sammenlignet med andre steder i landet på samme tid, levde arbeiderfamiliene på Røros under forholdsvis trygge kår. Det var stort sett stabile forhold for arbeiderne, og de levde i rimelig velstand sammenlignet med forholdene ellers i landet. Dette har nok en sammenheng med at verket var forpliktet til å holde et tilstrekkelig proviantlager på Røros. Som regel var det ikke matmangel i Bergstaden, men det var selvsagt nødår der også når kornbingene var tomme.

På slutten av 1700-tallet økte folketallet uten at antall arbeidsplasser økte sammenlignbart. Da ble husdyrhold redningen for mange, men dette hindret ikke at mange måtte flytte mot slutten av dette århundret. (Ødegaard og Havran 1997: 21, 41).

Noen år var tøffere enn andre for Rørossamfunnet, i 1678 og 1679, ble det lille samfunnet trukket inn i storpolitikken i striden om Jämtland og Härjedalen og Gyldenløvefeiden. Den 13. juli 1678 var Bergstaden og verket på svenske hender. Den svenske generalløytnanten Carl Sparre kommanderte nedbrenning av alle bygninger unntatt kirka. Verket ble heller ikke spart, dette på tross av at han hadde blitt tilbudt 5000 riksdaler av verksdirektør Irgens. Også på gruvene ble det gjort store ødeleggelser, Storwartzgruva ble satt under vann og alle bygninger og settved ble brent. Skadeomfanget var stort. Betjenter og arbeidere mistet alle sine hjem. Proviandlagrene hadde også fått hard medfart av svenskernes herjinger. Befolkningen søkte ly i skogene rundt Bergstaden. Arbeiderne var langt fra fornøyde med situasjonen og de truet med å forlate verket, men de valgte å bli værende etter å ha fått mat og løfter om økonomisk hjelp. Gjenoppbyggingen ble satt i gang våren 1679, men i august kom det nye svenske tropper til Rørosområdet. Nok en gang beordret den svenske kommandanten, oberst Planting, at alt skulle brennes. Befolkningen sto nok en gang tilbake på bar bakke. (Kallestad 1979: 17-18).

”Felles for begge erobringene var at Bergstaden av forskjellige grunner var helt uten beredskap. Arbeiderne mistenkte også direktør Irgens for å stå i ledtog med svenskene. Han gjorde på sin side alt han kunne for å tilfredsstille arbeiderne, og meddelte at hvis de forlot verket, ville også han gå. Det endte med at arbeiderne på visse betingelser ba han bli i stillingen” (Kallestad 1979: 18).

Kobberverket fikk 24.000 riksdaler av kongen etter den andre brannen, men likevel gikk økonomien stadig nedover. Det var tøffe tider for partipantene i disse årene, og de gikk på et nytt stort tap i 1681, da en storbrann rammet verket. Men i de påfølgende århundrene fikk verket en stor positiv betydning for partipantenes økonomi. (Kallestad 1979: 18).

## 1700-tallet

1700-tallet ga mange gode år for verket. Fra 1765 ble det høykonjunkturer og produksjonen økte. Dette ble noen av de rikeste årene for verket. Slutten av dette hundreåret ga partipantene stort utbytte, og også den dansk-norske staten fikk store inntekter ut av Røros Kobberverk. Verdiene herifra var et betydelig innslag i den store økonomiske ekspansjonen Trondheim opplevde i disse årene. Man kan se en sammenheng mellom det store økonomiske utbyttet som gikk til Trondheim og utbyggingen av mange



av de største stasbygningene og paléene i byen, og lystgårdene omkring i denne perioden. Det var ikke bare der at symboler på makt og rikdom ble reist i løpet av slutten av 1700-tallet. Et tegn på dette kan den nye kirka på Røros, Bergstadens Ziir, være. Grunnsteinen til praktbygget som kostet 23.000 riksdaler, ble lagt ned våren 1780. Opprinnelig skulle den nye kirka bygges i tre, slik den gamle var, men blant andre verksdirektør Peder Hiort ivret for en steinkirke, noe partisipantene gikk med på. Kirka ble høytidelig vigslet 15. august 1784. (Ødegaard og Havran 1997: 22-25).

### **5.1.2. 1800- og 1900-tallet**

#### 1800-tallet

På begynnelsen av 1800-tallet begynte verksdrifta å gå med tap. En av årsakene var at landet ble trukket inn i Napoleonskrigene og ble presset inn i en koalisjon mot England. I 1807 økte problemene ytterligere da høykonjunktorene tok slutt. I 1814 stanset Kobberverket nesten opp. Sult og stor nød rammet Røros i denne perioden. Forholdene bedret seg noe etter freden i 1814, men etter hvert fikk verket store problemer med drifta. En av årsakene til dette var at skogene i nærområdet nå var blitt kraftig desimert, dermed måtte man stadig lenger unna for å finne kull og ved. To andre viktige årsaker som forsterket nedgangen, var at det minket på reservene i de viktigste malmfeltene og at kobberprisene sank betydelig i perioden 1830 – 1850. (Ødegaard og Havran 1997: 74).

Fra 1870 satset Kobberverkets ledelse på en stor teknisk utbygging og en modernisering av produksjonen. Blant annet begynte man å bruke koks i stedet for trekull i smelteprosessen, i 1886 var det definitivt slutt på bruken av trekull. Da Rørosbanen ble åpnet i 1877, åpnet det seg også en ny inntjeningsmulighet for verket. Den tidligere verdiløse svovelkisen, som først og fremst kom fra Kongens gruve, kunne utnyttes lønnsomt fra omkring 1880. I dette tiåret ble også all kobbersmelting sentralisert på selve Bergstaden. Filialhyttene på Tolga i Nord-Østerdalen og på Eidet i Ålen nord for Røros ble nedlagt. Malmvaskingen ble også modernisert og dynamitten tok etter hvert over for krutt i gruvene. Utover 1880- og 1890-tallet gjorde en modernisering av smelteprosessen og innføringen av elektrisitet sitt til at Kobberverket var et av de mest moderne bergverkene i Europa. I løpet av denne ekspansjonsperioden ble arbeidsstokken fordoblet i forhold til de 280 arbeiderne i 1875.

Folketallet på Røros holdt seg relativt stabilt på 1800-tallet. Rundt 1800 var folketallet på vel 3000, i 1845 hadde det økt til 3700, mens det til neste telling i 1865 hadde det gått ned til 3500. (Ødegaard og Havran 1997: 77-79).

#### 1900-tallet

Begynnelsen av 1900-tallet var preget av problemer. I 1901 og 1902 gikk verket med underskudd, mens det gikk i null i 1903. Årene 1904-1908 var det et visst overskudd, før man fikk nye dårlige år i perioden 1908-1911. 1. januar 1910 ble partisipantskapet omgjort til et aksjeselskap. I 1912 snudde trenden og verket fikk noen svært gode år fra da og under første verdenskrig. Fra 1915 var det meget store overskudd. Driftsomkostningene steg i takt med prisnivået, blant annet økte skattene kraftig, fra 7000 – 8000,- kr. pr. år i årene før krigsutbruddet til 312.501,- kr. i 1918. Prisene på kobber og svovelkis hadde likevel en langt sterkere økning, slik at det ble svært høye nettooverskudd. (Brun Nissen 1976: 229-241).

I årene 1919-1940 ble Røros Kobberverk rammet av de verste kriseårene i historien. Med unntak av 1929 førte katastrofale lave kobberpriser til store underskudd i hele perioden. Mellom 1920 og 1924 var det ingen produksjonsdrift i de malmførende gruvene og smelthytta var også stengt. For befolkningen på Røros og i distriktene rundt var dette en svært vanskelig tid, med stor arbeidsledighet og generelt vanskelig forhold. Antall arbeidere var redusert fra ca. 300 til ca. 50. I oktober 1925 var det 147 meldte arbeidsledige, mens det i 1926 var økt til 272. 15. mars 1926 ble alle ansatte, både arbeidere og funksjonærer, sagt opp. Det var ingen lysning å spore før 1940, men da kom krigen som et forstyrrende element. Driften fortsatte, men i 1943, etter lang tids tautrekking, ble drifta av smelthytta innstilt. Tyskerne hadde da grepet inn og krevd at kobberkonsentratet ble sendt til Tyskland. (Brun Nissen 1976: 245-261).

Ved krigens slutt ble smelthytta satt i gang igjen etter en modernisering, og den var i drift fram til en brann ødela den i 1953. Av gruvene var det drift i Storwartz og Olavsgruva, som var hovedleverandøren av malm fram til 1972. Nordgruvene var ikke i drift i perioden 1947-1970, men i 1970 ble det oppført en ny flotasjonsbygning på Kongens gruve som en

følge av funn av sink. Drifta kom her i gang igjen i 1973, verket gikk med dette over fra kobberkonsentrat til sinkkonsentrat. (Brun Nissen 1976: 264-274). I 1977 ble Røros Kobberverk nedlagt.

### Brann og flom

Ikke bare konjunkturer påvirket drifta. Det har vært mange branner i de forskjellige smelthyttene opp gjennom verkets historie, og med beliggenheten helt nede ved elva har de også vært utsatt for flommer. En av de verste brannene på 1800-tallet skjedde den 7. juni 1888. Da gikk hele hytta med i flammene. Dette førte til mange tekniske forbedringer i den nye hytta som ble bygd, blant annet ble det bygd et støvkammer og ei 35 meter høy pipe for å redusere støv- og røykplagene på Røros. På 1900-tallet var det spesielt to branner som fikk store konsekvenser. Den 12. mars 1940 brøt det ut brann i smelthytta, denne brannen førte til en driftsstans som varte fram til 22. mai. Storbrannen den 29. juni 1953 var den brannen som fikk størst konsekvenser både for Kobberverket og Rørossamfunnet. Skadene var svært omfattende, og som en konsekvens av dette bestemte Røros Kobberverk seg for å smelte malmkonsentratet i Boliden i Sverige framfor å gjenoppbygge smelthytta på Malmplassen. Transporten dit pågikk helt fram til verket ble nedlagt i 1977. Det lille som sto igjen etter brannen i 1953, ble ødelagt av en ny brann i 1975. I årene 1986-88 bygde Rørosmuseet sine nye lokaler på branntomta. Museumsbygningen som står i dag, er utvendig en tilnærmet kopi av smelthytta fra 1888. (Nyhus 2003: 28-30).



Fig. 5.2 : Nåværende Rørosmuseet, med en utforming som i det ytre er en tilnærmet kopi av smelthytta som brant i 1888.

Foto: Rune Floor.

## 5.2. Byplan og bebyggelse

Utseendet på Bergstaden ble påvirket av flere faktorer. Terrenget langs Hyttelva spilte her en avgrensende rolle. Klimaet på fjellet var til tider hardt, i dårlig vær og kulde var det lunere å bo tett sammen. En annen faktor som kanskje spilte en rolle, var at det var lettere for verket å ha kontroll med både folk og drift innenfor den sammenpakkede kjernen i Bergstaden. Det eldste kjente kartet, fra 1658, viser at bystrukturen vi ser i dag går helt tilbake til den første tida. Strukturen består av to parallelle hovedgater, Kjerkgata og Bergmannsgata, og med kvartaler delt opp av tversgående veter. På kartet fra 1658 ligger kirka dominerende på toppen av Kjerkgata. Dette kartet gir et skjematisk bilde av gatenettet, men likhetene med dagens gatebilde er helt klart til stede. Linjene mellom bygningene er så godt som rette, og sammen med de tettbygde flatene mellom gatene og de vinkelrette vetene, får vi et tilnærmet rutemønster. Da gjenoppbyggingen etter bybrannene i 1678 og 1679 startet for fullt i 1680, ble den opprinnelige byplanen på nytt fulgt, sannsynligvis uten at det ble endret stort på gateløp og eiendomsgrenser. I bydelene rundt sentrum er det et mer tilfeldig mønster. På Flanderborg og Bakkan, på østsida av Hyttelva, og Haugan på nordsida, har bebyggelsen fått en friere beliggenhet. Der vokste bygningene fram over en lengre periode på 16- og 1700-tallet. Bydelene har likevel fått en velordnet form. Gårdene er bygd i tette rekker på begge sider av veier inn mot sentrum. Etter hvert som gårdene kom til, har veggene dannet tette byrom. (Binns m.fl. 1999a: 41-42, Borgos og Spangen 2001: 27, Ødegaard og Havran 1997: 14, Ødegaard 2000: 18).

”Byplanen er tilnærma uendra, slik han først vart bestemt og seinare utvida gjennom det første hundreåret. Gårdane ligg enno tett, og bygningar og høge plankegjerdar dannar enno samanhengande vegger i gatene og omkring store og små gårdsrom. Rett nok manglar etter kvart mange plankegjerdar, og fleire hus og heile gårdar, men i hovudsak har den tette bystrukturen vore uendra i store delar av byen. Gatemønstret er fortsett det mest opphavlege elementet på bergstaden” (Ødegaard 2000: 18).

Det er usikkert hvem som var hjernen bak byplanen. Det er to kandidater, verkets første direktør Lorentz Lossius eller hans etterfølger Johannes Irgens. Byen ble i hvertfall planlagt i løpet av den perioden disse to satt med den øverste makten på Røros. Sverre Ødegaard antyder at det mest sannsynlig var Irgens som hadde en finger med i planlegginga av byens struktur. Han var en verdensvant kar som hadde reist omkring i Europa. Påvirkning både fra renessanse og barokk kan sies å ligge til grunn for utforminga av de to sentrumsgatene og veitene. Men man har ikke holdt seg strengt til de rette byggelinjene. Det er små forskyvninger og vinkler som bryter opp det strenge bildet. Veitene som binder de to hovedgatene sammen, samt går ned til elva, er stort sett uten

unntak forskyvd i forhold til hverandre. Disse oppbruddene i det geometriske mønsteret skaper en egen særegen karakter i bybildet. (Binns m.fl. 1999a: 42, Ødegaard og Havran 1997: 12-14).

Også gateløpenes utforming og plassering av enkelte bygninger gir et særegent mønster i bybildet. I Bergmannsgata ligger direktørboligen ruvende i den nedre enden, gaten vider seg også ut ned mot denne store trebygningen, som ligger på tvers i forhold til resten av fasadene i denne gata. Det at Bergmannsgata smalner av oppover mot den øvre delen, Mørkstugata, i tillegg til de to lange og litt bøyde husrekkene oppover gata gir den et langt og dypt perspektiv. Funksjonærene på verket bygde sine gårder i Bergmannsgata, mens arbeiderne bygde i Kjerkgata. Den har endret seg litt mer i løpet av årene. Fram til 1784 lå den gamle trekirka som et ruvende bygg på toppen av gata, på høyde med dagens kirke, men med tårnet og inngang mot gateløpet. Byggingen av nykirka endret bybildet siden denne ble plassert vinkelrett på gateløpet. Da gammelkirka ble revet samme år, ble det en åpen vei over den gamle gravplassen og kirketomta. Dette førte igjen til at Kjerkgata etter en tid kunne forlenges og knyttes sammen med Korsveien og Haugan, som ligger på oversiden av kirka. (Borgos og Spangen 2001: 27-28, Ødegaard og Havran 1997: 12-15).

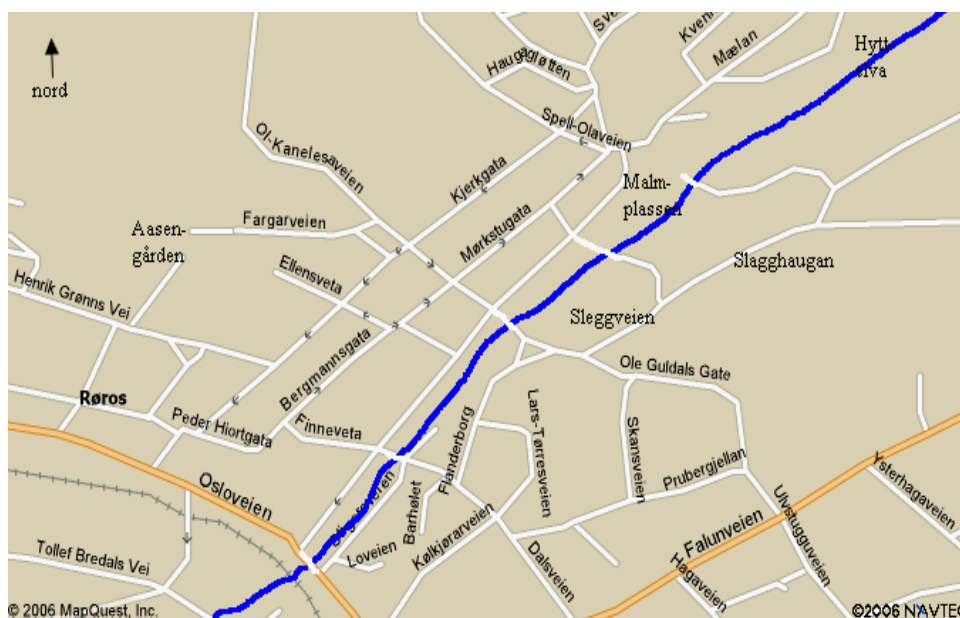


Fig. 5.3: Kart som viser gateplanen, plasseringen av malmplassen med smelthytta, slagghaugan og Aasengården, den eldste gården på Røros. Bearbeidet kart fra mapquest.com.

1690-årene er det tidligste tidspunktet for skriftlige kilder om bebyggelsen på Røros. Byggeskikken som var rådende fram til midten av 1700-tallet var enetasjers hus med et todelt grunnplan. Bolighusene var stort sett laftete bygninger, mens uthusene i bakgården

var en blanding av laft og bordkledd reisverk. I løpet av 1800-tallet ble mange bolighus utvidet til to etasjer, portrom og forstue ble overbygd, og det ble satt opp enetasjes kjøkkentilbygg i vinkel på gårdsplassen, som en forlengelse av kammerset på motsatt side av portrommet. Dette betyr ikke at det var en entydig byggestil over hele Bergstaden, men dette er en måte å bygge på som går igjen både i sentrumsgatene og i bydelene rundt. Klasseskilte kom også til syne i bygningene. Overklassen og embetsstanden bygde store trehus som både i planløsning og fasadeutstyr hadde likhetstrekk med panelarkitekturen fra slutten av 1700-tallet i Trondheim. Flere av disse ligger på den østlige siden av Bergmannsgata. (Binns m.fl. 1999a: 41-43, Strickert 2002: 16-19).



Fig. 5.4: Bergmannsgata med den gamle direktørboligen på tvers nederst.  
Foto: Rune Floor.



Fig. 5.5: Korsveien og Øvre del av Kjerkgata. Denne husrekka har fått navnet Solbergrekka etter maleren Harald Solberg.  
Foto: Rune Floor.

Utover 1800-tallet ble bebyggelsen utvidet noe langs innfartsveiene til byen. Dette var stort sett små stuer, mange uten uthus. Disse kom opp på Øra, Svenskveien, langs den gamle kongeveien til Trondheim og noen få i Sleggveien. Få av disse står i dag, men i Sleggveien er det fortsatt mulig å se slike hus. Her bodde løsarbeidere, reisende, håndverkere, ugifte kvinner og enker. I tillegg til har det vært en langsom fornying av den gamle bygningsmassen i de opprinnelige kvartalene i byen. I årene etter 2. verdenskrig har flere gårder blitt helt eller delvis revet, og tomtene etter disse ligger åpne. (Borgos og Spangen 2001: 48, Ødegaard og Havran 1997: 15).

Fra ca. 1880 skjer det til dels store endringer med flere gårder, men dette skjer uten at grunnstrukturen i bybildet ble endret. Det er to årsaker til at dette skjer. For det første trappet verket ned handelsmonopolet og provianthuset ble stengt. Den private handelen tok seg opp i denne perioden, og Røros fikk et eget handelsborgerskap. De flyttet inn i moderniserte eller nybygde gårder i de to hovedgatene. For det andre ble Rørosbanen åpnet i 1877. Den førte med seg en ny byggestil, sveitserstilen, til Røros gjennom stasjonsbygningene som ble reist. Påvirkningen fra sveitserstilen ble tydelig på nybygg og moderniserte bygg som kom opp etter åpningen av jernbanen. Store deler av tømmerbygningene i sentrum fikk nå sveitserfasader. I denne perioden kom også de første røstene som påpekte den antikvariske verdien av bebyggelsen på Røros. Blant disse falt sveitserstilen i unåde. Det har hatt en tydelig påvirkning på ettertidens antikvariske arbeid i Bergstaden, og det meste av sveitserstilen har blitt fjernet i årenes løp. (Binns m.fl. 1999a: 43, Ødegaard 2000: 18-19). Dette er et eksempel på en mild sosial konstruksjon, der meningene til en gruppe mennesker har blitt stående som det bestemmende både for hvordan det antikvariske arbeidet skal utføres, og for hvordan bebyggelsen helst bør se ut.

I de siste par årene har man begynt å markere enkelte av de revne bygningene ved at man har lagt ned steinheller i asfalten som markerer hushjørnene. Dette er ment å gjøre det lettere å få et inntrykk av at bybildet var tettere tidligere. I tillegg har man begynt å sette opp igjen enkelte planker (høye plankegjerd) i sentrum.

De eldste delene eksisterer nå som tømmerkasser bak en mer moderne fasade. Når en ny generasjon har tatt over, har de endret detaljer som påbygg, nye vinduer, dører og panel. Dette gjelder hovedbygninger, komplette gårder og seteranlegg. Uthusene har ikke vært

gjennom den samme utviklingen, slik at det fortsatt finnes en god del eldhus, stabbur og andre uthus som fortsatt står som de alltid har gjort. (Ødegaard og Havran 1997: 87). Som tidligere nevnt, var mellomkrigstida preget av stagnasjon og økonomisk krise på alle områder. I disse vanskelige årene var byggevirksomheten lik null, slik at krisetidene berget mange av de gamle bygningene og gårdsanleggene som vanligvis ville ha blitt revet.



Fig. 5.6: Sleggveien.  
Foto: Rune Floor.

### 5.3. Byjordbruket og Småsetran

Ikke bare bergverksdrifta, men også husdyrhold og jordbruk formet hus og landskap i traktene rundt Bergstaden. Gårdene og gårdsdrifta ble igjen formet av de fysiske rammene innenfor bystrukturen. Bystrukturen og byggemåten er en årsak til at den gamle formen for jordbruk overlevde omtrent i sin opprinnelige form helt fram til etter midten av det 20. århundre. Byggemåten ga lite rom for utbygging og ombygging så lenge alle uthusa sto. (Borgos og Spangen 2001: 28, Ødegaard og Havran 1997: 41).

Allerede i de første årene begynte folk å rydde jorda rundt Bergstaden. Dette førte til at det etter hvert lå flere hundre plasshagaer (jordteiger) på de åpne gresslettene rundt omkring "Plassen". I og med at dyrkajorda måtte ryddes utenfor selve bykjernen, førte det til at de fleste fikk en relativt lang distanse mellom selve gårdsbruket i gata og den tilhørende jorda. Som en konsekvens av dette ble det mye kjøring fram og tilbake med fôr inn til gården og møkk den andre veien. For de som ikke hadde en seter å være på om sommeren, ble det i tillegg mye gåing morgen og kveld sommeren i gjennom for å få dyra til og fra utmarksbeitene. Befolkningen hadde rett til å rydde seg jord på plasshagaene uten avgift,



slik de også kunne ta seg tomt der ingen andre hadde hevd inne i sentrumsgatene. Retten til både å rydde jord utenfor sentrum og til å ta seg tomt for husbygging i sentrum, fikk arbeiderne ut fra en egeninteresse fra verkets side. Befolkningen på Røros var selveiere, de fikk eiendomsretten til husene i byen og til den oppdyrkede jorda utenfor. Verket gjorde dette for å knytte arbeiderne tettere til Røros. Men befolkningen var ikke helt fri, de fleste bygsla setereiendommen og markslåtten de benyttet seg av. (Borgos og Spangen 2001: 28, 51, Ødegaard og Havran 1997: 41).



Fig. 5.7: Småsetran-området plassering i forhold til sentrum. Markeringen er en omtrentlig avgrensning lik det regulerte området. Bearbeidet kart fra mapquest.com.

I 1838 var det registrert 503 hagaer, mens det i 1886 var økt til 697 i følge matrikkelen. De fleste av disse grashagaene ble bebygd fra 1950-tallet og framover. Et unntak er Småsetran, som er delvis bevart fram til i dag. Her ble det i perioden fra midten av 1800-tallet og fram til 1925 etablert 17 nye setrer. Den nye setergrenda ble liggende en kilometers vei fra Røros sentrum. Ingen av de andre seterområdene rundt Bergstaden gjennomgikk en slik utvikling, setrene i andre grender var med få unntak mye eldre. Småsetran lå innenfor det området som folk kunne rydde jord uten å måtte betale for det, de andre grendene bestod av enten odel eller bygselsetrer under verket. (Borgos og Spangen 2001: 65, 99).

”Mange av seteranlegga i Småsetran minner om tider med økonomisk knapphet, og om vanskelig tilgang på byggematerialer. Setereierne forteller at gjenbruk av materialer var vanlig. Deler av hus eller hele bygninger er flytta til området fra andre steder, og det finnes uthus som er satt opp av

kassebord. Bygningshistoria i Småsetran forteller også noe om en endringsskikk; når nye ideer og impulser kommer samtidig med at det økonomiske grunnlaget bedrer seg, avspeiles det i bebyggelsen. Enkelte av seteranlegga i Småsetran fikk etter hvert preg av å være landsted.” (Borgos og Spangen 2001: 99).

Småsetranområdet er nå vernet, men det har vært utsatt for byggepress. I randsonen mellom sentrum og Småsetran har det kommet en broket blanding av fabrikkbygninger, nærings- og servicebygg. Røros kommune kjøpte på 70-tallet opp flere av hagaene for å gjøre området om til byggefelt, men dette ble til slutt stoppet av Miljøverndepartementet (MD) som i 1981 gikk inn for å verne Småsetran som kulturhistorisk område. I 1984 nektet kommunen å utarbeide en reguleringsplan. Departementet tok da over og fremmet selv en reguleringsplan. Det var første gang dette skjedde i Norge. Det ble oppnevnt ei kontakt- og referansegruppe med representanter fra kommune, landbruk, riksantikvar og grunneiere som la fram et forslag til MD i 1986. Reguleringsplanen ble til slutt vedtatt i 1989. (Arbeidets Rett 22.07.05).



Fig. 5.8: Restaurert laue med skifertak i Småsetran.  
Foto: Anja Øren.

Området holder i dag på å gro igjen. Dette på grunn av at det ikke er mye igjen av det aktive jordbruket. Dette har begynt å endre seg i de siste årene. To gårdbrukere har fått bygge driftsbygninger i området, og de har tatt opp igjen driften av mange av hagaene som tidligere lå brakk. De driver selvsagt på en moderne måte, men området blir nå tatt godt vare på, og det settes fortsatt opp en og annen hesje i dag. Kommer tilbake til dette området i kapittel 6.4.



Fig. 5.9: Hus i Sveitserstil i Småsetran. Eksempel på hvordan nye impulser påvirket seterbygningene i tillegg til gårdene i sentrum.  
Foto: Anja Øren.

#### 5.4. Nordgruveområdet og Olavsgruva / Storwartzområdet

Nordgruvene ligger ved Orvsjøen, ca. 12 km nord for Røros. Dette feltet inneholder en rekke gamle gruver, og virksomheten strekker seg fra 1657 og fram til 1977, da verket ble slått konkurs. Den første gruva, Arvedalsgruva, ble tatt opp i 1657 og drevet på egen regning av Joachim Irgens. Verket tok over gruva i 1671. Kongens Gruve var i drift fra 1736 til 1939. Det var varierende resultater fra disse gruvene. Et av problemene var den høye konsentrasjonen av svovelkis i malmen. Da Rørosbanen ble åpnet i 1877 ble transportproblemet knyttet til svovelkisen løst, og aktiviteten i området økte. (Gjestland 1996: 5-13).

Verkets siste gruve, Lergrubakken, ble satt i gang i 23. februar 1973. Hovedproduktet denne gangen var ikke kobber, men sinkblende. Dette ble fraktet med lastebil til flotasjonsverket på Kongens gruve der det ble anriket et konsentrat som inneholdt 50% sink. Den årlige produksjonen ble anslått til 10.000 tonn. Dette utgjorde en fjerdedel av den samlede sinkproduksjonen i Norge. I denne gruva ble *"den siste salva i verkets historie avfyrt 14. oktober 1977, forøvrig samme dag som styret leverte konkursbegjæringen til skifteretten."* (Gjestland 1996: 33-34).



Fig. 5.10:  
 Nordgruveområdets  
 lokalisering i forhold  
 til Røros.  
 Bearbeidet kart fra  
 mapquest.com.



Fig. 5.11 : Taubanestasjonen ved Christianus Sextus gruve i Nordgruvefeltet, ikke langt fra Kongens gruve.  
 Foto: Rune Floor.

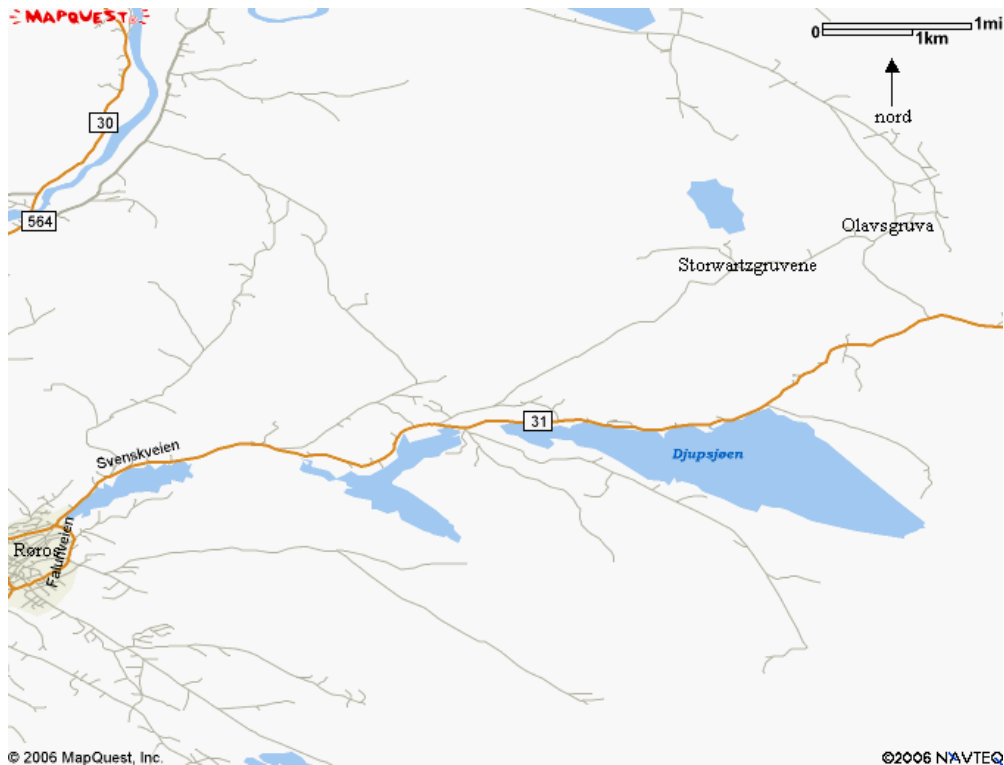


Fig. 5.12: Lokaliseringen av Storwartz og Olavsgruva i forhold til Røros. Bearbeidet kart fra maquest.com.

Storwartzområdet med Olavsgruva ligger cirka 10 km nordøst for Røros. Olavsgruva er i dag en del av Rørosmuseet, og i den forbindelse arrangeres det guidede turer nedover i gruvegangene i fjellet. Det var i dette området opprinnelsen til verket var, med den første drivverdige gruva i Storvola (Storwartz). Verkets hovedgruve i 250 år, fra 1711 til 1946, lå også her. Den gikk under navnet Nye Storwartz gruve. I 1936 ble driften i Olavsgruva, eller Kronprins Olavs gruve som den het opprinnelig, startet. Det var ikke full drift i Olavsgruva under krigen, men fra 1947 til 1970 leverte den det vesentligste av malmen til verket. (<http://www.verdensarvenroros.no/gruvene/1018>, Brun Nissen 1976: 257, 266-267).

Kommer tilbake til en sammenligning og drøfting av behandlingen av disse to områdene i neste kapittel, siden de har ulik status i vernesammenheng.



Fig. 5.13: Fra den delvis restaurerte taubanetraseen mellom Olavsgruva og Storwartz.

Foto: Thorbjørn Liell - Tolga©



Fig. 5.14: Gruvedriften har satt tydelige spor på området. Bildet er fra Storwartz nedre.

Foto: Thorbjørn Liell - Tolga©

## Kapittel 6. Røros, bare en konstruksjon?

Fram til nå har jeg presentert forskjellige sider av forhistorien og historien i Rørosområdet. I det kommende kapitlet vil jeg drøfte forholdet mellom *forhistorien* og *historien*. Har det faktisk at en del av *historien* har fått det største fokuset påvirket de *forhistoriske* kulturminnene som ligger der uten fokus? I denne forbindelsen ønsker jeg å oppsummere hvordan de innbyrdes forskjellene mellom de to store gruveområdene har påvirket utviklingen av disse. Det er også viktig å knytte de to kunnskapsteoretiske grunnholdningene opp mot det empiriske grunnlaget. Har min presentasjon hittil gitt grunnlag for å komme til en konklusjon om hvorvidt Verdenskulturminnet Røros er en kulturell konstruksjon? Det siste jeg tar med i dette kapitlet er tanker omkring en eventuell utvidelse av området underlagt Verdenskulturminnet.

### 6.1. Kulturminner med fokus vs. kulturminner uten fokus

Kobberverket var ikke de første som utnyttet naturressursene i dette området. Allerede i eldre jernalder begynte man med jernframstilling i traktene omkring Røros, særlig på nordsiden av Røros er det gjort funn av flere forskjellige ovnstyper fra eldre jernalder. En presentasjon av den rike forhistorien til Røros, med jakt, fangst, tidlig bosetning og tidlig jernproduksjon ville gitt en verdifull bakgrunn for å forklare hvorfor det i det hele tatt var en liten befolkning i området i utgangspunktet. Formidlingen av forhistorien har kommet i skyggen av formidlingen av gruvehistorien. Hvorfor har dette skjedd og hva ligger bak de valgene som her er gjort?

Et enkelt svar på spørsmålet om hvorfor forhistorien har blitt underkommunisert, er at det var bergverksdrifta som fikk Røros inn på Verdensarvlista, ikke det som var før. Dermed måtte det gjøres enkelte prioriteringer, og slik ble forhistorien valgt bort. Perioden steinalder – middelalder/tidlig nytid i Rørostraktene skiller seg ikke ut fra andre områder i landet. En utvidelse av Verdenskulturminnet vil ikke komme til omfatte forhistorien, dette fordi den ikke er unik nok i seg selv. Begrepet *unikt* går igjen i Verdensarvkonvensjonen, et objekt eller område må være unikt for at det skal komme med på Verdensarvlista. Her vil jeg trekke noen lange linjer. Vi kan finne en likhet mellom hva Fortidsminneforeningen la vekt på å verne i sine første år (se kap. 2.1), og det som blir vernet gjennom UNESCOs

Verdensarvliste. Også Fortidsminneforeningen hadde vern av det unike norske som førsteprioritet, det var større monumenter, kirker, ruiner og festningsverk som sto øverst på listen over bevaringsverdige objekter.

Men hvis bare det unike skal taes vare på, hva da med det vanlige? Dersom det kun er det unike som får fokus rettet mot seg, kan vi til slutt ende opp i en situasjon der det som var normalt for folk flest ikke blir bevart. For å ikke miste det mangfoldet som fortida består av, mener jeg at det *vanlige* også bør få sitt vern. Et eksempel på at man er på vei i retning av et større utvalg av verneobjekter, er planene om vern av bensinstasjoner.

Jeg vil trekke noen linjer fra forhistorien og framover til det flernasjonale samfunnet Røros ble. Det var kontakter over store områder allerede i steinalder, det ser vi gjennom de funnene som er gjort. Som jeg beskrev i kapittel 4, så er likeartede funn gjort i Rørosområdet, på Rødsmoen i Østerdalen, i Härjedalen på svensk side og også i Mo i Ranaområdet. I denne sammenhengen kan Bergstaden sees på som en fleretrisk smeltedigel, der det til alle tider har vært åpenhet for impulser fra flere områder, både nært og fjernt.

Tilbake til spørsmålet om hvilke valg som er gjort; det handler selvsagt også her om økonomiske midler som over alt ellers i samfunnet. Man har blitt tvunget til å gjøre enkelte valg av hensyn til formidling og vern. Kanskje har man tenkt slik at de forhistoriske minnene er gitt et vern uansett gjennom Kulturminnelovens §2 om automatisk fredning. Men hvis ingen vet om dem, er mulighetene alltid til stede for at de vil forsvinne. Hvis fornminner forsvinner, forsvinner viktige deler av historien. Når noe blir ekstra framhevet over tid, er det en fare for at terrenget vil endre seg etter kartet og ikke omvendt. Med det mener jeg at det bildet man vil få fram av et område etter hvert vil sette såpass tydelige spor etter seg at man ikke vil se det andre som også ligger der. Dette vil kunne føre til fysiske endringer i området, og da vil sannsynligheten for at noe skal bli borte for godt øke.

Også andre steder i landet er denne problematikken tatt opp, ikke i forbindelse med verdensarvstatus, men med status som nasjonalt klenodium. Reidar Bertelsen skriver i sin artikkel *Nasjonale klenodier i en lokal kontekst* om Trondenes kirke, og nærområdene til den. Han mistenker at det har forekommet et kulturminnetap i kjølvannet av fokuset på



middelalderkirka på Trondeneshalvøya. Dette har styrket kirkas posisjon som et nasjonalt symbol, men den lokale konteksten både før og etter byggingen har blitt fragmentert. (Bertelsen 2002: 69-74). Dette eksemplifiserer hvordan terrenget forandrer seg etter kartet.

## **6.2. Forskjeller i vernet av kulturminner fra bergverksperioden**

Det er bergverksperioden som er grunnlaget for den verdensarvstatus Røros har fått. Likevel har ikke det ført til at alle områder og bygninger fra denne perioden har blitt tatt like godt vare på. Et eksempel på denne forskjellen er forholdet mellom de to store gruveområdene Olavsgruva/Storwartz og Nordgruvefeltet. Nordgruveområdet består blant annet av den siste gruva til Kobberverket, Lergrubakken, Kongens gruver og Christianus Sextus gruve. Det ligger også flere andre gruver i feltet. Disse to områdene er begge verdifulle i en historisk sammenheng, og de har begge hatt en enorm betydning for framveksten og opprettholdelsen av Rørossamfunnet.

Det som har blitt gjennomført av tiltak i Nordgruveområdet etter Kobberverkets konkurs, er sikring av gruehull og enkelte miljøtiltak. Men på kulturminnevernområdet er det ikke gjort stort; en stall på Sextus og smia på Muggruva har blitt restaurert. Taubanestasjonen (se fig. 5.11) har forfalt kraftig, og har blitt en fare for folk som ferdes i området. Om noen år vil det ikke være noe annet igjen enn en haug med bygningsrester og avfall. Miljøtiltakene som er gjennomført, er oppryddingsarbeid av gruveslammet og annet gruveavfall knyttet til et forurensningspotensiale. Her støter vi på en interessant problematikk; hva er søppel og hva er kulturminner? Det som enkelte ser på som kulturminner kan andre se på som søppel. Slagghaugene, som nå blir sett på som viktige landemerker på Røros, ble tidligere ansett som avfall med et forurensningspotensiale. Det var også fritt fram for å hente lass på lass med slagg og bruke det som fyllmasse, for eksempel er flyplassen på Røros bygd på tonnevis av slagg. Et annet eksempel i denne sammenhengen henter jeg fra Svalbard, der alt fra før 1945 er automatisk fredet. Samtidig pålegger miljøforskriftene gamle tiltakshavere å rydde opp i søppel fra denne tida. Ut fra et miljøhensyn er det viktig at det forurensende blir fjernet, men hva blir et gruveminne uten spor etter gruveslam og annet gruveavfall? Det setter et karakteristisk preg på omgivelsene, og tilfører et gruveminne et autentisk og troverdig uttrykk. Dette angår selvsagt mer generelt den estetikk som preger presentasjon av fortida, ikke minst i museal sammenheng, der det utvilsomt er en polert og ryddig fortid som har blitt prioritert. (Olsen, pers. med.).

Hvorfor har det vært en slik forskjell i behandlingen av de to områdene? Her spiller flere faktorer inn. Et punkt er at Storwartzfeltet var det som ga mest utbytte og som var mest drivverdig for Røros Kobberverk. Driften i feltet ble avsluttet da Olavsgruva ble stengt i 1972. Etter dette ble det dannet en venneforening som satte i gang arbeidet med å bevare området. Det ble særlig lagt vekt på å bevare Olavsgruva, som nå blir brukt som omvisningsgruve. Dette arbeidet fikk ekstra drahjelp av Arbeiderpartiet, som engasjerte seg gjennom fagforening og Arbeidernes Opplysningsfond (AOF). (Borgos og Lund, pers.med.). På Nye Storwartz ble det startet opp en leirskole i regi av AOF.

Et annet sentralt element i denne saken er at Miljøverndepartementet (MD) tok over som eier av Storwartz gjennom oppkjøp av konkursboet etter Røros Kobberverk (Eggen, pers.med.). MD tok for øvrig også over flere av de andre kulturhistoriske eiendommene til verket, blant annet smelthytta og malmplassen. Dette gjør at vedlikehold av disse bygningene og landskapene faller inn under statens planer for bevaring av kulturminner i statlig eierskap. I St.meld. nr. 16 (2004-2005) *Leve med kulturminner*, kommer det fram hva staten krever når det gjelder forvaltningen av egne kulturhistoriske eiendommer. Det er klart at dette fører til en mer helhetlig politikk og struktur på behandlinga av kulturminnene.

”Målet er at staten skal forvalte kulturhistoriske eiendommer på en måte som setter standard, både når det gjelder drift, rehabilitering, vedlikehold, andre bygningsmessige tiltak og skjøtsel av ubebygde areal. Dette gjelder enten det er verneverdige friområder eller tomtegrunn som hører til en bygning eller et bygningskompleks” (St.meld. nr. 16, 2004-2005: 38).

Som nevnt tidligere, ble gruvehistorien på Røros avsluttet i Nordgruveområdet. Den 14. oktober 1977 ble den siste gruva, Lergruvbakken, lagt ned. Anleggelsen av denne gruva, som åpnet 23. februar 1973, førte blant annet med seg at noen av de gamle bygningene som sto ved Kongens gruve måtte rives for å gi plass til nye. I dag står kun flotasjonstårnet og en lagerhall tilknyttet denne igjen. Etter nedleggelsen ble det gjort forsøk på å ta vare på en bygning, men dette mislyktes. Administrasjonen i Røros Kobberverk besluttet å brenne de resterende byggene etter en ulykke mellom en lastebil fra verket og en personbil med turister. Begrunnelsen for fjerningen av husene var å redusere turisttrafikken til området rundt Kongens gruve. (Lund, pers. med.). Her, som tidligere i dette kapitlet, kan det trekkes paralleller til Svalbard. Etter Kings Bay-ulykka i 1963 begynte man å rive gjenværende bygninger, de ble regelrett jevnet med jorden av bulldosere (Olsen, pers. med.).

Hvorfor man går til slike skritt er mildt sagt uklart, men det er mulig at man har trodd at fjerning av de synlige sporene etter noe med en dyster historie, demper interessen for det. Slik kan det i hvertfall virke på utenforstående.

Nordgruvefeltet ble ikke overtatt av MD slik Storwartz/Olavsgruva ble, slik at her er det flere interesser som spiller inn; Bergmesteren, grunneiere og frivillige vernegrupper. Bergmesteren er statens ansvarlige for byggverk i vassdrag, herunder dammer og renner, og for sikkerheten til mennesker og dyr i utmark i forhold til industriavfall, sjakter og usikrede konstruksjoner. I tillegg tilfaller ansvaret for forurensning til luft og grunnen Bergmesterens område. (Eggen, pers. med.). Det er klart at det blir vanskelig å føre en enhetlig vernepolitikk på både Storwartz og Nordgruvene når det er flere forskjellige eiere inne i bildet. Grunneierne fikk tilbake grunnen etter konkursen, og det er forskjeller i deres interesse for bevaring. Nordgruvene er på grunn av dette ikke like styrt av kulturminnevernet slik Storwartz er, der MD sitter med hovedansvaret for det hele. For å få en slik styring på Nordgruvene, må det taes i bruk reguleringsplaner eller så må man inn med lovverket. Det har vært flere diskusjoner mellom kulturminneforvalter, fylkeskommunen, Riksantikvaren og det nasjonale Gruvemuseet på Kongsberg angående dette spørsmålet. I tillegg er det med i den fortløpende diskusjonen omkring en utvidelse av Verdensarvområdet. (Eggen, pers. med.).

Hvorfor man ikke har gått inn med reguleringsplaner i dette området er en annen sak. Man skulle tro at det var en mulighet i dette området også, men det har tidligere vist seg at politikerne ikke alltid har tenkt vern som en mulighet. Jeg har vært inne på at MD gikk inn og overstyrte reguleringsarbeidet av Småsetranområdet på 1980-tallet (se kap. 5.4). De frivillige vernegruppene, blant annet venneforeningen ”Der steinene taler”, er med på å holde fokuset på området oppe. Men mangelen på planer og eierforholdene gjør det vanskelig å få noe konkret ut av den oppmerksomheten det tross alt er på området.

Selv om lokalbefolkningen på Røros kanskje hadde et sterkere forhold til Storwartz-/Olavsgruvaområdet, så har Nordgruvefeltet fått en sentral plass i forfatterskapet til Johan Falkberget. Dette gir området en ekstra historisk dimensjon. Burde ikke dette da spille inn i det arbeidet som nå bør gjøres for å ta vare på det som er igjen av gruvehistorie i området? Det kan ofte virke som det er de fengende fortellingene som er med på å bestemme hva

som skal taes vare på eller ikke. Leser folk noe de fatter interesse for, vil de gjerne vite mer om det, og det vil også føre til et større engasjement omkring emnet. Dette kan igjen være med på å påvirke hvordan noe blir presentert. Det som på den andre siden ikke blir omtalt i det hele tatt, eller svært lite, risikerer å ende opp i glemmeboka. Når det gjelder Nordgruveområdet, er Falkbergets historier med på å opprettholde en interesse for området og et fortsatt fokus på det. Dette fokuset kan i framtiden forhåpentligvis bidra til økt vern.

Nå sies det også at en viktig del av en bygnings livstid er den naturlige nedbrytningen som skjer av bygningsmaterialer og utstyr. Av de eldste bygningene er det meste bygget av tre, og det skal ikke mange år uten vedlikehold til før dette begynner å forvitre. Flotasjonstårnet og lagerhallen på Kongens gruve er bygd i 1970-talls stil med bølgeblikk og metall. Dette er ikke så forgjengelig som tre, men her har folks handlinger begynt å sette spor i form av knuste vinduer. Den naturlige nedbrytningen kan være fascinerende på sitt vis. Sporene etter et tidligere liv er der fortsatt, og dette er etter min mening svært viktig å ta vare på. Forfallet har dessverre kommet for langt til at det lar seg stoppe på gamle Christianus Sextus gruver, men det som står igjen må få stå så lenge det er mulig, som et minnesmerke over de svunne tider.

### **6.3. Forvaltningen av Røros opp gjennom årene**

”Dersom opplevelsen av kulturminnene ikke tilfredsstiller forventningene, reduseres ikke bare verdien av opplevelsen, men også verdien av kulturminnet” (Dahl 2003: 46).

I kapittel 2 så vi at kulturminnevernet på Røros har gått i gjennom flere faser. Mange av de som bor og har bodd innenfor sentrumssonen, har nok følt at de bor i et museum og at det er vanskelig, for ikke å si umulig å få gjort som man selv vil med det huset man bor i. På tross av dette har den vernepolitikken man har ført på Røros stort sett hatt den virkningen den var tiltenkt. Men selv om man har vært og er strenge når det gjelder bygningsmessige endringer som kan virke inn på helhetsbildet i sentrum, så har det blitt godkjent ting man i ettertid skulle ha unngått. Jeg vil komme tilbake til dette senere.

I kapittel 3 presenterte jeg de to kunnskapsteoretiske grunnholdningene essensialisme og konstruktivisme. Et av spørsmålene jeg har stilt i forbindelse med denne avhandlingen, er om Verdenskulturminnet Bergstaden Røros er en konstruksjon, en oppfunnet tradisjonell bergstad. Denne problemstillingen har jeg tidligere knyttet opp mot arkitekt Halvor Vreims

uttalelse på 1950-tallet, om å få fram byens ”*sanne ansikt*”. Da Vreim kom med denne uttalelsen, var målsetningen å få Bergstadens fasader tilbake til de gamle solsvitte tømmerhusene fra tidlig 1800-tall. Sveitserstilen, som hadde gjort sitt inntog samme med jernbanen på 1870- og 80-tallet, ble etter hvert sett på som et forstyrrende element. Vreim mente at det ville være en estetisk og vedlikeholdsmessig forbedring å tilbakeføre de bygningene som hadde fått endret fasaden i henhold til sveitserstilen rundt århundreskiftet.

Et *essensialistisk syn* på Verdenskulturminnet Røros vil innebære at det har en ”*naturlig*” avgrensning og at de kulturminner som befinner seg innenfor denne grensen er del av et nesten udiskutabelt ”*naturlig utvalg*”. Det er en tydelig og autentisk framstilling som blir gjort, en framstilling av noe som ikke har forandret seg i betydelig grad over et lengre tidsrom. Et *konstruktivistisk syn* på Verdenskulturminnet vil på den andre siden vektlegge at det er et *særlig og retusjert bilde* av kulturminnet som blir presentert. Her kan også grunnleggelsen av Bergstaden der den nå ligger komme inn, det var et bevisst valg i utgangspunktet å bygge den opp der den ligger i dag. I de senere år er det gjort nye valg med tanke på hva som skal presenteres og vektlegges. Det er ikke alltid like lett å vite hva som er bevisste valg, og hva som har blitt gjort ubevisst. Her kan det ligge både en sosial, politisk og økonomisk dimensjon bak, som igjen vil si at det kan være et ytre press bak avgjørelser. Et slikt press, om det har eksistert tidligere eller eksisterer i dag, kan ikke være godt å stå i mot.

Er det, ut fra det jeg har kommet fram til i denne avhandlinga, mulig å komme noe nærmere et svar på om Verdenskulturminnet Røros er en sosial konstruksjon? Jeg velger å gi et tosidig svar på dette. Selve Røros, med den plasseringen den har fått omkring Malmplassen med smelthytta ved Hyttelva, er selvsagt ikke mer av en konstruksjon enn andre byer og tettsteder. Når det gjelder de valg som har blitt tatt i forbindelse med hvordan Bergstaden har blitt forvaltet opp gjennom tidene, så stiller det seg noe annerledes. Noe av grunnlaget for hvordan bebyggelsen ser ut i dag, ble lagt i mellomkrigstida. Da førte de store økonomiske problemene på Røros til at en naturlig utvikling og sanering av den gamle bygningsmassen ble unngått. Det var rett og slett ikke penger til å gjøre noe. Dette ble forsterket ved de valg som ble gjort på 1950-tallet, da Halvor Vreim kom med sin uttalelse om å bringe fram byens ”*sanne ansikt*” gjennom blant annet å fjerne mest mulig av sveitserstilen som var på den tida.

Det som var utslagsgivende for at Røros ble innskrevet på Verdensarvlista, var den unike trehusbebyggelsen. Dette har selvsagt ført til at det har blitt lagt føringer for hva som er lov og ikke når det gjelder vedlikehold og endringer av bygninger. Den naturlige utviklingen av en bygnings liv har i så måte blitt hindret. Med en ny generasjon kommer gjerne nye tanker omkring hvordan de vil ha hjemmet/bygningen de overtar. Dette fører til at gatebildet inneholder mange små detaljer med en stor variasjon som er en følge av den utvikling og bevaring som har preget Røros i et par hundre år. Enhver ytre forandring, det være seg skifte av vinduer, dører, tak eller maling, må i dag gjennom en godkjenning hos kulturminneforvalteren og teknisk etat i Røros Kommune. Selv om det selvsagt er gode grunner til slike restriksjoner, blir effekten lett et frosset bilde av utviklingen. Bygningene som står i dag har ikke det samme utseendet som de hadde da de ble bygd. De har vært gjennom en utvikling, som alle andre bygninger får etter hvert som årene går. Men denne utviklingen stoppet opp da det ble fredet, og vi har fått et musealt bilde av en bestemt periode. Hvis Røros IKKE hadde fått plass på Verdensarvlista, kan situasjonen ha vært annerledes enn i dag, selv om vernetanken sto veldig sterkt også før innskrivingen. Sett i denne sammenhengen, blir Røros en kulturell konstruksjon, skapt av forestillinger om historisk renhet og autensitet, og som blir virkeliggjort gjennom den strenge forvaltningspolitikken man fører.

Når dette er sagt, vil jeg trekke fram noen eksempler på den utviklingen som tross alt har funnet sted. Ikke alle har like stor tålmodighet når det kommer til å vente på tillatelser til å utvikle egne eiendommer. Selv om de ytre fasadene ut mot gatene ikke har blitt endret stort, så har det skjedd endringer i enkelte bakgårder. Det har blant annet blitt bygd glasstak over en bakgård. Enkelte utbygginger har ført til kraftigere reaksjoner enn andre. Ett eksempel er Bergstadens Hotel, som ligger midt i sentrum. Der er det oppført et påbygg som i følge ICOMOS har ødelagt for det helhetlige bildet av Røros og blitt et sår for øyet ved innkjøringen sørfra. Dessuten ødelegger det for utsikten nedover Bergmannsgata i og med at det stikker opp over taket på den gamle direktørboligen som ligger nederst i denne gata. ICOMOS trekker også fram det andre store hotellet på Røros og det nyetablerte Røros Rehabiliteringssenter, som ligger i randsonen til Småsetran. (ICOMOS 2003: 10).

Som dette viser, så er bildet av et historisk frosset Røros helt entydig. Men et spørsmål i denne sammenhengen er om det er like forhold for alle. For lokalsamfunnet kan det virke

urettferdig at store aktører virker å ha større spillerom enn det andre har. Selv om dette ikke nødvendigvis er en reell situasjon, vil en slik følelse etter hvert kunne undergrave den vernepolitikken man ønsker å føre.

#### **6.4. Mulig utvidelse av Verdensarvområdet**

Det har i lengre tid vært snakk om å utvide området som faller innunder Verdensarvstatusen. Den nåværende avgrensningen er fortsatt noe uklar. Men det er vanlig å sette grensa ved slagghaugene og selve bykjernen. Omfanget av utvidelsen er ennå ikke avklart, men det har vært snakk om å følge grensene til Sirkumferensen. (ICOMOS 2003: 4). En slik utvidelse vil i så fall føre til at også områder på svensk side blir inkludert. Personlig tror jeg en så omfattende utvidelse ligger et stykke fram i tid, men en klar definering av Verdensarvområdet og en utvidelse av det, bør så absolutt skje.

Et område som bør ligge øverst på prioriteringslista i forbindelse med en utvidelse, er Småsetranområdet som jeg har omtalt i kapittel 5.4. Grunnen til det er ganske enkelt den betydningen dette området alltid har hatt for befolkningen i bykjernen. Det er mye snakk om helhetlig verning innenfor kulturminneforvaltningen og dette er et viktig argument for meg i denne saken. Noe av helheten mangler hvis et slikt område blir liggende utenfor. Her er det også spor etter tidligere tiders aktiviteter med blant annet kullmiler og skjørbrent stein. Jeg har ingen dateringer på disse funntypene, men uansett om de er fra før Kobberverkets tid eller under verkets levetid, viser de et mangfold av aktiviteter innenfor området. Slike kulturlandskap er det viktig å holde i hevd, noe som ikke har blitt gjort til fulle i dette tilfellet. Jeg vil her understreke at denne situasjonen har bedret seg i de senere år, etter at to gårdbrukere fikk tillatelse til å føre opp moderne og praktiske driftsbygninger innenfor det regulerte området. Det kan selvsagt diskuteres om moderne driftsbygninger, som skiller seg klart ut fra den gamle byggeskikken, har noe å gjøre i området i det hele tatt. Til det vil jeg si at i valget mellom brakke, overgrodde jorder og drift på en moderne måte i området, så er valget enkelt i mine øyne. Vern gjennom bruk gir et tydeligere bilde av hvordan det var før enn kun vern. Den dag i dag blir det fortsatt satt opp noen hesjer på enkelte jorder.

Et annet viktig poeng i forbindelse med Småsetran som en del av Verdensarvområdet, er at man sannsynligvis, eller i hvertfall forhåpentligvis, hadde fått en enda bedre kontroll med

hyttebyggingen innenfor det regulerte området. Hyttebeboerne er viktige brikker i arbeidet med å holde kulturlandskapet i hevd, og de føler sikkert at det er vanskelig å komme gjennom byråkratiet med tanke på å få godkjent ombygginger og nødvendige arbeider på egne eiendommer.

Andre områder som bør inn under verdensarvparaplyen, er gruveområdene i nærområdet til Røros. Dette gjelder både Storwartz-/Olavsgruvaområdet og Nordgruveområdet, som begge er omtalt tidligere i dette kapitlet. Sannsynligvis kommer Storwartzområdet inn under en utvidelse før Nordgruvene. Men for dem begge gjelder mye det samme som for Småsetran, de er en viktig del av helheten i Røroshistorien. Uten gruvene hadde det sannsynligvis ikke vært noe her som hadde vært verdt en plass på Verdensarvlista i utgangspunktet. Derfor er det et hull i helheten også med tanke på dette. Inkludert i gruveminnene hører også det som står igjen av taubanene som gikk på kryss og tvers av nærområdet til Bergstaden. Ikke mye er igjen, men mellom Olavsgruva og Storwartz er det foretatt enkelte restaureringer av banen. Disse bør ikke glemmes i en eventuell utvidelse.

Disse områdene er de som etter min mening først bør bli omfattet av en utvidelse av Verdenskulturminnet. Med disse under den samme paraplyen som selve sentrumsgatene i Bergstaden, kommer det helhetlige bildet mye klarere fram. Dette vil også gi turistene en klarere ide om hvordan ting hang sammen i driftsperioden. Et helhetlig bilde som også inkluderer landskapet rundt som en del av Bergstaden er også noe ICOMOS nevner i sin rapport fra 2003. Der kommer det fram at det avhengighetsforholdet som er mellom by og omland ikke ble vektlagt under nominasjonsprosessen som startet opp i 1978 (ICOMOS 2003: 14).



## Kapittel 7. Noen avsluttende tanker

I denne oppgaven har jeg presentert forskjellige sider ved Bergstaden Røros. Et av mine mål har vært å vise at det finnes flere historier i området, historier som har kommet helt i skyggen av den fokuserte verdensarven. Røros ble ikke plutselig befolket da malmen ble funnet. Det har vært befolkning i området helt fra mesolittikum og framover til dagens samfunn. Det er også tydelig at det har vært kontakter mellom store områder, både sørover og nordover i Norge, og over til Sverige. Flint har kommet til Rørostraktene i bytte mot fangstprodukter. Funn fra merovingertid og vikingetid viser likhetstegn over store områder. Dette viser at befolkningen på Røros til enhver tid har vendt seg utover mot omverdenen. Det var ikke noe som begynte da Kobberverket ble startet opp i årene 1644-1646, da svenske og tyske fagfolk kom til Røros for å jobbe på verket. Den tyske og svenske innflytelsen på Bergstaden har vært stor, det kommer også til syne i dag i navnebruken.

Konklusjonen på mitt arbeide er at Verdenskulturminnet Røros er en kulturell konstruksjon. Dette ut fra at kun en del av fortiden til området har fått fokuset rettet mot seg. Det andre som finnes av historier i området har blitt underkommunisert, og kan dermed bli sett på som mindre viktig. Innholdet i en konstruksjon kan endres med kun et par ord. Et eksempel på det er pengegaven fra Quislingregjeringa under 2. Verdenskrig. Hvorfor ville de gi 250.000,- kr. til Røros? Kan det ha sammenheng med den innflytelsen Tyskland har hatt på Røros? Hvis vi går ut i fra det, får vi et nytt innhold i den kulturelle konstruksjonen Røros, nå med fokus på sporene av det tyske. Dette kan være et eksempel på aktiv konstruksjon av fortida, og et forsøk på å legge inn en annen ideologi enn den norske i en norsk by. Mye av den norske kulturarven har røtter i de tyske områdene og i tysk kultur. Jeg tenker blant annet på stavkirkene, som tradisjonelt har blitt sett på som noe veldig typisk norsk. De tyske stavkirkene ble ikke tatt vare på på samme måte som her i landet (Christie 1974: 41). Et annet eksempel er Hansabryggene i Bergen, som i årene etter krigen var i en utrygg situasjon på grunn av hva folk forbandt med Tyskland.

Også enkeltpersoner har betydning for den konstruksjonen noe får. Når det gjelder Røros, er det enkelte som har vært særlig viktige. Quisling spilte en rolle gjennom pengegaven til restaurering av byen, som da fikk et mer tysk innhold. Arkitekt Halvor Vreim spilte en sentral rolle i konstruksjonen av byen på 50-tallet. Da var det byens ”sanne ansikt” som

skulle fram fra glemselen bak sveitserfasadene, som da hadde havnet i unåde. Det sanne ansiktet var i følge Vreim de svartsvilde tømmerveggene som hadde preget byen på begynnelsen av 1800-tallet. Det originale hadde uansett blitt vanskelig å komme til, siden husene vært i stadig utvikling fra de ble bygd. Selv om man hadde revet av panelet hadde man ikke kommet tilbake til de opprinnelige husene.

I nyere tid har selvfølgelig Stephan Tschudi-Madsen spilt en sentral rolle i den videre konstruksjonen av Verdenskulturminnet Røros. Uten hans innsats er det tvilsomt om Bergstaden hadde kommet med på Verdensarvlista i det hele tatt. Men det avgjørende for at dette skulle skje, var at det unike ved Røros ble trukket fram og understreket. Det unike har vært som en rød tråd helt fra de tidlige årene med kulturminneforvaltning i landet, gjennom arbeidet til Fortidsminneforeningen, og helt fram til kriteriene for å bli innskrevet på Verdensarvlista. Det er et tankekors at det som ikke er så unikt kanskje ikke blir tatt like mye vare på som det unike. Det er det hverdagslige som utgjør det vanlige folk oftest er i kontakt med, og som de kan identifisere seg med.

Noe jeg har sett i løpet av mitt arbeid med kulturminnevernets historie på Røros, er hvordan lokalpolitikere har vært lite engasjert i det innledende vernearbeidet. Dette kom til syne allerede ved den første fredningsrunden i 1923, da herredsstyret protesterte overfor Riksantikvaren. I 1925 blir så Per Amundsagården vedtatt solgt av kommunestyret, til tross for at den var fredet. Under Tschudi-Madsens arbeid med å få innskrevet Røros var det ikke noe engasjement blant lokalpolitikere, og det siste eksemplet er hentet fra reguleringa av Småsetranområdet, der Miljøverndepartementet grep direkte inn og laget en reguleringsplan.

Dette er ikke noe særegent tilfelle i verdenssammenheng. Linjene kan faktisk trekkes helt til The Great Zimbabwe, der lokalbefolkningens bruk av området kolliderer med hva storsamfunnet mener. (Omland 1998). Vi får den situasjonen der ”vi verner dette fordi det er viktig for dere”. Det er ikke nødvendigvis slik lokalbefolkningen føler det. Det å få tredd bestemmelser og avgjørelser ned over hodet kan få lokalpolitikere til å føle at de mister det lokale selvstyret.

Dette er ikke en heldig situasjon, kommunikasjon på alle nivåer mellom vernemyndigheter og brukere/lokalbefolkning er viktig for at en beslutning skal bli respektert og forstått av de som bor i området.

## Litteraturliste:

Alsaker, Sigmund Kinn

2005 Mangfoldets tid. I *Trøndelags historie, bind 1. Landskapet blir landsdel. Fram til 1350*. Red. Bull, Ida (hovedred.), Olav Skevik, Kalle Sognnes, Ola Svein Stuggu. Tapir Akademiske Forlag. S. 35-58.

Anker, Leif og Ingalill Snitt

1997 *Vår nordiske verdensarv*. Red. Tschudi-Madsen, Stephan. KOM Forlag as

Barth, Sonja og Edvard K.

1985 Dyregraver i steinaldermiljø. I *Fjell-Folk. Årbok for Rørostraktene fra Røros Museums- og Historielag. Nr. 10*. Red. Nyhus, Astrid og Amund Spangen. Røros. S. 36-41.

Bergstøl, Jostein

1997 Fangstfolk og bønder i Østerdalen. Rapport fra Rødsmoprosjektets delprosjekt "marginal bosetning". I *Varia 42*. Universitetets Oldsaksamling, Oslo.

Bertelsen, Reidar

2002 Nasjonale klenodier i en lokal kontekst. I *Årbok 2002. Fortidsminneforeningen*. Red. Balto, John Arne. Oslo. S. 69-74.

Binns, Kari Støren, Karoline Daugstad, Eir Ragna Grytli, Kristin Liavik og Odd Inge Vistad

1999a Ressursbruk i Rørosområdet gjennom historien. I *Bergverksbyens omland. Om ressursbruk, vern, kultur og natur i Rørosområdet. NIKU Temahefte 29*. Red. Daugstad, Karoline. NIKU, Oslo. Kap. 2, s. 23-62.

1999b Faghistorien tilknyttet Røros. I *Bergverksbyens omland. Om ressursbruk, vern, kultur og natur i Rørosområdet. NIKU Temahefte 29*. Red. Daugstad, Karoline. NIKU, Oslo. Kap. 3, s. 63-78.

Binns, Kari Støren, Karoline Daugstad og Eir Ragna Grytli

1999a Tyvollområdet. I *Bergverksbyens omland. Om ressursbruk, vern, kultur og natur i Rørosområdet. NIKU Temahefte 29*. Red. Daugstad, Karoline. NIKU, Oslo. Kap. 7, s. 201-254.

1999b Hådalsområdet. I *Bergverksbyens omland. Om ressursbruk, vern, kultur og natur i Rørosområdet. NIKU Temahefte 29*. Red. Daugstad, Karoline. NIKU, Oslo. Kap. 8, s. 255-336.

- Bolstad, Gerd  
1980 *Femunden. Utnyttelse av naturgrunnlaget i steinalder og eldre jernalder.* Mag.art.avhandling (upubl.). Universitetet i Bergen.
- Borgos, Randi og Amund Spangen  
2001 *På Sta'a og uti markom. Ei rundreise i Røros-bygdens kulturhistorie.* Amund Spangen. Eget forlag, Røros.
- Brun Nissen, Gunnar  
1976 *Røros Kobberværk 1644-1974.* Trondheim.
- Bye, Mette  
2005 *Fra ekspertstyre til dialogstyrt kulturminnevern. Endringsprosesser og utviklingstrekk i vernearbeidet.* Manus til tale. <http://www.grensetrakter.org>
- 2000 Kan antikvarene vennligst bestemme seg? I *Fjell-Folk. Årbok for Rørosmuseet.* Nr. 25 – 2000. Red. Lie, Vegard, Toril Ormhaug, Tone Rygg og Astrid Nyhus, Røros. S. 24-29.
- Christie, Håkon  
1974 *Middelalderen bygger i tre.* Universitetsforlaget.
- Connerton, Paul  
1989 *How societies remember.* Cambridge University Press, Cambridge.
- Dahl, Otto Christian  
2003 Kulturminner: døde levninger eller levende minner? I *Verneideologi. NIKU-seminar 4. februar og 25. april 2002. NIKU Tema 5.* Red. Seip, Elisabeth. NIKU, Oslo. S. 45-50.
- Dybdahl, Audun  
2005 Folketap og kirkemakt 1350-1537. Mannedauden og "agrarkrisen". I *Trøndelags historie, bind 2. Fra pest til poteter. 1350 til 1850.* Red. Bull, Ida (hovedred.), Olav Skevik, Kalle Sognes, Ola Svein Stuggu. Tapir Akademiske Forlag. Trondheim. S. 13-38.
- Espelund, Arne  
2005 *Fra berggrunn og jordsmonn i Rørostraktom med tillegg fra Folldal – Alvdal i sør til Tydal i nord.* Arketype Forlag. Trondheim.

- Falck-Muus, Rolf  
1942 Litt om jernvinna, den eldste "hyttevirksomheten" i Rørostrakten. I *Rørosboka bind I*. Red. Kvikne, Anders, Lars Aas, Oliver Moen, Johan Falkberget, Jon O. Indset. Rørosbokkomiteen, Globus-Forlaget AS. Trondheim. S. 46-52.
- Fjellheim, Sverre  
1999 *Samer i Rørostraktene*. Utgiver: Forfatteren, med støtte fra Faglitterært Fond og Nordisk Samisk Institutt.
- Gjefsen, Bjørn og Steinar Myhr  
2005 *Jakten på det røde gull. Om kobber og utvinning av kobber i Norge*. Orkana forlag as, Stamsund.
- Gjestland, Truls  
1996 *Nordgruvfeltet ved Røros. Falkbergets rike*. Bergstuderendes Forening og Olavsgruvas Venner.
- Gollwitzer, Martin  
1997 Yngre jærnalder i fjälltrakterna. I *Monographs 4. Möten i gränsland. Samer och germaner i Mellanskandinavien*. Red. Zachrisson, Inger. Statens Historiska Museum, Stockholm. S. 27-33.
- Grytli, Eir Ragna og Odd Inge Vistad  
1999 Kulturminne- og naturvernet i Rørosområdet. I *Bergverksbyens omland. Om ressursbruk, vern, kultur og natur i Rørosområdet*. Red. Daugstad, Karoline. NIKU Temahefte 29. S. 145-178.
- Hansen, Lars Ivar og Bjørnar Olsen  
2004 *Samenes historie fram til 1750*. Cappelen Akademiske Forlag.
- Hedeager, Lotte og Karen Schousboe (red.)  
1989 *Brugte historier. Ti essays om brug og misbrug af historien*. Akademisk Forlag, København.
- Hektoen Øverås, Ola og Sverre Ødegaard  
1988 Røros: Framtida til ein gammal gruveby. I *Kulturarv og vern. Bevaring av kulturminner i Norge*. Red. Myklebust, Dag. Universitetsforlaget. S. 130-140.
- Hesjedal, Anders  
2000 *Samisk forhistorie i norsk arkeologi 1900-2000*. Dr. art avhandling, Institutt for arkeologi, Universitetet i Tromsø.

- Hobsbawm, Eric og Terence Ranger (red.)  
1992        *The Invention of Tradition*. Canto, Cambridge University Press.
- Hylland Eriksen, Thomas  
1996        *Kampen om fortiden. Et essay om myter, identitet og politikk*. Aschehoug Argument, Oslo.
- 1993        *Kulturterrorismen. Et oppgjør med tanken om kulturell renhet*. Spartacus Pamfletter, Spartacus Forlag AS, Oslo.
- Haarstad, Kjell.  
1992        *Sørsamisk historie. Ekspansjon og konflikter i Rørostraktene 1630-1900*. Tapir Forlag. Trondheim
- ICOMOS  
2003        *Bergstaden Røros. Periodic reporting o application of the 1972 World Heritage Convention*. Oslo.
- Johansen, Anders  
1996        *Gratie og andre forsøk på å finne seg til rette i det moderne*. Tiden Norsk Forlag.
- Johnson, Matthew  
2001        *Archaeological Theory. An introduction*. Blackwell Publishers.
- Kallestad, Harald  
1979        *Bergstaden Røros. Med bilder fra Iver Olsens fotografiske samling 1870-1930*. Adresseavisens Forlag, Trondheim.
- Kristiansen, Kristian  
1989        Fortids Kraft og Kæmpestyrke. Om national og politisk brug af fortiden. I *Brugte historier. Ti essays om brug og misbrug af historien*, red. av Lotte Hedeager og Karen Schousboe, side 187-218. Akademisk Forlag, København.
- Krogh, Mia Helena  
1999        *Tradisjoner, landskap og folk. Om kulturminner og –vern i Berlevåg. Delundersøkelse under NFR-prosjektet "Vernet av faste kulturminner i skjæringen mellom tradisjon og modernitet"*. Hovedfagsoppgave i arkeologi. Det samfunnsvitenskapelige fakultet. Universitetet i Tromsø.
- Kulturminneloven av 1978, sist endret i 2004, med virkning fra 01.01.2006.  
[www.lovdatab.no/all/nl-19780609-050.htm](http://www.lovdatab.no/all/nl-19780609-050.htm) 04.05.06.

- Lidén, Hans-Emil  
1991 *Fra antikviteten til kulturminne. Trekk fra kulturminnevernets historie i Norge.* Universitetsforlaget.
- Lunden, Kåre  
1992 *Norsk grålysning. Norsk nasjonalisme 1770-1814 på allmenn bakgrunn.* Det Norske Samlaget.
- Nordisk Ministerråd  
1996 *Verdensarv i Norden. Forslag til nye områder på Verdensarvlisten – UNESCOs World Heritage List.*
- Nyhus, Astrid  
2003 Brannen i smeltehytta på Røros 1953 – et femtiårsminne. I *Fjell-Folk, årbok for Rørosmuseet. Nr. 28.* Red. Ormhaug, Toril, Randi Borgos og Astrid Nyhus. Røros. S. 28-30.
- 1979 Funn fra steinalder og bronsealder i Rørostraktene. I *Fjell-Folk. Årbok for Rørostraktene fra Røros Museums- og Historielag. Nr. 4.* Red. Ødegaard, Sverre A., Astrid Nyhus og Tor Inge Mølmann. Røros. S. 51-52.
- Olsen, Bjørnar  
2001 ”...at ikke Fremmede skulle raade over en Jordbund, som gjemmer vore Fædres Been og hvortil vore helligste og ærværdigste Minder ere knyttede.” Problemer knyttet til bruken av fortid og kulturminner i diskurser om opphav, rettigheter og identitet. I *Fortidsforståelser.* Red. Thuen, Trond. HøyskoleForlaget. Kristiansand. S. 71-92.
- 1993 Det arkeologiske museum. Momenter til en kritikk. I *Nordisk Museologi 1993/1.*
- Omland, Atle  
1998 *UNESCOs Verdensarvkonvensjon og forståelsen for en felles verdensarv.* Hovedoppgave. Universitetet i Oslo.
- Petersen, Theodor  
1942 Rørosdistriktet i den hedenske oldtid. I *Rørosboka: Røros Bergstad, Røros Landsogn, Brekken og Glåmos kommuner. Bind I.* Røros. S. 31-45.
- Prøsch-Danielsen, Lisbeth  
1999 Ressursbrukshistorie belyst gjennom pollenanalyse. I *Bergverksbyens omland. Om ressursbruk, vern, kultur og natur i Rørosområdet. NIKU Temahefte 29.* Red. Daugstad, Karoline. NIKU, Oslo. Kap. 6, s. 179-200.
- Riksantikvaren  
1994 *Vern og virke.* Oslo.



- Schanche, Audhild  
2001 Samiske kulturminner. I *Kulturminnevern. Lov, forvaltning, håndhevelse. Bind I. Økokrims skriftserie nr. 12.* S. 56-61.
- Singstad, Harald Borthen  
1997 *Etnisitetsbegrepet i arkeologien belyst gjennom forskningshistorie. Landskapsbruksmåter som alternativ til etnisitet, med utgangspunkt i kvartsittmateriale fra Røros.* Hovedoppgave. Vitenskapsmuseet, NTNU. Trondheim.
- Skorgen, Torgeir  
2002 *Rasenes oppfinnelse. Rasetenkingens historie.* Spartacus forlag AS, Oslo.
- Solli, Brit  
1997 Forankring fryder? I *Ottar nr. 216, 1997.*
- Stenvik, Lars F.  
2005 Bosetningen i jernalderen. I *Trøndelags historie, bind 1. Landskapet blir landsdel. Fram til 1350.* Red. Bull, Ida (hovedred.), Olav Skevik, Kalle Sognnes, Ola Svein Stuggu. Tapir Akademiske Forlag. Trondheim. S. 121-132.
- Stortingsmelding  
2005 St.meld. nr. 16 (2004-2005) *Leve med kulturminner.*
- Strickert, Jørgen  
2002 Tømmer som taler. I *Fortidsvern. Medlemsblad for Fortidsminneforeningen.* Nr. 4/2002 (28. årgang), s. 16-19.
- Trigger, Bruce G.  
1996 *Arkeologiens idéhistorie.* Pax Forlag A/S, Oslo.
- Trøim, Isa  
1999 Arkeologisk forskning og det lovregulerte fornminnevernet. En studie av fornminnevernets utvikling i perioden 1905-1978. I *Varia.* Nr. 49. Universitetets Oldsaksamling.
- Tschudi-Madsen, Stephan  
2002 Nasjonalarven og Verdensarvlisten. Internasjonale perspektiver innen kulturminnevernet 1900-2000. I *Årbok 2002. Fortidsminneforeningen.* Red. Balto, John Arne. Oslo. S. 39-50.

Woodward, Kathryn (red.)  
1997 Concepts of identity and difference. I *Identity and difference*, red. av Kathryn Woodward. SAGE Publications.

Ødegaard, Sverre og Jiri Havran  
1997 *Bergstaden Røros*. ARFO, Forlag for arkitektur og kunst, Oslo.

Ødegaard, Sverre  
2000 Det var ein gong ein Bergstad. I *Fortidsvern. Medlemsblad for Fortidsminneforeningen*. Nr. 4/2000 (26. årgang), s. 17-21.

Østigård, Terje  
2001 *Norge uten nordmenn. En antinasjonalistisk arkeologi*. Spartacus forlag AS, Oslo.

Aasen, Bjørn  
2000 Hans Aasen; reinsdyret, gården og svigerdatteren. I *Fjell-Folk. Årbok for Rørosmuseet*. Nr. 25, side 8-9. Redaksjon Vegard Lie, Toril Ormhaug, Tone Rygg og Astrid Nyhus. Røros.

Avisartikkel:

Arbeidets Rett, 22.07.05.

Nettsteder:

<http://askeladden.ra.no>

<http://www.verdensarvenroros.no/gruvene/1018> 04.05.06

<http://www.mapquest.com> 12.04.06

Personlig kommunikasjon, uten publikasjon:

Borgos, Randi (Rørosmuseet) – 2006.

EGGEN, Torbjørn (Kulturminneforvalter, Røros Kommune) – 2006

Lund, Ståle (lærer/rådgiver, Røros v.g.s.) – 2006

Olsen, Bjørnar (professor, Iar, UiTø) – 2005 og 2006

Riseth-Larsen, Terje (avd.ing., Teknisk etat, Røros Kommune) – 2005