

MINE, DINE OG VÅRE KULTURMINNER

- Demokratisering og medvirkning i kulturminneforvaltningen

Håkon Rossvoll

ARK-3900

Masteroppgave i arkeologi våren 2017

Forord

Arbeidet med denne masteroppgaven har først og fremst vært svært lærerikt. På den ene siden har jeg fått besvart en del spørsmål, og på den andre siden har det dukket opp mange nye. Totalt sett har dette gitt meg et godt grunnlag for videre arbeid med kulturminnefaglige spørsmål. Jeg håper oppgaven kan være av interesse å lese for andre som engasjerer seg på feltet.

En spesiell takk til min veileder, Elin Rose Myrvoll.

Tromsø, 13. mai 2017

Håkon Rossvoll

INNHold

FORORD.....	I
LISTE OVER FIGURER OG TABELLER.....	III
1. INNLEDNING	1
1.1. TEMA OG PROBLEMSTILLING	2
1.2. OPPGAVENS OPPBYGGING	3
2. KULTURMINNEAPPARATET	5
2.1. HOVEDAKTØRENE	5
2.2. INTERESSEORGANISASJONER	9
2.3. RAMMEBETINGELSER OG PRIORITERINGER	10
3. TEORETISKE PERSPEKTIVER	17
4. KULTURMINNEPLAN TROMSØ KOMMUNE	23
4.1. KULTURMINNER I KOMMUNEN (KIK)	23
4.2. TROMSØ KOMMUNE	24
4.3. PLANPROGRAM – ”VÅRT LANDSKAP, VÅR KULTURARV”	25
5. DATAINNSAMLING	29
5.1. METODE	29
5.1.1. INTERVJUER	30
5.1.2. SPØRREUNDERSØKELSE	31
5.2. RESULTATER/PRESENTASJON AV DATA	34
5.2.1. INTERVJU 1.	34
5.2.2. INTERVJU 2.	41
5.2.3. SPØRREUNDERSØKELSE	46
6. DISKUSJON – ANALYSE AV DATA	63
7. AVSLUTTENDE REFLEKSJONER	71
LITTERATURLISTE	76
VEDLEGG 1: INTERVJUGUIDE. INFORMANT FRA KOMMUNEN	81
VEDLEGG 2: INTERVJUGUIDE. INFORMANT FRA FORTIDSMINNEFORENINGEN	82
VEDLEGG 3: SPØRREUNDERSØKELSE	84
VEDLEGG 4: SAMTLIGE DIAGRAMMER OG SVAR I SPØRREUNDERSØKELSEN	86

LISTE OVER FIGURER OG TABELLER

Tabell 1: Aldersfordeling.....	33
Figur 1: Autentisk kulturminne? Hovden, Vesterålen. (Foto: Håkon Rossvoll)	16
Figur 2: En Ikke-fornybar ressurs? Bergkunst i Alta. (Foto: Håkon Rossvoll).....	20
Figur 3: Kart over Tromsø kommune (Steenstrup 2017)	24
Figur 4: Kjønnfordeling	32
Figur 5: Hvor mye engasjerer du deg i kulturminnevern i ditt lokalmiljø?.....	46
Figur 6: Tromsø kommune utarbeider en kommunedelplan for kulturminner. Har du kjennskap til den?	52
Figur 7: Følger du Tromsø kommune på sosiale medier?	52
Figur 8: I hvilken grad har du tiltro til myndighetenes avgjørelser av hva som bør bevares?	53
Figur 9: Har krigsminner fra 2. Verdenskrig noen bevarings-verdi?	55
Figur 10: Hvor stor betydning bør alder ha når verdien til et kulturminne skal vurderes?	56
Figur 11: Bygningshistorisk verdi	57
Figur 12: At kulturminnet er mest mulig autentisk.....	57
Figur 13: Arkitekturhistorisk verdi.....	58
Figur 14: Pedagogisk verdi.....	58
Figur 15: Sjeldenhet.....	58
Figur 16: Kunstnerisk/estetisk verdi.....	59
Figur 17: "Kulturminneforvaltningen er preget av et ekspertvelde, som på vegne av alle tar avgjørelser om bevaring, uten å ta hensyn til lokale ønsker og verdier"	60
Figur 18: Kulturminnevern er ikke mitt ansvar, det overlater jeg til folk som har spesialkompetanse"	60
Figur 19: "Det bevares for mye, det hindrer for utvikling og fornyelse"	61
Figur 20: "Det er viktigere å bevare kulturminner fra stein/jern/bronse/middelalder enn kulturminner fra nyere tid"	61
Figur 21: Hvor viktig er kulturminner for deg?.....	62
Figur 22: Skansen, Tromsø (Foto: Håkon Rossvoll).....	63

1. Innledning

Kulturminnene i Norge dekker et tidsspenn som går omtrent 12 000 år tilbake, og fram til i dag. Forenklet kan man si at kulturminneforvaltningens hovedanliggende dreier seg om å bevare spor etter menneskelig virksomhet, lengst mulig – inn i fremtiden. Kulturminnene bevares som følge av at de ansees å ha *nasjonal*, *regional* eller *lokal* verdi. Forvaltning av kulturminner er hovedsakelig et offentlig anliggende - og med utgangspunkt i politiske mål og føringer, forvaltes disse gjennom kulturminneloven (LOV-1978-06-09-50, Lov om kulturminner) og plan- og bygningsloven (LOV-2008-06-27-21, Plan og bygningsloven), som er de styrende juridiske verktøyene i dette systemet. De ulike forvaltningsorganene består av regjeringen, Klima- og miljødepartementet, Riksantikvaren, fylkeskommunene og Sametinget, samt kommunene.

Ved siden av det offentlige forvaltningssystemet, er det en rekke andre aktører som krever sitt spillerom. Dette kan for eksempel være privatpersoner, eiere, utbyggere, frivillige organisasjoner, forskere eller ulike kommersielle aktører. Det er videre et mangfold av ulike intensjoner og holdninger. Derfor er ikke forvaltningens prioriteringer og definisjoner av hva som er verneverdige kulturminner, og hvordan disse skal forvaltes - alltid sammenfallende med andre aktører på feltet. Av ulike årsaker blir derfor kulturminneforvaltningen beskylt for å være preget av et ekspertvelde, som på vegne av alle tar avgjørelser om bevaring.

Kulturminneforvaltningen blir sett som en autorativ diskurs (Smith 2006, Brattli 2006), som utelater ”publikum” og ”ikke-eksperter” i kulturminnefaglige avgjørelser. Mange føler seg også, i følge kritikken, umyndiggjort i forvaltningen av sin egen fortid (Bertelsen, Hansen og Olsen 2002:105). Mellom linjene handler det om hvem det er som skal ha retten til å avgjøre hva som er kulturminner - samt hvordan og hvorfor noe skal bevares som kulturminner. Eller i en større kontekst; hvem er det som skal ha retten til å definere vår *felles* fortid?

Kulturminneforvaltningen, og Riksantikvaren har over lengre tid blitt kritisert for sin autorative rolle. Ikke bare i ulike forskningsmiljøer, men også på folkemunne – da mer kjennetegnet av typiske konfliktsaker, der utbyggingsprosjekter har kommet i konflikt med kulturminner.

Imidlertid kan kulturminneforvaltningen, gjennom stortingsmeldinger og NOUer, sies å ha blitt mer kjennetegnet av tydelige politiske mål om økt dialog og medvirkning de seneste

årene. Det virker derfor som at det pågår store endringer knyttet til økt publikumsdeltakelse og medvirkning i kulturminneforvaltningen. Tanken om at publikum i større grad skal kunne delta gjennom dialog og samhandling i kulturminneforvaltningen, fikk sitt gjennomslag på begynnelsen av 2000-tallet (Løkka 2014:241). Se for eksempel NOU (2002) ”Fortid former framtid”, St.meld.nr. 16 (2004-2005) ”Leve med kulturminner” og St.meld.nr. 35 (2012-2013) ”Framtid med fotfeste”. Dette henger sammen med demokratiseringsidealet som preger norsk politikk forøvrig (Løkka 2014:241). Internasjonale retningslinjer og konvensjoner kan også sees som del av det samme bildet (Guttormsen & Swendsen 2016:5).

1.1 Tema og problemstilling

Demokratisering av kulturminneforvaltningen kan i praksis bety flere ting. Det kan innebære at kulturarv skal være tilgjengelig for alle, eller at de kulturminnene som bevares, demokratisk gjenspeiler alle samfunnsslag (Løkka 2014:241). Videre kan det innebære *repatriering* –tilbakeføring av kulturarv til ulike etniske grupper eller nasjoner (Stutz 2013). I hovedsak brukes begrepet demokratisering i denne sammenheng, som en betegnelse på at kulturminneforvaltningens virke i større grad baserer seg på ønsker og behov i befolkningen. Og at befolkningen skal være med på å definere og påvirke hvilke kulturminner som skal bevares.

På sikt kan økt medvirkning endre publikums rolle fra konsumenter, til produsenter – men, ”hvordan vet vi hva folket vil ha?” (Alzén 2006:139). Ideelt sett kan dette føre til en berikelse og pluralisering, som kan virke tilbake til forvaltningen og samfunnet på mange positive måter. Det kan også få andre konsekvenser. Kanskje vil kulturminner som egner seg som turistmål bli sett på som viktigere enn annet. Kanskje vil det handle mindre om fakta og vitenskap. På *en* side kan dette føre til et mer mangfoldig utvalg av kulturminner bevart for ettertiden, men samtidig kan flere frykte at utvalget blir skjevere, og at noen typer kulturminner ikke vil bli prioritert i det hele tatt. For å ta stilling til disse spørsmålene er det etter min mening grunnleggende å ha kunnskap om befolkningens synspunkter. Ikke bare for å se hva slags kulturminner som prioriteres og velges, men også for å se hva slags holdninger det er til dagens forvaltning. Man skal ikke utelukkende stole blindt på fagfolks intensjoner, men mange kan ha stor tillit til kulturminneforvaltningens avgjørelser, og ha full forståelse for at de avgjørelsene som tas er kunnskapsbasert og vitenskapelig forankret. Det er for eksempel et stort mangfold av ulike aktører – eiere, foreninger, utbyggere, samfunnsgrupper osv., som

aktivt engasjerer seg i kulturminneforvaltningen hovedsakelig for å fremme sin egen sak. Derfor er det viktig at man også tar hensyn til hvilke verdier som er i den delen av befolkningen, som ikke nødvendigvis involverer seg aktivt på feltet, men som likevel har krav på å bli hørt.

Oppgavens overordnede tema er demokratisering og medvirkning på kulturminnefeltet. Siktemålet med oppgaven er å forstå helhetsbildet, for så å tilføre en nyanse til den overnevnte kritikken. Det gjøres uten særlig fokus på friksjonen som oppstår mellom interesseorganisasjoner eller kommersielle aktører på den ene siden, og fagfolk og forvaltning på den andre. Grunnlaget for diskusjonen i oppgaven er hvordan forvaltningen er institusjonalisert og hvilke holdninger til kulturminneforvaltning som finnes i et forholdsvis bredt utvalg av lokalbefolkningen. Samlet vil dette synliggjøre utfordringer og muligheter knyttet til medvirkning og demokratisering – både med hensyn til hvordan dagens forvaltning er organisert, og hvilke holdninger som finnes i lokalbefolkningen. En stor del av oppgaven baserer seg på kulturminneforvaltning i Tromsø kommune. Likevel vil generelle vurderinger og betraktninger kunne ha overføringsverdi til kulturminneforvaltning generelt. Mine problemstillinger er følgende:

Offentlige styringsdokumenter etterspør og oppfordrer til økt medvirkning i kulturminneforvaltningen, og fram mot 2020 pågår det en storstilt satsning på å utarbeide og vedta kulturminneplaner i kommunene (Berg og Skrede 2015:3). Hvordan sammenfaller prioriteringene i kulturminneplanene med lokalbefolkningens synspunkter, og hva synes lokalbefolkningen er viktige kulturminner? Hvilke konsekvenser kan økt demokratisering og medvirkning få for framtidig kulturminneforvaltning? En studie av Tromsø kommunes arbeid med kulturminneplan, supplert med intervjuer og en spørreundersøkelse, vil i det følgende utgjøre et sentralt grunnlag for drøftingen av disse problemstillingene.

1.2. Oppgavens oppbygging

En stor del av dette prosjektet er en litteraturstudie, hvor jeg har satt meg inn i aktuell litteratur, og har forsøkt å se sammenhenger der. Det er et stort og variert materiale bestående av artikler og dokumenter fra blant annet forskere, fagfolk, regjering og ulike interessegrupper. For å kategorisere materialet, kan man skille mellom:

- *Faglitteratur* – Artikler og dokumenter fra forskere og fagfolk.
- *Politiske styringsdokumenter* – Stortingsmeldinger og NOUer eller annet fra Klima – og miljødepartementet og Riksantikvaren.
- *Lovtekster* – Kulturminneloven og plan og bygningsloven.

Jeg har også benyttet meg av kvalitativ og kvantitativ metode, i form av henholdsvis 1) Semi-strukturerte intervjuer med personer i sentrale posisjoner i Tromsø kommune og i en frivillig organisasjon. Og 2) En spørreundersøkelse rettet mot et utvalg av Tromsø kommunes befolkning.

Kapittel 2: Dette kapitlet kan sees på som et introduksjonkapittel der det gis en oversikt over struktur og oppgavefordeling i kulturminneforvaltningen. Den første delen av kapitlet omtaler kulturminneforvaltningens hovedaktører og sentrale interesseorganisasjoner. Den andre delen omfatter forvaltningens rammebetingelser og retningslinjer for forvaltning av kulturminner.

Kapittel 3: I de foregående kapitlene har man blitt kjent med grunnleggende aspekter med kulturminneforvaltningens praksis. I dette kapitlet presenteres ulike teoretiske perspektiver, som gir muligheter for et utvidet kulturminnebegrep.

Kapittel 4: I forbindelse med Riksantikvarens prosjekt ”KIK-kulturminner i kommunen”, utvikler Tromsø kommune en kulturminneplan som skal omfatte hele kommunen. Dette kapitlet er i hovedsak en drøfting av planprogrammet, hvor kommunens prioriteringer og valg av kulturminner blir presentert. Her er det relevant å se på hvilke kulturminner kommunen vektlegger. Kapitlet viser også hvordan kulturminneforvaltning fungerer i praksis, og samtidig hvilke begrensninger dette kan gi for lokal forvaltning.

Kapittel 5: For å komme nærmere en forståelse av holdninger til - og kunnskap om kulturminneforvaltning blant lokalbefolkningen har det blitt gjennomført en kvantitativ spørreundersøkelse. Det har også blitt gjennomført to kvalitative semi-strukturerte intervjuer med personer med relevant posisjon i enten kommune eller forening. Intervjuene kan sees som et supplement til spørreundersøkelsen, og presentasjonen av planprogrammet. I dette kapitlet presenteres relevant data fra innsamlingen.

Kapittel 6: Dette kapitlet er en overordnet diskusjon og analyse rundt oppgavens viktigste punkter. Hvor særlig resultatene i spørreundersøkelsen, intervjuene og kulturminneforvaltningens institusjonalisering blir knyttet opp mot utfordringer og muligheter ved demokratisering og medvirkning.

Kapittel 7: Avsluttende refleksjoner rundt problemstillingene, samt forslag til muligheter for medvirkning.

2. Kulturminneapparatet

Forvaltningsorganene i Norge består av regjeringen, Klima- og miljødepartementet, Riksantikvaren, fylkeskommuner og Sametinget, samt kommunene. I følge stortingsmelding 22 (2015-2016), vil en ny regionreform tre i kraft fra 2020. Dette betyr færre regioner, og vil videre gi omveltninger i form av ny ansvarfordeling mellom stat, regioner og kommuner på kulturminneområdet. Dette kan for eksempel innebære at oppgaver knyttet til kulturminneloven kan bli overført til regionalt folkevalgt nivå (St.meld.nr 22 (2015-2016):7). I de følgende avsnittene kommer en klargjørende oversikt over nevnte aktørers ansvar og oppgaver i dagens situasjon.

2.1. Hovedaktørene

Klima – og miljødepartementet

Overordnet myndighet i kulturminneforvaltningen er Klima- og miljødepartementet, som skal ivareta regjeringens klima- og miljøpolitikk. Eller i denne sammenheng - den nasjonale kulturminnepolitikken. Her er det en egen kulturminneavdeling, som kontrollerer at de underordnede aktørene oppfyller de politiske målene, strategiene og retningslinjene som føres (Gaukstad og Holme 2005:138-139).

Riksantikvaren

Riksantikvaren forvalter kulturminnene etter kulturminneloven, samt andre forskrifter og regelverk. Og har status som faglig overordnet direktorat for den øvrige forvaltningen. Riksantikvaren fungerer også som rådgivende organ for Klima og - miljødepartementet, og er samtidig utøvende organ for den politikken som Stortinget og regjering vil iverksette (Gaukstad og Holme 2005:138-139). I ansvaret for at den statlige kulturminnepolitikken blir gjennomført, ligger det også et overordnet faglig rådgivningsansvar overfor kommunene, fylkeskommunene, Sametinget, Sysselmannen på Svalbard og forvaltningsmuseene (Riksantikvaren 2017. A). Riksantikvaren har videre et ansvar for å tilegne seg og formidle kunnskap om faste kulturminner og kulturmiljøer, og i tillegg forsøke å påvirke øvrige myndigheter og allmennheten i retning av en langsiktig forvaltning av kulturminner (Kahn 2004:43). Videre er forvaltningsapparatet delt inn i regionale forvaltningsledd, som har fått delegert myndighet etter kulturminneloven. Her finner man fylkeskommunene, Sametinget og de arkeologiske landsdelsmuseene.

Fylkeskommunen

Fylkeskommunen har myndighet etter enkelte paragrafer i lovverket. Dette gir fylkeskommunene et ansvar i form av å ha innsigelsesmyndighet i planforslag etter plan og bygningsloven, og myndighet til å vedta midlertidig fredning etter kulturminneloven (Holm 2013:41). Fylkeskommunen skal videre fungere som det regionale forvaltningsorganet for alle typer kulturminner, utenom samiske kulturminner (Gaukstad og Holme 2005:140). Det må også nevnes at det i stortingsmelding 35 (2012-2013) – ”Framtid med fotfeste”, kommer fram at det er store forskjeller i fylkeskommunenes måte å utøve sin rolle som kulturminnemyndighet på. Begrensede ressurser og ulikheter i politiske prioriteringer på feltet, nevnes som sentrale utfordringer (St.meld.nr 35 (2012-2013):25). Fylkeskommunene har samtidig ledelsen og ansvaret for arbeidet med regional planstrategi, regionale planer og planbestemmelse kommuneplanleggingen (Riksantikvaren 2017. B). Og de spiller derfor en viktig rolle som veileder i kommuneplanleggingen. Normalt er det fylkeskommunene som skal sørge for at brudd på kulturminneloven blir meldt til politiet. Og der fylkeskommunen selv ikke har forvaltningsmyndighet, fungerer den som førstekontakt videre i forvaltningssystemet (Kahn 2004:44-45).

Sametinget

Sametinget er forvaltningsorgan for samiske kulturminner. Det vil si at Sametinget har forvaltningsmyndighet på det samiske området tilsvarende fylkeskommunenes myndighet. Sametinget kan fatte vedtak om midlertidig fredning, motta forslag, og er høringsinstans i arealsaker på lik linje med fylkeskommunen. Sametinget veileder eiere av fredede og verneverdige bygninger, registrerer og formidler samiske kulturminner og kulturmiljø, dokumenterer samisk kulturhistorie og tradisjonskunnskap, i tillegg til å utarbeide forvaltningsplaner (Sametinget 2017). Sametinget tar i utgangspunktet selv stilling til om kulturminnet er samisk eller ikke. Ved uenighet om et kulturminne er samisk eller ikke, er det Riksantikvaren som har myndighet til å avgjøre dette (Gaukstad og Holme 2005:143).

Kommunene

Med unntak av Oslo kommune som både er fylkeskommune og primærkommune, har kommunene formelt sett ingen myndighet eller direkte ansvar etter kulturminneloven (Gaukstad og Holme 2005:144-145). Allikevel er kommunene en svært viktig aktør i kulturminneforvaltningen i Norge, eller de har muligheten til å være det. Nettopp fordi det kan tas mange viktige beslutninger lokalt angående kulturmiljøer og enkeltstående kulturminner gjennom plan og bygningsloven, som er det viktigste juridiske planverktøy på dette nivået. Det er kommunene som har hovedansvaret for å bestemme hva som er verneverdig i egen kommune og skaffe seg oversikt over dette (Årsrapport. Riksantikvaren 2015:17).

Kommunale myndigheter møter et stort utbyggingspress, og er førstekontakt, for eksempel når det gjelder boliger, næringsvirksomhet eller andre kollektive samfunnsbehov (Holm 2013:35). I stortingsmelding 16 (2004-2005), presiseres viktigheten av kommunenes rolle i kulturminneforvaltningen. Med mindre et kulturminne eller kulturmiljø ansees som verneverdig i nasjonal eller regional sammenheng, og er gitt et vern gjennom kulturminneloven – er det et kommunalt ansvar å forvalte alle andre kulturminner (St.meld.nr 16 (2004-2005):81). Gjennom arealplanleggingen har kommunene derfor en viktig rolle i å identifisere områder, og byggverk med verneverdi. Her kan som nevnt fylkeskommunene og Sametinget reise innsigelse hvis ikke deres innspill etter kulturminneloven tas til følge i de kommunale vedtakene (Holm 2013:36-37)

Det er også en kommunal vurdering hvordan kulturminnevernet skal institusjonaliseres i kommunene. Flere kommuner har for eksempel opprettet byantikvarstillinger, og selv om dette er rent kommunale stillinger, som ikke har noen selvstendig myndighet på feltet (Gaukstad og Holme 2005:144-145) - kommer det i en NIBR- rapport (Holm 2013) fram at opprettelse av en byantikvar kanskje er det tydeligste organisatoriske grepet kommunene kan ta. Det sender et tydelig signal til publikum, utbyggere, grunneiere og andre, om at kommunen tar kulturminneforvaltning på alvor (Holm 2013:38). Utover dette har kommunene en viktig meldeplikt ovenfor fylkeskommune og Sameting. Dette gjelder særlig saker angående kulturminner som er fredet etter kulturminneloven (Holm 2013:40).

Universitetsmuseene/forvaltningsmuseene

Totalt har vi åtte universitets - og sjøfartsmuseer med lovpålagte forvaltningsoppgaver (Holm og Myrvold 2012:26). Disse museene driver forskning, innsamling, konservering, utstilling, formidling, samt rådgivning til Riksantikvaren vedrørende arkeologiske kulturminner på land og i vann. I tillegg har forvaltningsmuseene ansvar for å foreta arkeologiske undersøkelser ved dispensasjonssaker, forvalte statens eiendomsrett til løse kulturminner, samt søke etter og registrere skipsfunn (Holm og Myrvold 2012:26-27). De fem universitetsmuseene finner man i Oslo, Tromsø, Bergen, Trondheim og Stavanger. Disse går også under navnet landsdelsmuseer, eller bare forvaltningsmuseer. De tre sjøfartsmuseene omfatter Norsk maritimt museum i Oslo, Stiftelsen Bergens sjøfartsmuseum og Stavanger maritime museum, som er en del av Museum Stavanger (Gaukstad og Holme 2005:139).

NIKU

Norsk institutt for kulturminneforskning (NIKU) spiller også en sentral rolle i den offentlige forvaltningen. Dette er en uavhengig forskningsstiftelse- og kompetansemiljø for kulturminneforskning (NIKU 2017). Og har ansvar for å forestå arkeologiske utgravninger av automatisk fredede kulturminner fra middelalder, som kirker, klostre og kirkelige anlegg, borger og befestninger, by-anlegg og rester av slike samt stående bygninger av alle slag (Holm og Myrvold 2012:28). Ansvarsfordelingen vedørende automatisk fredede kulturminner er derfor tredelt. NIKU har i likhet med forvaltningsmuseene en sakkyndig funksjon, med ansvar for utredning og rådgivning til Riksantikvaren. Her er fylkeskommunene og

Sametinget varslingsmyndighet, med ansvar for de første kartleggingene. Og Riksantikvaren er vedtaksmyndigheten (Holm og Myrvold 2012:25).

Sysselmannen

På Svalbard blir kulturminneforvaltningen administrert av sysselmannen, og Riksantikvaren er overordnet direktorat. Kulturminnene blir her bevart gjennom ”Lov om miljøvern på Svalbard” (LOV-2001-06-15-79, Svalbardmiljøloven), og alle faste og løse kulturminner fra før 1946 er automatisk fredet. Kulturminner med opprinnelse etter 1946 kan fredes av Riksantikvaren (Riksantikvaren 2017. C).

2.2. Interesseorganisasjoner

Ved siden av den offentlige forvaltningen, som har sine virkemidler trygt forankret i lovverk, nasjonale mål og føringer, finnes en rekke kulturvernorganisasjoner. Disse har også, på lik linje med forvaltningen - en viktig oppgave når det kommer til å ivareta kulturminneinteresser på vegne av lokalsamfunnet og allmennheten. Disse har også en viktig rolle når det kommer til formidling. Eksempler på slike organisasjoner er for eksempel; Fortidsminneforeningen, Stiftelsen Norsk kulturarv, forbundet KYSTEN, Norsk forening for fartøyvern og landslaget for lokalhistorie. Dette er bare fem av totalt 24 organisasjoner som ligger under paraplyorganisasjonen Norges kulturvernforbund (kulturvern 2017). I tillegg må Norsk arkeologmøte (NAM) nevnes, dette er interesseorganisasjon for arkeologer i Norge.

Riksantikvaren samarbeider også med ulike friluftorganisasjoner, som for eksempel Den Norske Turistforening, eller andre forbund som er organisert under Friluftorganisasjonenes fellesorganisasjon (Frivillighetsstrategi RA. 2014-2017: 3). I 2006 ble foreningen Fredet etablert. Dette er en landsdekkende interesseorganisasjon for private eiere av eiendommer som er fredet av kulturminneloven (St.meld.nr 35 (2012-2013):55). Internasjonale organisasjoner har også medlemmer og komiteer i Norge, som for eksempel International Council of Monuments and sites (ICOMOS) og Europa Nostra (Frivillighetsstrategi RA. 2014-2017:5).

Mange vil kanskje mene at det er de frivillige organisasjonene og dedikerte ildsjeler, som tar ansvar der det offentlige svikter, eller ikke strekker til. I stortingsmelding 35 (2012-2013),

understrekes det at de frivillige organisasjonene og private aktører gjør en uvurderlig innsats for å ta vare på kulturminnene, og at samarbeidet med de frivillige organisasjonene og eiere må styrkes (St.meld.nr 35(2012-2013):12,15). I Riksantikvarens ”frivillighetsstrategi 2014-2017”, påpekes det at kulturminneforvaltningen er avhengig den frivillige innsatsen, og at det må jobbes for å styrke samarbeidet (Frivillighetsstrategi RA (2014-2017):1). Mange kulturminner blir bevart gjennom egeninnsats og dugnad arrangert av frivillige. Det frivillige engasjementet sees derfor som avgjørende for å ta vare på kulturminnene, og for å skape interesse for kulturarv (Frivillighetsstrategi RA. 2014-2017:2).

2.3. Rammebetingelser og prioriteringer

I denne delen vil sentrale rammebetingelser for forvaltning av kulturminner få en nærmere presentasjon. Kulturminneloven har allerede blitt nevnt flere ganger – men det må allikevel påminnes om at denne, i tillegg til plan og bygningsloven - er det sentrale overordnede lovverket som forvaltningen forholder seg til i kulturminnesaker. Øvrige retningslinjer og mål for hvordan kulturarven skal forvaltes, finner man for eksempel i stortingsmeldinger og NOUer. Disse styringsdokumentene blir utformet og vedtatt i storting og regjering, og det er, som nevnt, Riksantikvarens ansvar å realisere disse målene

”Bærekraftig utvikling”, ”Ikke-fornybar ressurs” og ”vern gjennom bruk” er sentrale begreper som gjentar seg i disse styringsdokumentene. Forvaltning av kulturminner handler ikke utelukkende om vern og bevaring, men også om regionsutvikling, næringsliv og utvikling av lokalsamfunn – derfor er identitet, turisme, merkevarebygging, økonomi og politikk samt kunnskapsformidling sentrale stikkord (Løkka 2014:249, Fagerland & Hjort 2015:27). I Stortingsmelding nr. 35 (2012-2013) poengteres viktigheten av å spre kunnskap om kulturminner, og hvordan bærekraftig bruk av disse kan fremme næringsutvikling og lokalsamfunn (St.meld.nr.35 (2012-2013):15). I tråd med denne tanken har ”vern gjennom bruk” blitt et velkjent prinsipp. Dette begrepet innebærer at kulturminner som ikke blir brukt lettere forfaller, mens kulturminner som brukes vedlikeholdes gjennom bruk. Denne type fredningsstrategi ansees som *bærekraftig* ved at det da åpner seg nye muligheter for utvikling av lokalsamfunn og næringsliv (St.meld.nr.35 (2012-2013):41).

En fredning innebærer kort fortalt at et kulturminne eller kulturmiljø fredes/bevares på grunnlag av bestemmelser i kulturminneloven, dette som et tiltak for å ta vare på viktige deler

av vår felles natur og kulturarv (kml §1). Etter kulturminnelovens bestemmelser er det Kongen, Klima – og miljødepartementet eller *vedkommende myndighet* som har myndighet til å forvalte denne loven (Se f.eks. kml §3, §28). I kapittel to så vi at *vedkommende myndighet* for eksempel kan være Riksantikvaren, fylkeskommunene, Sametinget, de arkeologiske landsdelsmuseene eller sjøfartsmuseene, som har delegert myndighet etter kulturminneloven. Det er viktig å klargjøre at fredningssystemet er tosporet – automatisk fredning og fredning gjennom vedtak. Og at kulturminneforvaltningen setter et tydelig skille mellom disse. Gjennom plan og bygningsloven kan utvalgte kulturminner gis et særskilt vern, men dette innebærer ikke at kulturminnet får fredningsstatus. Fredning skjer kun gjennom kulturminneloven.

§ 2. Kulturminner og kulturmiljøer – definisjoner

”Med kulturminner menes alle spor etter menneskelig virksomhet i vårt fysiske miljø, herunder lokaliteter det knytter seg historiske hendelser, tro eller tradisjon til. Med kulturmiljøer menes områder hvor kulturminner inngår som del av en større helhet eller sammenheng” (kml §2)

Her ser man at det er stort rom for ulik tolkning av hva kulturminner kan være. I utgangspunktet kan det være hva som helst. *”Når man også har med «lokaliteter det knytter seg historiske hendelser, tro eller tradisjon til», blir det vanskelig å finne noe som ikke er kulturminner”* (Myklebust 2002:9). For å sette det på spissen, ble til og med ”mosselukta”, i sin tid hedret som kulturminne under kulturminneåret 2009 (Jakobsen 2010:7).

Hvis man ser nærmere på §1 i kulturminneloven – lovens formål;

”Kulturminner og kulturmiljøer med deres egenart og variasjon skal vernes både som del av vår kulturarv og identitet og som ledd i en helhetlig miljø- og ressursforvaltning. Det er et nasjonalt ansvar å ivareta disse ressurser som vitenskapelig kildemateriale og som varig grunnlag for nålevende og fremtidige generasjoners opplevelse, selvforståelse, trivsel og virksomhet. Når det etter annen lov treffes vedtak som påvirker kulturminneressursene, skal det legges vekt på denne lovs formål” (kml §1).

Her blir det mer problematisk. For hva er vår felles kulturarv og identitet? I alle utvelgelser,

vil det alltid være noe som utelates og noen grupper som føler seg til side satt, eller er uenige. Det er vanskelig å definere hva som er vår *felles* kulturarv og identitet i et pluralistisk og mangfoldig samfunn – men alt kan være *en del* av vår felles kulturarv. Derfor trenger heller ikke forvaltningen å svare utfyllende og konkret på hva som er vår felles kulturarv, eller fortid. Dette er noe som en hver tid diskuteres og forhandles, og det vil derfor alltid være et element av ”skjevhet” i hva som velges ut, vernes og ivaretas. Satt på spissen sier kulturminneloven at kulturminner er et nasjonalt ansvar, og at kulturminner er det som vernemyndigheten bestemmer at det skal være (Bertelsen 2013:271).

Alderskriteriet er sentralt i kulturminneloven, og alle kulturminner inntil 1537 er automatisk fredet, mens yngre kulturminner underlegges særskilte vedtak for å oppnå fredningsstatus. I henhold til kulturminneloven kapittel II - § 4 lov om automatisk fredede kulturminner, kan man lese at automatisk fredning omfatter bygninger og alle faste spor i grunnen og under vann etter menneskelig aktivitet før år 1537 – Reformasjonen. Dette gjelder også samiske kulturminner som er eldre enn 100 år (kml §4) Denne grensen er forøvrig i ferd med å endres til en fast fredningsgrense som trolig blir satt ved 1917 (Årsrapport. Riksantikvaren 2016:34). Dette som følge av at dagens lovgivning vil føre til at antallet automatisk fredete samiske kulturminner på sikt vil bli uforholdsmessig stort og by på store forvaltningsmessige utfordringer (St.meld.nr.35 (2012-2013):29).

Fram til middelalderens begynnelse er de fysiske kulturminnene de eneste kilder til kunnskap, og de senere skriftlige kildene er også relativt få. Disse kulturminnene bevares derfor som følge av sin sårbarhet og sjeldenhet, men også på grunn av kunnskapen de kan gi oss om hvordan våre forgjengere hadde det. ”*Arkeologiske kulturminner er enestående og ofte de eneste kildene til innsyn i landets eldste historie*” (St.meld.nr.16 (2004-2005):23), derfor betegnes de som ”ikke-fornybare ressurser”. Den automatiske fredningen omfatter også stående byggverk som er erklært å være fra perioden 1537-1649 (kml § 4). Bakgrunnen for fredningen av de stående byggverkene innenfor denne perioden, kommer av et behov for å redusere ukontrollert tap av bebyggelse fra dette tidsspennet. I tillegg vektlegges det at hver tidsepoke har sin egen uttrykksform, og derfor stor kulturhistorisk verdi (Guribye og Holme 2005:97).

Videre skiller kulturminneloven mellom faste og løse kulturminner. Faste kulturminner kan for eksempel være bygninger eller hustuffer. Løse kulturminner er gjerne gjenstander, som

kan flyttes eller fjernes fra sin kontekst. Det er normalt bare de jordfaste, og ikke flyttbare kulturminnene som kan være automatisk fredet. Ofte befinner de løse kulturminnene seg i tilknytning til et automatisk fredet kulturminne, og anses som en integrert del. Hvis gjenstanden blir fjernet fra sin kontekst, for eksempel ved utgravning - defineres det som et løst kulturminne. Gjenstanden blir så fredet gjennom §12 og §13 i kulturminneloven, som angår løse kulturminner (Guribye og Holme 2005:44).

For å si litt om omfanget, var det, i følge stortingsmelding 16 (2004-2005), registrert ca. 54 000 automatisk fredede arkeologiske lokaliteter, med til sammen rundt 180 000 enkeltobjekter i Norge (St.meld. nr.16 (2004-2005):23). Dagens ”offisielle” antall er nok betydelig større. I Troms fylke er det i 2017 registrert 18297 automatisk fredede arkeologiske lokaliteter (Askeladden 2017). Hvis man tar hensyn til uregistrerte lokaliteter, er det umulig å vite eksakt hvor mange som totalt finnes. Eksempler på automatisk fredede kulturminner kan være gravhauger, bergkunst, røysfelt, gravrøyser, flyttvei for rein, fangstanlegg, gårdsanlegg eller tufter. Disse finner man spredt utover hele landet, og mange vil si at disse utvilsomt bidrar til å styrke et steds egenart, og bidrar til å gi lokalsamfunnet en historisk forankring. Skyggesiden er at disse kulturminnene kan ligge i attraktive områder for utbygging. Mange av disse kulturminnene kan også være vanskelige å legge merke til, med mindre man har god erfaring med arkeologisk registrering. Og uten å kunne knytte disse opp mot historisk eller arkeologisk kunnskap, eller at formidling forekommer – kan det være problematisk for mange å se nytteverdien i disse. Dette kan være en god nok grunn til å gi mange av disse kulturminnene et særskilt vern i seg selv.

Samtidig er det ingen som vil bevare alt. Det kommer også fram i stortingsmeldinger at det ikke er mulig, og heller ikke ønskelig å ta vare på alle kulturminner som er automatisk fredet (St.meld.nr.16 (2004-2005):23). ”*Et prioritert utvalg automatisk fredede kulturminner skal ha et ordinært vedlikeholdsnivå innen 2020*” (Tildelingsbrev. RA. 2017:4). Det er allikevel et strengt forbud mot inngrep i samtlige av disse kulturminnene (kml §3). Hvis for eksempel en utbygger kommer i konflikt med de automatisk fredede kulturminnene, så blir de kulturhistoriske verdiene vurdert opp mot de nye tiltakene (St.meld.nr.16 (2004-2005):23). Det at man plasserer alle kulturminner i en egen kategori, kan også føre til at de blir sett på som en homogen gruppe utad. Selv om *ett* automatisk fredet kulturminne hindrer utvikling, så betyr ikke det at alle gjør det. Det er store variasjoner også mellom de automatisk fredede kulturminnene. Ideelt sett burde derfor utgangspunktet for alle typer fredninger være de

vurderingene og kriteriene, som man bruker med vedtaksfredninger. I NOU 2002- *Fortid former fremtid*, ble det forøvrig påpekt at alder som eneste vilkår samsvarer dårlig med gjeldende vernepolitikk (NOU 2002:1:85).

Når kulturminnene kommer i konflikt eller i kontakt med andre samfunnsinteresser, som for eksempel utbygging – blir situasjonen blir betydelig mer komplisert. Utgangspunktet for forvaltningens virke, og den strenge lovgivningen, må derfor i stor grad sees i sammenheng med eventuelle ”trusler” kulturminnene har vært, eller er utsatt for. Den sterke omformingen av landskapet, samt den massive utbyggingen som har funnet sted i etterkrigstidens Norge – er to eksempler som kan trekkes fram (Holme 2005:19). Til tross for at kulturminnene er automatisk fredet, så er det allikevel mange som blir fjernet eller ødelagt. I mange tilfeller kan dette ha skjedd på lovlig grunnlag, gjennom disposisjon ved søknad (Holme 2005:21). Samtidig skjer også dette ulovlig - for eksempel som følge av uvitenhet, eller som følge av fortvilelse over den belastningen vernet måtte medføre.

De automatisk fredete kulturminnene blir satt i en helt egen kategori, og ansees av forvaltningen, som verdifulle på grunn av sin høye alder og ut fra kildeverdi. De kulturminnene som ikke er automatisk fredet, må igjennom enkeltvedtak før en eventuell fredning trår til. Tanken om representativitet har blitt mer og mer fremtredende i de seneste politiske dokumentene, som nevnt kan dette sees som følge av demokratiseringsprosesser. Riksantikvaren har som oppfølging av stortingsmelding nr. 16 (2004-2005) – ”Leve med kulturminner”, satt i gang arbeid med en fredningsstrategi med mål om bedre representativitet. Det vil si at man skal prøve å sikre et tverrsnitt av de beste eksemplene fra ulike stilarter, ulik arkitektur, ulike næringer, sosiale lag og at etniske grupper blir tatt godt vare på (St.meld.nr 35 (2012-13):7). Derfor satses det mer på å forstå og ta vare på større helheter og sammenhenger. Kulturminner generelt kan ha stor verneverdi. Er de ikke gamle nå, så blir de det en gang i fremtiden.

I styringsdokumenter (Se f.eks. St.meld. nr. 35 (2012-2013)) kommer det fram at det er særlig felleskapets kulturminner, som har betydd mye for mange som er underrepresentert. Dette kan for eksempel være skoler, friluftslivets kulturminner, gravsteder, arbeiderkulturens kulturminner og krigens kulturminner. Oversikten viser også at kulturminner knyttet til turisme, handel og kystnæringer underrepresentert (St.meld.nr. 35 (2012-2013):37). Denne

tanken viser seg også i praksis hvis man ser nærmere på Riksantikvarens oversikt¹ over hva som faktisk har blitt fredet de siste årene.

Ved vedtaksfredninger eller vern av kulturminner gjennom plan og bygningsloven avgjøres et kulturminnes verdi ut i fra hvilken betydning eller rolle det har spilt/spiller i samfunnet, eller hva slags verdi det har for oss mennesker. I det følgende gis en oversikt over kriterier som forvaltningen bruker i verdisetting av kulturminner; *kunnskaps* og *kildeverdier* eller *opplevelsesverdier*, som for eksempel *bygningshistorisk verdi*, *arkitekturhistorisk verdi*, *material og håndverkshistorisk verdi*, *sosialhistorisk verdi*, *samfunnshistorisk verdi*, *kunstnerisk/estetisk verdi*, *miljøskapende verdi*, *identitetsverdi* og *symbolverdi* (Torvanger 2005:95). Ved siden av dette er *autentisitet*, *vedlikeholds tilstand*, *pedagogisk verdi* og *sjeldenhet*, faktorer det tas hensyn til (Torvanger 2005:95).

I et kritisk lys, er for eksempel autentisitetskriteriet svært diffust, og det kan være store forskjeller i hvordan man tolker begrepet. Kulturminner kan sees på som autentiske i den grad at de er velbevart og mest mulig lik sin originalitet, eller typisk for sin periode. Samtidig kan et kulturminne også sees på som autentisk hvis det befinner seg på sin originale plass - uberørt og forfallent gjennom årenes løp (Figur 1). Ved å restaurere, flytte og vedlikeholde kan man dermed også si at kulturminnet mister noe av sin autentisitet og originalitet. Det er samtidig stor forskjell mellom kulturminnene – ikke bare når det kommer til utseende og historisk kontekst, men også når det kommer til geografisk beliggenhet og grad av bruk. Kulturminner i byer og tettbebygde strøk møter for eksempel et betydelig større press – og bevares ikke utelukkende fordi de er kulturminner, men fordi de inngår og brukes i nåværende aktiviteter. Hvis disse aktivitetene opphører, begynner forfallet. Kulturminneforvaltning dreier seg derfor like mye om å opprettholde og vedlikeholde, som å konstruere og gjenskape.

Forvaltning av kulturminner er et nasjonalt ansvar, og for å forvalte gjennom lovverket må det naturligvis ligge en eller annen form for verdisett for å legitimere fredning og bevaring. Hva som fredes og vernes ut i fra disse verdikriteriene kan i teorien være hva som helst, avhengig av det ”faglige skjønnnet”, medvirkning og hvem som sitter med myndighet og definisjonsmakt. I ytterste konsekvens handler det om samfunnskontrakten. Vi har gitt fra oss autonomi for å være en del av et trygt og rettferdig samfunn. Og i et større samfunnsmessig

¹ Oversikt over Riksantikvarens fredninger.
<http://www.riksantikvaren.no/Fredning/Fredninger>

perspektiv, har forvaltningens oppgaver stadig økt. Dette kan blant annet sees som følge av at samfunnet har blitt mer komplisert og sammensatt, og at utviklingen har satt stadig større krav til samfunnsmessig styring og kontroll. Synet på forvaltningens rolle i samfunnet har også endret seg mye det siste århundret. I dag skal ikke staten bare være en garantist for indre og ytre sikkerhet, den skal også sørge for at borgernes materielle og kulturelle historie blir ivarettatt (Lilleholt 2009:723). På den måten driver kulturminneforvaltningen med det som kan kalles tradisjonell myndighetsutøvelse. Myndighetsutøvelsen vises når forvaltningen gjør vedtak som er bestemmende for private rettssubjekters rettigheter og plikter. Dette ser vi i praksis når Riksantikvaren for eksempel bestemmer at noe skal fredes (Lilleholt 2009:722).



Figur 1: *Autentisk kulturminne? Hovden, Vesterålen. (Foto: Håkon Rossvoll)*

3. Teoretiske perspektiver

Vi har nå vært igjennom ulike rammebetingelser og verdisystemer, som kulturminneforvaltningen legger til grunn for sitt virke. ”*Alle byråkratiske systemer har en tendens til å utvikle tilsynelatende innlysende måter og gjøre ting på*” (Schanche 1996:121). Selv om dette er gjeldende retningslinjer og føringer, og hvordan kulturminnevernet er institusjonalisert i dag - så betyr ikke det at dette er den mest ideelle eller perfekte måte å forvalte kulturminner på, eller at det er sånn det må, eller bør være.

Ulike perspektiver gir ulik kulturarv – og som jeg har vært inne på, dreier dette seg i stor grad om ideologi, makt og politikk (Løkka 2014:238). Det som ansees som verdifullt i dag, vil også stadig endre seg – ettersom den tiden vi lever i, påvirker de valgene vi tar (Myklebust 2002:19). Kulturminnefeltet er også en arena for en akademisk interessekamp. Det er for eksempel stor forskjell på arkeologens og arkitektens kulturminnebegrep. Det kan også være stor forskjell på kulturminnebegrepet innad i fagmiljøene. I alt kan man regne med et titall forskningsdisipliner som hevder sitt revir innenfor et kulturminnefelt, som er langt videre definert enn det ansvarsfeltet Riksantikvaren har fått etter kulturminneloven (Bertelsen 2013:270-271).

Fra siste del av 1900-tallet har kulturminneforskningen vært preget av ulike innfallsvinkler. Noen tilnærminger fokuserer på hvordan man skal bevare kulturminner i en verden hvor truslene blir stadig flere. Dette er for eksempel tydelig i kulturminneforvaltningens egne dokumenter, hvor det er et sterkt fokus på hvordan man skal nå konkrete bevaringsmål (Riksantikvaren strategi 2017-2021). På en annen side forskes det mer i retning av hvordan kulturminner forstås og forvaltes, gjerne med utgangspunkt i humanistiske og samfunnsvitenskapelige fagdisipliner. Hvor det stilles spørsmålstegn ved kulturminneforvaltningens grunnleggende ideologi - hva er et verdifullt kulturminne, hvorfor bevarer vi disse, hva er det som vernes og hvem det er som verner (Mydland 2015:29).

Flere av disse teoretiske perspektivene setter forvaltningens fagfilosofiske grunnlag for forvaltning av kulturminner og kulturmiljøer på prøve. I den sammenheng blir forvaltningens verdisyn og forholdet til – eller synet på fortiden sterkt kritisert. I dette kapittelet vektlegges derfor særlig dette aspektet i definisjonskampen. Formålet med dette kapittelet er å vise at det

også rår ideologiske motsetninger mellom kulturminneforvaltningen, som er definisjonsmakt - og enkelte forskningsmiljøer.

”International Journal of Heritage Studies” vier mye oppmerksomhet mot et område som omtales som ”Critical Heritage Studies”. LauraJane Smith (2006) er sentral i dette nettverket, og beskriver en dominerende kulturminnediskurs, som hun kaller ”The Authorized Heritage Discourse” (Smith 2006). Et sentralt aspekt i denne kritiske forskningen er at gjeldende definisjonsmakt – det være seg Riksantikvaren eller UNESCO, er en hegemonisk diskurs dominert av fagekspertise (Smith, L-J. 2006, Viejo Rose 2013). Denne diskursen karakteriseres som et ekspertvelde, som ekskluderer ”ikke-eksperter”, og som definerer på vegne av alle hva kulturarv skal eller bør være (Smith, L-J. 2006:11). Også Terje Brattli (2006) omtaler et forvaltningsparadigme, hvor en liten krets av forskere og forvaltere innenfor kulturminnefeltet har fått hegemoni på kunnskapen om hva som er verdifulle kulturminner, og hvordan disse skal ivaretas (Brattli 2006:152). Det påpekes at ideologiske, politiske og økonomiske interesser spiller en signifikant rolle i dannelse av fortiden (Brattli & Brendalmo 2016:59), og på bakgrunn av Bruno Latours teori omkring modernitet – den vestlige verdens forståelse av seg selv og andre, kritiseres forvaltningen for sitt antroposentriske syn på fortid og kulturminner (Brattli 2006:15).

I følge Smith (2006) handler kulturarv hovedsakelig om forandring og kontinuitet, samt ulike faktorer som inkluderer minner, kommunikasjon og videreføring av kunnskap og verdier (Smith 2006:83). Kulturarv sees derfor som en kulturell prosess hvor det skapes bånd gjennom felles erfaringer og handlinger mellom generasjoner (Smith 2006:307-308). Smith kritiserer forvaltningsmyndigheter for å vektlegge det materielle, og for å tilegne kulturminnene en iboende kulturell verdi eller betydning. Denne fysiske ideen om kulturarv kan kartlegges, studeres, forvaltes, bevares og konserveres. Og videre beskyttes gjennom nasjonale og internasjonale lover, avtaler og konvensjoner (Smith 2006:3). Derfor er ikke *kulturminner – kulturminner* før de har vært igjennom samtidens kulturelle prosesser og aktiviteter som knyttes til disse lokalitetene. Og på den måten tilskrives de verdi og mening (Smith 2006:3). Dette henger sammen med ideen om at kulturminner og kulturarv er noe som konstrueres og skapes av oss mennesker. Noe som i og for seg er sant, men det betyr ikke at det ikke eksisterer noen fysisk kulturarv. Når noe bevares og får *offisiell* status som kulturminne, gjennom den overnevnte prosessen - blir det desto viktigere å rette fokuset videre på *hva* som velges ut, *hvem* som velger og *hvordan* disse bevares som kulturminner.

Tidligere seniorrådgiver hos Riksantikvaren, Dag Myklebust skriver følgende;

”Fortiden kan ikke forme noe som helst! Fortiden er rett og slett over! Den er slutt! Det vi derimot sitter igjen med, er en del levninger fra fortiden, som vi kan tolke, bruke på ulike måter, la fylle funksjoner i dagens samfunn, lære av. Disse levningene kan ikke gjøre noe som helst i seg selv, dagens handlende mennesker er de eneste som kan gjøre noe som helst for å organisere fremtiden” (Myklebust 2002:9).

Myklebust trekker fram filosofen Georg Friedrich Hegels (1770-1831) skille mellom ulike historiebegreper som essensielt for sitt syn. Hegel skiller mellom *Historia res gesta* –og *Historia rerum gestarum*. Begrepet historie i den første forstand betegner noe som ikke eksisterer lenger, og som er forbi. Den andre betegner de fortellinger som mennesker subjektivt kan konstruere om det som er fordi (Myklebust 2002:10). Med dette påberoper han seg et antroposentrisk verdisyn. Kulturminnene skal altså imøtekomme et behov hos oss mennesker. Dette verdisynet kan også sies å ligge til grunn for det moderne samfunn og dets politiske organisering som helhet (Seippel 2000:15), og kan på ingen måte karakteriseres som noe ”alternativt” syn. I kapittel 2 ble det klart at forvaltningen forholder seg til en rekke verdier i kulturminnefaglige avgjørelser -

”Hver enkelt verdi korresponderte med menneskelige behov som kunne tilfredsstilles av objektene. I det øyeblikket man innså dette, så man samtidig at kulturminnevern handlet om mennesker, ikke om gjenstander” (Myklebust 2002:13).

Det kommer her tydelig fram at dette synet innebærer at oppmerksomheten flyttes fra objektene til de menneskene man bevarer objektene for. Myklebust påpeker at man gjennom bevaringen kan tilfredsstille egne og andre menneskers behov, og at det kun er det sansende menneske som kan gi objektet verdi, ut i fra hva slags kriterier man forvalter etter på samfunnets vegne (Myklebust 2002:10). Det påpekes også at det er viktig å ta innover seg at det offentlige kulturminnevern i dag er en politisk virksomhet, som konkurrerer om ressurser med mange andre samfunnsinteresser – og at kulturminneforvaltningen derfor har et behov for å legitimere sitt virke (Myklebust 2002:9). Det har tidligere blitt tydeliggjort at kulturminnene sees på som en ressurs for oss mennesker, som skal forvaltes på samme måte som alle andre ikke-fornybare samfunnsressurser. Dette perspektivet på kulturminner og kulturmiljøer som ”ikke-fornybare ressurser”, blir satt under lupen av andre forskere med andre verdisyn. Terje Brattli påpeker at det hele tiden skapes nye kulturminner, ved at

nåtidens samfunn produserer kulturminner for framtiden. På den måten vil man aldri gå tom for kulturminner, og det blir i følge Brattli, derfor ikke riktig å hevde at kulturminner er en ”ikke-fornybar ressurs” (Brattli 2006:117). Samtidig risikerer man at visse typer kulturminner kan forsvinne for alltid. Nemlig kulturminner som betyr, eller har betydd mye for mange. Forsvinner for eksempel bergkunsten i Alta (Figur 2) – er den borte for alltid. Fra et antroposentrisk ståsted gir begrepet ”ikke-fornybar ressurs” mening, ettersom kulturminner bevares med utgangspunkt i hvilke nytteverdier de gir for oss mennesker. Hvor vidt samtlige fredede kulturminner kan sies å være *ressurser*, ved at de blir brukt eller gir noe tilbake til samfunnet i form av nytte- eller opplevelsesverdier, er nok derimot ikke tilfelle. På en annen side kan mange fredede kulturminner være *ressurser* i den forstand at de gir lokalsamfunnet eller bygda en historisk forankring. I den sammenheng har for eksempel mange automatisk fredede kulturminner verdi for noen i form av å være *fysiske beviser*, som knyttes opp mot de historiefortellingene som produseres. For andre kan de vekke undring og nysgjerrighet, eller bare oppleves som vakre (Myklebust 2002:15). De inngår i ulike kontekster, er ulike, og tildeles ulik grad av nytte, bruks, opplevelses - og kunnskapsverdier avhengig av hvem som vurderer.



Figur 2: En ”Ikke-fornybar ressurs”? Bergkunst i Alta. (Foto: Håkon Rossvoll)

I kapittel 2 kom det fram at en av kulturminneforvaltningens viktigste målsetninger er bærekraftig utvikling. I Brundtland-rapporten "Vår felles framtid" (1987), ble dette begrepet definert som en utvikling som imøtekommer dagens behov, uten å ødelegge mulighetene for at kommende generasjoner skal få dekket sine behov (NOU 2009:16:9). Myklebust trekker fram "livsløp" som et nøkkelord. Og mener at kulturminnevernets egenart er å forlenge bygninger og gjenstanders livsløp (Myklebust 2002:16). Livsløp er en viktig faktor, men om man kan si at man forlenger et objekts naturlige livsløp ved å frede for eksempel en bygning, kan det nok være ulike synspunkter på. Dette var jeg litt inne på avslutningsvis i forrige kapittel. Tvert i mot kan man si at enkelte bygningers eller gjenstandens naturlige livsløp på mange måter fryses når det kommer inn under forvaltningens søkelys. Det tillates bruk i den tilstanden bygget er i, og det legges restriksjoner for videre naturlig utvikling. Man kan også stille spørsmålstegn ved om det er *bærekraftig* å hindre endring, enten relatert til kulturminnet eller tilknyttet kulturminnets beliggenhet. Svaret på det må være både ja – og nei. Nettopp fordi det er uheldig å ta alle kulturminner under samme kam. Hva ville skjedd med "livsløpet" til et bygg med særegen arkitektur i et område med stort utbyggerpress uten vern eller fredning? Hva ville skjedd med en hustuft hvis den ikke var automatisk fredet? Og ikke minst, hva ville skjedd med bryggen i Bergen uten fredning? Det var store protester mot vern den gangen forslaget ble fremstilt (Riksantikvaren 2017. D), i dag er bryggen karakterisert som verdensarv og svært betydningsfull for byens profil.

Så lenge man ser på forvaltning av kulturminner fra et antroposentrisk perspektiv oppleves mange av argumentene til Myklebust som gode, og nødvendige å forholde seg til. For på hvilken måte kan kulturminner tilskrives verdier uavhengig av oss mennesker? I løpet av de siste to tiårene har det vokst fram en ny interesse for ting, materialitet og landskap i flere disipliner (Olsen 2010:3). Det snakkes nå om en "vending mot tingene", der objekter og materielle strukturer sees på som medaktører i skapelse og vedlikehold av samfunn og kultur – hvor forholdet mellom mennesker og ting kan sees på som innviklet i hverandre (Hodder 2014:19). Et eksempel er den symmetriske arkeologien, som argumenterer mot det antroposentriske verdisynet, og foreslår en langt mer inkluderende tilnærming til materialitet. Begrepet symmetrisk arkeologi ble lansert på begynnelsen av 2000-tallet av blant annet Bjørnar Olsen (Olsen 2003, 2004), med den hensikt å gi et mer nyansert og komplekst bilde av samfunn og kultur som et fungerende hybrid kollektiv basert på samarbeidet mellom mennesker og ikke-mennesker (Olsen 2006:17). Bruno Latour skriver at det er viktig å se hvordan tingene blir viklet inn i våre kollektiver og i subjekter. Og påpeker at det ikke er

snakk om instrumentell tenkning, men selve stoffet som våre samfunn er bygd opp av (Latour 1991:12). Kulturminnenes materialitet inviterer til fortellinger om tilhørighet og endring. Og med det tilbyr de en forståelsesramme til verden, og noe konstant som mennesket kan holde seg fast i. Gjennom sin materialitet kan kulturminner ”fortelle” om minner, endringer og skiftende tider (Olsen 2010:158).

Alternativt til at kulturminnenes verdi skal vurderes ut fra et nytteperspektiv, ved at de kun forventes å skulle bidra til styrking av identitet og være en kilde – foreslås det at kulturminner også kan tillegges en egenverdi, som begrunnes i omsorg og respekt for våre materielle omgivelser (Myrvoll 2012:3). I stedet for å låse kulturminner til epoker, foreslår Olsen at man i stedet ser kulturminnets varighet til å vise tid som noe hybridisert og sammensatt, og fortiden som alltid tilstedeværende (Olsen 2012:215-217). Og han gir et beskrivende eksempel når han påpeker at det vi i dag omtaler som samtid, for eksempel det samtidige Oslo eller Tromsø, i realiteten er produkter av fortider som gjennom tingenes varighet har akkumulert til hva de er i dag. Og uten denne varige fortiden ville det ikke vært stort igjen av disse byene (Olsen 2012:216).

Kulturminner kan derfor, i tillegg til å inneha ulike nytte- eller opplevelsesverdier, også sies å besitte en verdi i seg selv, gjennom sin materialitet og varighet. Og på den måten kan kulturminner fortelle en historie, uavhengig av oss mennesker. Dette perspektivet setter særlig fokus på omforming og varigheten til kulturminnene. Og vektlegger de mange skiftende funksjoner og ulike tilstander de er igjennom i løpet av et tidsløp. Dette overskrider den opprinnelige og første bruken til et objekt (Myrvoll 2012:7). Elin Rose Myrvoll påpeker at det ikke er så interessant å ha den opprinnelige bruken av kulturminnene som fokus, og legger mer vekt på forvandling og kontinuitet. Myrvoll trekker fram at det er like viktig å se på varigheten og tidsaspektet – ”*de har vært til stede i et her og nå hver dag siden*” (Myrvoll 2012:38). Med hensyn til dette verdisynet blir flere andre underliggende utfordringer med kulturminneforvaltningens virkemidler synlige, og mindre relevant. Da særlig alderskriteriet – som ikke tar hensyn til andre mulige verdier og kvaliteter, eller dynamikken knyttet til kulturminnets livshistorie (Myrvoll 2012:53). Det tar heller ikke høyde for at mange av de kulturminnelokalitetene som tilskrives høy verdi, har blitt til som endel av en dynamisk prosess – og har blitt brukt og gjenbrukt i århundrer og noen ganger over flere tusen år (Myrvoll 2012:59). Dette eksempelet peker på en utfordring med hvordan noen kulturminner

bevares i dag. Myrvoll påpeker at vi på mange måter har trukket stigen opp etter oss ved å forby aktivitet som berører automatisk fredede kulturminner (Myrvoll, E. 2012:60).

I dette kapittelet har det blitt reist ulike perspektiver som setter forvaltningens verdigrunnlag for forvaltning av kulturminner i utvidet lys. Det kan også berike ens eget syn på kulturminner og hvordan disse bevares i dag. Myklebust påpeker at bevaring av kulturminner ikke handler om objekter, men om mennesker og deres og behov. Dette kapittelet viser at kulturminneforvaltning kan handle om begge deler, og at dette på sikt muligens kan endre hvordan man forholder seg til og tenker om enkelte kulturminner.

4. Kulturminneplan Tromsø kommune

I det følgende kommer et utdrag av de viktigste punktene i planprogrammet – Kommunedelplan for kulturminner og kulturmiljøer – ”Vårt landskap, vår kulturarv”, utarbeidet av Tromsø kommune i 2016 (Heretter; planprogram 2016). Planprogrammet utarbeides som grunnlag for planarbeidet, og skal som et minimum gjøre rede for formål, prosess, samt opplegg for medvirkning (pbl § 4-1). I Riksantikvarens veileder ”*kulturminner i kommunen – kulturminneplan* (2013), kommer det fram at planprogrammet også bør inneholde en kort beskrivelse av kulturhistorien til kommunen, de kulturminnene og kulturmiljøene som prioriteres, og hvilken verdi de har (Kulturminner i kommunen. Veileder. 2013:6). Hensikten med gjennomgangen av planprogrammet i denne oppgaven, er å illustrere hva slags kulturminner kommunen velger å prioritere. En gjennomgang av planen gir også et godt bilde av hvordan kulturminneforvaltning fungerer i praksis. Hvor tidligere nevnte mål og føringer, samt de ulike forvaltningsleddenes rolle i kulturminneforvaltningen, kommer tydelig fram.

4.1. Kulturminner i kommunen (KIK)

Riksantikvaren startet i 2011 prosjektet ”kulturminner i kommunene”, som skal vare ut 2020. Dette på bakgrunn av *kunnskapsløftet for kulturminneforvaltningen*, som omtales blant annet Stortingsmelding nr. 35 (2012-2013) - hvor styrkning av kommunal kompetanse på kulturminnefeltet, er en av fem delprosjekter (St.meld.nr 35 (2012-2013):48). Målet med satsningen er at 90% av landets kommuner skal utarbeide egne kulturminneplaner (Berg og Skrede 2015:3). Ved å utarbeide kulturminneplaner, får kommunene et redskap for videre

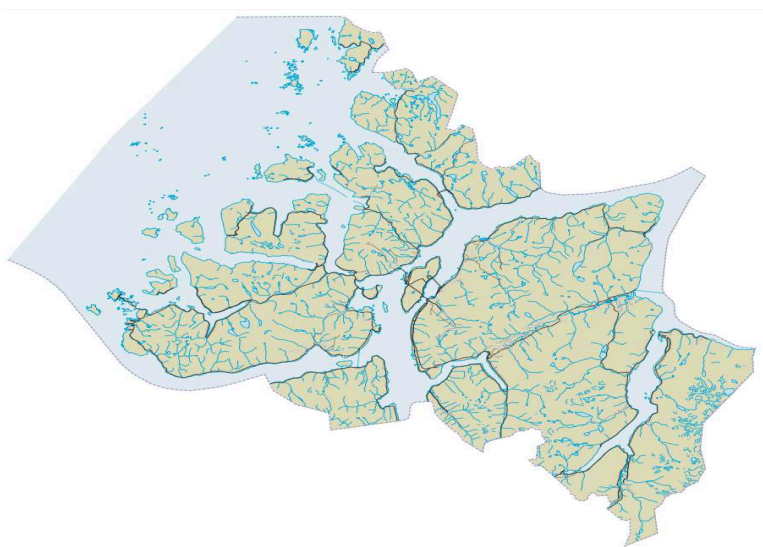
forvaltning, samtidig som at det gir en stor mulighet til å få oversikt over hvilke kulturminner som finnes i kommunen.

- ”Planarbeidet gir også et viktig demokratisk fundament ved å engasjere lokalsamfunnet med deltakelse fra aktive eiere, den organiserte frivillighet, næringsliv og andre aktører” (Riksantikvaren 2016).

Dette innebærer at kommunene skal foreta en kulturminnefaglig utvelgelse av bevaringsverdige kulturminner, og sikre dem gjennom forpliktende vedtak (St.meld.nr 14 (2015-2016):150). Det finnes ingen fasit for hvordan hver enkelt kommune organiserer eller utformer disse planene, men det viktigste elementet i utformingen av kulturminneplanen dreier seg om å gi en beskrivelse, samt kartlegge de viktigste kulturminnene i kommunen. Det settes heller ingen grenser for hva slags kulturminner som skal inngå i en slik plan - og både automatisk fredede kulturminner og nyere kulturminner nevnes som viktige å ha med (Kulturminner i kommunen. Veileder. 2013:8).

4.2. Tromsø kommune

Tromsø kommune er en av landets største kommuner, og måler i utstrekning 2793 km² (Kartverket: Arealstatesikk for Norge. 2017). I nasjonalt referansesystem for landskap er kommunen plassert i landskapsregion 32, 36 og 37. *Fjordbygdene i Nordland og Troms, høgfjellet i Nordland og Troms, samt kystbygdene i Troms* (Puschmann 2005:134-154).



Figur 3: Kart over Tromsø kommune (Steenstrup 2017)

4.3. Planprogram – ”Vårt landskap, vår kulturarv”

- *"Det er et reelt behov for en kulturminneplan som omfatter hele kommunen fra Jæggevarre til Auvær, fra Vikran til Sandøya, slik at viktige kulturminner bevares og at vi sikrer en forutsigbar og fagmessig behandling av reguleringsplaner og byggesaker"* (Planprogram 2016:5).

Arbeidet med Tromsø kommunes kulturminneplan er beregnet å ta 2 år, og det er estimert at planen skal være vedtatt våren 2019 (planprogram 2016:18). I planprogrammet trekker kommunen fram kulturminner som *ressurser* for økt forståelse av egen historie og egen identitet, for håndverkskunnskap og for næringsutviklere innen turisme og for stedsutvikling. Disse faktorene, i tillegg til konfliktdempende grep, som likebehandling og forutsigbarhet – trekkes fram som viktige elementer for en overordnet kulturminneplan (planprogram 2016:3).

Tidlig påpekes det at planen ikke kan favne alle kulturminner i like stor grad, og at det ikke er nødvendig å utrede alle kulturminnetyper. De automatisk fredede kulturminnene blir dermed henvist til kulturminnemyndighetene, som har det overordnede ansvaret for disse (planprogram 2016:10).

I kommunens planstrategi (2016-2019), står det følgende;

- *"Kommunen har en mengde kulturminner fra steinalderen og fram til i dag, som viser den Nordnorske fiske- og fangstkulturen, og et levende kystmiljø. Disse kulturminnene har vi i mindre grad oversikt over, og det er behov for en kulturminneplan som omfatter hele kommunen"* (planstrategi (2016-2019):24).

I Askeladden, Riksantikvarens offisielle database over fredede kulturminner og kulturmiljø i Norge, er det pr 28.02.2017 registrert 3776 automatisk fredede kulturminnelokaliteter i Tromsø kommune (Askeladden 2017). Selv om det hevdes at planen skal dekke et bredt spekter av kommunens kulturminner i tid og rom, er det en klar skjevhet i utvalget av kulturminnetyper som konkret nevnes i det vedtatte planprogrammet. Kommunens geografiske omfang kommer heller ikke fram i planen, da den først og fremst er rettet mot Tromsø by. Kommunen har derfor en stor jobb å gjøre når det kommer til å få oversikt over

hvilke kulturminner som befinner seg i kommunen. Slik at den endelige planen kan leve opp til øvrige demokratiske mål om representativitet.

Kulturminner som er utenfor kommunens ansvarsområde blir henvist til øvrige forvaltningsmyndigheter. En åpenbar grunn til dette er, som nevnt, at kommunen forvalter gjennom plan og bygningsloven, og at fylkeskommunen, Sametinget og Riksantikvaren har lovpålagt ansvar og myndighet for de automatisk fredede kulturminnene. I planen får man derfor et inntrykk av at kommunen har god oversikt over sentrumsnær bygningsmasse, og at det som følge av ansvarsmyndighet velges å prioritere kulturminner som ikke er under Sametingets, fylkeskommunen eller Riksantikvarens myndighet. Foreløpig viser planen først og fremst det sterke skillet mellom forvaltningsleddenes delegerte arbeidsoppgaver, og en problematikk med kategorisering av kulturminner. Dette virker å skape en slags "silo-effekt", som legger begrensninger for en dynamisk og "horisontal" kulturminneforvaltning, ettersom de ulike kulturminnene gjennom bestemmelser i kulturminneloven, allerede er låst og knyttet til ulike forvaltningsledd. Dette er en naturlig forklaring på at planprogrammet fremstår som det gjør. Det er også viktig å gjenta at dette "kun" er et planprogram, og at den endelige planen fremdeles er under arbeid.

Når det er sagt, kan kommunene, som planleggings og reguleringsmyndighet – potensielt være de største forvalterne av kulturminner. "Alle nasjonale kulturminner er også lokale" (Bertelsen, R. Foredrag 2016) – og kommunene burde derfor *ideelt sett* kunne kartlegge og gjøre prioriteringer av kulturminner uavhengig av hva slags forvaltningsledd, eller lov disse måtte angå. Kompetansefordeling, desentralisering og tverrfaglighet må i så fall være nøkkelord, i et langsiktig perspektiv. Selv om Riksantikvaren, Sametinget og fylkeskommunen sitter med myndigheten over de automatisk fredede kulturminnene, og kommunene ikke har dispensasjonsmyndighet ovenfor automatisk fredede kulturminner – så kan en gjennomført representativ kommunal kulturminneplan, som også tar hensyn til både *lokale og nasjonale* verdier - være en god mulighet til å få fram variasjonen og mangfoldet av ulike kulturminner som befinner seg i kommunen. Dette gir samtidig et klart budskap om hva som faktisk prioriteres lokalt, og gir et klart signal til dispensasjonsmyndighet, utbyggere, eiere og øvrig lokalbefolkning. Planen bærer tross alt navnet; "Vårt landskap, vår kulturarv".

Kommunenes myndighet og ansvar på feltet virker videre å gi store begrensninger for hvordan dette realistisk sett kan fungere i praksis. Derfor er tverrfaglig samarbeid og kompetansefordeling mellom kommune, samt fylkeskommune og Sametinget helt nødvendig

for at forvaltningens virkemidler skal fungere. Generelle faktorer - som kommuneøkonomi, byråkrati, kompetanse og bemanning, tilgang på arkiver, lokalt engasjement, eksternt samarbeid, kommunestørrelse og politisk velvilje – er naturligvis avgjørende elementer, men potensialet som ligger i utviklingen av lokale kulturminneplaner må allikevel ikke undergraves. I arbeidet med kulturminneplanen vil det underveis bli benyttet en ekstern referansegruppe med fagfolk fra ulike instanser (Planprogram 2016:17). Denne kan for eksempel komme inn på et betydelig tidligere tidspunkt. På den måten kan kommunen gi en mer omfattende beskrivelse av hva som prioriteres allerede i planprogrammet – og videre gi et betydelig større medvirkningsgrunnlag for lokalbefolkningen og øvrige høringsinstanser.

I planprogrammet nevnes en utfordring i å gripe helheten – ”*hva er det som er Tromsøs historier? Hvilke kulturminner innenfor kommunens grenser er viktige å ta vare på for å formidle historien?*” (Planprogram 2016:10). Satsningsområder som kommunen landet på er;

- Landskap i endring gjennom århundrer
- Fortellingen om porten til ishavet

I likhet med verdisettet til kulturminneforvaltningen, er disse satsningsområdene inkluderende og lite omstridt. Nettopp fordi et stort spekter av kulturminner passer inn under disse. Det første satsningsområdet, "*Landskap i endring gjennom århundrer*", blir videre delt inn i fire tematiske innsamlingskategorier;

- Utnyttelse av ressurser
- by og tettsteder
- kommunikasjon og forbindelser
- konflikter i landskapet

Innenfor den første kategorien nevnes kulturminner som viser jordbrukshistorien og fiske og fangstvirksomhet, som viktige å registrere. Denne kategorien virker også å kunne omfatte samiske kulturminner, kulturminner som knytter seg til historien om byen og landbruk, samt industrialiseringens kulturminner (Planprogram 2016:11-12). Tromsøs bystruktur og bebyggelse fra før 1945, samt offentlige bygninger som skoler, internater, sykehus, kinoer, kirker, rådhus og bibliotek - pekes ut som verdifulle kulturminner innenfor kategorien ”*by og tettsteder*”. Kategori tre; ”*kommunikasjon og forbindelser*” omfatter havner, kaianlegg, fergeleier, bruer, fyrstasjoner, fyrlykter, sjømerker og moloer. I kategori fire: ”*Konflikter i landskapet*”, virker hovedsakelig å dreie seg om kulturminner fra andre verdenskrig. Dette er

kulturminner som i følge kommunen kan være ubehagelige påminnelser, og som mange ikke mener man trenger å ta vare på (Planprogram 2016:12).

Kommunens andre satsningsområde er; ”*Fortellingen om porten til ishavet*”.

- ”*Den geografiske plasseringen i nordområdene har gjort byen til rederby og verftsby. Og hvalfangst, selfangst og overvintringsfangst etter polarrev og isbjørn, har skaffet store inntekter til Tromsø-distriktet. Minnene etter redere, skippere og fangstfolk finnes i byen, som kontorer, boliger, statuer, gravminner og som gatenavn*” (Planprogram 2016:13).

Innenfor dette satsningsområdet nevnes også hvalstasjonen på Skjelnan og Rieberanlegget i Tromsdalen, samt andre kunnskapsinstitusjoner som kan knyttes til den arktiske tematikken. I tillegg nevnes minnesmerker, museer, bygninger og båter (Planprogram 2016:13).

Fortellingen om porten til ishavet rommer et bredt spekter av kulturminner, og kommunen ønsker derfor å synliggjøre denne identitetsskapende delen av byens historie.

I tråd med øvrige nasjonale føringer og mål vektlegges medvirkning og kommunikasjon. Kommunen påpeker at folkelig medvirkning er viktig nettopp fordi kunnskapen om hvor kulturminner befinner seg ofte er lokal, og fordi medvirkning kan gi en følelse av eierskap, som igjen bidrar til å sikre kulturminnene (Planprogram 2016:17). Kommunen har for eksempel opprettet en egen facebookgruppe; ”*Kulturminner i Tromsø kommune*”. Her etterspørres bidrag og deltakelse fra lokalbefolkningen, og det ytres et ønske om å høre hva de mener det er viktig å ta vare på. Nettsiden ble opprettet i august 2016 - og i Mars 2017 hadde den 153 følgere (Facebook 2017). Det kommer også fram i planen at kommunen ønsker å ”møte folk på hjemmebane” - da gjennom workshops og kulturminnekafeer eller ved å delta på møter hos forskjellige lag og foreninger (Planprogram 2016:17).

Planprogrammet lå ute til offentlig høring i perioden 18 september til 18 oktober 2015. Det kom innspill fra Troms fylkeskommune, Sametinget, fylkesmannen i Troms, kystverket, statens vegvesen, kultur og idrett, Gamlebyen Skansen AS, Tomasjord-Oldervik utmarkslag, vann og avløp Tromsø kommune, Ersfjordbotn utviklingslag og Fortidsminneforeningen Tromsø og omegn. I tillegg har to enkeltpersoner kommet med innspill. Et generelt trekk ved disse høringsuttalelsene er at kommunen ofte blir minnet på, eller oppfordret til å fokusere på konkrete kulturminner eller kulturminnetyper, som i liten grad er nevnt i planen. Sametinget ønsker å sette i gang et samarbeidsprosjekt. De nevner flere samiske bosetnings- og

bruksområder, og påpeker at mange samiske kulturminner har blitt oversett i registreringsarbeid. I to av høringsinnspillene blir det reist tvil rundt planens estimerte tidsbruk. Det kom også inn to merknader knyttet til området Skansen og Tromsø skipsverft, som ikke nevnes i planen. Det etterlyses også en bedre strategi for hvordan kunnskapen kan formidles ut til befolkningen. Fortidsminneforeningen er positiv til planforslaget, men er skeptiske til kommunens gjennomføringsevne. Fylkeskommunen har ingen ytterligere forslag til planen, men peker på at planen ikke er avklart i henhold til kulturminneloven. Og minner om at Tromsø kommune har en kulturarv som går tolv tusen år tilbake i tid, og at det er viktig å synliggjøre dette (Merknadsbehandling. Plan 254).

Planprogrammet for kommunedelplan for kulturminner og kulturmiljøer ble enstemmig vedtatt av kommunestyret 25. mai 2016. ”*Merknadene medfører ingen endringer av planprogrammet, men tas til orientering som viktige og interessante innspill som vil bli fulgt opp i planarbeidet*” (Saksfremlegg. 25.05.2016).

5. Datainnsamling

Ett av hovedmålene i dette prosjektet er økt innsikt i befolkningens kunnskap og holdninger til kulturminneforvaltning. I tillegg er det av interesse å få et innblikk i hvordan kommuner og frivillige arbeider med kulturminneforvaltning. Datainnsamlingens hovedansvar er å samle inn informasjon vedrørende kunnskap om - og holdninger til kulturminneforvaltning blant et tilfeldig utvalg mennesker fra Tromsø kommune. Det har også blitt samlet inn informasjon fra enkeltpersoner på bakgrunn av deres posisjon i Tromsø kommune og i frivillig organisasjon.

5.1. Metode

Undersøkelsen er rettet mot både lokalsamfunnet, kommunen og en frivillig organisasjon. Datainnsamlingen har foregått gjennom kvalitative semi-strukturerte intervjuer og gjennom kvantitativ spørreundersøkelse. I forkant av feltarbeidet ble studien meldt inn til personvernombudet for forskning, NSD – Norsk senter for forskningsdata AS. I det følgende presenteres fremgangsmåte og metode for datainnsamlingen.

5.1.1. Intervjuer

Det ble gjennomført to kvalitative semi-strukturerte intervjuer med personer som hadde en stilling/posisjon i henholdsvis kommune og frivillig forening. Dette er personer med lang fartstid på feltet, som har bred erfaring, og kan besvare kulturminnefaglige spørsmål på vegne av henholdsvis Tromsø kommune og Fortidsminneforeningen.

Aktuelle informanter til intervju var ”Rådgiver for kulturminner og bygningsvern” i Tromsø kommune og Fortidsminneforeningens leder i fylkesavdelingen i Troms, sistnevnte tilhører også lokallaget ”Tromsø og omegn”. Vanlige kontaktprosedyrer ble fulgt, og informantene ble kontaktet pr. mail. Vedlagt lå skriftlig informasjon vedrørende undersøkelsen, hva den skulle brukes til, samt en forespørsel om de ville stille til intervju. Begge sa seg villige til å delta i undersøkelsen. Informantene ble møtt hver for seg. På møtedagen signerte informantene et samtykkeskjema, som inneholdt informasjon om bakgrunn og formål med intervju. Det ble også gitt samtykke fra begge informanter om at intervjuet kunne tas opp, og at deres informasjon kunne benyttes i oppgaven. Transkriberte intervjuer ble i ettertid sendt til informantene for gjennomsyn.

Intervjuene var semi-strukturerte, med utgangspunkt i en intervjuguide. I selve utspørringsfasen ble det lagt vekt på å ikke stille ledende spørsmål, som kunne trekke respondenten mot bestemte svar. Det var også viktig å opptre nøytralt i forhold til svarene (Ringdal 2009:196). Intervjuguiden besto av åpne spørsmål, som var spisset mot enten kommune eller forening. Derfor var det noe variasjon i spørsmålene som de to respondentene fikk. Ved begge møtene ble intervjuguiden (Vedlegg 1 og 2) i stor grad fulgt, men det ble behov for flere oppfølgingsspørsmål underveis. Gjerne for å spørre etter mer utfyllende svar.

Intervju 1. Rådgiver for kulturminner og bygningsvern i Tromsø kommune

Intervjuet fant sted onsdag 5. Oktober 2016, på Rådhuset i Tromsø. Lengden på intervjuet er 1:27:42 sekunder, og lydopptaket ble transkribert i etterkant. Formålet med dette intervjuet var å få et innblikk i kulturminneforvaltningen på kommunalt plan. Hvilke utfordringer er det man møter, hvilke kulturminner er det Tromsø kommune prioriterer – eller anser som verdifulle? Hva er det som påvirker beslutningene til kommunen? Mye av denne informasjonen har allerede blitt presentert i redegjørelsen for Tromsø kommunes

kommunedelplan for kulturminner. Det var samtidig av interesse å høre mer om utformingen av denne planen og videre arbeid, for å få dypere innsikt. Hvordan bruker kommunen referansegrupper og forholder seg til innspill. I tillegg ville jeg forhøre meg om informantens egne opplevelser/inntrykk av engasjement i befolkningen, hvilke muligheter har publikum og hva er det kommunen gjør for å være inkluderende og skape engasjement.

Intervju 2. Leder i Fortidsminneforeningen fylkesavdeling Troms.

Intervjuet fant sted fredag 14. Oktober 2016, på en café i Tromsø sentrum. Lengden på intervjuet er 1:17:56 sekunder, og lydopptaket ble transkribert i etterkant. Her fortalte informanten om sin bakgrunn og rolle i Fortidsminneforeningen, om egne erfaringer, samt sitt eget engasjement. I likhet med intervjuet med informanten fra kommunen – fikk også denne informanten spørsmål om Fortidsminneforeningens prioriteringer, verdier, utfordringer, samt egen opplevelse av engasjement i befolkningen, og hva slags saker som skaper engasjement. Det var ønskelig å få et innblikk i Fortidsminneforeningens vesen og agenda. Hvor mange medlemmer er det i området? Er det mange ”passive” medlemmer? Hvem er det som melder seg inn? Og på hvilken måte er det Fortidsminneforeningen medvirker i politiske avgjørelser, eller føler de får gjennomslag for sine innspill? Samtidig var det av interesse å høre hva informanten selv legger i begrepet ”kulturminne”, og hvorfor det er nødvendig å bevare disse. Informanten ble derfor møtt med noen av de samme spørsmålene og utsagnene/påstandene som i spørreundersøkelsen. Etter hvert kom vi inn på hvordan Fortidsminneforeningen er en lokal pådriver, og hva som gjøres for å imøtekomme lokale ønsker og verdier.

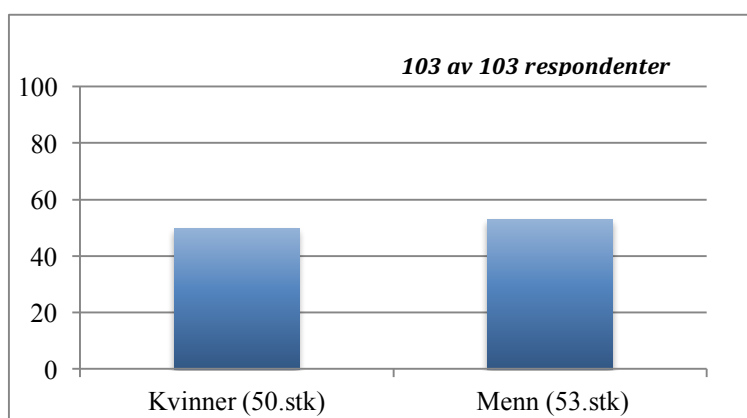
5.1.2. Spørreundersøkelse

Målet med spørreundersøkelsen er å danne et bilde av kunnskap og holdninger blant et tilfeldig utvalg av Tromsø kommunes befolkning. Med bakgrunn i oppgavens rammer for tidsbruk og omfang, ble et antall på 100 respondenter satt som et realistisk mål. Per 3 kvartal 2016, bodde det 74 541 mennesker i kommunen (SSB 2017), og svarene fra 100 respondenter kan derfor ikke forventes å være representativ for kommunens befolkning.

En av de store utfordringene ved utformingen av spørreundersøkelsen var å finne tydelige spørsmål og svaralternativer, som ga mest mulig pålitelig og nyttig innsikt. Undersøkelsen inneholder derfor både åpne og lukkede spørsmål. Flere av de lukkede bar preg av å være utsagn som respondentene skulle vurdere. Svaralternativene er basert på likert-skalaen. Her

kan holdningers styrke måles gjennom å gradere svaralternativene, for eksempel fra ”svært enig” til ”svært uenig” (Ringdal 2009:182). Noen av de åpne spørsmålene kom gjerne som et påfølgende spørsmål til et lukket. På den måten er det mulig å få mer utdypende svar, og samtidig se hva hver enkelt legger i svaralternativene i de lukkede spørsmålene. Sånn sett blir svarene summert til et sammensatt mål. Det var også viktig at undersøkelsen ikke ble for tidskrevende å utfylle. Den endelige spørreundersøkelsen besto av 15 spørsmål og fire utsagn/påstander hvor respondentene skulle krysse av for grad av enighet. I tillegg skulle de skrive inn kjønn, alder og bosted. Spørreundersøkelsen ble til slutt utformet i programmet Questback - et nyttig verktøy for innsamling og analyse.

I utgangspunktet hadde jeg ingen krav til bakgrunnsinformasjon fra de som skulle svare på undersøkelsen, annet enn at de skulle være minst 18 år og bosatt i Tromsø kommune. Variasjon i kjønn og ønsket aldersfordeling kunne jeg selv sørge for. I en så liten undersøkelse, hvor målet er å skaffe seg et inntrykk av et tilfeldig utvalg, føltes det ikke nødvendig å stille noen andre krav til respondentene. Totalt 50 kvinner og 53 menn svarte på spørreundersøkelsen. En sammenligning av deres svar viser forbausende likhet i kunnskap og holdninger, så det er ikke nødvendig å utdype så mye mer om kjønnsmessige forskjeller i dette utvalget. Aldersgruppen i utvalget strekker seg fra 18-84. Totalt sett er størstedelen av respondentene mellom 18-29 år. Deretter er aldergruppen 30-39, 50-59 og 60-69 godt representert. 40-49, 70-79 og 80-89 er representert, men ikke like godt. Optimalt sett kunne aldersgruppen 40-49 vært litt bedre representert. Oversikt over kjønns- og aldersfordeling blant respondentene kan man se i figur 4 og tabell 1, nedenfor.



Figur 4: Kjønnfordeling

Aldersgruppe	Antall
18-29	47
30-39	15
40-49	7
50-59	13
60-69	12
70-79	5
80-84	3
Ikke oppgitt	1

Tabell 1: Aldersfordeling

Det finnes mange ulike teknikker for innsamling av data, og i dette tilfelle ble flere innsamlingsteknikker benyttet. Massedistribuering over nett er vel kanskje den vanligste og enkleste. Totalt 30 personer mottok forespørsel om deltakelse gjennom link til undersøkelsen over nett. Her fikk jeg assistanse av en som er født og oppvokst i Tromsø, og som kjenner mange i området. Syv av disse svarte ikke på undersøkelsen, uten å oppgi noen grunn for det. Ettersom at det var ønskelig å selv møte folk ansikt til ansikt, ble flesteparten av svarene samlet inn gjennom å henvende meg direkte til folk. Denne tilnærmingen anser jeg som gunstig ettersom utvalget er relativt lite, samtidig som at det gir mer rom for forståelse av svarene. Aktuelle respondenter ble her introdusert for undersøkelsen og spurt om de ville delta. Her ble undersøkelsene gjennomført på to måter; i den mest brukte varianten stilte jeg spørsmålene, og registrerte respondentenes svar fortløpende i Questback. I den andre varianten ble samme inngangsmetode benyttet, men her svarte de selv på de samme spørsmålene gjennom et utdelt spørreskjema (Vedlegg 3).

To ganger var jeg på Jekta storsenter - helg og ukedag. Og to ganger på biblioteket i Tromsø sentrum – kveldstid i ukedag, og dagtid i helg. Dette er i utgangspunktet steder med en blandet befolkning samlet på ett sted. Det er gunstig med litt variasjon i utspørringslokaliteter, derfor ble det besluttet å gjennomføre datainnsamlingen på forskjellige dager og steder. Totalt ble 79 svar samlet inn på denne måten. 25 svar på biblioteket og 54 på Jekta. I tillegg til 24 svar på spørreundersøkelsen over nett, ble det totalt samlet inn 103 svar. Her må det legges til at folks velvilje til å delta i undersøkelsen var en positiv overraskelse.

Av alle de forespurte, som på grunn av alder var ”kvalifisert” til å delta – var det kun to personer som avslo etter hvert som temaet kom fram, resten deltok. Det ble ikke oppgitt noen konkret grunn for hvorfor disse to ikke ville svare. I tillegg var det en som fikk dårlig tid, og måtte avbryte midt under intervjuet. De aller fleste muntlige intervjuene/besvarelsene tok mellom 8-15 min. Det var noen få som hadde mye på hjertet omkring dette temaet, og her kunne samtalen vare opp mot 25 minutter. På biblioteket ble spørreskjema-varianten i stor grad brukt. Ettersom de kunne fylle ut selv, var det mulig å forespørre flere samtidig og deretter ta en innsamlingsrunde i ettertid. Svartiden ved utdelt spørreskjema varierte her fra 5-20 minutter. Denne metoden kan være mer gunstig, nettopp fordi respondenten får tid alene med spørreskjemaet. Et eksempel er at selvutfyllingskjema er mindre utsatt enn muntlig besvarelse for de respondentene kan komme til å tilpasse svarene i retning av det de oppfatter som sosialt akseptert (Ringdal 2009:177).

Oppsummert var svarprosenten over all forventning. Innsamlingsmetoden er interessant nettopp fordi man i tillegg til å samle inn svar, har muligheten til å observere og lytte til hva folk har å si om dette temaet. Det er en viktig del for min egen oppfatning. Å tilegne seg kunnskap gjennom førstehåndserfaringer, kan bidra til å øke forståelsen og fortolkningen av feltet (Fangen, K. 2008:30). I tillegg gir det også god innsikt i hvordan informantene forstår og tolker spørsmålene. De fleste hadde tilsynelatende ingen problemer med å forstå spørsmålene, men det var flere som hadde vanskeligheter med å svare på grunn av lite engasjement for kulturminnefeltet. Dette er videre viktige betraktninger til min egen analyse av resultatene. For å ikke påvirke svarene, ble det i selve utspørringsfasen ikke gitt noen forslag eller tips underveis. Og det var viktig å forholde seg nøytral til svarene som ble gitt.

5.2. Resultater/presentasjon av data

5.2.1. Intervju 1. Rådgiver for kulturminner og bygningsvern i Tromsø kommune

Intervjuguiden ble fulgt, men underveis dukket det både opp flere oppfølgings- og tilleggsspørsmål. Informanten ga utfyllende og lange svar på spørsmålene. I det følgende presenteres et utdrag av de viktigste punktene, som hovedsakelig dreier seg om kommunens prioriteringer, medvirkning og ulike konfliktlinjer. Informanten har bakgrunn som arkitekt og journalist, og har jobbet i kommunen siden 2008.

- *”Det som gjør den jobben her interessant, det er jo arbeidet med å gjøre historien kjent for folk, og knytte identiteten til de som bor i et område til den historien som har fantes her. Men som arkitekt som bakgrunn, så er det jo klart at da har det vært en arkitektonisk/kunstnerisk tilnærming”*

Innledningsvis ble det stilt noen generelle spørsmål rundt stillingen som rådgiver for kulturminner og bygningsvern i Tromsø kommune, og om feltet oppleves som konfliktfylt. Her påpekes følgende;

- *”Det kommer an på hva slags holdninger de har. Hva slags foraer jeg er og snakker. Men i hovedsak blir jeg jo invitert til å holde foredrag der hvor velviljen er stor. Altså en ting er jo den daglige jobben med byggesaker og reguleringsplaner, og overordnede planer – som er jobben min. Men i tillegg, så har jeg jo formidling av*

historien som en viktig del. Jeg har byvandring, jeg har foredrag. Jeg har holdt foredrag for alskens forskjellige foreninger og tilreisende. Så det blir jo diskusjon. Men i hovedsak, så blir jeg jo invitert til å holde foredrag der hvor velviljen er stor. Og hvor folk skjønner viktigheten av å bevare den gamle trehusbyen, som er.. som selyfølgelig er viktig, ikke bare for Tromsø, men i og med at det er den eneste autentiske 1800-talls trebyggbyen i Nord-Norge. Kampen går egentlig i veldig stor grad på å forklare folk hva som er den korrekte måten å istandsette gamle hus på. Det blir veldig ofte et økonomisk spørsmål, fordi det er dyrere å reparere og restaurere i mange tilfeller. Det er et politisk spørsmål, som ikke er løst i Norge. At det trengs politisk velvilje for å bevare. Og for at det skal gjøres på en riktig måte, så må det bevilgninger til og det må være økonomiske støtteordninger. Og det er en innbitt kamp i kommunestyret for eller imot vern av forskjellige hus for eksempel. Så det er blant politikere, og blant utbyggere at man finner de sterkeste stemmene mot bevaring. Men du finner jo også blant dem sterke stemmer for. Det var store konflikter i bygningsvernet på 60- tallet og 70- tallet. Og uttrykket «riv skiten» sto veldig sterkt. Og i den kampen mellom vekst og vern, utbygging eller bevaring. Så har det vært et veldig stort engasjement i Tromsø. Og det har selyfølgelig.. I perioder, så har det vært knallharde motsetninger. Det er et veldig godt eksempel på hvor konfliktfylt dette var – at fra arbeidet med en verneplan av overordnet karakter ble satt i gang på 70-tallet, så ble den ikke vedtatt før i 2008. Og særlig med byutviklingens år i 2005, så ble det mer i dialog, mer diskusjon. Og mer enighet fram til 2008 på hva det var som skulle vernes. Så det er.. og det var i 2008, etter at verneplanen ble vedtatt at jeg fikk jobben her i Tromsø. Men det er et veldig godt eksempel på hvor konfliktfylt dette var, at fra arbeidet med en verneplan av overordnet karakter satt i gang på 70-tallet, så ble den ikke vedtatt før i 2008. De konfliktene som har vært i Tromsø de siste årene.. sentrum terrasse har jo vært en stor konflikt. Nerstranda senter var ganske stor konflikt. Prosteseater, det lille kulturhus og skipsverftet har jo vært sånne konflikter etter helt klassiske skillelinjer”

Her blir vi kastet inn i den forvaltningsmessige hverdagen, hvor velkjente konfliktlinjer og problemstillinger illustreres. Man ser også at forvaltning av kulturminner i stor grad blir knyttet opp mot by- og samfunnsutvikling. Informanten illustrerer at ting har roet seg, og at det er et bedre klima i dag;

- *”Konflikten ble ikke reel før man hadde behov.. altså før de gamle trehusene i sentrum var alt for små for moderne handelsvirksomhet. Og krangelen ble ofte uforsonlig, og bidro.. var preget av latterliggjøring av motstanderen. Og ikke noe vilje til dialog, meningsutveksling og tilstrekkelig kunnskapsoppbygging for å få til den dialogen. Den mener jeg nå er ganske godt på plass. Vi har fått vedtatt planprogrammet for overordnet kulturminneplan for hele kommunen. Ja, den var enstemmig vedtatt i kommunestyret. Så det var.. altså det politiske regimet, som vi har nå.. det poliske flertallet her nå, det er.. ja.. noen kaller det myke verdier at man tar vare på kulturminner. Det er jeg faktisk ikke så sikker på. Hvis vi ser hva det Tromsø tjener penger på. Også en ting er jo.. Ja, hva slags attraksjoner er det som har mest besøk. Ishavskatedralen kommer vel høyt opp. Men VisitTromsø kan fortelle at det er veldig mange som kommer og ber om veiledning og byvandring i Tromsø sentrum”.*

Informanten trakk tidligere fram at man avhenger av politisk velvilje for å bevare. I den sammenheng kom spørsmålet om hvordan informanten opplevde politikernes engasjement for bevaring i Tromsø.

- *”Jeg ble jo veldig glad når den planen for kulturminner ble vedtatt enstemmig. Hvor representanter for de aller fleste partier gikk opp og pratet varmt om det. Også de som er klassisk motstandere av sånt vern. Jeg vil si at det har skjedd mye nytt i.. at det har blitt mer bevaringsvennlig kommunestyre. Men det betyr ikke at verneinteressen kan brøyte seg vei, og ta seg til rette i noen særlig grad”.*

For å si noe om hvordan kommunikasjonen og forholdet er mellom de ulike forvaltningsleddene, var det av interesse å spørre om hvordan kommunen forholder seg til innspill fra Fylkeskommune og Riksantikvar.

- *”Altså, vi er jo i samarbeid med.. når Riksantikvaren kommer hit, så er de i kontakt med oss. Og fylkeskultur er vi også i kontakt med. Men der.. det var.. altså på slutten av 2008/2009, så var det total isfront mellom kommunen og fylkeskultur. For fylkeskultur sa liksom nei til alt. Så det her var før jeg begynte, men jeg fulgte jo det der som journalist. Og det ble.. den dialogen forsvant i den del år. Nå vil jeg si at det er et godt forhold. I hvertfall sånn.. Arkeologer og arkitekter på fylkeskultur, de*

kommer gjerne hit og diskuterer. Og av og til kan vi ha diskusjoner om formuleringer i reguleringsplanen”.

Mange av spørsmålene mine var relatert til kulturminneplanen. Det har allerede blitt gjort rede for kommunens arbeid med kulturminneplan, men det var likevel av interesse å forhøre meg mer om hvilke kulturminner som prioriteres i kommunen – og om det sammenfaller med planprogrammet.

- *”Byen er en empire-by, som er typisk... jeg var forrige helg på Røros. Og ser hovedgata i sveitserstil/empire-stil, som kunne vært skippergata i Tromsø. Selv om den ligger midt inne på fjellet. Så det er jo.. arkitekturen er ikke spesielt særegen for Tromsø. Det er landskapet, det er lyset, det er beliggenheten og næringsveiene som er tredelt. Selve byen har alltid vært et administrasjons og skolesenter. Det har ikke vært noe typisk industri-by. Fiskeriene lå i de omkringliggende kommunene. Tromsøundet, Hillesøy, men Tromsø var spesiell i den formen at det var ishavsnaeringen. Veldig mye av identiteten til Tromsø er tilknyttet ishavet. Og krigen selvfølgelig. Så når vi skrev det her, hva er det vi skal legge hovedvekten på i kommunedelplanen. Så trakk vi fram porten til ishavet. Krigen. Men når vi har skrevet den den utredningen og Nordbyen, så var det jo.. så er det jo utdanningsvesenet og de offentlige arbeidsplassene. Museet, nordlysobservatoriet, Geofysisk institutt. Det er jo tilknyttet ishavet, for så vidt. Særlig værvarslingen. Men så universitetet som kom i 68. Det er dette kommunen prioriterer. Ved siden av det lovpålagte så klart”*

Skipsverftet på Tromsøya kan sies å være en potensiell stor del av en av disse satsningsområdene. Det har vært diskusjon i avisene, og det var også innspill om bevaring av verftet i høringsskrivet. Derfor kom det et oppfølgingsspørsmål angående dette områdets fremtid. Informanten kunne fortelle at;

- *”Skipsverftet skal jo flytte. Og det ble gjort en utredning av NIKU, norsk institutt for kulturminneforskning – i 2001/2002. Og der vurderte man altså bare den.. holdt på å si, tekniske tilstanden til de gamle bygningene der nede. Og da ble det sagt at nei, det har ikke noe særlig verdi. Jeg er jo selvfølgelig uenig i det. Det ligger i stillingen at det skulle vært vurdert som teknisk-industrielt kulturminne. Her ble det gjort endel sånne pliktskyldige fingerøvelser tilknyttet kulturminnevernet. Og så stole man på..*

tror jeg.. at Riksantikvaren skulle komme inn å ta alt det her. Riksantikvaren har bøyd seg for alle idéene til boligutbygging på den dårligste boligtomta i hele kommunen. Støy og støv fra brua, forurensning i grunnen. Og det er jo det viktigste.. selve kulturminnet da. Hele Europa er jo full av ombygning i industriområder. Hvor det er tatt vare på det gamle, og det er løftet fram i all sin prakt”

Riksantikvaren kritiseres altså for å ikke gripe inn. Her ser vi at Riksantikvarens myndighet også kan etterlyses. Dette er en interessant nyanse som man også må ta hensyn til, for å sette kritikken mot forvaltningens autoritære rolle i perspektiv. Det har tidligere blitt redegjort for hvilke verdier som vektlegges gjennom vedtaksfredninger og vern gjennom plan og bygningsloven, men er det noen konkrete verdier som Tromsø kommune prioriterer mer enn andre?

- *”Ja, altså arkitektonisk/kunstnerisk verdi. Det er jo så sin sak. Men så er jo også.. riksantikvaren har jo et sett på en syv/åtte kriterier. Alder er en av dem. Det har vi jo registrert etter SEFRAK². Men vi må jo vurdere autentisitet – originalitet. Om det er sjeldent eller typisk for sin epoke”*

I redegjørelsen for kulturminneplanen så vi at de automatisk fredede kulturminnene, som følge av ansvarsfordeling ble henvist over til øvrige myndigheter. På spørsmålet om hvordan kommunen forholder seg til disse kom det et svar av mer bekreftende karakter;

- *”Kommunen har det ansvaret å få lagt det inn i sine planer. Men det er jo sånn at.. og da er det hensynsone. Vi har forholdt oss til mange utgaver av plan og bygningsloven, men det er kommunen som er planmyndighet. I det øyeblikket du kommer over på kulturminneloven. Så er det fylkeskultur og riksantikvaren og sametinget, som er myndigheten. Så vi har egentlig bare med å få det inn i reguleringsplanen. Så har vi jo SEFRAK. To grader, rød og gul trekant. Og den røde er jo eldre en 1850. Da er du pliktig å varsle, etter kulturminneloven. Og så til myndigheten.. fylkeskultur”*

² SEFRAK (Sekretariatet for registrering av faste kulturminner i Norge) er et landsdekkende register over eldre bygninger og andre kulturminner.

Det ble videre stilt endel konkrete spørsmål om den kommende kulturminneplanen. Av særlig interesse var det å finne ut hvordan kommunen forholdt seg til eventuelle innspill, og hvordan frivillige foreninger og publikum blir invitert for å komme med innspill. På spørsmålet om medvirkning svarte respondenten;

- *”I dagens situasjon, så er det jo sånn at når vi lager den her kommunedelplanen, så ønsker vi å gjøre den mest mulig tilgjengelig på internett og mobiltelefon. Og alt mulig sånn. Vi har jo også opprettet egen facebook side for det her. Men vi drar jo rundt og snakker for bydelsråd. Vi har samarbeid, selvfølgelig med Fortidsminneforeningen, men også sånn som kjøretøyhistorisk forening og lokalhistorisk forening. Og bygdelag og utviklingslag. Og særlig.. nå har ikke jeg vært direkte involvert i det arbeidet med de to studentene som vi sendte ut fra Rebbenesøya til Hillesøy i sommer. Bare for å dra på befaring og registrere, kartlegge hva det er som faktisk finnes. Altså, med utgangspunkt i SEFRAK-registreringer og andre registreringer”*

Dette gjenspeiler på mange måter det som kom fram av planprogrammet. En stor forutsetning for medvirkning er engasjement. Derfor er det av interesse å se hvilke andre strategier kommunen har for å skape engasjement og inkludere befolkningen. Informanten påpeker;

- *”Altså, det er jo den gode gammeldagse metoden. Med møter, foredrag, avisskriverier. Men det er også da facebook-siden. Så det er jo de strategiene vi har der. I tillegg til byvandringene, som vi ikke har kjørt så mange av i egen regi altså. Vi har ikke sagt; nå har byutvikling en byvandring. Bortsett fra i det arbeidet med Nordbyen-planen da. Den siste tiden”*

I utarbeidelsen av kulturminneplanen – lurer jeg på i hvilken grad man kan forvente deltakelse, eller om det er engasjement blant lokalbefolkningen, utenom ulike foreninger eller andre private aktører. Og samtidig hvordan lokalbefolkningen kan inkluderes i dette arbeidet. Her kommer det fram;

- *”Ja. Vi lager jo.. og særlig når vi begynner å få noe vi kan vise fram, et skjelett å henge mer på. Så kommer vi til å ha sånne kulturminne-caféer. Både for å fortelle hva det er vi holder på med. Og høre hva folk har å melde. Jeg husker i forbindelse med*

områdeplanen for nedre Tromsdalen, da var kulturminner et tema. Og da fikk vi et vedtak fra Tromsdalen hvor det sto at nå må ikke de ekspertene på rådhuset komme å tro at det er deres kulturminner. Kulturminnene tilhører folket sto det klart. Og jeg er jo fullstendig enig. Men da må folk møtes å diskutere og fortelle. Så jeg hadde jo håpet at når vi nå tar opp den områdeplanen igjen, at vi møter folk og spiller inn det vi har å si om kulturminner i nedre Tromsdalen. Der er det jo nasjonale kulturminner, og absolutt regionale kulturminner”

Her hadde jeg et oppfølgingsspørsmål, som gikk på om han trodde mange kom til å møte opp på disse kulturminne-caféene;

- *”Ja. Det tror jeg. For eksempel Brensholmen, så er det jo stor motstand mot de automatisk fredede kulturminnene på den campingplassen der. Alt det ulovlige der.. Så det kan nok være litt vanskelig å snakke om. Fordi at det er et vanskelig spørsmål. De har tatt seg til rette i et fredet område. Men hvordan kunne man ha løst det? Det er jo et viktig spørsmål. Er det sånn at vi kunne ha gjerdet inn og satt opp plakater om hva som egentlig er her, når de gravde ledning tvers igjennom en gravhaug. Og ellers tillatt den bruken som har vokst seg fram. Det vet jeg ikke. Og det er en sånn typisk konfliktsak som er reel. I det øyeblikket du kommer å skal ha et folkemøte om en reguleringsplan. Så det er de ”usual suspects”, som stiller. Det kommer selvfølgelig an på. En av de nordby-konferansene vi hadde. Av typen folkemøte på et tidlig tidspunkt, hvor vi.. da var det full kommunestyre sal, altså. Så jeg tror det har litt å si hvor mye dette har vært løftet fram i avisen selvfølgelig. Og om det er noe debatt rundt der. Om det er noen konflikter. For da mobiliserer jo folk. Men det har jo roa seg endel i byen. Folk er ikke så illsinte lenger”*

I kapittel 3, var jeg inne på ulike merknader som kom inn på planprogrammet. For dypere innsikt i dette spurte jeg om det var stor forskjell på det kommunen landet på, og det man fikk innspill om. Informanten kunne meddele at;

- *”Nei, altså i all hovedsak er de merknadene som kom til det planprogrammet tatt til følge. Og noe må man jo.. selve planen vil bli vedtatt i 2018/2019. Så det vil jo ta.. det er jo en tid, som.. så det å dra rundt å diskutere og fortelle hva vi får fram.. for det her*

vil jo delvis bli en plan av ny type, hvor det digitale blir mye viktigere. Hvor vi lager databaser for alt vi har”

I arbeidsprosessen fram til 2018/19 er det oppnevnt en referansegruppe i planprogrammet, som skal være med i arbeidet. Denne referansegruppen består av ulike fagfolk, og representanter fra foreninger, samt representanter fra fylkeskommune og Sameting. Det ble spurt om hvordan den vil bli brukt i planleggingen;

- *”Ja.. den gruppen er ikke opprettet permanent enda. I sånne planleggingsprosesser, så er det jo ofte at politikerne er styringsprosess, og så er det en sånn arbeidsgruppe/ressursgruppe som kommer sammen og utveksler faktaopplysninger i veldig stor grad. Det er jo i kartlegging, men også i vekting av kulturminner. Og det er jo ikke alt av sånn skjønn på verdisetting av et kulturminne.. ”Er dette verneverdig?”, ”skal vi gå inn for å verne det?”, som nødvendigvis er en juridisk størrelse, som ikke kan kontrolleres eller bli utsatt for debatt. Og da er det jo nettopp viktig at vi får det bredest mulig. I en sånn diskusjon. Men da er det jo viktig for oss å ha med oss arkeologer, historikere, museumsfolk og fylkeskommunen sine fagfolk også. For eksempel så tror jeg Tromsø kommune kunne hatt stort utbytte av å komme inn i en del av arkivene fylkeskommunen har”*

5.2.2. Intervju 2. Leder i Fortidsminneforeningen fylkesavdeling Troms.

I likhet med intervjuet med informanten fra kommunen – fikk denne personen spørsmål om prioriteringer, verdier, utfordringer knyttet opp mot Fortidsminneforeningen. I tillegg til egen opplevelse av engasjement i befolkningen, og hva slags saker det er som skaper engasjement.

Fortidsminneforeningen har som mål å være den ledende frivillige organisasjonen i kulturminnevernet, og er i tillegg høringsinstans i kommunale planer. Relativt tidlig i intervjuet kom spørsmålet om hvor mange medlemmer foreningen hadde;

- *”I Troms, så er det vel.. ja, hva var det vi ble enige om.. 160-170. På landsbasis så er det opp mot 6500, tror jeg var det siste tallet de har fått inn. Og foreningen sentralt er*

jo veldig viktig for oss i forhold til støtte, og hjelp til ulike saker. Og den type ting, som.. altså den påvirkningskraften de har i forhold til det vi kan ha”.

Hvor mange av medlemmene deres er det som er aktive? Er det mange som er passive?

- *Jeg har ikke noen spesifikk oversikt over hvor mange medlemmer som er aktive, men det er flere som både deltar på kurs og turer som blir arrangert. Det er også mange passive medlemmer, men vi trenger dem også. Fordi at de støtter opp under arbeidet vi gjør. Jo flere medlemmer vi har, jo mer ting kan vi gjøre for medlemmene. For eksempel medlemsturer, kurs. Den type ting. Og jo mer kan vi på en måte tillate oss å jobbe med ting. Vi tar oss ikke betalt for den jobben vi gjør”.*

En årlig begivenhet i Tromsø er frivillighetsdagen. Her fylles storgata i opp av lag og foreninger, som viser fram sin aktivitet og rekrutterer inn nye medlemmer.

Fortidsminneforeningen var representert, og jeg spurte om hvordan inntrykk dette gjorde;

- *”Jeg hadde inntrykk av at det var veldig mange folk som kom og pratet med oss. Som var interessert i hva vi holdt på med. Og det var veldig oppløftende. Fordi at vi ønsker å rekke ut til folk. Og det har det jo vært veldig mye snakk om i foreningen, hvordan skal vi på en måte markedsføre arbeidet”*

Som følge av at informanten har lederverv i Fortidsminneforeningen, var det av interesse å se hva denne personen selv legger i begrepet kulturminner;

- *”Det er veldig mye. For det meste så jobber jo jeg med bygg og anlegg, men det er klart at det er jo også arkeologiske kulturminner. Man kan si at et kulturminne er de spor vi mennesker setter på miljøet rundt oss. Det kan være alt fra gravhauger til bygninger. Eller veier reinen har vandret mellom beiter i årevis, det er en del av vår historie, i utgangspunktet”*

Etterhvert kom vi mer inn på hvordan Fortidsminneforeningen kan påvirke i politiske avgjørelser. Og hvordan Fortidsminneforeningen er en politisk aktør. Informanten hadde følgende å si;

- *”Vi opptrer som en politisk aktør i det at vi prøver å påvirke. Rett og slett. Vi er jo med å påvirke folk med merknader i forhold til reguleringsaker. Det er det vi i hovedsak gjør. Når vi får snusen i noe som foregår i forhold til nye reguleringer i ulike områder. Så har vi.. får vi fra kommunen, siden vi er høringsinstans. Og da er det på en måte vår jobb å se hva den her planen går ut på. Om vi kan påvirke den planen. I Tromsø har vi i det siste fått igjennom noen av våre merknader i ulike høringer. Og vi ser at det er fryktelig viktig at folk som bor i områder hvor det er forslag om nye reguleringer også deltar med sine meninger i saken. Vi ønsker å bidra med å bevare vår historie, og ser at for å kunne gjøre det må vi forsøke å påvirke både politikere og andre mennesker som er opptatt av å bevare kulturminner.*

I intervjuet med informanten fra kommunen kom vi inn på om det var forskjeller mellom det kommunen landet på og det som det kom innspill om. I intervjuet med respondenten fra Fortidsminneforeningen kom vi litt mer inn på dette;

- *”Det kan være forskjeller. Det kan det være. Det er klart at de kan ikke ta hensyn til alt, nå står jeg med en fot i begge leirer på en måte, men kommunen kan ikke ta hensyn til alt som blir gitt tilbakemelding om. Og vi kan jo på samme måte ikke godta alt det som kommunen bestemmer at de skal gjøre, men ofte så blir vi hørt. I forhold til detaljer for eksempel, men vi blir hørt i enkelte saker”*

Hvordan føler du engasjementet er generelt i kommunen?

- *”Jeg opplever at det blir større og større engasjement rundt kulturminnevern, og at flere og fler bryr seg om hva som skjer rundt. Selv om det gjerne ikke er så mye som vi ønsker. Fortidsminneforeningen på landsbasis er jo veldig engasjert i å få med folk på sosiale medier.. men det virker som om det er når bestemmelsene skal tas at ikke dette engasjementet rekker frem.”*

I tidligere kapitler i oppgaven har det blitt redegjort for ulike verdikriterier som forvaltningen prioriterer, og hvilke verdier respondentene i spørreundersøkelsen prioriterer. Derfor ble det også naturlig å komme inn på dette i intervjuet med respondenten;

- *”Jeg synes de verdiene som er viktig.. Det er identitet og estetikk, det er viktig for meg personlig. Jeg har blitt indoktrinert til å se ting. Og det er for meg personlig ønskelig å føre videre at man ser det vakre i ting. At man ser historie i små ting så vell som store bygninger og vernede naturområder. Til tross for at det kanskje ikke for hvermannsen har noen verdi”*

Hva med alder da, er det viktig å vektlegge?

- *”Nei, jeg synes ikke alder er et viktig kriterium man skal tenke så mye på. Fordi det bør tenkes på hvilken verdi har dette objektet for identitet og historie. Hva kan det fortelle oss om for eksempel om 20 år... Men klart at hvis man har arkeologiske undersøkelser og finner ting fra vikingtiden, så er det jo viktig å ta vare på det, og dokumentere disse tingene. Men personlig, så er ikke alder så viktig for meg. Det er på en måte det man ser, det man opplever, det man har rundt seg, det man kan engasjere seg i”*

Hvordan er det å ha en fot i begge leirer da? En i kommunen og en i Fortidsminneforeningen?

- *”Jeg er på en måte berga der. Fordi jeg sitter ikke med saksbehandling. Men det er klart det er en fordel. Vi får raskt innblikk i hvilke planer som blir lagt ut. Og jeg kan informere lokallaget om jeg kommer over informasjon de burde ha. Men det er viktig for meg å ikke bryte min taushetsplikt i forhold til det arbeidet jeg gjør i kommunen”*

I intervjuet med informanten fra kommunen kom vi inn på Skipsverftet, og at dette hadde vært/er en konfliktsak av klassiske skillelinjer. Derfor var det naturlig å forhøre litt rundt Fortidsminneforeningens synpunkter angående denne saken:

- *”Der er det jo.. huff jeg har ikke lyst til å snakke om det en gang. Det skal flyttes. Det er vel for så vidt spikret nå, jeg tror Riksantikvaren og kommunen ble enige til slutt. Det er klart at det er noe som jeg kunne tenkt meg at folk skulle engasjere seg mer i”*

Hvordan er Fortidsminneforeningen en lokal pådriver for å engasjere folk?

- *”Vi påvirker folk på ulike måter.. det er via facebook, og det er via.. vi hører litt rundt omkring. Det er å få folk til å prate om ting. Og i avisa er vi. Vi bruker media i all hovedsak”*

Hva tenker du er den største utfordringen her i Tromsø kommune fremover med tanke på vern av kulturminner?

- *”Den største utfordringen er å informere. Få ut den informasjonen som folk trenger for å gjøre seg en mening. Og finne ut hvordan man skal gjøre det. Og det er klart at det er ikke noen rett eller gal mening, men hvis de mener det samme som oss så er jo det fint. Det er også en utfordring å få fulgt med på hva som skjer rundt omkring. For det skjer mye uten at man nødvendigvis vet ikke om det. Det forsvinner mye. Men i all hovedsak så må man få kunnskap ut, man må få engasjert folk. Man må få flere folk til å åpne øynene og ser hvor de bor hen”.*

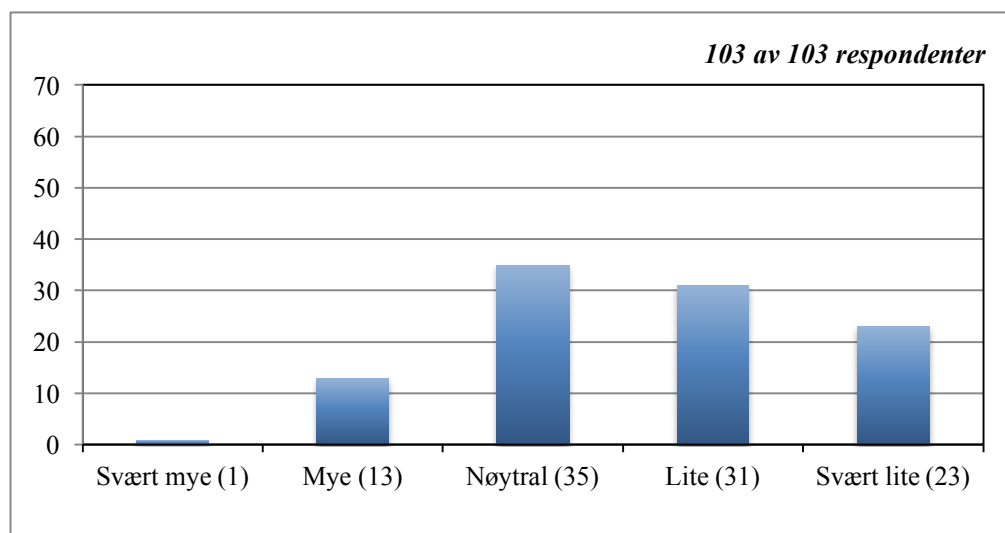
Er det noe du har lyst til å legge til?

- *”Jeg oppfatter at det som er viktig for oss, det er å gi folk en mulighet til å ta vare på det de har. Og at man på en måte ufarliggjør at når en bygning eller noe de eier har fått et vern at det er ikke noe som gjør noe mot dem. Hvis kommunen kommer og sier at bygget du har, det er fra 1844, og det synes vi at du skal ta vare på. At man gjør litt stas på sånne ting. At man får folk til å forstå at det er ikke nødvendigvis et onde. Det er mange som har den oppfatningen. Vi arbeider også med å informere folk om at de kan få støtte til å vedlikeholde”*

5.2.3. Spørreundersøkelse

I det følgende presenteres relevant data fra spørreundersøkelsen. For en fullstendig oversikt over samtlige diagrammer og svar, henvises det til vedlagt PDF-fil i Munin³ (Vedlegg 4).

”Hvor mye engasjerer du deg i kulturminnevern i ditt lokalmiljø?”



Figur 5: *Hvor mye engasjerer du deg i kulturminnevern i ditt lokalmiljø?*

På spørsmålet om deres eget engasjement i kulturminnevern i lokalmiljøet, svarer flesteparten av respondentene at de engasjerer seg ”lite” eller ”svært lite”. Totalt 103 har svart på dette spørsmålet. Og 35 respondenter krysset av for ”nøytral” på dette. En respondent engasjerer seg ”svært mye”, og 13 personer engasjerer seg ”mye”.

Hva er det egentlig respondentene legger i det å engasjere seg? Vil det si at de for eksempel er medlem i foreninger og lokallag eller deltar i debatter og skriver avisinnlegg? Eller betyr det at de engasjerer seg i den forstand at de synes det er interessant og spennende, er historieinteressert eller syntes det er synd at kulturminner forsvinner? En stor del av respondentenes forklaringer peker mot sistnevnte. For å få innblikk i dette, var det derfor med et oppfølgingsspørsmål. Der skulle de svare på hva deres engasjement i så fall gikk ut på. Det er naturligvis flere måter å engasjere seg på. Og selv om noen har svart at de engasjerer seg ”lite” eller ”nøytral”, så betyr ikke det nødvendigvis at de ikke er interessert eller ikke bryr seg. Tvert i mot. Det kommer tydelig fram i svarene deres. For eksempel;

³ <http://munin.uit.no> (spørreundersøkelse.pdf)

- *”Er interessert, men gjør lite med det”* (Kvinne, 29, lite)

- *”Har meninger, men ikke konkret engasjement”* (Mann, 68, lite)

- *”Jeg bryr meg veldig om dette vernet. Selv om jeg ikke nødvendigvis tar del i de politiske prosessene rundt”*. (Mann, 21, nøytral)

- *”Engasjerer meg om noe jeg bryr meg om blir revet. Diskuterer med venner eller på nett”* (Mann, 24, lite)

- *”Følger ”kulturminner i Tromsø kommune” på facebook”* (Mann, 28, lite)

Den ene respondenten som har krysset av for ”svært mye”, forklarer sitt engasjement ved at han er svært historieinteressert og skriver bøker om lokalsamfunnet. Denne personen var derimot ikke så interessert i den politiske biten av dette feltet. Seks av de 13 som har svart at de engasjerer seg ”mye” i kulturminnevern i sitt lokalmiljø, kan sies å ha et ”aktivt” engasjement. For eksempel ved å være involvert i Fortidsminneforeningen, gamlebyen Skansen, arrangerer byutviklingskvelder, deltar i diskusjoner eller har involvert seg i enkeltsaker. Noen skriver for eksempel;

- *”Er opptatt av at kommunen ikke må ødelegge flere gamle bygninger. Engasjerer meg i kampanjer/opprop på facebook etc. Svarer på høringer, var tidligere engasjert i Fortidsminneforeningen. Og har støttet innsamlingsaksjoner for å pusse opp domkirka”* (Kvinne, 57, mye)

- *”Har involvert meg i forhold til enkeltsaker. Trist at mye forsvinner. Trær som forsvinner, høydehus som ødelegger for utsikt”* (Kvinne, 48, mye)

- *”Leser aviser, er historiker, deltar i diskusjoner”* (Mann, 72, mye)

- *”Viktig å bevare kulturminner for å bevare historien, både for nå og fremtiden”* (Kvinne, 22, mye)

De resterende syv som svarte at de engasjerer seg ”mye”, beskriver dette med at de synes det er viktig å bevare kulturminner for fremtidens generasjoner eller at de syns det er trist hvis de forsvinner, - uten å nevne noe konkret engasjement. De engasjerer seg altså ”mye” i den grad at de syns det er viktig å ta vare på kulturminner, eller fordi de har klare meninger. Det kommer ikke fram at de engasjerer seg direkte på området, selv om de bevist kan ha unnlatt å nevne konkrete eksempler. En av disse engasjerer seg ”mye” i den grad at vedkommende drar på kino og teater. Respondentens bruk av det kulturelle tilbudet i byen kvalifiserer etter mitt skjønn, ikke til karakteristikken ”mye” engasjert.

Omtrent halvparten har ikke svart på dette oppfølgingsspørsmålet. Når 89 personer til sammen har svart at de engasjerer seg ”nøytralt”, ”lite” eller ”svært lite”, kan man heller ikke forvente noe utfyllende svar her. De engasjerer seg ikke. Dette spørsmålet hoppet jeg selv over flere ganger i intervjusituasjonen, når respondenten ikke hadde noe å tilføye. Noen få skriver kort og greit; ”ikke engasjert”, eller ”har ikke engasjert meg i saken”. Det var en som skrev at hun ikke var interessert i ting fra gamle dager. Etter å ha snakket med mange, og lest resonnementene til de som mener de hører til i denne bolken, så virker det som at en stor del har interesse og meninger på dette feltet, uten at de aktivt engasjerer seg. Realistisk sett kan man kanskje ikke forvente mer heller, men det kan klart sies å være en velvilje i dette utvalget – og at folk følger med på hva som foregår rundt dem. Det er en viktig oppdagelse. Eksempler på svar i oppfølgingsspørsmålet som underbygger dette er;

- ”Leser alle artikler som omhandler temaet i lokalaviser og artikler jeg kommer over på nett. Er opptatt av kulturminner, men engasjerer meg ikke direkte på området”. (Mann, 27, nøytral)

- ”Jeg engasjerer meg ikke i den forstand at jeg ikke vet hva som foregår om dette i kommunen. Dette temaet er lett å glemme av i hverdagen, men har stor interesse for de fleste da det i bunn og grunn handler om identitet, tradisjon og tilhørighet til et sted”. (Kvinne, 27, svært lite)

- “Besøker det” (Mann, 38, nøytral)

- “Bare hvis saker dukker opp i media/sosiale medier” (Kvinne, 28, nøytral)

- "Jeg har lite kunnskap om hvilke kulturminner vi har her" (Kvinne, 33, lite)

- "Jeg syntes det er viktig å bevare bygninger, tradisjoner og kultur som er særegen for regionen vår, men engasjerer meg svært lite i politikken og debatten rundt dette". (Kvinne, 29, nøytral)

- "Jeg tenker på det nå og da og deltar i private diskusjoner. Jeg har aldri deltatt i den politiske debatten verken lokalt eller nasjonalt". (Kvinne, 27, svært lite)

- "Følger med i media, men engasjerer meg ikke utover det. Synes at gamle kulturminner skal vernes". (Mann, 28, nøytral)

"Hvis du skulle velge, hvilket kulturminne/kulturminnelokalitet i Tromsø kommune vil du trekke fram som kommunens kulturminne?"

I det neste spørsmålet skulle respondentene trekke fram et konkret kulturminne eller kulturminnelokalitet som de selv mente var "kommunens kulturminne". Ved å ha lukkede svaralternativer her, settes det begrensninger på mangfoldet av ulike tanker om hva et kulturminne potensielt kan være. Derfor ble det valgt å ha et åpent svaralternativ. Det er naturligvis interessant å se hvilke kulturminner som blir nevnt flest ganger, men det er av like stor relevans å se på hvilke kulturminner som ikke blir valgt.

På dette spørsmålet var det 98 av 103, som svarte. 12 av disse skrev "vet ikke". I tillegg var det også her et oppfølgingsspørsmål, hvor respondenten skulle gi en begrunnelse for sitt valg. På oppfølgingsspørsmålet var det 85 personer som svarte.

Skansen blir nevnt flest ganger (20), etterfulgt av Ishavskatedralen (13) og Tromsø domkirke (8). Totalt 35 forskjellige "kulturminner" blir nevnt. De fleste bare en gang, men eldre bebyggelse (5), Verdensteateret (4), Polstjerna (3), Alfheim svømmehall (3), nordbyen (2) og Rakettkiosken (2) blir nevnt av mer enn en. Andre eksempler på kulturminner som blir nevnt bare en gang er; bankbygget, verfts-tomta, rester fra krigen, parkene, lille kulturhus og Hella.

Skansen blir utpekt av mange som "kommunens kulturminne". Her er noen eksempler på respondentenes begrunnelser for dette valget;

- *"Fordi det er vel det største kulturminne vi har her i byen"* (Mann, 70)
- *"Flott bygg, rommer mye minner, lokalisert i bykjernen"* (Kvinne, 25)
- *"Eneste jeg kjenner til"* (Mann, 43)
- *"Fin bydel som viser gamle Tromsø"* (Kvinne, 29)
- *"Den er forholdsvis glemt og nedprioritert, og allikevel er det etter min mening det tyngste symbolet/minnet vi har her i byen"* (Mann, 50)
- *"Det er jo Tromsø sin gamleby"* (Kvinne, 54)
- *"Vet ikke så mye om det. Mange gamle bygninger. Vil at man skal ta vare på det gamle man har"* (Kvinne, 43)
- *"Gammel borg fra 1200-tallet. Kanskje sto Maria kirken der? Gammel bygningsmasse, tollbod. Mikrobydel med potensiale"* (Mann, 57)

Av de 85 som ga en begrunnelse for sitt valg, var det 9 av disse som skrev "vet ikke". I begrunnelsene for valg av kulturminne, finner man varierende svar. Valgene blir ofte begrunnet med at kulturminnet har historisk betydning, betyr mye for byen eller er velbevart. Arkitektur går igjen - det at det pekes på at arkitektur reflekterer tidsepoker og kan ha en spennende utforming. Arkitektur viser byens identitet, noe som er viktig for flere. At det er gammelt, gjenkjennelig, landemerke, signalbygg er også stikkord som gjentar seg i besvarelsene. Estetikk oppleves også som viktig for en stor del. Det er flere som begrunner sitt valg med at kulturminnet er fint eller mest kjent. En annen viktig faktor er personlig tilknytning. Noen begrunner sitt valg med at de for eksempel giftet seg i domkirken eller valgte Polstjerna fordi fiskeri har vært en stor del av denne personens liv. Ofte er valgene begrunnet med at dette er ting/steder respondenten har en tilknytning til selv, eller forbinder sterkest med Tromsø. Samiske kulturminner blir nevnt, men i liten grad. Det samme gjelder kulturminner som har status som automatisk fredet. Noen få påpeker at man må begynne å se

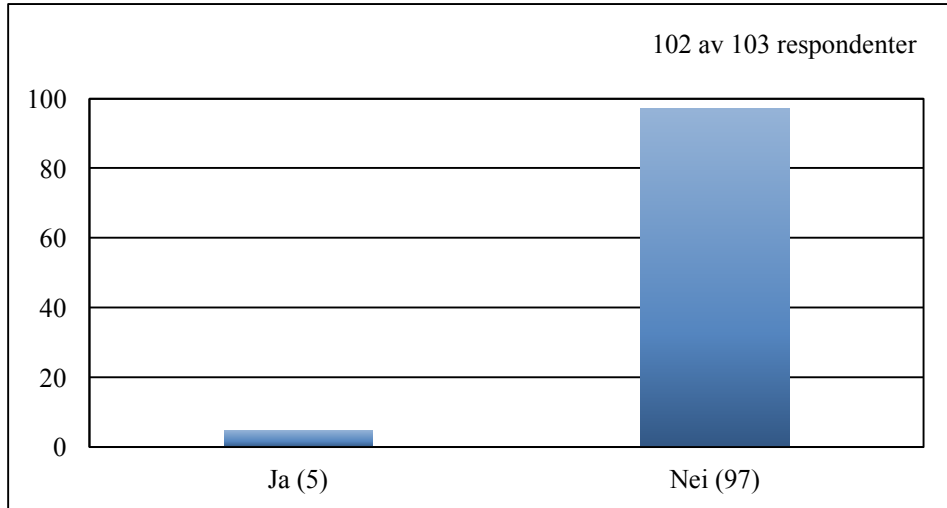
utenfor allfarvei og ikke bare i sentrum av kommunen. Og påpeker at man også må ha fokus på ting som er glemt og nedprioritert.

Oppsummert er det et overveiende fokus på kjente bygg i Tromsø by. Mange av respondentene hadde også vanskeligheter med å komme på noe, og valgte kanskje kulturminne basert på det første de kom på, noe som de hadde hørt var et kulturminne, eller som de følte var ”riktig” å svare. 17 av 103 deltakere kom ikke på noe kulturminne i det hele tatt . Og 22 av 98 respondenter som svarte på det første spørsmålet, kunne ikke gi noen begrunnelse for sitt valg.

”Er det andre kulturminner innenfor kommunens grenser du mener det er viktig å ta vare på?”

For å få bedre innsikt i hva slags kulturminner respondentene trekker fram, var det av interesse å se om det var andre kulturminner innenfor kommunens grenser, som de mente det var viktige å ta vare på. Her var det 84 personer som ga et svar. Det var her mulig å nevne flere, men de aller fleste nevnte mellom en og tre. Her kunne man kanskje forvente mer variasjon i kulturminnetyper, men også her var det et overveiende fokus på kjente bygninger. 24 av 84 skrev at de ikke kom på, eller viste om noen. Totalt 43 av 103 mulige har altså ikke noe svar å gi på dette spørsmålet. Her ble Rødbanken i Tromsø sentrum (8), Eldre trehusbebyggelse (6), Tromsø domkirke (5), samiske kulturminner (4), Skansen (4), Bygårdene i Tromsø sentrum (4), Helleristninger (3), Elverhøy kirke (2), Verdensteateret (2), Rakettkiosken (2), og Hella (2), nevnt flere ganger. Andre eksempler som ble nevnt bare en gang er Polarmuseet, Polaria, Elisabeth senteret, Skattøra, statuen av kong Haakon, fjellheisen, byfjæra, Alfheim svømmehall, Skattøra, Gåsvær kirke, Tromsø brua og Aunegården og historie om fiske og fangst. En respondent nevner kulturlandskap, og trekker fram sørdelen av Kvaløya.

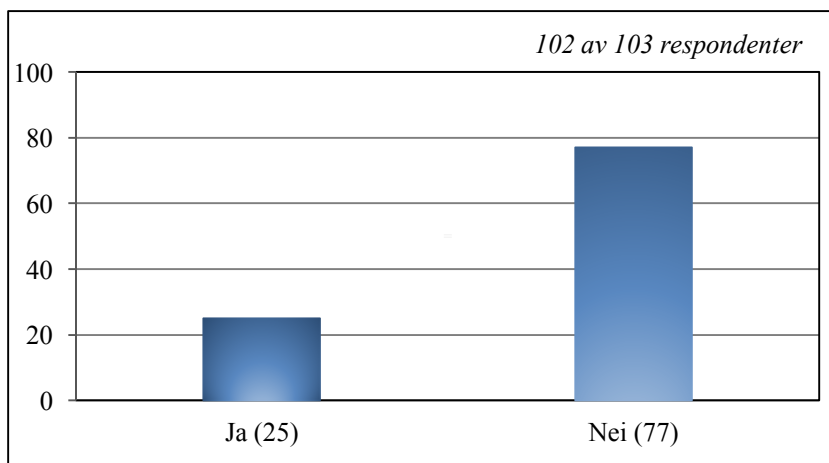
”Tromsø kommune utarbeider en kommunedelplan for kulturminner. Har du kjennskap til den?”



Figur 6: Tromsø kommune utarbeider en kommunedelplan for kulturminner. Har du kjennskap til den?

97 av 102 respondenter har ikke kjennskap til kommunens arbeid med kommunedelplan for kulturminner.

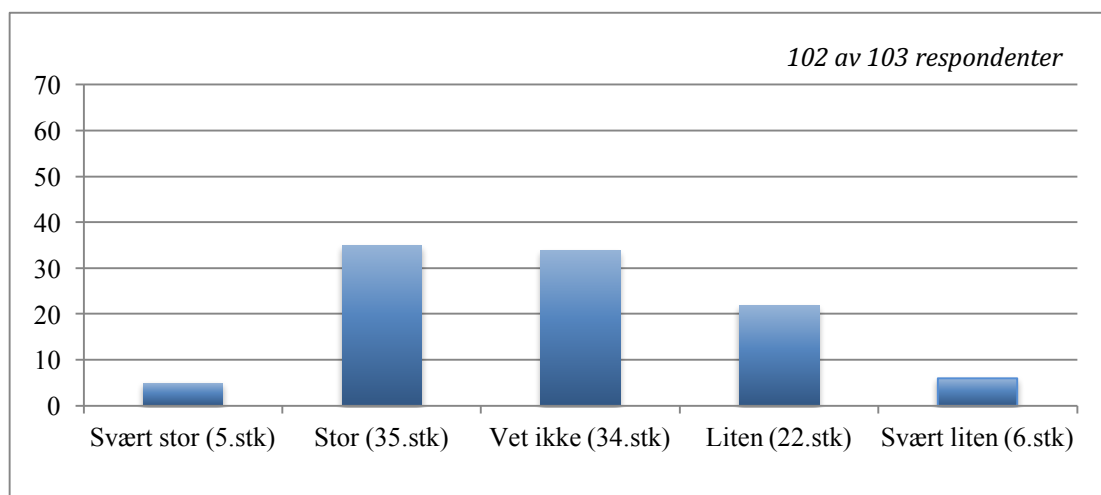
”Følger du Tromsø kommune på sosiale medier?”



Figur 7: Følger du Tromsø kommune på sosiale medier?

77 av 102 respondenter følger ikke Tromsø kommune på sosiale medier. Svarene her sammenfaller med den lave tilslutningen på kommunens facebookgruppe, som ble nevnt under presentasjonen av kulturminneplanen i kapittel 3.

”I hvilken grad har du tiltro til myndighetenes vurderinger av hva som bør bevares?”



Figur 8: I hvilken grad har du tiltro til myndighetenes avgjørelse av hva som bør bevares?

Av 102 svar er det 40 respondenter som har ”stor” eller ”svært stor” tiltro. Totalt 28 har ”liten” eller ”svært liten” tiltro. Hele 34 respondenter har svart ”vet ikke” på dette spørsmålet. Man finner holdninger på begge sider av skalaen, og mange som ikke har satt seg nok inn i dette til å kunne gi et svar. Totalt sett er det flere i dette utvalget som har ”stor” enn ”liten” tiltro til myndighetenes vurderinger av hva som skal bevares. Dette spørsmålet kan være vanskelig å svare på, nettopp fordi det krever god innsikt. Jevnt over er det nok ikke så mange som funderer over dette med mindre de selv er en aktør på feltet, eller har havnet i konkrete konfliktsaker.

”Når du sier ”kulturminne”, hva mener du da?”

Ved å se hva på slags kulturminner respondentene trekker fram, kan man si noe om hva respondentene tenker et kulturminne er, og hva de mener det er verdt å ta vare på. For videre innblikk i dette var det ønskelig å se hva respondentene legger i begrepet ”kulturminne”. Derfor ble det valgt et åpent svaralternativ for å se etter variasjon og ulike tolkninger.

Når respondentene skulle forklare hva de tenkte et kulturminne er ble det ofte henvist til noe ”gammelt” eller ”ting fra fortiden”, men når respondente skulle velge konkrete kulturminner var det stort sett kulturminner fra den ”nære” historien som ble nevnt. 96 av 103 respondenter har svart, og fem av 96 respondenter har svart ”vet ikke”. Totalt har 12 respondenter ikke noe svar, mens de resterende har en formening om dette. Det er ikke nødvendig å ramse opp samtlige av respondentenes svar, men i det følgende kommer noen oppsummerende eksempler:

- ”*Et sted, ting eller tradisjon som er historisk og kulturelt viktig og særegent for den plassen*” (Mann, 26)

- ”*Tenker på gamle ting. Det kan være alt mulig. Samisk eller ikke samisk her oppe. Det kan være bøker, gamle vaskemaskiner. Alt mulig*” (Mann, 68)

- ”*Noe gammelt som har og har hatt betydning for byens innbyggere*” (Kvinne, 30)

- ”*Noe som ikke angår meg*” (Kvinne, 37)

- ”*Noe som forteller oss en viktig historie om det som var før oss og var med på å gjøre oss til det vi er*” (Kvinne, 83)

- ”*Alle spor etter kultur. Både i fortid og nåtid*” (Mann, 31)

- ”*Noe som synliggjør vår fortid. Bygning, gammetufter. Noe som synliggjør vår identitet*” (Kvinne, 59)

”*Noe som forteller om hvordan man har levd tidligere*” (Kvinne, 29)

”*Det kan være hva som helst. Ting fra fortiden*” (Kvinne, 50)

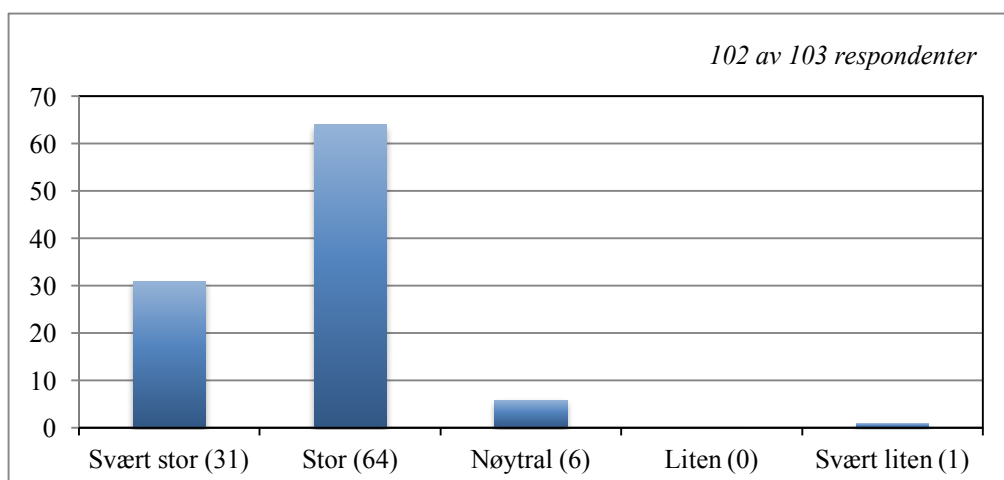
”*Gamle bygg som har hatt betydning eller tegn på sivilisasjon*” (Kvinne, 33)

- ”*Gamle bygninger som man må ta vare på*” (Mann, 27)

- "Bygning, område eller institusjon som jeg forbinder med byen. Gjerne gammel, som har vært der en stund" (Mann, 27)

- "Et eller annet fysisk objekt, som gir uttrykk for noe kulturhistorisk, og som har et rettslig vern. Uvisst for meg hvordan man avgrensner størrelsen "kulturminne" nærmere" (Mann, 30)

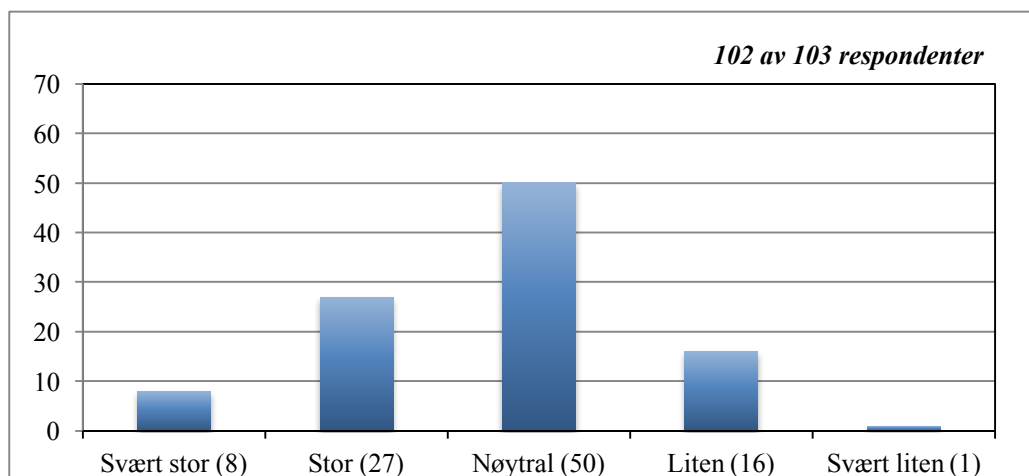
"Har krigsminner fra 2. Verdenskrig noen bevarings-verdi?"



Figur 9: Har krigsminner fra 2. Verdenskrig noen bevarings-verdi?

I 2015 var det 75 år siden andre verdenskrig startet i Norge. Og 70 år siden frigjøringen. I den anledning startet Riksantikvaren opp en egen satsning på krigens kulturminner (Riksantikvaren 2017. E) Selv om satsningen er avsluttet, er det fremdeles høyt fokus på disse kulturminnene. I undersøkelsen kom det fram at hele 95 av 102 respondenter synes disse kulturminnene har "stor" eller "svært stor" bevarings-verdi. Her kan man konkludere med at respondentene i denne spørreundersøkelsen mener at krigsminner i stor grad har bevarings-verdi.

”Hvor stor betydning bør alder ha når verdien til et kulturminne skal vurderes?”



Figur 10: *Hvor stor betydning bør alder ha når verdien til et kulturminne skal vurderes?*

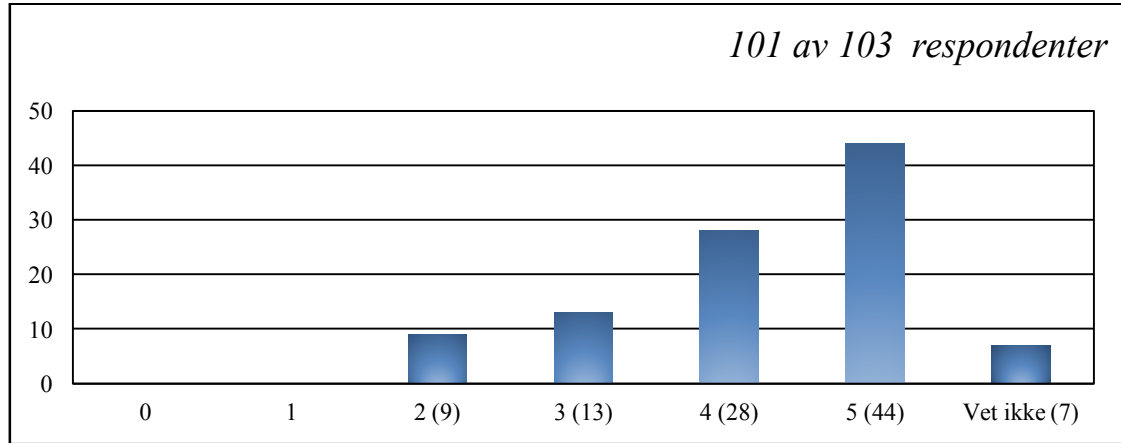
Det har i tidligere kapitler blitt påpekt at en gruppe kulturminner får særskilt vern på bakgrunn av sin høye alder, gjennom kulturminneloven. Resultatet fra spørreundersøkelsen viser at flesteparten av respondentene ikke ser alder som et utslagsgivende verdikriterium. Totalt 102 respondenter svarte på dette spørsmålet, og samtidig bør man her være oppmerksom på respondentenes forståelse av svaralternativet ”nøytral”. Etersom jeg selv har vært ute og snakket med mange, og har hørt hvordan disse har resonert seg fram – kan jeg fastslå at disse forsto spørsmålet som at ”betydningen av alder bør være nøytral”. Allikevel kan man anta at noen har tolket dette alternativet som ”det er jeg nøytral til”, uten at jeg selv har konkrete eksempler på dette.

”Fra 0-5, hvor viktig mener du disse faktorene er i vurderingen av et kulturminne?”

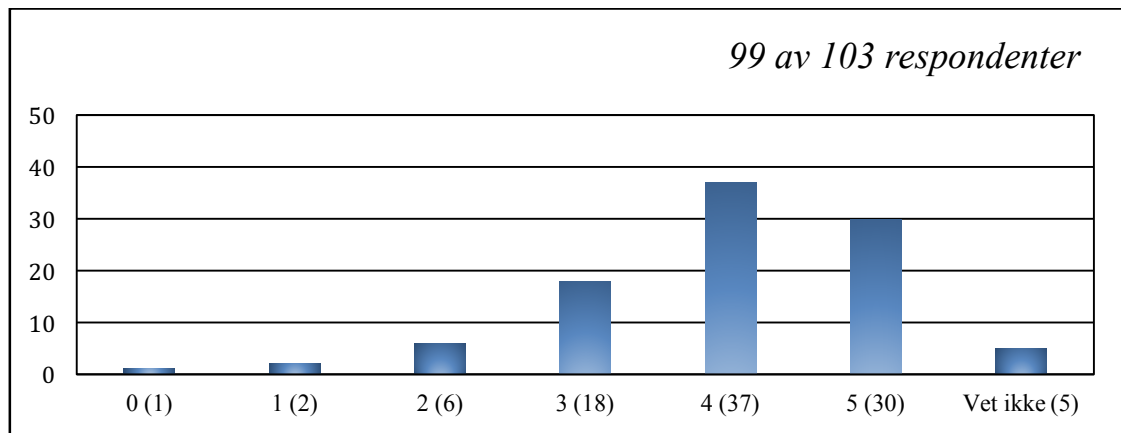
På en skala fra 0-5 skulle respondentene rangere følgende verdikriterier i grad av viktighet; Bygningshistorisk verdi, at det er mest mulig autentisk, arkitekturhistorisk verdi, pedagogisk verdi, at det er sjeldent og kunstnerisk/estetisk verdi. Hvor ”0” tilsvarer ”svært lite viktig” og ”5” tilsvarer ”svært viktig”.

Av 101 respondenter blir disse verdikriteriene rangert relativt høyt. De aller fleste scorer 3, 4 eller 5 i grad av viktighet av respondentene. Og 0, 1 og 2 er tydelig mindre representert. Arkitekturhistorisk verdi og bygningshistorisk verdi får samlet sett høyest score, men det er en gradvis marginal forskjell ned til de andre verdiene. ”Pedagogisk verdi” har høyest forekomst av respondenter som svarer ”vet ikke”, med 13. Jevnt over tok respondentene

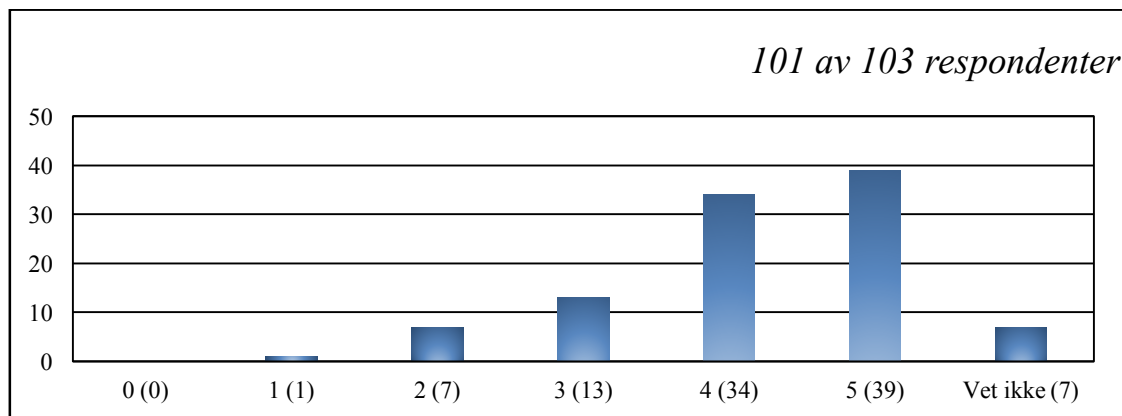
stilling til disse verdivurderingene, og det kan virke som at de gir mening – og at dette er verdier som respondentene selv synes er viktige å ta hensyn til.



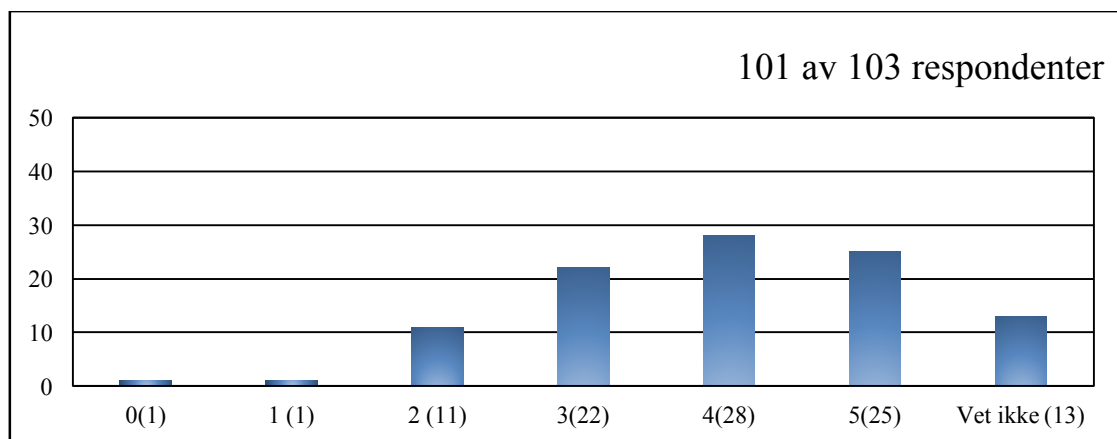
Figur 11: Bygningshistorisk verdi



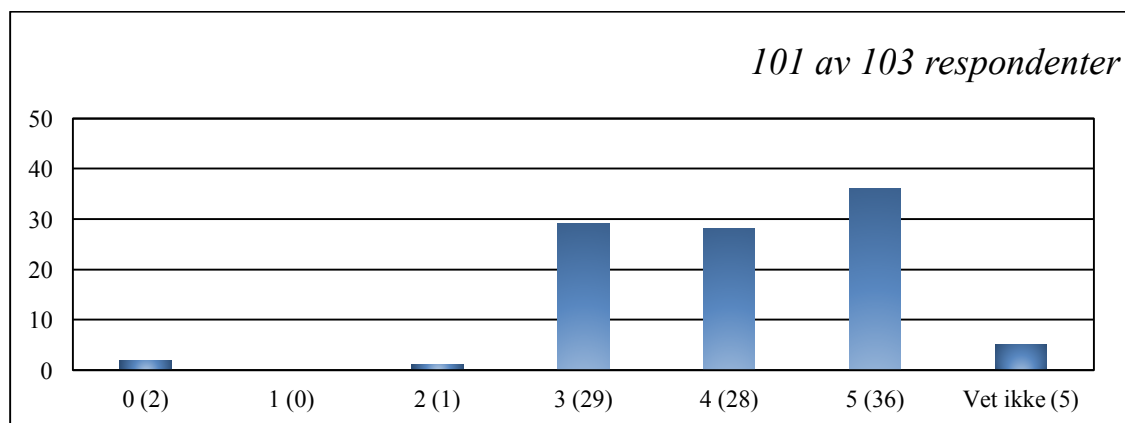
Figur 12: At kulturminnet er mest mulig autentisk



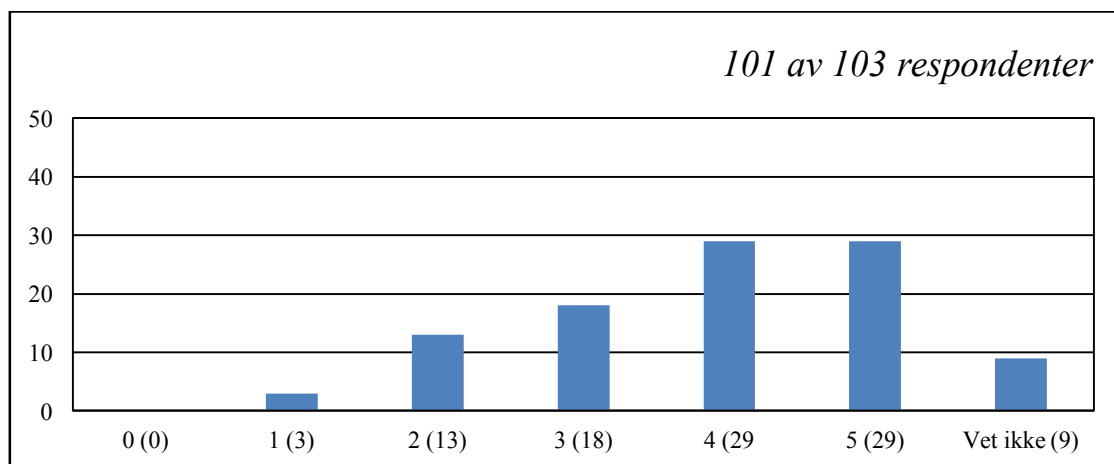
Figur 13: *Arkitekturhistorisk verdi*



Figur 14: *Pedagogisk verdi*



Figur 15: *Sjeldenhet*



Figur 16: Kunstnerisk/estetisk verdi

Er det andre faktorer du synes man bør vektlegge når verdien til et kulturminne skal vurderes?

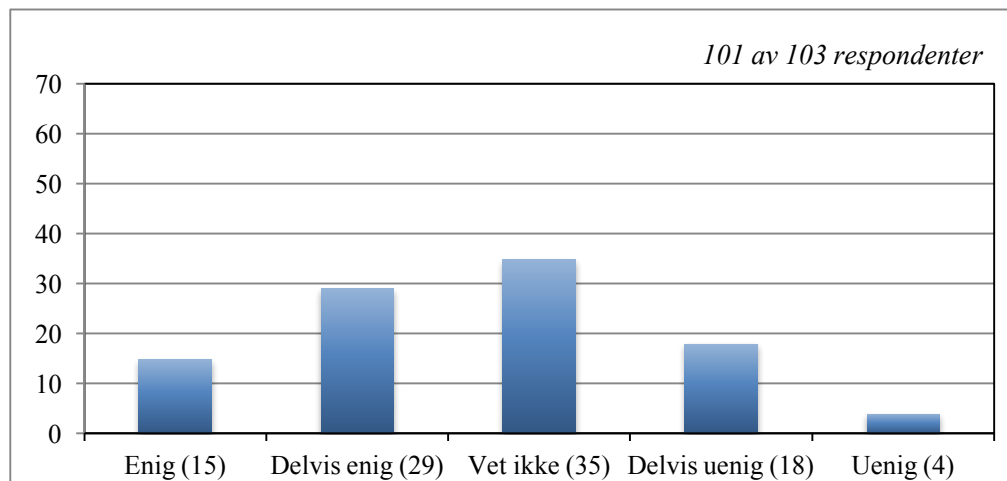
Kun 54 respondenter svarte på dette oppfølgingsspørsmålet. Og 21 av disse skrev at de de ikke hadde noen videre formening, eller ikke kom på noen andre faktorer som bør vektlegges. Dette spørsmålet hadde svært lav oppslutning, i forhold de andre spørsmålene hvor oppslutningen jevnt over er høy. Oppsummert skriver respondentene at man bør vektlegge følgende; *Om det kan gi lokalbefolkningen og turister en opplevelse eller annen bruksverdi, folkelig engasjement, funksjonalitet – hvordan/og hvor ofte det brukes av befolkningen, at det er i samspill med publikum, finne en balanse mellom fremgang og det å ta vare på det gamle, folkeviljen, sosial verdi, at det beskriver sentrale ting for en epoke, historisk betydning for plassen og at det er nødvendig for oss å huske, lokalhistorisk verdi, helheten – at det passer inn i resten av landskapet, holdningsskapende verdi, viser til samisk tilstedeværelse, tilgjengelighet og identitet.*

Påstander/utsagn:

Til slutt i spørreundersøkelsen skulle respondentene svare i hvilken grad de var enige eller uenige i fire ulike påstander/utsagn. 101 respondenter har svart på samtlige av disse.

Påstandene gir gode holdningsindikasjoner, samtidig som at de bidrar til å kvalitetssikre respondentenes svar på foregående spørsmål i undersøkelsen.

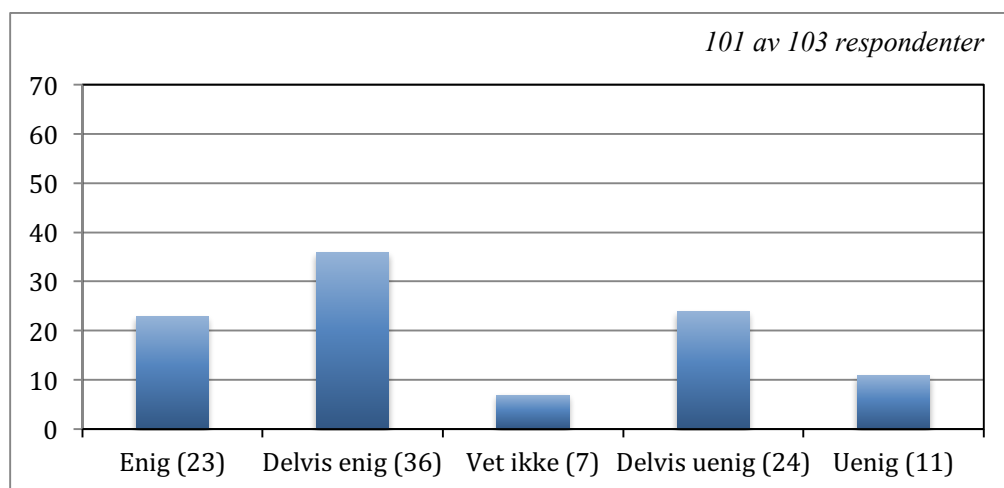
1. "Kulturminneforvaltningen er preget av et ekspertvelde, som på vegne av alle tar avgjørelser om bevaring, uten å ta hensyn til lokale ønsker og verdier"



Figur 17: "Kulturminneforvaltningen er preget av et ekspertvelde, som på vegne av alle tar avgjørelser om bevaring, uten å ta hensyn til lokale ønsker og verdier"

Oppsummert kan man konkludere med at flesteparten i dette utvalget er enige i denne påstanden, men det er også en del som er uenige. En stor del hadde ingen formening om dette, og svarte "vet ikke".

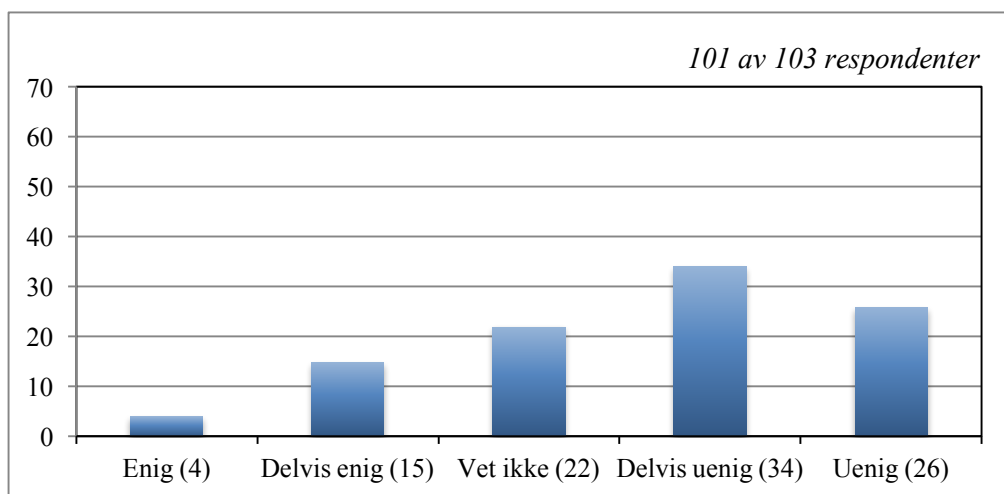
2. "Kulturminnevern er ikke mitt ansvar, det overlater jeg til folk som har spesialkompetanse"



Figur 18: Kulturminnevern er ikke mitt ansvar, det overlater jeg til folk som har spesialkompetanse"

I dette utsagnet er det en overvekt av respondenter som er enig, men det er også godt representert på andre siden. Her er det er egentlig ingen bemerkelsesverdig forskjell. Jevnt over er respondentene både enige og uenige i dette utsagnet. Kun syv respondenter svarte ”vet ikke”, så de aller fleste tok et standpunkt her.

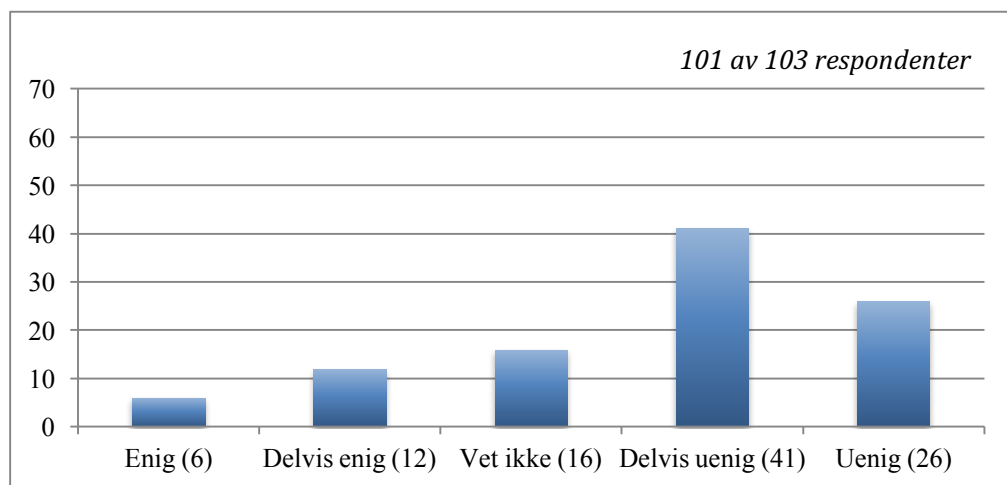
3. "Det bevares for mye, det hindrer for utvikling og fornyelse"



Figur 19: "Det bevares for mye, det hindrer for utvikling og fornyelse"

Den største andelen av utvalget er delvis uenig eller uenige i denne påstanden.

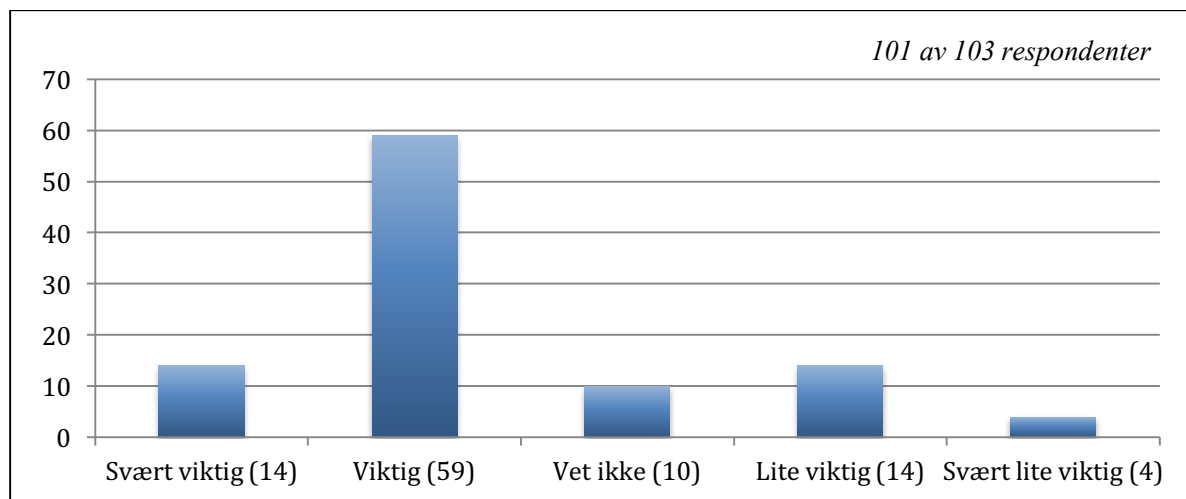
4. "Det er viktigere å bevare kulturminner fra stein/jern/bronse/middelalder enn kulturminner fra nyere tid"



Figur 20: "Det er viktigere å bevare kulturminner fra stein/jern/bronse/middelalder enn kulturminner fra nyere tid"

Det kommer tydelig fram at respondentene i overveiende grad er uenige i denne påstanden. Dette kan forøvrig bekrefte svarene på spørsmålet tidligere i undersøkelsen, hvor respondentene i stor grad mente at alder som verdikriterium burde være nøytral.

”Sist, men ikke minst – Hvor viktig er kulturminner for deg?”



Figur 21: *Hvor viktig er kulturminner for deg?*

Av 101 respondenter som har svart på dette spørsmålet, så er kulturminner ”svært viktig” for 14 og ”viktig” for 59. Totalt sett er kulturminner viktig for 73 av respondentene.



Figur 22: Skansen, Tromsø (Foto: Håkon Rossvoll)

6. Diskusjon – analyse av data

Offentlige styringsdokumenter etterspør og oppfordrer til økt medvirkning i kulturminneforvaltningen. Og som nevnt innledningsvis, pågår det en storstilt satsning på å utarbeide og vedta kulturminneplaner i kommunene fram mot 2020. Jeg finner grunn for å repetere mine problemstillinger her i diskusjonen, de er som følger:

Hvordan sammenfaller prioriteringene i kulturminneplanene med lokalbefolkningens synspunkter, og hva synes lokalbefolkningen er viktige kulturminner? Og hvilke konsekvenser kan økt demokratisering og medvirkning få for framtidig kulturminneforvaltning?

Spørreundersøkelsen gir klare indikasjoner på respondentenes prioriteringer og hva de mener er viktige kulturminner i kommunen. Samtidig får man også indikasjoner på hva respondentene relaterer til begrepet ”kulturminne”, og hvordan kunnskapen er om kulturminnene i kommunen. Resultatene i spørreundersøkelsen tyder på at kulturminneforvaltning er noe som mange av respondentene verken engasjerer seg aktivt i, eller har inngående kunnskap om. Dette vises tydelig gjennom respondentenes svar. Mange hadde problemer med å komme på noe kulturminne i det hele tatt, og påpekte gjerne at ”*dette kan ikke jeg noe om*” eller ”*dette burde jeg vite mer om*”. Det skal også nevnes at flere av respondentene var aktivt engasjert og hadde stor interesse på feltet. Samtidig er det

problematisk å måle kunnskap og engasjement i et felt med så store meningsforskjeller, ut i fra en spørreundersøkelse med få svaralternativer og manglende muligheter for oppfølgende spørsmål. Det er gradforskjeller av kunnskap og nyanser hva gjelder holdninger, noe som for så vidt kan være et viktig funn i seg selv.

Før jeg går over til diskusjon av funn fra spørreundersøkelsene, vil jeg trekke frem de to foregående intervjuenes funksjon i denne forbindelsen. Intervjuene ble hovedsakelig gjennomført for å få dypere innsikt i utfordringer og prioriteringer knyttet til arbeidet med kulturminneplanen, samt hvordan informantene fra kommunen og Fortidsminneforeningen opplevde det lokale kulturminneengasjementet. Begge informantene hadde en bygningsorientert tilnærming til kulturminner. Dette som følge av stillingsbeskrivelse og faglig bakgrunn. I planprogrammet kommer det fram at kommunen har god oversikt over kulturminner knyttet til Tromsø by, men manglende oversikt over andre deler av kommunen.

Den overordnede kulturminneplanen for Tromsø kommune er fremdeles under arbeid, derfor er det uvisst hva kommunen endelig lander på, hvordan medvirkning vil påvirke underveis, samt hvilken funksjon planen faktisk vil få i praksis. Grad av forutberegnelighet vil først vise seg når den endelige planen er ferdig, og når den begynner å tre i kraft. I presentasjonen av planprogrammet og presentasjonen av intervjuet med informanten fra kommunen får man likevel gode indikasjoner på hvilke kulturminner kommunen prioriterer og vektlegger (Se oppgavens punkt 4.3 og 5.2.1). Ved siden av det lovpålagte - prioriterer kommunen kulturminner knyttet til utdanningsvesenet, ishavshistorien og andre verdenskrig. Den eldre trehusbebyggelsen fra før 1945 og de offentlige bygningene, som for eksempel skoler, sykehus, kinoer, rådhus, internater, universitetet, museum, geofysisk institutt og bibliotek ble konkret nevnt. I tillegg til bruer, moloer, mottaksstasjoner, havner, kaianlegg, fergeleier, fyrstasjoner, fyrlykter og sjømerker. Det er videre et bredt spekter av kulturminner som potensielt kan passe inn under planens to satsningsområder; "*Landskap i endring gjennom århundrer*" og "*Fortellingen om porten til ishavet*".

Spørreundersøkelsen viser at flertallet av respondentene engasjerer seg "*lite*" eller "*svært lite*" i kulturminnevern i sitt lokalmiljø (Tabell 5). Ved å se på enkeltbesvarelsene på tilleggsspørsmålet, kom det fram at det var veldig mange som engasjerte seg "*mye*" i den forstand at de synes feltet er interessant og at de hadde meninger, uten å ha noe aktivt konkret engasjement. Flere av de som hadde svart "*nøytral*", "*lite*" eller "*svært lite*" - beskrev sitt

engasjement på samme måte som mange av de som hadde svart at de engasjerte seg ”mye”. Det kommer altså helt an på hva man legger i det å engasjere seg, og hvordan man tolker spørsmålet. Jeg har allerede vært inne på at det er vanskelig å vite hva respondentene legger i svarene sine, og hvor mye forkunnskap de har om feltet som spørreundersøkelsen omhandler. Med liten bakgrunnskunnskap eller interesse for feltet kan det også være vanskelig å svare på spørreundersøkelsen. Samtidig kan man avdekke validitetsfeil og eventuelle svakheter ved enkelte spørsmål, ved å ha oppfølgingsspørsmål for å se om det er en korrespondanse mellom svarene.

Realistisk sett kan man kanskje ikke forventete at flesteparten av respondentene engasjerer seg på noe annet nivå enn at de synes det er interessant, spennende, har meninger om det, eller tar til orde hvis det oppstår en konkret konfliktsak. Selv om diagrammet (Tabell 5) viser at flesteparten engasjerer seg lite, så betyr ikke det utelukkende at respondentene ikke bryr seg om hva som foregår rundt dem, eller at de ikke har meninger og interesse på feltet. Dette funnet står i samsvar med inntrykket som informanten fra Fortidsminneforeningen fikk på frivillighetsdagen (se oppgavens punkt 5.2.2). En stor del av respondentene virker også å ha tiltro til de avgjørelsene som tas (Figur 8), og kan videre ha forståelse for at de avgjørelsene som fattes er kunnskapsbasert og vitenskapelig forankret. Samtidig er det et fåtall som viser til konkrete eksempler når de beskriver engasjementet sitt. Dette korresponderer med intervjuet med informanten fra kommunen, som antydte at lokalbefolkningens engasjement var styrt av mediedekning og om det var noe debatt rundt det (se oppgavens punkt 5.2.1).

Respondentene skulle velge det de mente var ”kommunens kulturminne”. De skulle også gi en begrunnelse for dette. Selv om det er av interesse å se hvilke kulturminner som hyppigst nevnes, er ikke formålet med dette spørsmålet å kåre ”kommunens kulturminne”. Ved å se på hva som blir nevnt og hva som ikke blir nevnt, kan de samlede svarene belyse mine problemstillinger. For det første sier det noe om hva utvalget tenker et kulturminne er, for det andre sier det noe om hva slags kulturminner respondentene prioriterer. Altså, hva slags kulturminner de mener det er viktig å ta vare på for fremtiden, og som verdsettes i dag. For det tredje sier det noe om kunnskap og interesse. Flere hadde ingen forslag til kulturminner, og ga også tydelig uttrykk for det både i møte med meg, og i deres begrunnelser. Respondentenes begrunnelser for valg av kulturminne kan også gi informasjon som sier noe om hva slags grunnlag valgene deres er basert på.

Skansen (Figur 22) blir for eksempel av mange respondenter trukket fram som ”kommunens kulturminne”. Dette området nevnes ikke konkret i planprogrammet for kommunedelplanen for kulturminner, men inngår i planprogrammet for Nordbyen (Områdeplan for Nordbyen. Plan 1846). Kort oppsummert er dette opprinnelig et festningsanlegg, som ligger rett nord for Tromsø sentrum. På midten av 1200-tallet fikk Tromsø en kirke, Mariakirken, som fikk status som kongelig kapell, og det er regnet at festningsanlegget ble etablert omtrent samtidig (Hansen & Olsen 2014:167, Bertelsen. 1994:234). I en arkeologisk og historisk kontekst knyttes gjerne disse institusjonene opp mot kongeriket og kirkens ekspansjon mot nord i middelalderen (Trædal 2008:10). Da tollvesenet ble etablert i 1787, ble Skansen den naturlige lokalisering. Hovedhuset/Tollboden og Bårstua ble bygd i perioden 1789-93. Disse byggene har dermed status som Tromsøs eldste bygg. I dag står det totalt fem bygninger inne på området. Ett stabbur og sjå, som ble oppført i 1850-årene, og en latrine bygd av tyskerne under 2.verdenskrig (Lind 2011:5). Disse bygningene har i senere tid hatt flere funksjoner, de har blant annet blitt brukt som bolig, skole, epidemilasarett, aldershjem og bymuseum. I dag benyttes Skansen som festivalsenter, representasjonssted og utleielokaler (Tromsø kommune 2017). Restene etter festningsanlegget er automatisk fredet, og byggingene er vedtaksfredet gjennom kulturminneloven. Dette er utvilsomt et historisk og bygningshistorisk interessant område med sentral beliggenhet. Området har med omkringliggende bygninger og gatestruktur status som gamleby. Her har også flere verneverdige bygninger som følge av stort utbyggerpress havnet. For eksempel de to bygningene; ”Det lille kulturhus” og ”kofferten” - Strandveien 19.

Det er forståelig at så mange trekker fram Skansen. I respondentenes begrunnelser for valget var det derimot forventet å få mer utfyllende svar. Jeg hadde et håp om at svarene skulle være mer konkrete, og vise innsikt i områdets historie. Dette gjelder forøvrig også svarene for valg av andre kulturminner. Skansen-området har fått mye medieomtale, både som følge av sin historiske kontekst og i diskusjoner rundt byutvikling. Det ble også valgt som Tromsø kommunes tusenårssted (Lind 2011:1). Derfor antar jeg at mange i Tromsø kommune har hørt om, eller kjenner til dette området. Jeg vil også antyde at mange valgte dette på bakgrunn av nettopp disse faktorene. Dette funnet korresponderer også med utsagnet til informanten fra kommunen, som hevdet at medieomtale er styrende for hvilke kulturminner som skaper engasjement i befolkningen. Flere sa til og med at Skansen var det eneste de viste om, eller kjenner til. Andre trekker fram Skansen som kommunens kulturminne fordi; ”*det er jo Tromsø sin gamleby*” eller ”*det viser gamle Tromsø*”. Med et kritisk blikk, kan disse

utsagnene i stor grad diskuteres. Det at området *viser* Tromsø sine gamle bygg, er kanskje mer passende, ettersom det også er blitt et ”samlingssted” for bygninger som kommunen har flyttet fra sin opprinnelige plass i bykjernen.

Andre begrunnet det med at det var ”*fin*” eller ”*et koselig område*”. Mange hadde heller ingen begrunnelse for sitt valg i det hele tatt. Den eldre historien, med festningsanlegget blir ikke nevnt – foruten av en respondent. Samtidig kan det være flere av de som har gitt en kort begrunnelse, som allikevel besitter dyp innsikt – selv om de ikke viser det med konkrete eksempler i spørreundersøkelsen. Det må man ta hensyn til. Jeg har allerede vært inne på at en av respondentene var direkte involvert i gamlebyen Skansen-prosjektet, og flere som hadde stor historisk og arkitekturhistorisk interesse. En grunn til at Skansen blir nevnt i overveiende grad er nettopp fordi det er et sted som betyr mye for mange, samtidig som det er et kulturminne av stor verdi etter forvaltningens prioriteringer. På dette punktet samsvarer forvaltningens og befolkningens prioriteringer. Samtidig antyder svarene og erfaringene at en hel del velger Skansen basert på en slags trofasthet - dette området er kjent og offentlig trukket fram som betydningsfull for byen. Jeg sier ikke at det ikke er tilfellet, men antyder at flere av de som valgte Skansen, har liten kunnskap om historien rundt området, eller hva som egentlig befinner seg der. Flere av respondentene begrunnet sitt valg på bakgrunn av egne opplevelser eller minner knyttet til kulturminnene. Og den historiske konteksten virker å havne i bakgrunnen. Mange av respondentene i spørreundersøkelsen valgte for eksempel Tromsø domkirke som ”Tromsøs kulturminne”. Dette er et kulturminne av høy standard etter dagens vernekriterier. Og for fagfolk, eller for spesielt interesserte, har den gjerne en historisk og arkitekturhistorisk verdi. I motsetning kan mange av respondentene utelukkende ha valgt denne trekirken nettopp fordi den rommer minner om egne opplevelser, for eksempel dåp, konfirmasjon, bryllup, begravelse eller korsang – eller fordi den ser estetisk fin ut. Det var relativt mange som begrunnet sine valg av kulturminner på denne måten. Også Myklebust (2008) trekker fram at mange kulturminner legges merke til og bevares fordi de; ”*ofte kan oppleves som vakre!*” (Myklebust 2002:15).

I gjennomgangen av respondentenes svar i undersøkelsen, er det viktig å legge merke til at kulturminner utenfor byen, i svært liten grad blir nevnt. Dette gjelder også i planprogrammet, samt intervjuene med informantene fra kommunen og Fortidsminneforeningen - hvor intervjuene på mange måter utviklet seg til å handle om kampen mellom vekst og vern i Tromsø by. Den store vektleggingen på kjente bygninger, og fraværet av andre

kulturminnetyper er også bemerkelsesverdig. Kulturminner fra andre verdenskrig blir prioritert i kulturminneplanen, og av forvaltningen forøvrig. Dette sammenfaller godt med resultatene i spørreundersøkelsen, hvor 94 av 101 respondenter betegnet kulturminnene fra denne historiske perioden som ”viktig” eller ”svært viktig”. De kulturminnene som er eldre en 1537, og automatisk fredet blir i svært liten grad nevnt. Ironisk nok, går festningsanlegget Skansen inn under denne kategorien, men er samtidig en del av en større kulturminnekontekst. Drøftinger av respondentenes begrunnelser for valget av dette kulturminnet har det allerede blir gjort rede for over.

På tilleggsspørsmålet skulle respondentene i spørreundersøkelsen trekke fram flere kulturminner innenfor kommunens grenser som de mente det var viktig å ta vare på. Her var antagelsen at det ville dukke opp mer variasjon i kulturminner. Det gjorde det for så vidt også, men da hovedsakelig i form av flere kjente bygninger. Respondentene kunne velge hvilke som helst kulturminner innenfor kommunens grenser, men stort sett alle valgene faller innenfor Tromsøya eller i Tromsdalen. Av kulturminner utenfor bygrensen blir helleristningene på Kvaløya, Tirpitz ved Håkøya og Gåsvær kirke nevnt. En viktig element å ta stilling til er hvor vidt begrepet ”kulturminne”, kan virke fremmed for mange av respondentene. Dette kan videre bidra til å legge begrensninger for deres svar. Derfor sier også respondentenes svar mye om hva det er de legger i begrepet. Ved å bruke andre begreper – som for eksempel ”forminner”, ”oldtidsminner”, ”ruiner”, ”arkeologiske kulturminner” eller lignende, ville svarene antageligvis blitt annerledes. En annen viktig faktor er at det i spørreundersøkelsen ble spurt etter kulturminner, som betydde mye for *respondentene selv*. Det ble spurt etter kulturminner som *de* synes det er viktig å bevare. Derfor kan mange besitte stor kunnskap om kommunens kulturminner, uten at dette nødvendigvis kommer fram i spørreundersøkelsen eller at de synes at disse kulturminnene er bevaringsverdige.

Respondentene skulle videre rangere seks av kulturminneforvaltningens vernekriterier fra 0-5 i grad av viktighet (Figur 11-16). 101 respondenter rangerte samtlige av disse verdikriteriene som relativt høyt. Det at arkitekturhistorisk og bygningshistorisk verdi samlet sett får høyest score, sammenfaller godt med deres valg av verdifulle kulturminner. Det kan derfor virke som at forvaltningens verdikriterier - også er verdier som respondentene selv synes er viktige. På oppfølgingsspørsmålet, hvor det ble etterspurt andre faktorer som var viktige å ta hensyn til - var det svært lav oppslutning i forhold til de andre spørsmålene, da kun 54 respondenter ga et svar. I tillegg skrev 21 av disse at de ikke hadde noen videre formening, eller at de ikke kom

på noen andre faktorer som bør vektlegges. Respondentenes forslag til andre faktorer som bør vektlegges, gikk stort sett på andre nytte - og opplevelsesverdier, men det kom også fram at det var viktig med samspill med publikum, at det må tas hensyn til folkeviljen eller at det burde "passe inn" med det andre. For denne oppgavens anliggende er det påfallende at kun 33 respondenter ga et svar her, og at det kun er et fåtall som trekker frem faktorer som kan tolkes i retning av økt medvirkning.

Når det kommer til medvirkning, trakk både informanten fra Fortidsminneforeningen og informanten fra kommunen fram at det var ønskelig å snakke med folk, og i større grad formidle sitt budskap gjennom å gjøre seg tilgjengelig digitalt og på sosiale medier. Det kommer tydelig fram at de ønsker å nå fram til folk med sitt arbeid. Informanten fra Fortidsminneforeningen hadde som nevnt, en positiv opplevelse av engasjement på frivillighetsdagen, med inntrykk av interesse fra de forbi passerende. Begge informantene beskriver at det har vært et stort engasjement i Tromsø når det kommer til kampen mellom vekst og vern, og at folk bryr seg om hva som foregår i sitt nærmiljø. Informanten fra kommunen kom også med et svært viktig poeng når det ble påpekt at folk må møtes og diskutere, hvis noen reel medvirkning skal inntreffe. Informanten antydte videre at folk ofte mobiliserte på bakgrunn av grad av medieomtale og debatt, og at det ofte var de "usual suspects" som møtte opp ellers.

Kommunen har opprettet en facebook-side, og inviterer folk til å komme med innspill til arbeidet med kulturminneplanen. 77 av 103 respondenter i spørreundersøkelsen følger ikke Tromsø kommune på sosiale medier (tabell 7). Dette faller også sammen med den lave oppslutningen på kommunens facebook-side, knyttet til kulturminneplanen - som i mars 2017 hadde 153 følgere. 95 av 102 respondenter hadde heller ingen kjennskap til kommunens arbeid med kommunedelplan for kulturminner (tabell 6). Derfor kan det virke som at kommunen, og kanskje kulturminneforvaltningen forøvrig - har en stor utfordring når det gjelder å nå fram til lokalbefolkningen med sitt kulturminnearbeid. Det kan også stilles spørsmålstegn ved hvilken effekt medvirkningsstrategiene har, når etterspørselen og engasjementet for aktiv medvirkning virker å være såpas lav. Dette setter kritikken av at forvaltningen er en hegemonisk diskurs som ikke tar hensyn til lokale verdier i ytterligere perspektiv (Smith 2006, Brattli 2006). I presentasjonen av intervjuet med informanten fra Fortidsminneforeningen kommer det fram at det er 160-170 medlemmer i hele Troms fylke, og at det var mange passive medlemmer. Selv om det kan sies å være et stort lokalhistorisk

engasjement i Norge (Løkka 2014:239), vitner ikke dette om noe bredt aktivt engasjement for å medvirke i styringsprosessene.

I spørreundersøkelsen skulle respondentene besvare fem påstander i grad av enighet. Målet var å si noe om respondentenes holdninger. Flere av respondentene, som har gitt et svar på disse påstandene - hadde for eksempel ingen formening om hva et kulturminne kunne være. En stor andel svarer også ”*vet ikke*”, og dette kan bekrefte antagelsen om at et bredt utvalg i lokalbefolkningen i liten grad reflekterer over denne tematikken. Jevnt over finner man holdninger i begge ender av skalaene, men det interessant å legge merke til at respondentene i stor grad er uenige i at det bevares for mye, og at det hinder for utvikling og fornyelse (Figur 19). Dette kan tolkes som at *velviljen* for bevaring og vern av kulturminner er til stede blant respondentene. 73 av 103 respondenter betegnet også kulturminner som ”*viktig*” eller ”*svært viktig*” for dem selv (Figur 21). Som nevnt var det også mange respondenter som betegnet kulturminner fra andre verdenskrig som ”*viktig*” – men dette betyr ikke at det ikke er andre faktorer eller samfunnsbehov som kan oppleves som viktigere. Det kommer igjen, som jeg har vært inne på tidligere - helt an på hvilken kontekst det *enkelte* kulturminnet inngår i, og hvilke aktiviteter som knytter seg til det området som kulturminnet befinner seg i.

Det er flere som har sagt at de gjennom å svare på undersøkelsen har blitt mer bevisst, og at det viser seg at de bryr seg mer enn det de selv var klar over. Dette tydeliggjør behovet for en tydelig, forutsigbar og inkluderende forvaltning. Flesteparten av respondentene er uenige i at det er viktigere å bevare kulturminner fra stein, -jern, - bronse, - middelalder enn kulturminner fra nyere tid (Figur 20) Dette sammenfaller med at respondentene i overveiende grad mener at betydningen av alder i vurderingen av et kulturminne burde være nøytral (Figur 10). Tidligere undersøkelser har også vist at alder ikke trekkes fram som avgjørende for verdien til et kulturminnes betydning (Bertelsen, Hansen, Olsen 2002). Forøvrig kommer dette tydelig fram når man ser hvilke kulturminner respondentene velger i denne spørreundersøkelsen.

7. Avsluttende refleksjoner

En viktig diskusjon knyttet til demokratisering og forholdet mellom ”ekspert” og ”amatør”, omhandler kampen om kunnskapsproduksjonen - hvor lokale historier knyttet til et kulturminne konkurrerer mot vitenskapelige forankrede og nasjonalt anerkjente fortellinger (Burstrom, Elfstrom, Johansen 2004, Løkka 2006, Jørgensen 2016). I kontrast, er undersøkelsen i denne oppgaven i hovedsak rettet mot et større utvalg av befolkningen, og ikke mot amatørhistorikere eller enkeltpersoner med konkrete konfliktsaker mot fagfolk og forvaltning.

- ”Kulturminneforvaltningen trenger større kunnskap om hva forskjellige grupper i samfunnet betrakter som interessant og verdifullt i sitt lokalmiljø” (Burstrom, Elfstrom, Johansen. 2004:146).

Fokuset i denne oppgaven er rettet mot ”folk flest”, og deres holdninger til - og kunnskap om kulturminner og kulturminneforvaltning. Et viktig mål med denne oppgaven har derfor vært å gi noen indikasjoner på hva en større del av lokalbefolkningen i Tromsø kommune prioriterer og vektlegger. Resultatene i spørreundersøkelsen korresponderer også med andre undersøkelser (Se f.eks. Mydland 2014), hvor ”lokale verdier” kan forstås på følgende måte;

- Det nære i tid og rom virker å være viktigere enn det som er fjernt og gammelt
- Egen historie er viktigere enn nasjonens historie
- Verdi knyttes ofte opp mot bruken av kulturminnene
- Ikke en skarp grense mellom materielle og immaterielle verdier
- Noen lokale kulturminner kan fortelle andre historier enn nasjonale.

Jeg skal i det følgende gå mer inn på oppgavens overordnede problemstillinger; *Hvordan sammenfaller prioriteringene i kulturminneplanene med lokalbefolkningens synspunkter, og hva synes lokalbefolkningen er viktige kulturminner? Og hvilke konsekvenser kan økt demokratisering og medvirkning få for framtidig kulturminneforvaltning?*

I spørreundersøkelsen ser man at kulturminner som egner seg som turistmål blir prioritert, og at det handler mindre om vitenskap og fakta – og mer om personlig tilknytning til

kulturminnet eller stedsprofilering. Fra et faglig og forvaltningsmessig perspektiv – med vekt på representativitet i tid og rom, er det derfor en tydelig ”skjevhet” i det samlede kulturminneutvalget som fremkommer av spørreundersøkelsen. De kulturminnene som trekkes fram befinner seg i hovedsak på Tromsøya, og er gjerne kjente og synlige bygninger. Respondentene trakk ofte fram kulturminner fra ”den nære historien”. Dette kan komme av at disse er mest synlig og lettes å identifisere seg med, forståelig nok. Eller at disse kulturminnene oppleves som mest tiltalende og betydningsfulle for respondentene. Flesteparten av de kulturminnene som nevnes, er også anerkjent som verneverdige og betydningsfulle kulturminner av den offentlige forvaltningen, og er allerede vernet gjennom plan – og bygningsloven eller fredet gjennom kulturminneloven. Sånn sett kan ikke resultatene i denne spørreundersøkelsen gi noen klare indikasjoner på at lokalbefolkningens meninger om hva verneverdige kulturminner er, distanserer seg bemerkelsesverdig fra den offentlige forvaltningens prioriteringer.

Kommunen har et ansvar for å følge opp nasjonale mål og føringer, og prioriteringene i kulturminneplanen gjenspeiler kulturminneforvaltningens prioriteringer og verdikriterier. ”Alle nasjonale kulturminner er også lokale” (Bertelsen 2016), – men som følge av forvaltningens institusjonalisering, er det begrenset i hvilken grad kommunale kulturminneplaner i praksis kan løsrive seg fra lovmessige bestemmelser. Bestemmelsene låser kulturminnene til ulike forvaltningsorgan, og legger sterke føringer for hvilke kriterier som skal ligge til grunn for å vurdere om noe er bevaringsverdig eller ikke. Derfor virker mange av de prioriteringene som gjøres i kulturminneplanen hovedsakelig å være styrt av ”nasjonale mål”. Disse overordnede målene og føringene bidrar til å sikre at et bredt spekter av kulturminner vektlegges og prioriteres. Regelverk, føringer og mål inkluderer på vegne av felleskapet et bredt og variert spekter av kulturminner. Denne representativiteten i utvalget bidrar derfor til å bevare ulike stilarter og arkitektur. Dette sikrer også kulturminner som representerer ulike næringer, sosiale lag, etniske grupper og minoriteter. Og er i seg selv en praksis som viser at kulturminneforvaltningen bygger på demokratiske prinsipper som ivaretar en omfattende del av kulturarven. Økt fokus på medvirkning fra publikum kan innebære at dette utvalget blir snevrere. I den forstand at kulturminner som representerer fjerne tidsepoker, minoriteter og hendelser, som majoritetsbefolkningen ikke identifiserer seg med, i enda større grad kan havne i bakgrunnen – og det totale utvalget av kulturminner kan dermed bli mindre mangefarget og representativt. Resultatene fra undersøkelsen i denne oppgaven viser for eksempel at den store gruppen av automatisk fredede kulturminner og

kulturminner som ikke figurerer i mediebildet i liten grad fremheves som verdifulle av publikum. Fortsatt vern og bevaring av disse avhenger trolig av en videreføring av dagens kulturminnelov. Økt demokratisering i form av medvirkning kan derfor føre til at man mister den store bredden av kulturminner som i dag forvaltes av kulturminnemyndighetene - og at det først og fremst er de kulturminnene som gir en eller annen åpenbar nytteverdi som prioriteres og gis betydning. De kulturminnene som betyr mye for få, kan også havne i bakgrunnen. Lokale medvirkningsprosesser kan derfor ikke alene definere hva som skal tas vare på, men heller være et av flere redskaper som kulturminneforvaltningen gjør seg nytte av. Nasjonale mål og regelverk må fortsatt være et viktig premiss i kulturminneforvaltningen for å sikre mangfoldigheten og bredden i kulturarven vår.

I et samfunn med et mangfold av ulike intensjoner, er det for min egen del tydelig at forvaltning av kulturminner først og fremst må reguleres av fagfolk, hvor avgjørelsene er vitenskapelig og faglig forankret. Publikums verditilskrivning og oppfatning av lokale verdier bør likevel tas hensyn til. Økt fokus på demokratisering og større vekt på medvirkning kan først og fremst ha en positiv konsekvens i den forstand at publikum i større grad kan få gjennomslag for sine synspunkter, og aktivt få være med i de valgene som tas. Det kan også føre til en berikelse og pluralisering, som kan virke tilbake på forvaltningen og samfunnet på mange positive måter. Det kan for eksempel gi følelse av større "eierskap", og videre bidra til å øke interessen og kunnskapen om historien og kulturminnene i lokalsamfunnet.

Medvirkning og demokratisering kan muligens også føre til et rikere utvalg av kulturminner, i den forstand at det dukker opp nye kategorier eller tanker om hva som er verneverdig lokalt – selv om respondentenes svar i denne spørreundersøkelsen ikke kan gi noen direkte bekreftelser på dette. Det er åpenbart at jo bredere deltakelsen er i avgjørelsene av hva som bevares, jo mer demokratisk blir det. Få vil vel i utgangspunktet være uenige i dette. En grunnleggende utfordring er derimot at lokalbefolkningen i svært liten grad virker å ha noen interesse i å medvirke på dette feltet. Det virker heller ikke som at de medvirkningsstrategiene som ligger til grunn, lykkes med å engasjere et bredere utvalg av lokalbefolkningen. Det er allerede nevnt at kulturarven er noe som velges og konstrueres (Smith 2006), og at det alltid vil være en "skjevhet" i forhold til noe - eller noen. Forvaltningens virkemidler – lovverk, verdigrunnlag osv., er i utgangspunktet demokratisk forankret, derfor er økt fokus på integritet, forutsigbarhet og "flyt" mellom forvaltningsleddene vesentlig for en fungerende kulturminneforvaltning.

I følge NOU-rapporten *Fortid former fremtid* (2002) – har alle kulturminner en eier, rettighetshaver eller bruker. En eier kan være alt fra en enkeltperson, et sameie, et aksjeselskap, et borettslag, en forening, en stiftelse, en kommune, fylkeskommune eller staten (NOU 2002:1:63). Derfor er det viktig å påpeke at eierforholdet - ved siden av eventuelle lovregulerte faktorer – først og fremst er avgjørende for hvordan kulturminnet blir ivaretatt, brukt, tilrettelagt og formidlet (Jacobsen, Steen og Ulsberg 2008:17-18). I medvirknings – og demokratiseringsprosesser har derfor forvaltningen i første omgang muligens større nytte i å imøtekomme synspunkter og holdninger hos eventuelle eiere. Bedre forståelse og kunnskap om de spesifikke forholdene og de berørte gruppene - vil ofte legge grunnlag for bedre dialog og mer konstruktive løsninger (Aas og Ruud 2015:31).

Hvis lokalbefolkningen skal inkluderes i disse spørsmålene, og forvaltningen har et ønske om større innspill fra publikum – er det tydelig at det må benyttes mer konkrete og direkte metoder. Informanten fra Fortidsminneforeningen påpekte at det virker som at engasjementet ikke rekker fram når bestemmelsene skal tas. En side av medvirkning som kan skape friksjon, er misnøye som knytter seg til å bli hørt – men ikke reelt å påvirke innholdet. En forutsetning er derfor at medvirkning faktisk inntreffer. Økt fokus på plattformer for medvirkning vil trolig medføre økt engasjement, samtidig vil det også oppstå frustrasjon dersom medvirkningen oppleves som en konsultasjon, uten reelle muligheter for påvirkning. Derfor vil jeg avslutte oppgaven med å foreslå to muligheter som kan komme både lokalbefolkningen og den offentlige forvaltningen til gode, når det kommer til medvirkning;

1. Spørreundersøkelsen i denne oppgaven, med 103 respondenter - kan ikke sies å være representativ for hele kommunens befolkning. I kombinasjon med intervjuer – gir den likevel gode indikasjoner på hva man kan forvente av et større utvalg. Derfor vil jeg argumentere for at det bør gjennomføres en betydelig større og representativ undersøkelse av lokalbefolkningens synspunkter knyttet til verdifulle kulturminner i den aktuelle kommunen planen gjelder. Dette kan utføres av kommunen selv, eller av eksterne samarbeidspartnere. Undersøkelsen må være frivillig å delta i, men må sendes ut og gjøres tilgjengelig for alle. Kunnskapen man får av en slik undersøkelse, kan videre være et utgangspunkt for hvordan lokale verdier kan inkluderes i arbeidet med lokale kulturminneplaner og samtidig gi verdifull informasjon til forvaltningen. Resultatene av en omfattende undersøkelse vil antageligvis også belyse sentrale utfordringer med kulturminneloven i medvirknings - og demokratiseringsprosesser.

Gjennom økt kunnskap om hva lokalbefolkningen vektlegger og prioriterer, kan de samlede synspunkter og holdninger videre inkluderes og tas hensyn til – i kombinasjon med faglige og vitenskapelige begrunnelser om hva verneverdige kulturminner skal være. Resultatene i en slik undersøkelse kan først og fremst være et verktøy for kommunen. På den måten kan et bredt utvalg av lokalbefolkningen få muligheten til å medvirke, uten å aktivt svare på høringer, delta på kulturminnekafeer eller folkemøter.

2. I arbeidet med kommunale planer kan kommunens innbyggere få beskjed om at planene legges ut for høring via SMS⁴, samt brev eller e-post. Her kan lokalbefolkningen få beskjed om at det er utarbeidet nye forslag, og at kommunen ønsker innspill. I henvendelsen bør vedlagt link til planen fremkomme, samt datoer for folkemøter. Dette gir større *mulighet* for medvirkning, og kan gi kommunen et betydelig omfang av innspill.

⁴ Henviser til en sak i Aftenposten. Oslo kommune sende ut SMS i forbindelse med en kommuneplan. Prisomkostninger ble først og fremst et tema, framfor å fremheve kommunens gode initiativ.

<http://www.aftenposten.no/osloby/Oslo-kommune-sendte-ut-nar-en-halv-million-SMS-til-innbyggerne-uten-a-vite-hva-det-kostet-620168b.html>

Litteraturliste

- Aas, Ø & Ruud, A. 2015: *På nett? Nettpolitikk, planlegging og konflikter om strømmnett i Norge, Storbritannia og Sverige. Tiltak og virkemidler for mer bærekraftig nettutvikling*. NINA. Temahefte 59. Norsk institutt for naturforskning (NINA), Trondheim.
- Alzén, A. 2006: *Demokrati och kulturarv*. Aronson, Peter og Alzén, Annika (red.). Demokratiskt kulturarv? Nationella institutioner, universella värden, lokala praktiker. Norrköping: Tema kultur och samhälle. Skriftserie 2006:1. s. 139–163.
- Berg, S & Skrede, J. 2015: *Kulturminner i kommunene- Midtveiseevaluering*. NIKU oppdragsrapport 185/2015. NIKU, Oslo.
- Bertelsen, R. 2016: *Lokale verdier*. Foredrag. Utviklingsnett – Kulturminner i kommunene, Alta. 20.10.2016.
- Bertelsen, R. 1994: *Tusenårsskifte, et nytt samfunn? Tromsø gjennom 10 000 år*. Bind 1. Tromsø kommune.
- Bertelsen R, Hansen L. I og Olsen B, 2002: Mellom tradisjon og modernitet: Vern av kulturminner i Nord-Norge. I skar, B. (red). Kulturminner og miljø. NIKU, Oslo, s. 85 – 108.
- Bertelsen, R. 2013: *Kan vi være fornøyd med norsk kulturminnefond?* I Engen, Trulssen og Bergan (red): Mangfoldets kulturminner – Norsk kulturminnefond 2003-2013. Røros: Norsk kulturminnefond 2013. S. 27-34.
- Brattli, T. 2006: *Fortid og forvaltning – en analyse av norsk kulturminneforvaltning i perioden 1990-2005, med hovedvekt på arkeologiske forhold*. Doktoravhandlinger ved NTNU. Norges teknisk-naturvitenskapelige universitet, Trondheim.
- Fagerland, T og Hjort, I. 2015: *From Patriotic to Transnational Memory – Reflections on the Memorial Landscapes of Norway ca. 1990-2014*. Heritage, Democracy and the public- Nordic Approaches. Ashgate Publishing Limited, England.
- Fangen, K. 2008: *Deltakende observasjon*. 2. opplag. Fagbokforlaget Vigmostad & Bjørke AS, Bergen.
- Gaukstad, E og Holme, J: Hovedaktørene i kulturminneforvaltningen. I Holme, J (red.): *Kulturminnevern. Lov og forvaltning. Håndhevelse*. Bind 1. Økokrim, 2. Utgave. Oslo

- Guttormsen, T og Swensen, G. 2016: *Introduction: Heritage, Democracy and the public- Nordic Approaches*. Ashgate Publishing Limited, England.
- Guribye, R og Holme, J. 2005: Automatisk fredede kulturminner. I Holme, J (red.): *Kulturminnevern. Lov og forvaltning. Håndhevelse*. Bind 2. Økokrim, 2. Utgave. Oslo
- Hansen, L. I & Olsen, B. 2014: *Hunters in Transition. An outline of early Sámi History*. Leiden: Brill Publisher.
- Hodder, I. 2014: *The Entanglements of Humans and Things: A Long-Term View*. New Literary History 45 (1):19-36. The John Hopkins university press.
- Holm, A & Myrvold, T. 2012: *Forvaltningsmuseenes og NIKUs ansvar og roller i forvaltningen av arkeologiske kulturminner*. NIBR Rapport 2012:30. Norsk institutt for by og – regionforskning. Oslo.
- Holm, A. 2013: *Modeller for institusjonalisering av kulturminneforvaltning i norske kommuner – med hovedvekten på byantikvarenes medvirkning og innflytelse i de kommunale planprosessene*. NIBR Rapport 2013:14. Norsk institutt for by og – regionforskning. Oslo.
- Holme, J. 2005: Innledning. I Holme, J (red.): *Kulturminnevern. Lov. Forvaltning. Håndhevelse*. Bind 1. Økokrim, 2. Utgave. Oslo.
- Jacobsen H, Steen T og Ulsberg M, 2008: *Å jobbe med kulturminner – en kartlegging av kompetansebehov blant ansatte innen kulturminnesektoren, toll – og politimyndigheter*. Alabastrass, Oslo.
- Jakobsen, M. 2010: *Moss en by i endring?*. Masteroppgave i samfunnsgeografi. Institutt for sosiologi og samfunnsgeografi. Universitetet i Oslo.
- Jørgensen, E. 2016: *Å imøtegå feil og misbruk – Forebyggende formidling som et forskningsetisk ansvar*. Institutt for arkeologi og sosialantropologi, Universitetet i Tromsø.
- Kahn, M. 2004: *Juridisk metode*. I Kahn (Red.). Kulturminnerett. Riksantikvaren. Oslo.
- Kommunedelplan for kulturminner og miljø. 2016. *Vårt landskap, vår kulturarv*. Plan nr. 254. Tromsø Kommune.
- Latour, B. 1991: *Vi har aldri vært moderne. Essay i symmetrisk antropologi*. Oversatt av Ragnar Braastad Myklebust. Norsk utgave. Spartacus forlag AS, Oslo 1996.
- Lind, E. 2011: *Inngrep og skader i festningsverket Skansen*. Tromsø museum - Universitetsmuseet. Seksjon for kulturvitenskap.

- Lilleholt, K. 2009: *Knops oversikt over Norges rett*. 13 utgave. Universitetsforlaget. Oslo.
- Lov om kulturminner av 9. juni 1978 nr. 50.
- Lov om miljøvern på Svalbard av 15. Juni 2001 nr.79
- Merknadsbehandling. Plan 254. *Planprogram. Kommunedelplan for kulturminner og kulturmiljøer*. Saksnr. 12/8227
- Mydland, L. 2014: *Kulturminner i kommunen - lokale verdier*. Riksantikvaren.
- Mydland, L. 2015: *Skolehuset som kulturminne – lokale verdier og nasjonal kulturminneforvaltning*. Doktorgradsavhandling. Universitetet i Gøteborg.
- Myklebust, D. 2003: ”Kulturminnevernets begrunnelse – en pest eller rett og slett bare en plage?” I verneideologi. NIKU-seminar 4. Februar og 25 april 2002. NIKU, Oslo.
- Myrvoll, E. 2012: *I vårt bilde? Landskap og kulturminner, verdi og forvaltning*. Doktorgradsavhandling. Institutt for arkeologi og sosialantropologi. Universitetet i Tromsø.
- NOU 2002:1: *Fortid former framtid. Utfordringer i en ny kulturminnepolitikk*. Oslo.
- NOU 2009:16: *Globale miljøutfordringer – norsk politikk*. Oslo.
- Olsen, B. 2003: Material Culture after Text:Re-membering Things. *Norwegian Archaeological Review* 36 (2), s. 87-104.
- Olsen, B. 2004: Olsen B. 2004: Momenter til et forsvar av tingene. *Nordisk museologi* 2004(2): 27-39.
- Olsen, B. 2006: *Ting-mennesker-samfunn – introduksjon til en symmetrisk arkeologi*. *Arkeologisk forum* 14:13-18.
- Olsen, B. 2010: In defence of things. *Archaeology and the Ontology of Objects*. AltaMira Press, Lanham, MD.
- Olsen, B. 2012: Symmetrical archaeology. I I. Hodder (red), *Archaeological Theory Today*. Cambridge: Polity Press.
- Plan og bygningslov av 27. Juni 2008 nr. 21.
- Puschmann, O. 2005. *Nasjonalt referansesystem for landskap. Kart Landskapsregioner. Skog og Landskap*. NIJOS rapport 10/2005. Norsk institutt for jord og skogkartlegging (NIJOS), Ås.
- Riksantikvaren (2017-2021). *Strategi 2017-2021*. Riksantikvaren, Oslo.
- Ringdal, K. 2009. *Enhet og mangfold – Samfunnsvitenskapelig forskning og kvantitativ metode*. 2. Utgave. Fagbokforlaget Vigmostad & Bjørke AS. Bergen

- Saksfremlegg. 2016: *Kommunedelplan kulturminner og kulturmiljø*. Innstilling til vedtak. 25.05.2016. Tromsø kommune. Byrådet.
- Schanche, A.1996. *Synspunkter på forholdet mellom bruk og vern*. I: Brantsegg, M. (red.): *Kulturarv – en kilde til verdiskapning*. Rapport fra konferansen i Sandefjord 23 - 24 september 1996, Riksantikvaren, s. 120-125.
- Seippel, Ørnulf. 2000. *Modernitet, politikk og miljø*. Program for forskning og utredning for et bærekraftig samfunn. Rapport 2000:6. Institutt for samfunnsforskning, Oslo.
- Smith, L-J. 2006: *Uses of heritage*. London, New York: Routledge.
- St. meld. nr 14 (2015-2016): *Natur for livet*. Klima og miljødepartementet.
- St. meld. nr 16 (2004-2005): *Leve med kulturminner*. Miljøverndepartementet.
- St.meld.nr. 22 (2015-2016): *Nye folkevalgte regioner – rolle, struktur og oppgaver*. Kommunal og moderniseringsdepartementet.
- St. meld. nr 35 (2012-2013): *Framtid med fotfeste*. Miljøverndepartementet.
- Steenstrup, E. 2017: *Kommuneplanlegging i Tromsø 1922-2017*. Fagforum KDP KUL 1. 2. 2017. Tromsø kommune. Byutvikling.
- Strategiplan. *Riksantikvarens samarbeid med frivillige organisasjoner 2014 – 2017*. Riksantikvaren, Oslo.
- Stutz, L. 2013. *Claims to the past. A Critical View of the Arguments Driving Repatriation of Cultural Heritage and Their Role in Contemporary Identity Politics*.
- Torvanger, Å. 2005: Hva er kulturminner? I Holme, J (red.): *Kulturminnevern. Lov. Forvaltning. Håndhevelse*. Bind 1. Økokrim, 2. Utgave. Oslo.
- Trædal, V. 2008: *Kirkesteder og kirkebygninger I Troms og Finnmark før 1800*. Doktorgradsavhandling. Institutt for kultur og litteratur. Universitetet i Tromsø.
- Veileder. 2013: *Kulturminner i kommunen – kulturminneplaner*. Riksantikvaren, Oslo.
- Viejo Rose, D. 2013. *Reconstructing Heritage in the Aftermath of Civil War: Re-Visioning the Nation and the Implications of International Involvement*. Journal of intervention and Statebuilding 7(2):125-148.
- Årsrapport. Riksantikvaren 2015. Oslo.
- Årsrapport. Riksantikvaren 2016. Oslo.

Internettressurser

- Aftenposten: Kommuneplan Oslo kommune. Hentet fra:
<http://www.aftenposten.no/osloby/Oslo-kommune-sendte-ut-nar-en-halv-million-SMS-til-innbyggerne-uten-a-vite-hva-det-kostet-620168b.html> (10.05.17)
- Facebook 2017. Hentet fra:
<https://www.facebook.com/kulturminnerTromso/?fref=ts> (15.03.2017)
- Kulturvern 2017. Hentet fra:
<http://kulturvern.no/om-oss/> (10.05.2017)
- NIKU 2017. Hentet fra:
http://niku.no/no/om_niku/ (10.05.2017)
- Riksantikvaren 2016: Kulturminner i kommunen (KIK). Hentet fra:
<http://www.riksantikvaren.no/Kalender/Utviklingsnett-Kulturminner-i-kommunene-Alta> (10.05.2016)
- Riksantikvaren: *Askeladden*: Database over kulturminner. Hentet fra:
<https://askeladden.ra.no/> (10.05.2017)
- Riksantikvaren. Tildelingsbrev: 2017. Hentet fra:
https://www.regjeringen.no/contentassets/ab73dcc339ba4a498f8e17df76305bed/riksantikvaren_2017.pdf (10.05.2017)
- Riksantikvaren 2017. A. Hentet fra:
<http://www.riksantikvaren.no/Om-oss> (10.05.2017)
- Riksantikvaren 2017. B. Hentet fra:
<http://www.riksantikvaren.no/Om-oss/Kulturminneforvaltningen> (10.05.2017)
- Riksantikvaren 2017. C. Hentet fra:
<http://www.riksantikvaren.no/Fredning/Fredet-vernet-verneverdig> (10.05.2017)
- Riksantikvaren 2017. D. Hentet fra:
<http://www.riksantikvaren.no/Fredning/Hvorfor-fredning> (10.05.2017)
- Riksantikvaren 2017. E. Hentet fra:
<http://www.riksantikvaren.no/Tema/Krigens-kulturminner>
- Sametinget 2017. Hentet fra:
<https://www.sametinget.no/Tjenester/Miljoe-areal-og-kulturvern> (10.05.2017)
- Statistisk sentralbyrå (SSB) 2017. Antall innbyggere i Tromsø kommune. Hentet fra:
<https://www.ssb.no/kommunefakta/tromso> (10.05.2017)

- Tromsø kommune 2017: *Bygge-, plan og delingssaker*. Hentet fra:
http://postliste.tromso.kommune.no/byggsak?bnr=&commit=søk&enhet=&from_date=&gnr=&ndoktype=&page=1&query=&saksaar=12&saksnr=8227&to_date=&utf8=
 ✓ (10.05.2017)
- Tromsø kommune: *Planstrategi 2016-2019*. Hentet fra:
<http://www.tromso.kommune.no/getfile.php/3560136.1308.xqwxcxbox/Planstrategi+2016-2019+vedtatt+i+kommunestyret+15.6.2016.pdf?&force=1> (10.05.2017)
- Tromsø kommune 2017. Om Skansen. Hentet fra:
<http://www.tromso.kommune.no/skansen.270007.nohtml> (10.05.2017)

Vedlegg 1: Intervjuguide. Informant fra kommunen

Intervjuguide

Individuelt, semistrukturert intervju

Tema

Kulturminneforvaltning. Kommunens prioriteringer.

Problemstilling

Det er ønskelig å få et innblikk i kulturminneforvaltning på kommunalt plan. Hvilke utfordringer møter man. Hvilke kulturminner og kulturminnelokaliteter er det kommunen prioriterer, eller anser som svært verdifulle. Hva er det kommunen prioriterer, og hva er det som påvirker kommunens beslutninger. Er det engasjement i befolkningen? Er befolkningen klar over mulighetene? Lytter kommunen?

Form

Møter respondenten/informant på rådhuset. Intervjuer er selv ansvarlig for tid, opptak og intervju. Snakke løst og fast om sentrale temaer.

1. Informasjon om prosjektet.
2. Bakgrunn og formål med samtalen
3. Hva skal intervjuet bruket til
4. Informer om lydopptak. Hvis aktuelt. Samtykke.
5. Åpen samtale omkring kulturminnefaglige spørsmål.

Forberedte spørsmål:

1. Vi kan starte litt med at du forteller litt om jobben din, og om den oppleves som konfliktfylt?
2. Punkt 5.2 i kommunedelplanen legger vekt på medvirkning og kommunikasjon. ”Folkelig medvirkning er spesielt viktig når det gjelder kulturminner”. Hvordan forholder dere dere til innspill? Blir frivillige foreninger eller publikum invitert til å komme med innspill til kulturminneplanen?
3. Hvordan var/er engasjementet?
4. Har dere hentet innspill fra kulturminnemyndighetene? Hvilke? KIK-prosjektet. Følger nasjonale strategier. Hvilke?
5. Referansegruppe. Punkt 5. På hvilken måte blir den brukt?
6. Er det noen saker som skaper særlig engasjement? På godt og vondt.
7. Hvilke kulturminner/kulturminnelokaliteter i Tromsø er det kommunen prioriterer, og anser som spesielt verdifulle? Hvorfor? (landskap i endring gjennom århundrer og ”porten til ishavet”)
8. Kulturminneplanen. Punkt 3.3; ”I arbeidet inkluderes en verdivurdering av kulturminnene”. Hvordan har dere kommet fram til det utvalget dere har gjort. Hvilke verdikriterier er det som ligger til grunn for utvalget av disse kulturminnene?
9. Vet du om det er stor forskjell på det kommunen har landet på, og det dere har fått innspill om?
10. ”For å bevare verdien av kulturminnene er det vesentlig å øke kunnskapen”. Hvordan gjøres dette? Eller hvordan kan det gjøres? Byutviklings hjemmeside.
11. Er det noen særlige utfordringer med hensyn til kulturminner og andre samfunnsinteresser?
12. Punkt 5,2. ”Konflikten mellom verneinteresser og utbyggingsinteresser er fortsatt reel og tidvis skarp”. Hvilke konfliktlinjer er det mellom utbyggere og kommunen? Evt publikum. Skansen – skipsverftet. Tromsø sentrum. Er det andre utfordringer utenfor byen? Havneterminal nedenfor domkirken.
13. Hvordan tror du politikernes engasjement her i Tromsø er i forhold til kulturminnevern?
14. Hvordan er kommunens fokus på samiske kulturminner?
15. Noe mer du har lyst til å tilføye?

Vedlegg 2: Intervjuguide. Informant fra Fortidsminneforeningen

Intervjuguide

Individuelt, semistrukturert intervju

Tema

Kulturminneforvaltning. Fortidsminneforeningen

Problemstilling

Hvilke synspunkter har Fortidsminneforeningen på kulturminnefaglige spørsmål

Form

Møter respondentent/informant på Café i Tromsø sentrum. Intervjuer er selv ansvarlig for tid, opptak og intervju. Snakke løst og fast om sentrale temaer.

1. Informasjon om prosjektet.
2. Bakgrunn og formål med samtalen
3. Hva skal intervjuet bruket til
4. Informer om lydopptak. Samtykke.
5. Åpen samtale omkring kulturminnefaglige spørsmål.

Forberedte spørsmål:

1. Kan du fortelle litt om din rolle i Fortidsminneforeningen?
2. Hvor mange medlemmer er det her i Tromsø?
3. Hvorfor meldte du deg inn?
4. Har du en fornemmelse av hvem det er som melder seg inn i Fortidsminneforeningen?
5. Hvor mange av medlemmene i Fortidsminneforeningen i Tromsø er aktive? Er det mange "passive" medlemmer?
6. Hva er kulturminner i dine øyne?
7. Hvorfor er det nødvendig å frede/bevare disse?
8. "Kulturminneforvaltningen blir kritisert for å være preget av et ekspertvelde, som på vegne av alle tar avgjørelser i forhold til bevaring. Mange føler seg, i følge kritikken, umyndiggjort i forvaltningen av sin egen fortid" - Opplever du kulturminneforvaltningen som lite inkluderende?
9. Har du noen tanker om alderskriteriet? 1537-grensa
10. Punkt 5.2 i kommunedelplanen legger vekt på medvirkning og kommunikasjon. "Folkelig medvirkning er spesielt viktig når det gjelder kulturminner". På hvilken måte medvirker Fortidsminneforeningen i politiske avgjørelser?
11. Synes du det er stor forskjell på det kommunen har landet på, og det dere har gitt innspill om? Får dere gehør?
12. Hvordan tenker du engasjementet blant befolkningen i forhold til vern og bevaring er her i Tromsø? Hva kan man eventuelt gjøre for å øke engasjementet?
13. Hvilke konkrete verdier tror du "den brede befolkning" vektlegger?
14. Hvordan kan forvaltningsmyndighetene imøtekomme disse lokale verdiene?
15. Hvilke kulturminner/kulturminnelokaliteter i Tromsø anser du/Fortidsminneforeningen som spesielt verdifulle? Hvorfor?
16. Hvilke verdikriterier mener du bør vektlegges? Alder, autentisitet, arkitektonisk osv.
17. Hvordan oppfatter du politikernes engasjement i forhold til kulturminnevern i Tromsø?
18. Hvordan opptrer Fortidsminneforeningen som en politisk aktør?
19. Har dere noen kampsaker gående? Har dere fått gjennomslag? Hvorfor gikk dere seirende ut? ... flere stemmer, media osv.
20. Hvilke andre saker er det som skaper særlig engasjement? På godt og vondt.
21. På hvilken måte er Fortidsminneforeningen en lokal pådriver?
22. Hva tenker du om flyttingen av "kofferten"? Føler du at det er en ideell måte å bevare verneverdige bygg på?

23. Hva er den største utfordringen i forhold til vern av kulturminner i Tromsø kommune?
24. Noe mer du ønsker å tilføye/legge til?

Vedlegg 3: Spørreundersøkelse

Spørreundersøkelse: Kunnskap og holdninger til kulturminnevern

Kjønn: _____ Alder: _____ Kommune/bosted: _____

1. Hvor mye engasjerer du deg i kulturminnevern i ditt lokalmiljø? (Sett ring)

Svært mye – Mye – Nøytral - Lite – Svært lite

På hvilken måte?

2. Hvis du skulle velge, hvilket kulturminne/kulturminnelokalitet i Tromsø kommune vil du trekke fram som "kommunens kulturminne"?

3. Hvorfor akkurat dette valget?

4. Er det andre kulturminner innenfor kommunens grenser du mener det er viktig å ta vare på?

5. Tromsø kommune har utformet en egen kommunedelplan for kulturminner. Har du kjennskap til den? Sett kryss: Ja Nei

6. Følger du Tromsø kommune på sosiale medier? Sett kryss: Ja Nei

7. I hvilken grad har du tiltro til myndighetenes vurderinger av hva som bør bevares?

Svært stor – Stor – vet ikke – Liten – Svært liten

8. Når du sier "kulturminne", hva mener du da?

9. Hvilket kulturminne i Tromsø kommune besøkte du sist?

10. Har krigsminner fra 2. Verdenskrig noen bevarings-verdi?

Svært stor – stor – nøytral – liten – svært liten

11. "Kofferten" ble flyttet fra Strandveien til Nordbyen for en tid tilbake. Kjenner du til dette?

Sett kryss: Ja Nei

12. På Kvaløya, Skavberget – finnes det helleristninger. Har du besøkt dem?

Sett kryss: Ja Nei

13. Hvor stor betydning bør alder ha når verdien til et kulturminne skal vurderes?

Svært stor – stor – nøytral – liten – svært liten

14. Fra 0 – 5, hvor viktig mener du disse faktorene er i vurderingen av et kulturminne?

Pedagogisk verdi:	0	1	2	3	4	5	Vet ikke
At det er sjeldent:	0	1	2	3	4	5	Vet ikke
Bygningshistorisk verdi:	0	1	2	3	4	5	Vet ikke
Arkitekturhistorisk:	0	1	2	3	4	5	Vet ikke
Kunstnerisk/estetisk verdi:	0	1	2	3	4	5	Vet ikke
Mest mulig autentisk:	0	1	2	3	4	5	Vet ikke

15. Er det andre faktorer du synes man bør vektlegge når verdien til et kulturminne skal vurderes?

I hvilken grad er du enig i følgende påstander/utsagn:

1. "Kulturminneforvaltningen er preget av et ekspertvelde, som på vegne av alle tar avgjørelser om bevaring, uten å ta hensyn til lokale ønsker og verdier"

Enig – delvis enig – Vet ikke – delvis uenig – uenig

2. "Kulturminnevern er ikke mitt ansvar, det overlater jeg til folk som har spesialkompetanse"

Enig – delvis enig – Vet ikke – delvis uenig – uenig

3. "Det bevarer for mye, det hindrer for utvikling og fornyelse"

Enig – delvis enig – Vet ikke – delvis uenig – uenig

4. "Det er viktigere å bevare kulturminner fra stein/jern/bronse/middelalder enn kulturminner fra nyere tid"

Enig – delvis enig – Vet ikke – delvis uenig – uenig

Sist, men ikke minst - Hvor viktig er kulturminner for deg?

Svært viktig – Viktig – Vet ikke – Lite viktig – Svært lite viktig

Takk for at du tok deg tid til å delta i spørreundersøkelsen!

Vedlegg 4: Samtlige diagrammer og svar i spørreundersøkelsen

Spørreundersøkelse.pdf. <http://munin.uit.no>